

Ausilio di parcheggio ad ultrasuoni wireless nel portatarga

Con display LCD

manuale operativo



Sommario

Il tuo nuovo ausilio per il parcheggio ad ultrasuoni wireless	3
portata di consegna.....	3
Note importanti all'inizio	4
istruzioni di sicurezza	4
Informazioni importanti sullo smaltimento	4
Dichiarazione di conformità	4
Dettagli del prodotto	5
Installazione	6
uso	8
Tasti del display	8
Influenzare l'ausilio per la retromarcia.....	9
Tono di allarme	10
Risoluzione dei problemi	10
Specifiche tecniche	11

Informazioni e risposte alle domande frequenti (FAQ) su molti dei nostri prodotti, nonché eventuali manuali aggiornati, sono disponibili sul sito Web:

www.lescars.de

Immettere il numero dell'articolo o il nome dell'articolo nel campo di ricerca.

Il tuo nuovo ausilio per il parcheggio ad ultrasuoni wireless

Caro cliente,

Grazie per aver acquistato questo ausilio per il parcheggio a ultrasuoni wireless. I sensori integrati ti supportano quando parcheggi in punti ciechi o quando c'è poco spazio. È sufficiente attivare i sensori inserendo la retromarcia. Puoi vedere le loro informazioni nel display sul cruscotto della tua auto.

Leggere queste istruzioni per l'uso e seguire le informazioni e i suggerimenti elencati in modo da poter utilizzare in modo ottimale il nuovo ausilio al parcheggio.

portata di consegna

- Portatarga con sensori
- Scatola del controller
- Schermo
- Cavo di alimentazione
- manuale operativo

Note importanti all'inizio

Istruzioni di sicurezza

- Queste istruzioni per l'uso hanno lo scopo di familiarizzare con le funzionalità di questo prodotto. Conservare queste istruzioni in un luogo sicuro in modo da potervi accedere in qualsiasi momento.
- La modifica o la modifica del prodotto influisce sulla sicurezza del prodotto. Attenzione rischio di lesioni!
- Tutte le modifiche e le riparazioni all'apparecchio o agli accessori possono essere eseguite solo dal produttore o da persone da lui espressamente autorizzate.
- Maneggia il prodotto con attenzione. Può essere danneggiato da colpi, colpi o caduta da una piccola altezza.
- Tenere il prodotto lontano da umidità e calore estremo.
- Non immergere mai il prodotto in acqua o altri liquidi.
- Con riserva di modifiche tecniche ed errori!

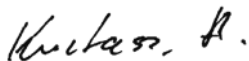
Informazioni importanti sullo smaltimento

Questo dispositivo elettrico non appartiene ai rifiuti domestici. Per uno smaltimento corretto, contattare i punti di raccolta pubblici della propria comunità.

Per i dettagli sull'ubicazione di tale punto di raccolta ed eventuali limitazioni di quantità per giorno / mese / anno, fare riferimento alle informazioni del rispettivo comune.

Dichiarazione di conformità

PEARL.GmbH dichiara con la presente che il prodotto PX-4156-675 è conforme alla direttiva RoHS 2011/65 / UE, alla direttiva EMC 2014/30 / UE e alla direttiva sulle apparecchiature radio 2014/53 / UE.

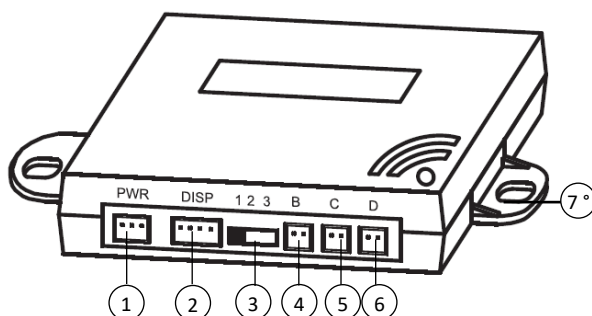


Gestione della qualità
Dipl.-Ing. (FH) Andreas Kurtasz

È possibile trovare la dichiarazione di conformità dettagliata su www.pearl.de/support.
Immettere il numero dell'articolo PX-4156-675 nel campo di ricerca.

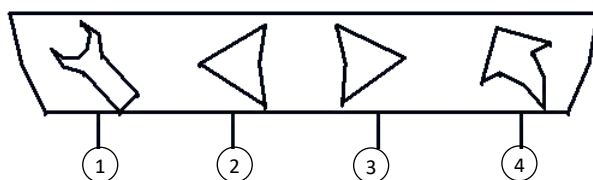


Dettagli del prodotto



1. Connettore PWR
2. Connettore DISP
3. Interruttore 1/2/3
4. Collegamento per sensore B
5. Collegamento per sensore C
6. Collegamento per sensore D
7. Staffa (su entrambi i lati)

Tasti del display



1. Attiva / disattiva l'annuncio della distanza
2. Volume basso
3. Volume più alto
4. Ripristino del volume

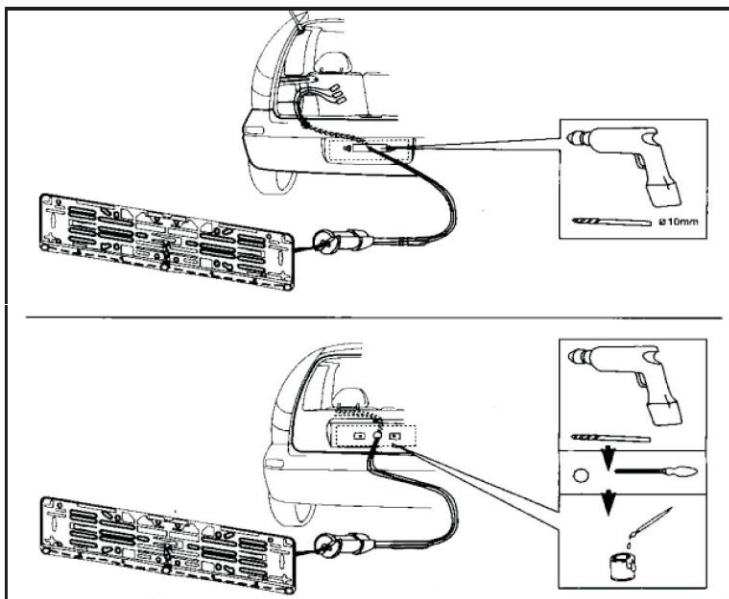
Installazione



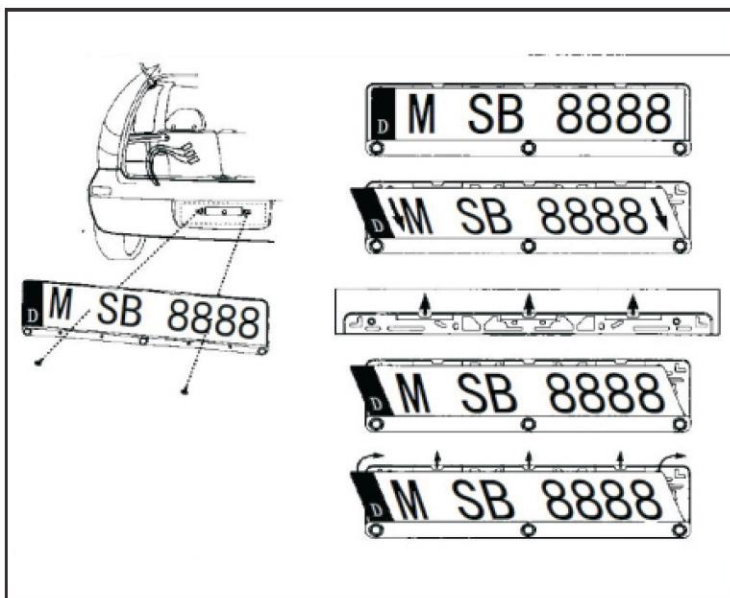
ATTENZIONE!

Per installare l'ausilio per la retromarcia, sono necessarie modifiche al veicolo. È preferibile farlo eseguire da un'officina specializzata!

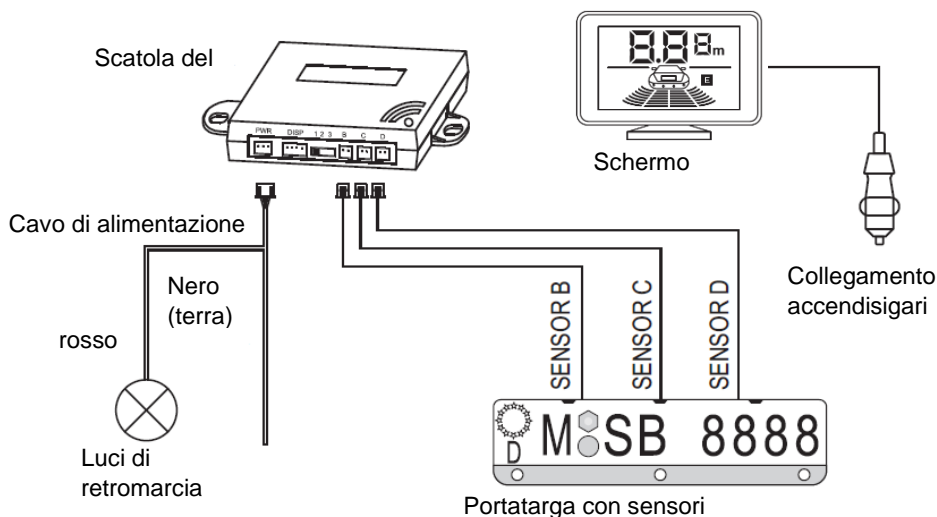
1. Rimuovere la targa dal retro dell'auto.
2. Praticare un foro di 10 mm di diametro sul retro dell'auto per far passare i cavi del sensore. Proteggere il sito di perforazione con un prodotto per la cura appropriato.



3. Posizionare la targa nel supporto.
4. Intradare i cavi del sensore attraverso il foro e fissare la staffa sul retro dell'auto. Assicurati che i sensori siano abbassati.



5. Fissare la scatola del controller nell'auto con 2 viti. Assicurarsi che sia i sensori che la luce di retromarcia siano raggiungibili con gli appositi cavi.
6. Collegare il cavo di alimentazione al connettore PWR sulla scatola del controller e collegarlo alla luce di retromarcia utilizzando il cavo rosso.
7. Collegare i cavi dei sensori alla connessione corrispondente sulla scatola del controller. I cavi sono contrassegnati con le lettere B, C, D.
8. Pulisci il punto sul cruscotto dell'auto in cui prevedi di installare il display. Quindi rimuovere la pellicola protettiva dal cuscinetto adesivo alla base del display e premerla nella posizione desiderata.
9. Collegare il display alla rete elettrica collegando la presa dell'accendisigari alla presa dell'accendisigari dell'auto.



10. Utilizzare l'interruttore 1/2/3 per regolare l'altezza del sensore in base alle dimensioni dell'auto. L'altezza corrisponde alla distanza tra il sensore e il pavimento.

Posizione dell'interruttore	altezza
1	35-40 cm
2	40-60 cm
3	60-80 cm

USO

Poiché i sensori sono collegati alle luci di retromarcia, si accendono non appena si inserisce la retromarcia. La scatola del controller invia le informazioni dai sensori al display via radio.

Tasti del display

- Premere il simbolo della chiave inglese se si desidera attivare o disattivare l'annuncio della distanza.



- Premere i pulsanti freccia centrali per aumentare o diminuire il volume del display.



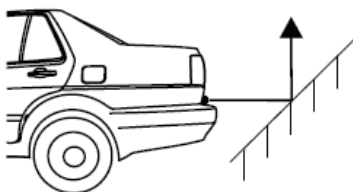
- Premere il pulsante freccia destra per più di 3 secondi per ripristinare il volume. Il volume passa al volume preimpostato 7.



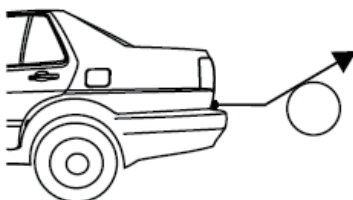
Influenzare l'ausilio per la retromarcia

I seguenti ambienti possono influenzare l'effetto di avvertimento dell'ausilio per la retromarcia:

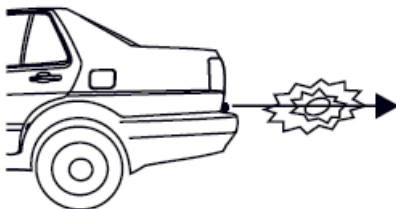
- Pendii lisci



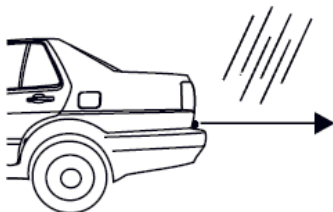
- Ostacoli rotondi lisci



- Ostacoli morbidi simili al cotone



- Pioggia forte



Tono di allarme

distanza	sicurezza	Tono di allarme	Schermo
200-160 cm	Di sicuro	Nessun suono	2.0 - 1.6
150-100 cm	Di sicuro	Sequenza di toni lenta	1.5 - 1.0
90-50 cm	allarme	Sequenza di toni veloce	0.9-0.5
40-30 cm	allarme	Sequenza di toni molto veloce	0.4-0.3
0-20 cm	Pericolo	Tono continuo	0.0

Risoluzione dei problemi

problema	Possibili ragioni	soluzione
I sensori di parcheggio non funzionano.	<ol style="list-style-type: none"> 1. Il cavo di alimentazione non è collegato correttamente. 2. Una porta non è collegata correttamente. 	<ol style="list-style-type: none"> 1. Collegare il filo rosso a +12 V. 2. Verificare che i connettori siano collegati correttamente.
Il LED di funzionamento si accende, ma il drive-in aid non funziona.	La connessione del sensore è collegata in modo errato in modo che il sensore non funzioni.	Collegare correttamente il connettore del sensore.
Il display rimane invariato.	Il sensore rileva l'auto o il suolo.	Regolare la posizione e l'angolo del sensore.
Il display mostra la distanza sbagliata.	<ol style="list-style-type: none"> 1. I collegamenti non sono collegati correttamente. 2. Il cavo del sensore è danneggiato. 	<ol style="list-style-type: none"> 1. Spegnerne il dispositivo e ricollegare correttamente tutti i collegamenti. 2. Controllare il cavo del sensore. Assicurarsi che non sia troppo vicino allo scarico o al silenziatore di scarico.

Specifiche tecniche

Alimentazione elettrica	12 V
Gamma di tensione di funzionamento	10V - 15V
energia	3 W.
Numero di sensori	3
Intervallo di frequenze	433,92 MHz
Max. Potenza di trasmissione	-9,37 dBm
Targhe compatibili	Targhe UE (520 mm x 110 mm)
temperatura di esercizio	Da -20 ° C a 70 ° C
Angolo di rilevamento	Orizzontale:> 60 ° Verticale:> 60 °
Area di rilevamento	Da 0,3 ma 2 m
Dimensioni portatarga (LxAxP)	530 x 136 x 34 mm
Dimensioni scatola controller (LxAxP)	110 x 25 x 70 mm
Visualizzazione delle dimensioni (LxAxP)	97 x 68 x 45 mm

Servizio clienti: +49 7631/360 - 350

Importato da:

PEARL.GmbH | PEARL Straße 1-3 | D-79426 Buggingen

© REV2 - 28/02/2018 - FR // GH