

Telecamera per la retromarcia a colori e ausilio al parcheggio PA-440

nel portatarga, 90 °

manuale operativo



Sommario

La tua nuova telecamera per la retromarcia e il parcheggio assistito.....	3
portata di consegna	3
Note importanti all'inizio.....	4
istruzioni di sicurezza.....	4
Informazioni importanti sullo smaltimento	4
Dichiarazione di conformità.....	4
Dettagli del prodotto	5
Assemblaggio.....	6
uso.....	8
pulizia	9
Risoluzione dei problemi.....	9
Specifiche tecniche.....	10

Informazioni e risposte alle domande frequenti (FAQ) su molti dei nostri prodotti, nonché eventuali manuali aggiornati, sono disponibili sul sito Web:

www.lescars.de

Immettere il numero dell'articolo o il nome dell'articolo nel campo di ricerca.

La tua nuova telecamera per la retromarcia e il parcheggio assistito

Caro cliente,

Grazie per aver acquistato questa telecamera per la retromarcia a colori e l'ausilio per il parcheggio. Oltre ai tuoi occhi, usa telecamere e sensori a ultrasuoni per parcheggiare. Il sensori registrano gli oggetti, la telecamera trasmette l'immagine e le informazioni dai sensori. Un segnale acustico di avvertimento suona anche da una distanza di 1,5 m da un oggetto.

Leggere queste istruzioni per l'uso e seguire le informazioni e i suggerimenti elencati in modo da ottenere il massimo dalla nuova telecamera per la retromarcia.

portata di consegna

- Portatarga con telecamera e sensori
- Dispositivo di allarme acustico
- Cavo video (2 x connettori RCA)
- Cavo di alimentazione
- manuale operativo

Inoltre richiesto:

Dispositivo di riproduzione per telecamera di visione posteriore (ad es. PX-2857, PX-8434)



NOTA:

Per installare la telecamera per la retromarcia, sono necessarie modifiche al veicolo. Si consiglia di far eseguire questa operazione da un'officina specializzata.

Note importanti all'inizio

Istruzioni di sicurezza

- Queste istruzioni per l'uso hanno lo scopo di familiarizzare con le funzionalità di questo prodotto. Conservare queste istruzioni in un luogo sicuro in modo da poterle utilizzare sempre può accedervi.
- La modifica o la modifica del prodotto influisce sulla sicurezza del prodotto. Attenzione rischio di lesioni!
- Non aprire mai il prodotto da soli. Non eseguire mai riparazioni da soli!
- Maneggia il prodotto con attenzione. Può essere causato da urti, colpi o cadute può essere danneggiato anche a bassa quota.
- Tenere il prodotto lontano da umidità e calore estremo.
- Non immergere mai il prodotto in acqua o altri liquidi.
- Far installare la telecamera per la retromarcia in un'officina specializzata.
- Questo dispositivo viene utilizzato per facilitare il parcheggio e consente il rilevamento precoce degli ostacoli. Questo non li solleva dal loro dovere di diligenza. Controllare sempre la distanza da un ostacolo o da un pedone guardandosi intorno durante la retromarcia. Questo è particolarmente vero al buio.
- Il dispositivo può essere collegato solo all'impianto elettrico a 12 V di un veicolo.
- Con riserva di modifiche tecniche ed errori.

Informazioni importanti sullo smaltimento

Questo dispositivo elettrico non appartiene ai rifiuti domestici. Per uno smaltimento corretto, contattare i punti di raccolta pubblici della propria comunità. Per i dettagli sull'ubicazione di tale punto di raccolta ed eventuali limitazioni di quantità per giorno / mese / anno, fare riferimento alle informazioni del rispettivo comune.



Dichiarazione di conformità

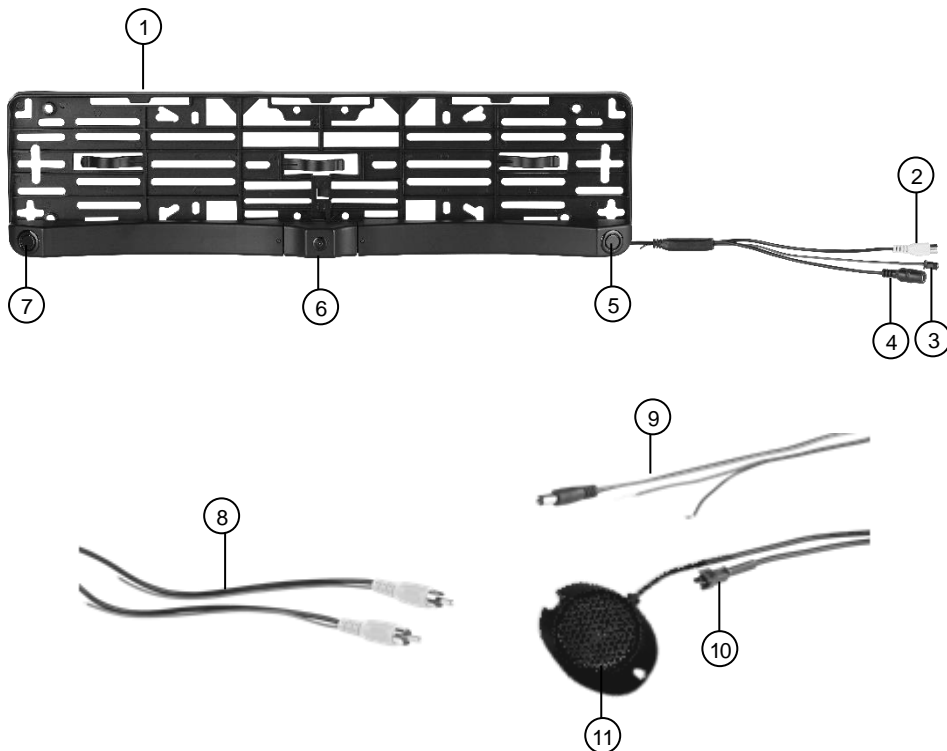
PEARL GmbH dichiara con la presente che il prodotto PX-4157-675 è conforme alla direttiva RoHS 2011/65 / UE e alla direttiva EMC 2014/30 / UE.

Kurtasz, A.

Dipl. Di gestione della qualità Ing. (FH) Andreas Kurtasz

È possibile trovare la dichiarazione di conformità dettagliata su www.pearl.de/support. Immettere il numero dell'articolo PX-4157 nel campo di ricerca.

Dettagli del prodotto



(Simile all'immagine)

- | | | | |
|---|------------------------------------|----|---------------------------------|
| 1 | Portatarga | 7 | Sensore ultrasonico sinistro |
| 2 | Presse cinch video | 8 | Cavo video |
| 3 | Spina di alimentazione per allarmi | 9 | Cavo di alimentazione |
| 4 | Presse per cavo di alimentazione | 10 | Presse di alimentazione allarme |
| 5 | Sensore ultrasonico destro | 11 | Dispositivo di allarme acustico |
| 6 | fotocamera di backup | | |

Assemblaggio



ATTENZIONE!

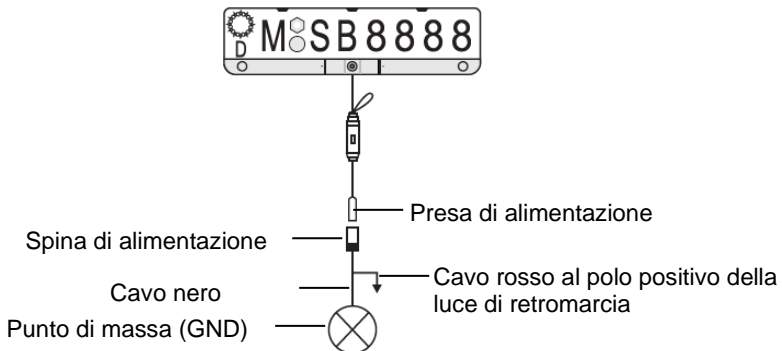
Far eseguire l'installazione da uno specialista. Si prega di verificare la funzionalità e la funzionalità di Fotocamera, sensori e allarme.



NOTA:

Il portatarga è progettato per targhe UE a linea singola (520 x 110 mm).

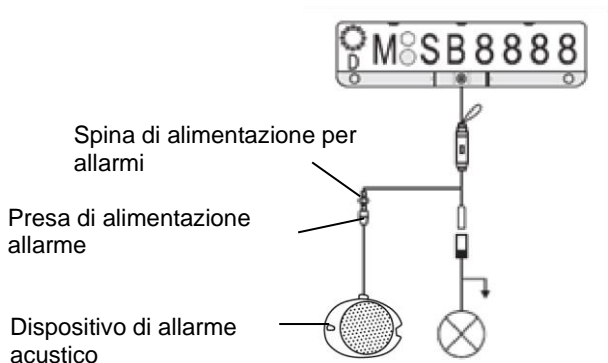
1. Spegni il veicolo.
2. Rimuovere la targa posteriore dal veicolo. Se necessario, rimuovere il telaio.
3. Se necessario, praticare un foro nel corpo attraverso il quale i cavi del tuo La telecamera di retromarcia può essere guidata all'interno del veicolo.
4. Fai passare il cavo della telecamera per la retromarcia all'interno del veicolo.
5. Fissare il portatarga al veicolo.
6. Collega la spina del cavo di alimentazione alla presa di corrente del tuo Fotocamera di backup.
7. Collegare il filo rosso del cavo di alimentazione al polo positivo della luce di retromarcia.
8. Collegare il filo nero del cavo di alimentazione a un punto di massa (GND).



NOTA:

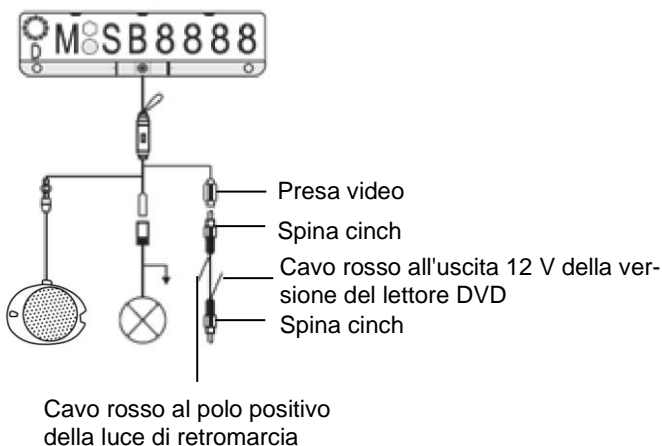
Assicurarsi che i cavi non vengano schiacciati o danneggiati da spigoli vivi. Isolare bene tutti i punti di connessione.

9. Collegare la spina di alimentazione della telecamera per la retromarcia alla presa di alimentazione del dispositivo di allarme. Quindi posizionalo nel bagagliaio del veicolo. Fissalo con viti o un tampone adesivo (non incluso) in modo che non venga lanciato attraverso il bagagliaio durante la guida. Non coprirlo, questo potrebbe disattivare il suono dell'allarme.



10. Collegare una spina cinch del cavo video alla presa video della telecamera per la retromarcia.

11. Collegare l'altro connettore cinch alla presa video di uno adatto Monitor nell'abitacolo del veicolo.



**NOTA:**

Se desideri collegare la videocamera per la visione posteriore a un lettore DVD integrato, collega il cavo rosso della presa cinch al La telecamera di retromarcia è collegata al polo positivo della luce di retromarcia. Collegare il cavo rosso della presa cinch che è collegata alla sorgente di uscita con il cavo dell'uscita a 12 V per attivare il lettore DVD.

12. Allentare le viti sulla staffa della telecamera con un piccolo cacciavite a lama piatta. Quindi regola l'angolazione della telecamera spostando la telecamera su o giù.



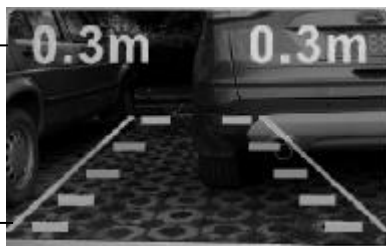
13. Riavvitare saldamente le viti.

USO**NOTA:**

Familiarizzare con i segnali della telecamera per la retromarcia prima di guidare.

Poiché la telecamera per la retromarcia è collegata alla luce di retromarcia, si accenderà non appena si innesta la retromarcia. La fotocamera trasmette l'immagine al dispositivo di riproduzione collegato tramite il cavo video.

Distanza dall'oggetto



Linea del parco

I sensori a ultrasuoni, che si trovano in basso a destra ea sinistra del portatarga, scandiscono l'ambiente con gli ultrasuoni. Non solo registrano gli oggetti, ma misurano anche la distanza da essi allo stesso tempo. La portata del sensore è 0,3 - 2 m.

La distanza dall'oggetto suona quindi tramite il dispositivo di allarme acustico segnale di avvertimento corrispondente:

distanza	stato	Segnale di pericolo	Visualizzazione della fotocamera
> 2 m	di sicuro	nessuna	Cifra verde e linea del parco
1,6 - 2 m			
1-1,5 m	allarme	BI---	Cifra gialla e linea di parcheggio
0,6-0,9 m		BI - BI--	
0,5 m	Pericolo	Bi-Bi	Cifra rossa e linea di parcheggio
0,3-0,4 m		BIBIBI	
<0,3 m		BIBIBI	STOP rosso

pulizia

Pulire regolarmente i sensori e la fotocamera con un panno morbido e asciutto.

Risoluzione dei problemi

problema	Causa possibile	soluzione
Non è possibile accendere la telecamera di visione posteriore.	La marcia avanti è inserita.	Inserire la retromarcia.
	Niente elettricità	Accendi il motore.
	Cablaggio errato o fusibile difettoso	Verificare i collegamenti.
Le distanze visualizzate sul display non sono corrette, il segnale di avvertimento suona in modo errato.	Bug	Passare alla marcia avanti. Aspetta un momento e poi rimettilo al contrario.
	I sensori sono sporchi.	Pulisci i sensori.

Specifiche tecniche

Alimentazione elettrica	12 V CC
Area operativa	10,5 - 16 V CC
Corrente nominale	100-200 mA
Gamma del sensore	0,3 - 2 m
Angolo del sensore	110 °
Frequenza ultrasonica	40 KHz
Sensore d'immagine	CMOS
Pixel totali	720 x 480
Angolazione della telecamera	90 °
risoluzione	700 linee TV
Mini illuminazione	0,1 lux
Standard televisivi	PAL / NTSC
Uscita video	Video composito da 1,0 Vpp a 75 Ω
Segnale di pericolo	100 dB
collegamenti	Collegamento elettrico Uscita video
temperatura di esercizio	Da -20 a 70 ° C
Marche appropriate	520 x 110 mm
Dimensioni	520 x 131 x 42 mm
Peso	384 g

Servizio clienti: +49 7631/360 - 350

Importato da:

PEARL.GmbH | PEARL Straße 1-3 | D-79426 Buggingen

© REV2 - 26/02/2018 - BS // GH