

*auwisio*TM
Visual Sound Technologies



„DMP-320.m“
Video- & MP3-Player

DEU

BEDIENUNGSANLEITUNG

PX-4816-675



„DMP-320.m“

Video- & MP3-Player

INHALTSVERZEICHNIS

EINLEITUNG 9

Ihr neuer MP3-Player.....	11
Lieferumfang	11

Wichtige Hinweise zu Beginn.....	12
Verwendete Symbole	12
Verwendete Textmittel.....	13
Gliederung	13
Sicherheit & Gewährleistung.....	14
Entsorgung	15
Konformitätserklärung	15

KAPITEL 1 - BESCHREIBUNG & INBETRIEBNAHME 17

Produktdetails	18
MP3-Player	18
Display	20

Erste Schritte	21
Akku aufladen.....	21
Speicherkarte einlegen.....	21
Verbindung mit einem Computer und Datenübertragung.....	22
Inbetriebnahme.....	22

Hauptmenü.....	24
Verfügbare Punkte im Hauptmenü.....	24

KAPITEL 2 - MUSIK 27

Musik abspielen	30
Wiedergabesteuerung	30
Wiedergabereihenfolge	31
Favoriten	32
Einstellungen	32

KAPITEL 3 - VIDEOS..... 35

Videos abspielen	37
Wiedergabesteuerung.....	37

KAPITEL 4 - WEITERE FUNKTIONEN 39

Aufnahme	40
Aufnahme-Untermenü	40
Play	41
Wiedergabesteuerung.....	41
Play-Untermenü.....	42
Radio	43
Automatische Sendersuche.....	43
Manuelle Sendersuche	43
Radio-Untermenü	44

E-Bücher	45
E-Bücher-Untermenü.....	45
Lesezeichen.....	46
Bilder	47
Bilder-Untermenü.....	47
Browser	49
Einstellungen	49
Werkzeuge	50
KAPITEL 5 - ANHANG	53
Technische Daten	54
USB-Problemlösung	55

DEU

INHALTSVERZEICHNIS

7





EINLEITUNG

EINLEITUNG



IHR NEUER MP3-PLAYER

Sehr geehrte Kunden,

vielen Dank für den Kauf dieses MP3-Players. Mit diesem kleinen Alleskönner haben Sie Ihr komplettes Entertainment-System jederzeit dabei.

Bitte lesen Sie diese Bedienungsanleitung und beachten Sie die aufgeführten Hinweise und Tipps, damit Sie Ihren neuen MP3-Player optimal einsetzen können.

Lieferumfang

- MP3-Player
- Kopfhörer
- Polster
- USB-Kabel
- Bedienungsanleitung

Für den Betrieb benötigen Sie außerdem eine microSD-Speicherkarte (bis 32 GB).

DEU




IHR NEUER MP3-PLAYER

11

WICHTIGE HINWEISE ZU BEGINN

Um diese Bedienungsanleitung möglichst effektiv nutzen zu können, ist es notwendig vorab einige Begriffe und Symbole zu erläutern, die Ihnen im Verlauf dieser Anleitung begegnen werden.

Verwendete Symbole

	Dieses Symbol steht für mögliche Gefahren und wichtige Informationen im Umgang mit diesem Produkt. Es wird immer dann verwendet, wenn Sie eindringlich auf etwas hingewiesen werden sollen.
	Dieses Symbol steht für nützliche Hinweise und Informationen, die im Umgang mit dem Produkt helfen sollen „Klappen zu umschieben“ und „Hürden zu nehmen“.
	Dieses Symbol wird für beispielhafte Anwendungen und Erläuterungen verwendet, die oft komplexe Vorgehensweisen veranschaulichen und begreiflich machen sollen.

Verwendete Textmittel

GROSSBUCHSTABEN	Großbuchstaben werden immer dann verwendet, wenn es gilt Tasten, Anschluss- oder andere Produkt-Beschriftungen kenntlich zu machen.
Fettschrift	Fettschrift wird immer dann eingesetzt, wenn Menüpunkte oder genau so bezeichnete Ausdrücke in der Software des Produktes verwendet werden.
· Aufzählungen - Aufzählungen	Aufzählungen werden immer dann verwendet, wenn Sie eine bestimmte Reihenfolge von Schritten befolgen oder die Merkmale des Produktes beziffert werden sollen.

Gliederung

Diese Anleitung ist untergliedert in vier grundlegende Bestandteile:

Einleitung	Erläuterungen zur Nutzung dieser Anleitung, wichtige Hinweise zur Sicherheit im Umgang mit dem Produkt, Übersicht über das Produkt
Kapitel 1: Beschreibung & Inbetriebnahme	Produktdetails, Inbetriebnahme, Verbindung mit dem Computer, erste Schritte und Übersicht über das Menü.

Kapitel 2: Musik	Sämtliche Informationen zur Nutzung der Musikfunktion.
Kapitel 3: Videos	Sämtliche Informationen zur Nutzung der Videofunktion.
Kapitel 4: Weitere Funktionen	Erklärung der restlichen Funktionen und Einstellungen.
Anhang	Technische Daten, Problemlösungen

Sicherheitshinweise

- Diese Bedienungsanleitung dient dazu, Sie mit der Funktionsweise dieses Produktes vertraut zu machen. Bewahren Sie diese Anleitung daher stets gut auf, damit Sie jederzeit darauf zugreifen können.
- Verwenden Sie nur das mitgelieferte Netzteil.
- Ein Umbauen oder Verändern des Produktes beeinträchtigt die Produktsicherheit. Achtung Verletzungsgefahr!
- Öffnen Sie das Produkt niemals eigenmächtig. Führen Sie Reparaturen nie selbst aus!
- Behandeln Sie das Produkt sorgfältig. Es kann durch Stöße, Schläge oder Fall aus bereits geringer Höhe beschädigt werden.
- Halten Sie das Produkt fern von Feuchtigkeit und extremer Hitze.
- Tauchen Sie das Produkt niemals in Wasser oder andere Flüssigkeiten.
- Technische Änderungen und Irrtümer vorbehalten!



Wichtige Hinweise zur Entsorgung

Dieses Gerät gehört nicht in den Hausmüll. Für die fachgerechte Entsorgung wenden Sie sich bitte an die öffentlichen Sammelstellen in Ihrer Gemeinde.

Einzelheiten zum Standort einer solchen Sammelstelle und über ggf. vorhandene Mengenbeschränkungen pro Tag / Monat / Jahr entnehmen Sie bitte den Informationen der jeweiligen Gemeinde.

Konformitätserklärung

Hiermit erklärt PEARL.GmbH, dass sich das Produkt PX-4816 in Übereinstimmung mit den grundlegenden Anforderungen der EMV-Richtlinie 2004/108/EG und der RoHS-Richtlinie 2011/65/EU befindet.

PEARL.GmbH, PEARL-Str. 1-3, 79426 Buggingen, Deutschland



Leiter Qualitätswesen
Dipl. Ing. (FH) Andreas Kurtasz

Die ausführliche Konformitätserklärung finden Sie unter www.pearl.de. Klicken Sie auf der linken Seite auf den Link **Support (Handbücher, FAQs, Treiber & Co.)**. Geben Sie anschließend im Suchfeld die Artikelnummer PX-4816 ein.

Importiert von:
PEARL.GmbH
PEARL-Straße 1-3
D-79426 Buggingen





KAPITEL 1

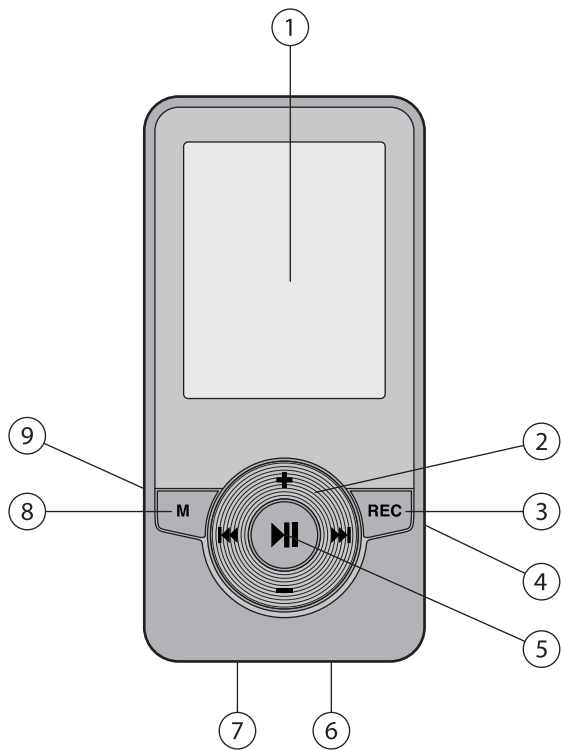
BESCHREIBUNG & INBETRIEBNAHME

KAPITEL 1

PRODUKTDDETAILS

MP3-Player

- ① Display
- ② Bedienkranz
 - **+**-Taste (Lautstärke / Wert erhöhen)
 - **▶▶** (Vorwärts)
 - **◀◀**-Taste (Lautstärke / Wert verringern)
 - **◀◀** (Rückwärts)
- ③ REC-Taste (Aufnahme)
- ④ Ein/Aus-Schalter
- ⑤ **||** (Play/Pause)
- ⑥ Audio-Ausgang (3,5 mm Klinke)
- ⑦ USB-Anschluss (USB-Port Typ B)
- ⑧ M-Taste (Menü, Bestätigen)
- ⑨ microSD-Slot



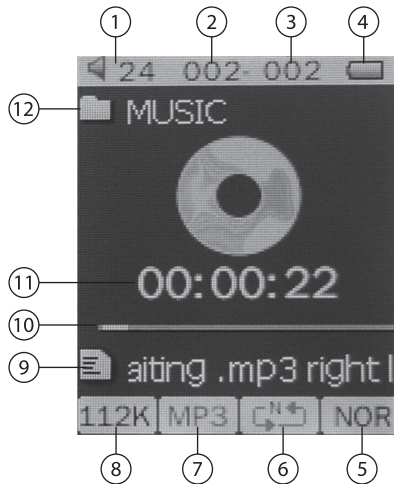
DEU

PRODUKTDDETAILS

19

Display

- | | |
|--------------------------------|---------------------|
| ① Lautstärke | ⑦ Dateiformat |
| ② Aktuelle Datei | ⑧ Bitrate |
| ③ Anzahl der Dateien im Ordner | ⑨ Liedtitel |
| ④ Akkustatus | ⑩ Fortschritt |
| ⑤ Equalizer-Einstellung | ⑪ Verstrichene Zeit |
| ⑥ Wiederholmodus | ⑫ Ordnername |

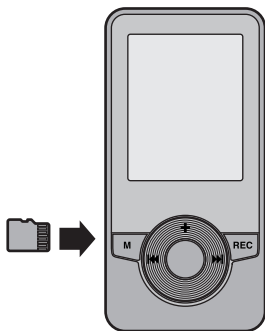


ERSTE SCHRITTE

Akku aufladen

Verbinden Sie den Player mithilfe des USB-Kabels mit einem freien USB-Port eines eingeschalteten Computers oder mit einem USB-Netzteil. Eine vollständige Akkuladung benötigt ca. 3 bis 4 Stunden. Ein kleines Symbol in der oberen rechten Ecke des Displays zeigt an, dass der Akku geladen wird.

Speicherkarte einlegen



Schieben Sie eine microSD-Speicherkarte (bis 32 GB) in den entsprechenden Slot an der Seite des Geräts. Die goldenen Kontakte müssen dabei zur Vorderseite des Players weisen. Schieben Sie die Karte vorsichtig und ohne Gewalt hinein. Wenn sie richtig herum

einglegt ist, müssen Sie erst, wenn die Karte fast vollständig hineingeschoben ist, einen Federwiderstand überwinden. Die Karte sitzt richtig, wenn sie nicht von selbst wieder herausgleitet. Um die Karte wieder zu entnehmen, drücken Sie sie kurz in den Player. Der Federwiderstand löst sich und die Karte gleitet ein Stück heraus. Ziehen Sie sie anschließend ganz heraus.

Verbindung mit einem Computer und Datenübertragung



HINWEIS:

Bitte setzen Sie vor der Verbindung mit einem Computer die Speicherkarte ein, da der Player sonst zwar als Wechsel-datenträger erkannt wird, ein Zugriff aber nicht möglich ist.

Verbinden Sie den Player mithilfe des USB-Kabels mit einem freien USB-Port Ihres Computers. Windows erkennt den Player automatisch und installiert die passenden Treiber. Dies kann einige Zeit in Anspruch nehmen.

Der Player wird als Wechseldatenträger auf Ihrem **Computer (Windows Vista, 7) / Arbeitsplatz (Windows XP)** angezeigt. Öffnen Sie den Wechseldatenträger mit einem Doppelklick.



HINWEIS:

*Falls die Autostartfunktion Ihres Computers aktiviert ist, öffnet sich das Fenster zur Automatischen Wiedergabe. Klicken Sie hier auf **Ordner öffnen, um Dateien anzuzeigen**.*

Kopieren Sie Musik und/oder Filmdateien auf den Player. Sie können eine bestehende Ordnerstruktur hierbei beibehalten, diese wird auf dem MP3-Player übernommen.

Inbetriebnahme

1. Setzen Sie die Polster auf die Kopfhörer auf.
2. Verbinden Sie die Kopfhörer mit dem Audio-Ausgang unten am Player.
3. Schalten Sie den Player ein, indem Sie den Ein/Aus-Schalter nach unten in die ON-Position schieben.
4. Um den Player wieder auszuschalten, halten Sie die **||**-Taste einige Sekunden gedrückt, bis Sie die Abschiedsanimation sehen. Anstellend können Sie den Ein/Aus-Schalter wieder auf OFF stellen.

DEU

ERSTE SCHRITTE

23

HAUPTMENÜ

Nach dem Einschalten des Players gelangen Sie in das Hauptmenü. Von hier aus haben Sie Zugriff auf sämtliche Funktionen des Players. Um innerhalb des Hauptmenüs zu navigieren, drücken Sie die Taste **◀**, um einen Schritt nach links zu wechseln, oder **▶**, um einen Schritt nach rechts zu wechseln.

Drücken Sie kurz die Taste M, um eine Auswahl auszurufen oder zu bestätigen.

Sie können jederzeit die Taste M drücken und einige Sekunden gedrückt halten, um sofort wieder das Hauptmenü aufzurufen.

Verfügbare Punkte im Hauptmenü

Musik	Wählen Sie diesen Menüpunkt, um die Musikfunktion des Players aufzurufen.
Videos	Hier finden Sie die Videofunktion des Players.
Aufnahme	Unter diesem Menüpunkt finden Sie die Aufnahmefunktion, mit der Sie Sprachnachrichten aufnehmen können.
Play	Rufen Sie diesen Menüpunkt auf, wenn Sie aufgenommene Nachrichten abspielen wollen.
Radio	Hier finden Sie die Radiofunktion des Players.
Bilder	Wählen Sie diesen Menüpunkt, um gespeicherte Bilder anzuzeigen.
E-Bücher	Unter diesem Menüpunkt können Sie sich Textdateien anzeigen lassen.

Browser	Dieser Menüpunkt ruft den Dateibrowser auf. Mit dem Dateibrowser können Sie die auf der Speicherkarte vorhandenen Ordner und Dateien durchsuchen und gegebenenfalls sofort aufrufen.
Einstellungen	Hier finden Sie sämtliche Einstellungen des Geräts, zum Beispiel die Energieoptionen oder die Sprachauswahl.
Werkzeuge	Unter diesem Menüpunkt finden Sie diverse Systemwerkzeuge, z.B. ein Werkzeug zur Aktualisierung der Firmware.

- **Untermenüs**

In fast allen Bereichen des Players können Sie ein Untermenü aufrufen, um weitere Einstellungen und Optionen zu erhalten. Drücken Sie hierzu kurz die Taste M. Innerhalb des Untermenüs bewegen Sie sich mit den Tasten **◀** und **▶** und treffen Ihre Auswahl ebenfalls mit M. Zur vorherigen Ebene kehren Sie zurück, indem Sie innerhalb des Untermenüs den Punkt **Verlassen** wählen (so vorhanden) oder die M-Taste einige Sekunden gedrückt halten, um das Hauptmenü erneut aufzurufen.





KAPITEL 2

MUSIK

KAPITEL 2

In diesem Modus können Sie sich die auf der Speicherkarte vorhandenen Musikstücke anhören. Schalten Sie hierzu den Player ein und wählen Sie im Hauptmenü den Punkt **Musik**. Das Musik-Untermenü öffnet sich. Innerhalb des Untermenüs bewegen Sie sich mit den Tasten **◀** und **▶** und treffen Ihre Auswahl mit **M**.

Akt. Titel	Aktueller Titel: Wählen Sie diesen Punkt, um das zuletzt abgespielte Musikstück aufzurufen.
Alle Titel	Dieser Punkt listet alle auf der Speicherkarte vorhandenen Musikstücke alphabetisch auf. Wählen Sie ein Musikstück und drücken Sie M , um es abzuspielen.
Alben	Dieser Punkt zeigt Ihnen alle Alben, zu denen die gespeicherten Musikstücke gehören. Wenn Sie ein Album auswählen, werden die zugehörigen Musikstücke angezeigt. Wählen Sie ein Musikstück und drücken Sie M , um es abzuspielen.
Künstler	Dieser Punkt zeigt Ihnen alle Künstler, zu denen die gespeicherten Musikstücke gehören. Wenn Sie einen Künstler auswählen, werden die zugehörigen Musikstücke angezeigt. Wählen Sie ein Musikstück und drücken Sie M , um es abzuspielen.

Genre	Dieser Punkt zeigt Ihnen alle Genres (z.B. Rock, Pop, Rap), zu denen die gespeicherten Musikstücke gehören. Wenn Sie ein Genre auswählen, werden die zugehörigen Musikstücke angezeigt. Wählen Sie ein Musikstück und drücken Sie M, um es abzuspielen.
Favoriten	Hier finden Sie die Verwaltung der Favoriten. Sie können Lieblings-Musikstücke zum Favoriten bestimmen, um hier Ihre Lieblingsmusik zu verwalten. Details finden Sie im Abschnitt „Favoriten“.
Externer Ordner	Unter diesem Punkt können Sie die Ordner der Speicherkarte durchsuchen. Wählen Sie ein Musikstück und drücken Sie M, um es abzuspielen. Mit der  -Taste kehren Sie zu den Ordnern zurück.
Playlist erstellen	Mit diesem Punkt erstellen Sie eine Abspielliste, basierend auf den ID3-Tags der Musikstücke.
Einstellungen	Hier finden Sie diverse Einstellungen für den Musikmodus, wie z.B. Wiedergabemodus, Wiederholungen und so weiter. Details finden Sie im Abschnitt „Einstellungen“.

MUSIK ABSPIELEN


1. Wählen Sie aus, ob Sie alle Lieder (**Alle Titel**) anzeigen oder die Lieder nach bestimmten Kriterien (**Alben, Künstler, Genre**) sortieren möchten.
2. Wählen Sie den entsprechenden Menüpunkt und rufen Sie ihn mit der Taste M auf.
3. Wählen Sie in den angezeigten Ordnern das gewünschte Musikstück aus und drücken Sie M, um es abzuspielen.

Wiedergabesteuerung

Während der Musikwiedergabe haben Sie verschiedene Möglichkeiten zur Steuerung der Wiedergabe:

Wiedergabe/ Pause	Drücken Sie die Taste ⏸ um die Wiedergabe anzuhalten beziehungsweise eine angehaltene Wiedergabe fortzusetzen.
Lautstärke modifizieren	Drücken Sie die Tasten + oder - , um die Lautstärke zu erhöhen bzw. zu verringern.
Nächstes / vorheriges Musikstück	Drücken Sie die Tasten ⏮ oder ⏭ kurz, um das vorherige / nächste Musikstück abzuspielen. Beachten Sie auch den Abschnitt „Wiedergabereihenfolge“.
Vor- und zurückspulen	Halten Sie die Tasten ⏮ oder ⏭ gedrückt, um das abgespielte Lied zurück- bzw. vorzuspielen.

A-B- Wiederholung

Drücken Sie während der Wiedergabe REC, um einen Anfangspunkt festzulegen. Drücken Sie erneut REC, um einen Endpunkt festzulegen. Der Player wiederholt nun den ausgewählten Abschnitt des Musikstücks. Drücken Sie zweimal  um die Wiedergabe fortzusetzen.

Wiedergabereihenfolge

Welche Lieder abgespielt werden, hängt davon ab, welche Auswahl Sie im Untermenü getroffen haben. Die Punkte **Alben**, **Künstler** und **Genre** zeigen Ihnen alle zugehörigen Musikstücke an, die auf der Speicherkarte vorhanden sind, unabhängig von der Ordnerstruktur. Wenn Sie beispielsweise auf der Karte fünf Lieder eines bestimmten Künstlers, verteilt über drei Ordner, haben, können Sie den Künstler im Untermenü auswählen. Anschließend werden nur die Musikstücke dieses Künstlers abgespielt. Wenn Sie zwischen den Musikstücken wechseln, wechseln Sie nur zwischen den Stücken dieses einen Künstlers. Um die anderen Stücke dieses Ordners anzuhören, wählen Sie einen Punkt aus dem Untermenü (z. B. **Externe Ordner**). Der Punkt **Externe Ordner** wiederum zeigt Ihnen alle Musikstücke, die in einem bestimmten Ordner vorhanden sind, unabhängig von Album, Künstler oder Genre.



HINWEIS:

Die Funktion zur Sortierung nach Album, Künstler oder Genre funktioniert nur, wenn diese Informationen im ID3-Tag der Datei vorhanden sind. Diese Datei können Sie an Ihrem Computer bearbeiten.

Favoriten

Hier können Sie Ihre Lieblingsmusikstücke sammeln, damit Sie jederzeit darauf Zugriff haben.

Favoriten durchsuchen	Wählen Sie diesen Punkt, um sich Ihre Favoriten anzeigen zu lassen. Mit der Taste M spielen Sie das gewünschte Stück ab.
Favoriten hinzufügen	Wählen Sie diesen Punkt, um das aktuelle Musikstück zu den Favoriten hinzuzufügen.
Favoriten löschen	Wählen Sie diesen Punkt, um sich eine Liste Ihrer Favoriten anzeigen zu lassen. Mit der M-Taste löschen Sie das ausgewählte Stück.

Einstellungen

Hier finden Sie verschiedene Einstellungen für die Musikwiedergabe.

Wiederholen	Wählen Sie hier, wie das Musikstück wiederholt werden soll. Sie haben die Wahl zwischen Normal , Wiederhol 1 (Einzeltitel wiederholen), Ordner wiedergeben , Ordner wiederholen , Shuffle (Zufallswiedergabe) und Intro (die ersten Sekunden jedes Musikstücks werden abgespielt).
Equalizer	Wählen Sie hier die gewünschte Equalizer-Einstellung.
Wiedergabegeschwindigkeit	Wählen Sie hier die gewünschte Wiedergabegeschwindigkeit.

Wiederholmodus	Hier können Sie ebenfalls die A-B-Wiederholung (siehe oben) aktivieren und zudem Anzahl und Intervall der Wiederholungen festlegen.
Lesezeichen	Mit den Lesezeichen können Sie bestimmte Punkte innerhalb eines Musikstückes als interessant kennzeichnen. Die Lesezeichenverwaltung funktioniert genau wie die Favoritenverwaltung.





KAPITEL 3

VIDEOS

KAPITEL 3

In diesem Modus können Sie sich die auf der Speicherkarte vorhandenen Videos ansehen. Schalten Sie hierzu den Player ein und wählen Sie im Hauptmenü den Punkt **Videos**.

Das Video-Untermenü öffnet sich. Sie Innerhalb des Untermenüs bewegen Sie sich mit den Tasten **◀** und **▶** und treffen Ihre Auswahl mit **M**.

Akt. Titel	Aktueller Titel: Wählen Sie diesen Punkt, um das zuletzt abgespielte Video aufzurufen.
Externer Ordner	Unter diesem Punkt können Sie die Ordner der Speicherkarte durchsuchen. Wählen Sie ein Video und drücken Sie M , um es abzuspielen. Mit der ⏮ -Taste kehren Sie zu den Ordnern zurück.
Wiederholen	Wählen Sie hier, wie das Video wiederholt werden soll. Sie haben die Wahl zwischen Normal , Wiederhol 1 (Einzelvideo wiederholen), Ordner wiedergeben , Ordner wiederholen , Zufällig (Zufallswiedergabe) und Intro (die ersten Sekunden jedes Videos werden abgespielt).
Datei löschen	Wählen Sie diesen Punkt, um das aktuelle Video zu löschen.
Alles löschen	Wählen Sie diesen Punkt, um alle Videos auf der Speicherkarte zu löschen.

VIDEOS ABSPIELEN

Wählen Sie den gewünschten Menüpunkt und rufen Sie ihn mit der Taste M auf.

Wählen Sie in den angezeigten Ordnern das gewünschte Video aus und drücken Sie M, um es abzuspielen.

Wiedergabesteuerung

Während der Videowiedergabe haben Sie verschiedene Möglichkeiten zur Steuerung der Wiedergabe:

Wiedergabe/ Pause	Drücken Sie die Taste ⏸ um die Wiedergabe anzuhalten beziehungsweise eine angehaltene Wiedergabe fortzusetzen.
Lautstärke modifizieren	Drücken Sie die Tasten + oder - um die Lautstärke zu erhöhen bzw. zu verringern.
Nächstes / vorheriges Musikstück	Drücken Sie die Tasten ⏮ oder ⏭ kurz, um das vorherige / nächste Video abzuspielen.
Vor- und zurückspulen	Halten Sie die Tasten ⏮ oder ⏭ gedrückt, um das abgespielte Video zurück- bzw. vorzuspulen.





KAPITEL 4

WEITERE FUNKTIONEN

KAPITEL 4

AUFNAHME

Wählen Sie im Hauptmenü den Punkt **Aufnahme**, wenn Sie Sprachaufnahmen durchführen wollen. Alternativ können Sie direkt die Taste REC drücken, um eine Aufnahme sofort zu beginnen. Wenn Sie den Punkt **Aufnahme** geöffnet haben, können Sie die Aufnahme mit der Taste REC starten. Sprechen Sie jetzt in das Mikrofon auf der Rückseite des Players. Drücken Sie erneut REC, um die Aufnahme zu beenden. Halten Sie die Taste REC für einige Sekunden gedrückt, um die Aufnahme zu speichern.



HINWEIS:

Die Aufnahme wird automatisch gespeichert, sobald Sie den Aufnahmemodus verlassen.

Aufnahme-Untermenü

Drücken Sie kurz die Taste M, um das Untermenü aufzurufen.

Externer Ordner	Unter diesem Punkt können Sie den Ordner auswählen, in dem die Aufnahme gespeichert werden soll. Drücken Sie M, um den jeweiligen Ordner zu wählen.
Aufnahme-Format	Hier können Sie wählen, ob Sie die Aufnahme als WAV, MP3 oder WMA speichern wollen.



HINWEIS:

*Um Ihre WAV-Aufnahmen anzuhören, rufen Sie den Menüpunkt **Play** auf. Um Ihre MP3- oder WMA-Aufnahmen anzuhören, wählen Sie bitte den Musikwiedergabemodus.*

PLAY

Wählen Sie im Hauptmenü den Punkt **Play**, um Ihre gespeicherten WAV-Aufnahmen anzuhören. Wählen Sie entweder den Punkt **Akt. Titel**, um die zuletzt abgespielte Aufnahme wiederzugeben, oder den Punkt **Externer Ordner**, um die Ordner auf der Speicherkarte nach Aufnahmen zu durchsuchen.

Wiedergabesteuerung

Während der Wiedergabe haben Sie verschiedene Möglichkeiten zur Steuerung der Wiedergabe:

Wiedergabe/ Pause	Drücken Sie die Taste ⏮ um die Wiedergabe anzuhalten beziehungsweise eine angehaltene Wiedergabe fortzusetzen.
Lautstärke modifizieren	Drücken Sie die Tasten + oder - , um die Lautstärke zu erhöhen bzw. zu verringern.
Nächstes / vorheriges Musikstück	Drücken Sie die Tasten ⏮ oder ⏭ kurz, um die vorherige / nächste Aufnahme abzuspielen.
Vor- und zurückspulen	Halten Sie die Tasten ⏮ oder ⏭ gedrückt, um die abgespielte Aufnahme zurück- bzw. vorzuspielen.

Play-Untermenü

Drücken Sie kurz die Taste M, um das Untermenü aufzurufen.

Externer Ordner	Unter diesem Punkt können Sie die Ordner der Speicherkarte durchsuchen. Wählen Sie eine Aufnahme und drücken Sie M, um sie abzuspielen. Mit der -Taste kehren Sie zu den Ordnern zurück.
Einstellungen	Hier können Sie wählen, wie die abgespielte Aufnahme wiederholt werden soll (siehe Abschnitt „Einstellungen“ im Kapitel „Musik“ auf S. 27).
Datei löschen	Wählen Sie diesen Punkt, um die aktuelle Aufnahme zu löschen. Diese Funktion steht nur zur Verfügung, wenn gerade keine Aufnahme wiedergegeben wird.
Alles löschen	Wählen Sie diesen Punkt, um alle Aufnahmen auf der Speicherkarte zu löschen. Diese Funktion steht nur zur Verfügung, wenn gerade keine Aufnahme wiedergegeben wird.

RADIO

Wählen Sie im Hauptmenü den Punkt **Radio**, um die Radio-Funktion aufzurufen. Mit den Tasten **+** oder **-** können Sie die Lautstärke der Radiowiedergabe modifizieren.

Wenn Sie Sender gespeichert haben, können Sie mit der **||**-Taste zwischen ihnen wechseln.

Automatische Sendersuche

Um vorhandene Sender automatisch erkennen zu lassen, befolgen Sie diese Schritte:

1. Drücken Sie im Radio-Modus kurz die Taste M, um das Untermenü aufzurufen.
2. Wählen Sie den Punkt **Autosuche** und drücken Sie erneut M.
3. Der Player speichert die ersten 20 verfügbaren Radiosender.

Manuelle Sendersuche

Drücken Sie im Radio-Modus die Tasten **◀** oder **▶**, um die Frequenz in Schritten von 0,1 MHz zu ändern.

Wenn Sie einen Sender gefunden haben, drücken Sie kurz M, um das Untermenü aufzurufen.

Wählen Sie den Punkt **Sender speichern**, um den Sender zu speichern.

Wiederholen Sie diese Schritte für alle weiteren Sender. Maximal können Sie 20 Sender speichern.

Radio-Untermenü

Drücken Sie kurz die Taste M, um das Untermenü aufzurufen.

Sender speichern	Hier speichern Sie den aktuellen Sender.
Sender löschen	Wählen Sie diesen Punkt, um den aktuellen Sender zu löschen.
Alle löschen	Wählen Sie diesen Punkt, um alle gespeicherten Sender zu löschen.
Autosuche	Hier können Sie eine automatische Sendersuche starten.
Normal	Mit diesem Punkt wählen Sie das normale FM-Band aus.
Japan	Hier wählen Sie das japanische FM-Band aus.

E-BÜCHER

Wählen Sie im Hauptmenü den Punkt **E-Bücher**, um auf der Speicherkarte vorhandene TXT-Dateien aufzurufen. Wählen Sie die gewünschte Datei und drücken Sie die **▶**-Taste, um die Datei aufzurufen. Mit den Tasten **◀** und **▶** können Sie durch das Dokument blättern. Drücken Sie erneut die **▶**-Taste, um das Dokument wieder zu schließen.

E-Bücher-Untermenü

Drücken Sie im E-Bücher-Modus kurz die Taste M, um das Untermenü aufzurufen.



HINWEIS:

Das Untermenü können Sie nicht aufrufen, solange ein Dokument geöffnet ist!

Externer Ordner	Unter diesem Punkt können Sie die Ordner der Speicherkarte durchsuchen. Wählen Sie eine TXT-Datei und drücken Sie M, um sie anzuzeigen. Mit der ▶ -Taste kehren Sie zu den Ordnern zurück.
Wiedergabe-einstellungen	Hier können Sie auswählen, ob die TXT-Datei manuell oder automatisch wiedergegeben werden soll. Wenn Sie die automatische Wiedergabe wählen, können Sie angeben, wie viele Sekunden (1 bis 10) verstreichen sollen, bis im Dokument automatisch weitergeblättert wird.

Datei löschen	Wählen Sie diesen Punkt, um die aktuelle TXT-Datei zu löschen.
Alles löschen	Wählen Sie diesen Punkt, um alle TXT-Dateien auf der Speicherkarte zu löschen.

Lesezeichen

Sie können innerhalb eines Textes mehrere Lesezeichen setzen. Hierzu drücken Sie während der Wiedergabe eines Dokuments kurz die Taste M. Dies öffnet das Lesezeichen-Menü.

Lesezeichen-Liste	Wählen Sie diesen Punkt, um sich Ihre Lesezeichen anzeigen zu lassen. Mit der Taste M wechseln Sie zum ausgewählten Lesezeichen.
Lesezeichen hinzufügen	Wählen Sie diesen Punkt, um die aktuelle Textstelle zu den Lesezeichen hinzuzufügen.
Lesezeichen löschen	Wählen Sie diesen Punkt, um sich eine Liste Ihrer Lesezeichen anzeigen zu lassen. Mit der M-Taste löschen Sie das ausgewählte Lesezeichen.

BILDER

Wählen Sie im Hauptmenü den Punkt **Bilder**, um die Bildbetrachtung aufzurufen. Wählen Sie ein Bild aus und drücken Sie die **MI**-Taste, um ein Bild aufzurufen.

Mit den Tasten **◀** und **▶** können Sie zwischen den Bildern wechseln.

Bilder-Untermenü

Drücken Sie im kurz die Taste **M**, um das Untermenü aufzurufen.



HINWEIS:

Das Untermenü können Sie nicht aufrufen, solange ein Bild geöffnet ist!

Externer Ordner	Unter diesem Punkt können Sie die Ordner der Speicherkarte durchsuchen. Wählen Sie ein Bild und drücken Sie M , um es anzuzeigen. Mit der MI -Taste kehren Sie zu den Ordnern zurück.
Wiedergabe-einstellungen	Hier können Sie auswählen, ob die Bilder manuell oder automatisch wiedergegeben werden sollen. Wenn Sie die automatische Wiedergabe wählen, können Sie angeben, wie viele Sekunden (1 bis 10) verstreichen sollen, bis das nächste Bild angezeigt wird.

Scan-Modus	Hier können Sie wählen, wie die Dateiliste angezeigt wird. Mit Dateiliste werden nur die Dateinamen der Bilder angezeigt, mit Bildbetrachtung werden kleine Vorschaubilder angezeigt.
Automatische Drehung	Wählen Sie diesen Punkt, wenn das Bild abhängig von Höhe und Breite des Bildes automatisch passend zum Display gedreht werden soll.
Datei löschen	Wählen Sie diesen Punkt, um die aktuelle Bild-Datei zu löschen.
Alles löschen	Wählen Sie diesen Punkt, um alle Bilder auf der Speicherkarte zu löschen.

BROWSER

Wählen Sie im Hauptmenü den Punkt **Browser**, um den Dateibrowser aufzurufen. Hier können Sie alle auf der Speicherkarte gespeicherten Ordner aufrufen. Wählen Sie eine Datei aus und drücken Sie M, um die Datei zu öffnen. Mit der **⏪**-Taste kehren Sie zu den Ordnern zurück.

EINSTELLUNGEN

Wählen Sie im Hauptmenü den Punkt **Einstellungen**, um die Systemeinstellungen aufzurufen.

LCD-Einstellungen	Hier können Sie einstellen, nach wie vielen Sekunden sich das Display ausschaltet, um Energie zu sparen.
Sprache	Wählen Sie hier die gewünschte Menüsprache.
Ausschaltungseinstellungen	Hier können Sie einstellen, nach welcher Zeit sich der Player in den Energiespar- bzw. Ruhemodus versetzt.
Wiederholmodus	Hier können Sie einstellen, ob der Player Dateien manuell oder automatisch wiedergeben soll.
Firmware-Version	Hier finden Sie Informationen zur verwendeten Firmware.

WERKZEUGE

Wählen Sie im Hauptmenü den Punkt **Werkzeuge**, um die Systemwerkzeuge aufzurufen.

Systemzeit	Hier können Sie die Systemzeit einstellen. Wählen Sie den gewünschten Punkt mit den Tasten ⏪ oder ⏩ und verändern Sie die Einstellung mit den Tasten + oder - . Bestätigen Sie am Ende Ihre Eingabe mit der M-Taste.
Firmware-Aktualisierung	Hier können Sie die verwendete Firmware aktualisieren. Verwenden Sie nur Firmware, die von Ihrem Fachhändler autorisiert wurde!
Speicher-Info	Hier können Sie einsehen, wieviel Speicherplatz auf der verwendeten microSD-Karte belegt ist.

DEU

WERKZEUGE

51





KAPITEL 5

ANHANG

KAPITEL 5

TECHNISCHE DATEN

Größe:	80 x 40 x 8 mm
Gewicht:	37 g
Display:	1,8" (4,57 cm), 262k Farben
Interface:	USB 2.0, microSD (bis 32 GB)
Audioformate:	AIFF, WMA, MP3, WAV
Videoformate:	AMV
Bildformate:	JPG, GIF, BMP
Textformate:	TXT
Aufnahmeformate:	WAV, WMA, MP3
MP3-Bitrate:	8 Kbps bis 320 Kbps
WMA-, WMV-, ASF-Bitrate:	5 Kbps bis 384 Kbps
Signal-Rausch-Verhältnis:	45 dB (Radio), 85 dB (Musikwiedergabe)
Kopfhörer:	10 mW, 32 Ohm
Radiofrequenzen:	76 MHz bis 90 MHz (japanisches Band) 87 MHz bis 108 MHz (normales Band)
Empfohlene Umgebungstemperatur:	0 bis +40 °C

USB-PROBLEMLÖSUNG



HINWEIS:

Beim Anschluss von USB-Geräten an einen USB-Hub oder einen Switch kann ein auftretendes Problem von beiden Geräten verursacht worden sein. Sie sollten die folgenden Tipps zur Problemlösung daher soweit möglich immer sowohl am USB-Gerät selbst als auch an einem eventuellen Verbindungsgerät anwenden.

Das USB-Gerät wird nicht erkannt

- Überprüfen Sie, ob das Gerät eingeschaltet ist.
- Trennen Sie das Gerät von Ihrem Computer. Starten Sie Ihr Betriebssystem neu und schließen Sie das Gerät erneut an.
- Wenn das Gerät an einen USB-Hub angeschlossen ist, schließen Sie es stattdessen direkt an Ihren Computer an.
- Überprüfen Sie, ob die passenden Gerätetreiber installiert sind.
- Die USB-Ports vorne an PCs liefern häufig nicht genug Strom oder sind sogar ganz außer Funktion. Trennen Sie das Gerät und schließen Sie es direkt an einen der USB-Ports an der Rückseite Ihres PCs an.
- Sollten Sie eine PCI-Karte mit zusätzlichen USB-Ports verwenden, schließen Sie das Gerät direkt an einen der USB-Ports Ihres Motherboards an.
- Versichern Sie sich, dass Sie das Gerät in denselben USB-Port eingesteckt haben wie bei der Installation der Gerätetreiber.
- Deinstallieren Sie die Gerätetreiber und installieren Sie diese neu.
- Überprüfen Sie, ob der USB-Port Ihres Computers funktioniert.
- Überprüfen Sie, ob die USB-Ports in den BIOS-Einstellungen Ihres Computers aktiviert sind.

- Sollten Ihre BIOS-Einstellungen die Legacy-USB Funktion haben, so deaktivieren Sie diese.
- Windows schaltet angeschlossene USB-Geräte nach längerer Inaktivität auf Energiesparmodus. Schließen Sie das Gerät erneut an oder schalten Sie die Energiesparfunktion aus. Klicken Sie hierfür rechts auf **Arbeitsplatz** und wählen Sie **Verwalten**. Klicken Sie auf **Geräte-Manager** ➔ **USB-Controller** ➔ **USB-Root-Hub**. Wählen Sie **Energieverwaltung** und entfernen Sie den Haken im oberen Feld.
- Windows XP erkennt die USB-Ports von Motherboards mit dem AMD 754 Chipsatz in vielen Fällen nicht. Installieren Sie in diesem Fall die **Bus Master Drivers** oder wenden Sie sich direkt an den Kundenservice des Herstellers.

Probleme die im Zusammenhang mit USB-Datenträgern auftreten können

- Sollte sich beim Anschluss eines USB-Datenträgers (wie z.B. einem USB-Stick oder MP3-Player) das Wechseldatenträger-Fenster nicht automatisch öffnen, öffnen Sie den **Arbeitsplatz** (XP) bzw. **Computer** (Vista). Überprüfen Sie dort, ob (unter dem Punkt **Geräte mit Wechselmedien**) ein neuer Wechseldatenträger angezeigt wird.
- USB-Geräte können viel Strom verbrauchen. Überprüfen Sie, ob Ihre USB-Ports über genug Spannung verfügen und schließen Sie, wenn möglich, ein externes Netzteil an das Gerät oder Ihr USB-Hub an. Wenn Ihr USB-Kabel über eine Y-Peitsche (USB-Verteiler) verfügt, können Sie den zweiten USB-Stecker in einen weiteren USB-Port Ihres Computers stecken um mehr Stromstärke zur Verfügung zu stellen.
- Überprüfen Sie die Speicherkapazität des Datenträgers. Löschen Sie nicht benötigte Dateien oder übertragen Sie diese auf Ihren Computer.

- Formatieren Sie den Datenträger im Format FAT 32.
- Überprüfen Sie, ob Ihre USB-Ports USB 2.0 unterstützen. Für USB 2.0 - Geräte werden im Allgemeinen folgende Servicepacks für Ihr Betriebssystem empfohlen:
 - Windows XP: Servicepack 2 (oder höher)
 - Windows 2000: Servicepack 4 (oder höher)
- Versichern Sie sich, dass Sie nur an einen USB-Datenträger gleichzeitig Daten übertragen.
- Überprüfen Sie, ob in den BIOS-Einstellungen Ihres Computers USB 2.0 aktiviert ist.

**ACHTUNG:**

Bei der Formatierung des Datenträgers werden alle bisher auf diesem gespeicherte Daten gelöscht.

Windows versucht das Gerät jedes Mal, wenn es angeschlossen wird, neu zu installieren.

- Überprüfen Sie, ob die passenden Gerätetreiber installiert sind.
- Versichern Sie sich, dass Sie das Gerät in denselben USB-Port eingesteckt haben, den Sie auch bei der Installation verwendet haben.
- Löschen Sie die Gerätetreiber und installieren Sie diese neu.

Der Computer startet zu langsam oder überhaupt nicht mehr.

Je mehr USB-Geräte an Ihren Computer angeschlossen sind, desto länger wird das Betriebssystem zum Starten benötigen. Schließen Sie USB-Geräte erst an, nachdem der Computer hochgefahren wurde. Nicht benötigte USB-Geräte sollten vom Computer getrennt werden.





