

ROUTEUR WI-FI "WRP-630.WPS"

AVEC STREAMING MÉDIA

AIRMUSIC

POUR ANDROID ET APPLE



PX4892-675

MODE D'EMPLOI

Linksys™

TABLE DES MATIERES

Votre nouveau routeur Wi-Fi	3
Modes d'utilisation	4
Description du produit	7
Mise en marche	8
Configuration via l'interface Internet	10
Utilisation comme routeur	11
Utilisation comme point d'accès	12
Utilisation comme répéteur Wi-Fi	13
Utilisation comme mémoire réseau	14
Utilisation comme streamer audio	15
Caractéristiques techniques	17
Consignes de sécurité	18
Consignes importantes concernant le traitement des déchets	19
Déclaration de conformité	19
Explications concernant la licence GPL	20

Chère cliente, cher client,

Nous vous remercions pour le choix du mini-routeur „WRP-630.WPS“. Il suffit de le brancher à une prise électrique pour l'utiliser comme routeur, point d'accès ou encore streamer audio avec votre chaîne stéréo.

Afin d'utiliser au mieux votre nouveau produit, veuillez lire attentivement ce mode d'emploi et respecter les consignes et astuces suivantes.

Contenu

- Mini routeur "WRP-630.wps"
- Sac de transport
- Mode d'emploi

Le mini-routeur peut être utilisé de cinq manières différentes.

Utilisation comme routeur

Pour ce type d'utilisation, reliez le mini-routeur via un câble réseau à un modem ADSL, qui établit une connexion à Internet. Votre ordinateur peut se connecter avec le routeur par Wi-Fi.

Vous avez besoin des éléments suivants :

- Mini-routeur „WRP-630.WPS“
- Ordinateur avec carte Wi-Fi/adaptateur Wi-Fi
- Modem ADSL avec connexion Internet
- Câble réseau RJ-45

Utilisation comme point d'accès

Pour ce type d'utilisation, reliez le mini-routeur via un câble réseau à un autre routeur ou commutateur réseau, intégré dans un réseau connecté à Internet. Votre ordinateur peut se connecter avec le routeur par Wi-Fi.

Vous avez besoin des éléments suivants :

- Mini-routeur „WRP-630.WPS“
- Ordinateur avec carte Wi-Fi/adaptateur Wi-Fi
- Routeur ou commutateur réseau avec connexion à Internet.
- Câble réseau RJ-45

Utilisation comme répéteur Wi-Fi

Pour ce type d'utilisation, utilisez le mini routeur pour recevoir et amplifier le signal d'un réseau sans fil existant. Cela permet d'augmenter la portée du réseau.

Vous avez besoin des éléments suivants :

- Mini routeur Wi-Fi
- Ordinateur avec carte Wi-Fi/adaptateur Wi-Fi ou câble réseau RJ-45
- Accès à un réseau sans fil

Utilisation comme mémoire réseau

Pour ce type d'utilisation, utilisez le mini routeur pour accéder à un support de données USB connecté.

Vous avez besoin des éléments suivants :

- Mini routeur
- Support de données USB (par exemple : clé USB ou disque dur externe)
- Ordinateur avec carte Wi-Fi/adaptateur Wi-Fi ou câble réseau RJ-45

Utilisation comme streamer audio

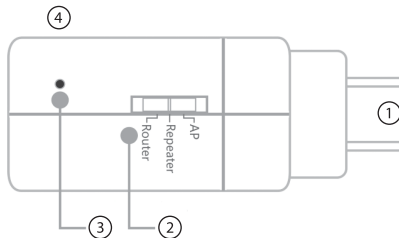
Pour ce type d'utilisation, utilisez le mini routeur pour transférer de la musique en streaming depuis le réseau vers une chaîne stéréo ou tout autre lecteur connecté.

Vous avez besoin des éléments suivants :

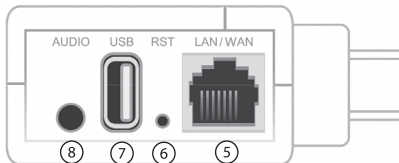
- Mini routeur
- Ordinateur avec carte Wi-Fi/adaptateur Wi-Fi ou câble réseau RJ-45
- Chaîne stéréo ou haut-parleur
- Logiciel adapté, par exemple 7Links Share-App

DESCRIPTION DU PRODUIT

1. Fiche d'alimentation
2. Commutateur de sélection
3. Voyants du système
4. Touche WPS (sur le côté)



5. Port réseau
6. Touche Reset
7. Port USB
8. Prise audio (jack 3,5 mm)



**NOTE :**

Le nom et le mot de passe du réseau Wi-Fi sont imprimés sous le routeur. Notez ces deux informations avant de brancher le routeur à une prise de courant.

Déballez avec précaution le mini-routeur et tous ses accessoires.
Branchez le mini-routeur à une prise de courant.

Voyants du système

Lumière rouge	L'appareil s'allume/ Le système est endommagé
Lumière bleue	L'appareil est maintenant allumé et fonctionne
Clignotement en bleu	La connexion via WPS fonctionne

Connexion à l'ordinateur

Pour configurer le mini-routeur, vous devez au préalable le connecter à un ordinateur. Vous pouvez établir cette connexion via Wi-Fi ou via un câble réseau (non fourni).

- **Wi-Fi (exemple : Windows 7)**

En bas à droite, cliquez sur le symbole du réseau, afin d'accéder à un aperçu des différents réseaux Wi-Fi disponibles.

Dans l'aperçu, cliquez sur le nom du réseau Wi-Fi, puis sur **Connecter**.

Saisissez le mot de passe du réseau Wi-Fi, qui est imprimé sous le routeur.

Vous pourrez modifier le mot de passe ultérieurement.

Pour vous déconnecter, sélectionnez la connexion Wi-Fi puis cliquez sur **Déconnecter**.



- **Câble réseau**

Branchez un câble réseau (RJ-45, non fourni) à port réseau du routeur et à un des ports réseau de votre ordinateur. La connexion est alors établie automatiquement.

CONFIGURATION VIA L'INTERFACE INTERNET

Vous pouvez configurer le mini-routeur via une interface Internet. Pour cela, le routeur doit être connecté à l'ordinateur (via Wi-Fi ou câble réseau).

Accéder à l'interface Internet

Ouvrez un navigateur Internet (par exemple Internet Explorer ou Firefox).

Saisissez **192.168.0.1** dans la barre d'adresse et cliquez sur ENTER. L'interface Internet s'ouvre. Saisissez **admin** comme nom d'utilisateur et comme mot de passe. Cliquez ensuite sur ENTER.

Modifier le mot de passe Wi-Fi

Le mot de passe par défaut pour la connexion Wi-Fi est celui qui est imprimé sous le routeur. Vous pouvez le modifier sous **Wireless Settings**.

Pour ce type d'utilisation, reliez le mini-routeur via un câble réseau à un modem ADSL connecté à Internet.

Reliez le modem ADSL au mini-routeur via un câble réseau RJ-45.

Placez le commutateur de sélection du mini-routeur sur **Router**, et branchez-le à une prise de courant.

Connectez le routeur à un ordinateur, appelez l'interface Internet puis connectez-vous.

Cliquez ensuite sur **Setup Wizard** et suivez les instructions de l'assistant.

Vous pouvez maintenant connecter des appareils au routeur via Wi-Fi, et utiliser la connexion Internet du modem ADSL.

UTILISATION COMME POINT D'ACCÈS

Pour ce type d'utilisation, reliez le mini-routeur via un câble réseau à un autre routeur ou commutateur réseau, intégré dans un réseau connecté à Internet.

Reliez le routeur/commutateur réseau avec le mini-routeur via un câble réseau RJ-45. Allumez le routeur/commutateur réseau, puis placez le commutateur de sélection du mini-routeur sur **AP**.

Branchez le mini-routeur à une prise de courant.

Vous pouvez maintenant connecter des appareils au mini-routeur via Wi-Fi, et utiliser la connexion Internet du routeur/commutateur réseau.

UTILISATION COMME RÉPÉTEUR WI-FI

Pour ce type d'utilisation, utilisez le mini-routeur pour retransmettre le signal d'une connexion Wi-Fi existante. Le signal est renforcé, ce qui lui confère une portée plus importante.

Assurez-vous que le réseau Wi-Fi est activé.

Placez le commutateur de sélection du mini-routeur sur **Repeater**, et branchez-le à une prise de courant.

Appuyez sur la touche WPS du routeur dont vous souhaitez amplifier le signal. Vous avez ensuite 2 minutes pour appuyer sur la touche WPS du mini-routeur.

Le mini-routeur établit automatiquement une connexion et retransmet le signal Wi-Fi.

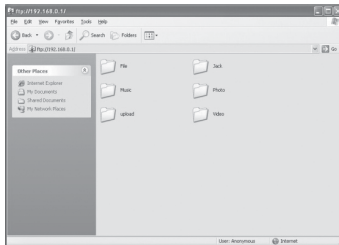
UTILISATION COMME MÉMOIRE RÉSEAU

Vous pouvez connecter un support de données USB (par exemple : clé USB ou disque dur externe) au mini-routeur, afin d'y accéder depuis le réseau.

Insérez un support de données USB dans le port USB du mini-routeur. Veuillez noter que certains supports de données (comme les disques durs externes) peuvent nécessiter une alimentation électrique supplémentaire.

Ouvrez Windows Explorer et saisissez-y l'adresse **ftp://192.168.0.1**. Cliquez ensuite sur **Enter**.

Les fichiers du supports de données USB sont alors affichés, et vous pouvez les utiliser.




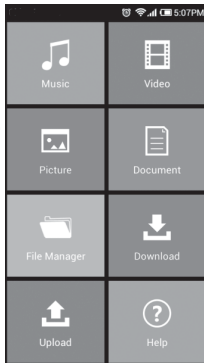
UTILISATION COMME STREAMER AUDIO


Vous avez la possibilité de connecter le mini-routeur à un haut-parleur ou à une installation stéréo. En utilisant un logiciel spécialisé, vous pouvez transmettre de la musique au routeur depuis un autre appareil connecté au réseau (un smartphone par exemple). La musique est alors diffusée par le haut-parleur.

Branchez un appareil de lecture audio, un haut-parleur par exemple, à la prise audio du routeur via un câble jack 3,5 mm. Allumez l'appareil de lecture audio.

Dans Google Play ou dans l'App Store, recherchez l'application **7LinksShare** et installez-la sur votre smartphone. Connectez votre smartphone au mini-routeur via Wi-Fi.

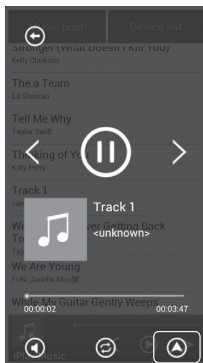
Cliquez sur l'icône  pour ouvrir l'application 7LinksShare.



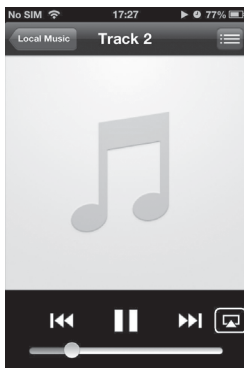
Cliquez sur l'icône  pour accéder à l'interface suivante.

Cliquez sur la flèche en bas à droite et sélectionnez la lecture via le mini-routeur ou la lecture locale.

Android



iOS



CARACTÉRISTIQUES TECHNIQUES

- Wi-Fi : jusqu'à 150 Mbps : 802.11 b/g/n
- Cryptage : WPS, WEP, WPA, WPA2, TKIP
- Connectique : Wi-Fi IEEE 802.11 b/g/n ; RJ-45 ; USB 2.0 ; sortie audio 3,5-mm
- Dimensions : 38 x 70 x 98 mm

CONSIGNES IMPORTANTES

Consignes de sécurité

- Ce mode d'emploi vous permet de vous familiariser avec le fonctionnement du produit. Conservez-le afin de pouvoir le consulter en cas de besoin. Pour connaître les conditions de garantie, veuillez contacter votre revendeur. Veuillez également tenir compte des conditions générales de vente !
- Veillez à utiliser le produit uniquement comme indiqué dans la notice. Une mauvaise utilisation peut endommager le produit ou son environnement.
- Le démontage ou la modification du produit affecte sa sécurité. Attention, risque de blessure ! Ne démontez pas l'appareil, sous peine de perdre toute garantie. Ne tentez jamais de réparer vous-même le produit. Manipulez le produit avec précaution. Un coup, un choc, ou une chute, même de faible hauteur, peuvent l'endommager. N'exposez pas le produit à l'humidité ni à une chaleur extrême. Ne plongez jamais le produit dans l'eau ni dans aucun autre liquide.
- Cet appareil n'est pas un jouet. Conservez-le hors de la portée des enfants. Surveillez les enfants pour vous assurer qu'ils ne jouent pas avec l'appareil.
- Cet appareil n'est pas conçu pour être utilisé par des personnes (y compris les enfants) dont les capacités physiques, sensorielles ou mentales sont réduites, ou des personnes dénuées d'expérience ou de connaissance, sauf si elles ont pu bénéficier, par l'intermédiaire d'une personne responsable de leur sécurité, d'une surveillance ou d'instructions préalables concernant l'utilisation de l'appareil.
- Si le câble d'alimentation est endommagé, il doit être remplacé par le fabricant, son service après-vente ou des personnes de qualification similaire afin d'éviter un danger. N'utilisez pas l'appareil tant que la réparation n'a pas été effectuée.
- Aucune garantie ne pourra être appliquée en cas de mauvaise utilisation. Le fabricant décline toute responsabilité en cas de dégâts matériels ou dommages (physiques ou moraux) dus à une mauvaise

- utilisation et/ou au non-respect des consignes de sécurité
- Sous réserve de modification et d'erreur !



Consignes importantes concernant le traitement des déchets

Cet appareil électronique ne doit PAS être jeté dans la poubelle de déchets ménagers. Pour l'enlèvement approprié des déchets, veuillez vous adresser aux points de ramassage publics de votre municipalité. Les détails concernant l'emplacement d'un tel point de ramassage et des éventuelles restrictions de quantité existantes par jour/mois/année, ainsi que sur des frais éventuels de collecte, sont disponibles dans votre municipalité.

Déclaration de conformité

La société PEARL.GmbH déclare ce produit, PX4892, conforme aux directives actuelles suivantes du Parlement Européen : 1999/5/CE, concernant les équipements hertziens et les équipements terminaux de télécommunications, 2004/108/CE, relative au rapprochement des législations des États membres concernant la compatibilité électromagnétique, 2006/95/CE, relative au matériel électrique destiné à être employé dans certaines limites de tension et 2011/65/UE, relative à la limitation de l'utilisation de certaines substances dangereuses dans les équipements électriques et électroniques.

PEARL.GmbH, PEARL-Str. 1-3, D-79426 Buggingen, Allemagne

Directeur Service Qualité
Dipl.-Ing. (FH) Andreas Kurtasz
24.09.2013

EXPLICATIONS CONCERNANT LA LICENCE GPL

Ce produit contient un logiciel distribué entièrement ou partiellement sous licence publique générale GNU, Version 2 (GPL).

Vous trouverez ci-après l'intégralité de la version actuelle de ce texte de licence.

Puisqu'il s'agit d'un logiciel libre de droits, ses développeurs déclinent toute responsabilité en cas de dégâts ou dommages (physiques ou moraux) dus à une mauvaise utilisation.

Veuillez noter que la garantie du matériel n'est bien entendu pas concernée. Si vous avez des questions, n'hésitez pas à nous contacter. Pour cela, rendez-vous sur www.pearl.fr.

CONTRAT DE LICENCE DE LOGICIEL LIBRE CeCILL

Avertissement

Ce contrat est une licence de logiciel libre issue d'une concertation entre ses auteurs afin que le respect de deux grands principes préside à sa rédaction:

- * d'une part, le respect des principes de diffusion des logiciels libres: accès au code source, droits étendus conférés aux utilisateurs,

- * d'autre part, la désignation d'un droit applicable, le droit français, auquel elle est conforme, tant au regard du droit de la responsabilité civile que du droit de la propriété intellectuelle et de la protection qu'il offre aux auteurs et titulaires des droits patrimoniaux sur un logiciel.

Les auteurs de la licence CeCILL (pour Ce[a] C[nrs] I[nria] L[ogiciel] L[ibre]) sont:

Commissariat à l'Énergie Atomique - CEA, établissement public de recherche à caractère scientifique, technique et industriel, dont le siège est situé 25 rue Leblanc, immeuble Le Ponant D, 75015 Paris.

Centre National de la Recherche Scientifique - CNRS, établissement public à caractère scientifique et technologique, dont le siège est situé 3 rue Michel-Ange, 75794 Paris cedex 16.

Institut National de Recherche en Informatique et en Automatique - INRIA, établissement public à caractère scientifique et technologique, dont le siège est situé Domaine de Voluceau, Rocquencourt, BP 105, 78153 Le Chesnay cedex.

Préambule

Ce contrat est une licence de logiciel libre dont l'objectif est de conférer aux utilisateurs la liberté de modification et de redistribution du logiciel régi par cette licence dans le cadre d'un modèle de diffusion en logiciel libre.

L'exercice de ces libertés est assorti de certains devoirs à la charge des utilisateurs afin de préserver ce statut au cours des redistributions ultérieures.

L'accessibilité au code source et les droits de copie, de modification et de redistribution qui en découlent ont pour contrepartie de n'offrir aux utilisateurs qu'une garantie limitée et de ne faire peser sur l'auteur du logiciel, le titulaire des droits patrimoniaux et les concédants successifs qu'une responsabilité restreinte.

A cet égard l'attention de l'utilisateur est attirée sur les risques associés au chargement, à l'utilisation, à la modification et/ou au développement et à la reproduction du logiciel par l'utilisateur étant donné sa spécificité de logiciel libre, qui peut le rendre complexe à manipuler et qui le réserve donc à des développeurs ou des professionnels avertis possédant des connaissances informatiques approfondies. Les utilisateurs sont donc invités à charger et tester l'adéquation du logiciel à leurs besoins dans des conditions permettant d'assurer la sécurité de leurs systèmes et/ou de leurs données et, plus généralement, à l'utiliser et l'exploiter dans les mêmes conditions de sécurité. Ce contrat peut être reproduit et diffusé librement, sous réserve de le conserver en l'état, sans ajout ni suppression de clauses.

Ce contrat est susceptible de s'appliquer à tout logiciel dont le titulaire des droits patrimoniaux décide de soumettre l'exploitation aux dispositions qu'il contient.

Article 1 - DEFINITIONS

Dans ce contrat, les termes suivants, lorsqu'ils seront écrits avec une lettre capitale, auront la signification

suivante:

Contrat: désigne le présent contrat de licence, ses éventuelles versions postérieures et annexes.

Logiciel: désigne le logiciel sous sa forme de Code Objet et/ou de Code Source et le cas échéant sa documentation, dans leur état au moment de l'acceptation du Contrat par le Licencié.

Logiciel Initial: désigne le Logiciel sous sa forme de Code Source et éventuellement de Code Objet et le cas échéant sa documentation, dans leur état au moment de leur première diffusion sous les termes du Contrat.

Logiciel Modifié: désigne le Logiciel modifié par au moins une Contribution.

Code Source: désigne l'ensemble des instructions et des lignes de programme du Logiciel et auquel l'accès est nécessaire en vue de modifier le Logiciel.

Code Objet: désigne les fichiers binaires issus de la compilation du Code Source.

Titulaire: désigne le ou les détenteurs des droits patrimoniaux d'auteur sur le Logiciel Initial.

Licencié: désigne le ou les utilisateurs du Logiciel ayant accepté le Contrat.

Contributeur: désigne le Licencié auteur d'au moins une Contribution.

Concédant: désigne le Titulaire ou toute personne physique ou morale distribuant le Logiciel sous le Contrat.

Contribution: désigne l'ensemble des modifications, corrections, traductions, adaptations et/ou nouvelles fonctionnalités intégrées dans le Logiciel par tout Contributeur, ainsi que tout Module Interne.

Module: désigne un ensemble de fichiers sources y compris leur documentation qui permet de réaliser des fonctionnalités ou services supplémentaires à ceux fournis par le Logiciel.

Module Externe: désigne tout Module, non dérivé du Logiciel, tel que ce Module et le Logiciel s'exécutent dans des espaces d'adressage différents, l'un appelant l'autre au moment de leur exécution.

Module Interne: désigne tout Module lié au Logiciel de telle sorte qu'ils s'exécutent dans le même espace d'adressage.

GNU GPL: désigne la GNU General Public License dans sa version 2 ou toute version ultérieure, telle que publiée par Free Software Foundation Inc.

Parties: désigne collectivement le Licencié et le Concédant.

Ces termes s'entendent au singulier comme au pluriel.

Article 2 - OBJET

Le Contrat a pour objet la concession par le Concédant au Licencié d'une licence non exclusive, cessible et mondiale du Logiciel telle que définie ci-après à l'article 5 pour toute la durée de protection des droits portant sur ce Logiciel.

Article 3 - ACCEPTATION

3.1 L'acceptation par le Licencié des termes du Contrat est réputée acquise du fait du premier des faits suivants:

- * (i) le chargement du Logiciel par tout moyen notamment par téléchargement à partir d'un serveur distant ou par chargement à partir d'un support physique;

- * (ii) le premier exercice par le Licencié de l'un quelconque des droits concédés par le Contrat.

3.2 Un exemplaire du Contrat, contenant notamment un avertissement relatif aux spécificités du Logiciel, à la restriction de garantie et à la limitation à un usage par des utilisateurs expérimentés a été mis à disposition du Licencié préalablement à son acceptation telle que définie à l'article 3.1 ci dessus et le Licencié reconnaît en avoir pris connaissance.

Article 4 - ENTREE EN VIGUEUR ET DUREE

4.1 ENTREE EN VIGUEUR

Le Contrat entre en vigueur à la date de son acceptation par le Licencié telle que définie en 3.1.

4.2 DUREE

Le Contrat produira ses effets pendant toute la durée légale de protection des droits patrimoniaux portant sur le Logiciel.

Article 5 - ETENDUE DES DROITS CONCEDES

Le Concédant concède au Licencié, qui accepte, les droits suivants sur le Logiciel pour toutes destinations et pour la durée du Contrat dans les conditions ci-après détaillées. Par ailleurs, si le Concédant détient ou venait à détenir un ou plusieurs brevets d'invention protégeant tout ou partie des fonctionnalités du

Logiciel ou de ses composants, il s'engage à ne pas opposer les éventuels droits conférés par ces brevets aux Licenciés successifs qui utiliseraient, exploiteraient ou modifieraient le Logiciel. En cas de cession de ces brevets, le Concédant s'engage à faire reprendre les obligations du présent alinéa aux cessionnaires.

5.1 DROIT D'UTILISATION

Le Licencié est autorisé à utiliser le Logiciel, sans restriction quant aux domaines d'application, étant ci-après précisé que cela comporte:

1. la reproduction permanente ou provisoire du Logiciel en tout ou partie par tout moyen et sous toute forme.
2. le chargement, l'affichage, l'exécution, ou le stockage du Logiciel sur tout support.
3. la possibilité d'en observer, d'en étudier, ou d'en tester le fonctionnement afin de déterminer les idées et principes qui sont à la base de n'importe quel élément de ce Logiciel; et ceci, lorsque le Licencié effectue toute opération de chargement, d'affichage, d'exécution, de transmission ou de stockage du Logiciel qu'il est en droit d'effectuer en vertu du Contrat.

5.2 DROIT D'APPORTER DES CONTRIBUTIONS

Le droit d'apporter des Contributions comporte le droit de traduire, d'adapter, d'arranger ou d'apporter toute autre modification au Logiciel et le droit de reproduire le logiciel en résultant.

Le Licencié est autorisé à apporter toute Contribution au Logiciel sous réserve de mentionner, de façon explicite, son nom en tant qu'auteur de cette Contribution et la date de création de celle-ci.

5.3 DROIT DE DISTRIBUTION

Le droit de distribution comporte notamment le droit de diffuser, de transmettre et de communiquer le Logiciel au public sur tout support et par tout moyen ainsi que le droit de mettre sur le marché à titre onéreux ou gratuit, un ou des exemplaires du Logiciel par tout procédé. Le Licencié est autorisé à distribuer des copies du Logiciel, modifié ou non, à des tiers dans les conditions ci-après détaillées.

5.3.1 DISTRIBUTION DU LOGICIEL SANS MODIFICATION

Le Licencié est autorisé à distribuer des copies conformes du Logiciel, sous forme de Code Source ou de Code Objet, à condition que cette distribution respecte les dispositions du Contrat dans leur totalité et soit accompagnée:

1. d'un exemplaire du Contrat,
 2. d'un avertissement relatif à la restriction de garantie et de responsabilité du Concédant telle que prévue aux articles 8 et 9,
- et que, dans le cas où seul le Code Objet du Logiciel est redistribué, le Licencié permette aux futurs Licenciés d'accéder facilement au Code Source complet du Logiciel en indiquant les modalités d'accès, étant entendu que le coût additionnel d'acquisition du Code Source ne devra pas excéder le simple coût de transfert des données.

5.3.2 DISTRIBUTION DU LOGICIEL MODIFIE

Lorsque le Licencié apporte une Contribution au Logiciel, les conditions de distribution du Logiciel Modifié en résultant sont alors soumises à l'intégralité des dispositions du Contrat.

Le Licencié est autorisé à distribuer le Logiciel Modifié, sous forme de code source ou de code objet, à condition que cette distribution respecte les dispositions du Contrat dans leur totalité et soit accompagnée:

1. d'un exemplaire du Contrat,
2. d'un avertissement relatif à la restriction de garantie et de responsabilité du Concédant telle que prévue aux articles 8 et 9,et que, dans le cas où seul le code objet du Logiciel Modifié est redistribué, le Licencié permette aux futurs Licenciés d'accéder facilement au code source complet du Logiciel Modifié en indiquant les modalités d'accès, étant entendu que le coût additionnel d'acquisition du code source ne devra pas excéder le simple coût de transfert des données.

5.3.3 DISTRIBUTION DES MODULES EXTERNES

Lorsque le Licencié a développé un Module Externe les conditions du Contrat ne s'appliquent pas à ce Module Externe, qui peut être distribué sous un contrat de licence différent.

5.3.4 COMPATIBILITE AVEC LA LICENCE GNU GPL

Le Licencié peut inclure un code soumis aux dispositions d'une des versions de la licence GNU GPL dans le Logiciel modifié ou non et distribuer l'ensemble sous les conditions de la même version de la licence GNU GPL. Le Licencié peut inclure le Logiciel modifié ou non dans un code soumis aux dispositions d'une des versions de la licence GNU GPL et distribuer l'ensemble sous les conditions de la même version de la licence GNU GPL.

Article 6 - PROPRIETE INTELLECTUELLE

6.1 SUR LE LOGICIEL INITIAL

Le Titulaire est détenteur des droits patrimoniaux sur le Logiciel Initial. Toute utilisation du Logiciel Initial est soumise au respect des conditions dans lesquelles le Titulaire a choisi de diffuser son oeuvre et nul autre n'a la faculté de modifier les conditions de diffusion de ce Logiciel Initial.

Le Titulaire s'engage à ce que le Logiciel Initial reste au moins régi par le Contrat et ce, pour la durée visée à l'article 4.2.

6.2 SUR LES CONTRIBUTIONS

Le Licencié qui a développé une Contribution est titulaire sur celle-ci des droits de propriété intellectuelle dans les conditions définies par la législation applicable.

6.3 SUR LES MODULES EXTERNES

Le Licencié qui a développé un Module Externe est titulaire sur celui-ci des droits de propriété intellectuelle dans les conditions définies par la législation applicable et reste libre du choix du contrat régissant sa diffusion.

6.4 DISPOSITIONS COMMUNES

Le Licencié s'engage expressément:

1. à ne pas supprimer ou modifier de quelque manière que ce soit les mentions de propriété intellectuelle apposées sur le Logiciel;

2. à reproduire à l'identique lesdites mentions de propriété intellectuelle sur les copies du Logiciel modifié ou non.

Le Licencié s'engage à ne pas porter atteinte, directement ou indirectement, aux droits de propriété intellectuelle du Titulaire et/ou des Contributeurs sur le Logiciel et à prendre, le cas échéant, à l'égard de son personnel toutes les mesures nécessaires pour assurer le respect des dits droits de propriété intellectuelle du Titulaire et/ou des Contributeurs.

Article 7 - SERVICES ASSOCIES

7.1 Le Contrat n'oblige en aucun cas le Concédant à la réalisation de prestations d'assistance technique ou de maintenance du Logiciel. Cependant le Concédant reste libre de proposer ce type de services. Les termes et conditions d'une telle assistance technique et/ou d'une telle maintenance seront alors déterminés dans un acte séparé. Ces actes de maintenance et/ou assistance technique n'engageront que la seule responsabilité du Concédant qui les propose.

7.2 De même, tout Concédant est libre de proposer, sous sa seule responsabilité, à ses licenciés une garantie, qui n'engagera que lui, lors de la redistribution du Logiciel et/ou du Logiciel Modifié et ce, dans les conditions qu'il souhaite. Cette garantie et les modalités financières de son application feront l'objet d'un acte séparé entre le Concédant et le Licencié.

Article 8 - RESPONSABILITE

8.1 Sous réserve des dispositions de l'article 8.2, le Licencié a la faculté, sous réserve de prouver la faute du Concédant concerné, de solliciter la réparation du préjudice direct qu'il subirait du fait du Logiciel et dont il apportera la preuve.

8.2 La responsabilité du Concédant est limitée aux engagements pris en application du Contrat et ne saurait être engagée en raison notamment:

(i) des dommages dus à l'inexécution, totale ou partielle, de ses obligations par le Licencié, (ii) des dommages

directs ou indirects découlant de l'utilisation ou des performances du Logiciel subis par le Licencié et (iii) plus généralement d'un quelconque dommage indirect. En particulier, les Parties conviennent expressément que tout préjudice financier ou commercial (par exemple perte de données, perte de bénéfices, perte d'exploitation, perte de clientèle ou de commandes, manque à gagner, trouble commercial quelconque) ou toute action dirigée contre le Licencié par un tiers, constitue un dommage indirect et n'ouvre pas droit à réparation par le Concédant.

Article 9 - GARANTIE

9.1 Le Licencié reconnaît que l'état actuel des connaissances scientifiques et techniques au moment de la mise en circulation du Logiciel ne permet pas d'en tester et d'en vérifier toutes les utilisations ni de détecter l'existence d'éventuels défauts. L'attention du Licencié a été attirée sur ce point sur les risques associés au chargement, à l'utilisation, la modification et/ou au développement et à la reproduction du Logiciel qui sont réservés à des utilisateurs avertis.

Il relève de la responsabilité du Licencié de contrôler, par tous moyens, l'adéquation du produit à ses besoins, son bon fonctionnement et de s'assurer qu'il ne causera pas de dommages aux personnes et aux biens.

9.2 Le Concédant déclare de bonne foi être en droit de concéder l'ensemble des droits attachés au Logiciel (comprenant notamment les droits visés à l'article 5).

9.3 Le Licencié reconnaît que le Logiciel est fourni „en l'état“ par le Concédant sans autre garantie, expresse ou tacite, que celle prévue à l'article 9.2 et notamment sans aucune garantie sur sa valeur commerciale, son caractère sécurisé, innovant ou pertinent.

En particulier, le Concédant ne garantit pas que le Logiciel est exempt d'erreur, qu'il fonctionnera sans interruption, qu'il sera compatible avec l'équipement du Licencié et sa configuration logicielle ni qu'il remplira les besoins du Licencié.

9.4 Le Concédant ne garantit pas, de manière expresse ou tacite, que le Logiciel ne porte pas atteinte à un quelconque droit de propriété intellectuelle d'un tiers portant sur un brevet, un logiciel ou sur tout autre droit de propriété. Ainsi, le Concédant exclut toute garantie au profit du Licencié contre les actions en

contrefaçon qui pourraient être diligentées au titre de l'utilisation, de la modification, et de la redistribution du Logiciel. Néanmoins, si de telles actions sont exercées contre le Licencié, le Concédant lui apportera son aide technique et juridique pour sa défense. Cette aide technique et juridique est déterminée au cas par cas entre le Concédant concerné et le Licencié dans le cadre d'un protocole d'accord. Le Concédant dégage toute responsabilité quant à l'utilisation de la dénomination du Logiciel par le Licencié. Aucune garantie n'est apportée quant à l'existence de droits antérieurs sur le nom du Logiciel et sur l'existence d'une marque.

Article 10 - RESILIATION

10.1 En cas de manquement par le Licencié aux obligations mises à sa charge par le Contrat, le Concédant pourra résilier de plein droit le Contrat trente (30) jours après notification adressée au Licencié et restée sans effet.

10.2 Le Licencié dont le Contrat est résilié n'est plus autorisé à utiliser, modifier ou distribuer le Logiciel. Cependant, toutes les licences qu'il aura concédées antérieurement à la résiliation du Contrat resteront valides sous réserve qu'elles aient été effectuées en conformité avec le Contrat.

Article 11 - DISPOSITIONS DIVERSES

11.1 CAUSE EXTERIEURE

Aucune des Parties ne sera responsable d'un retard ou d'une défaillance d'exécution du Contrat qui serait dû à un cas de force majeure, un cas fortuit ou une cause extérieure, telle que, notamment, le mauvais fonctionnement ou les interruptions du réseau électrique ou de télécommunication, la paralysie du réseau liée à une attaque informatique, l'intervention des autorités gouvernementales, les catastrophes naturelles, les dégâts des eaux, les tremblements de terre, le feu, les explosions, les grèves et les conflits sociaux, l'état de guerre...

11.2 Le fait, par l'une ou l'autre des Parties, d'omettre en une ou plusieurs occasions de se prévaloir d'une ou plusieurs dispositions du Contrat, ne pourra en aucun cas impliquer renonciation par la Partie intéressée à s'en prévaloir ultérieurement.

11.3 Le Contrat annule et remplace toute convention antérieure, écrite ou orale, entre les Parties sur le même

objet et constitue l'accord entier entre les Parties sur cet objet. Aucune addition ou modification aux termes du Contrat n'aura d'effet à l'égard des Parties à moins d'être faite par écrit et signée par leurs représentants dûment habilités.

11.4 Dans l'hypothèse où une ou plusieurs des dispositions du Contrat s'avèrerait contraire à une loi ou à un texte applicable, existants ou futurs, cette loi ou ce texte prévaudrait, et les Parties feraient les amendements nécessaires pour se conformer à cette loi ou à ce texte. Toutes les autres dispositions resteront en vigueur. De même, la nullité, pour quelque raison que ce soit, d'une des dispositions du Contrat ne saurait entraîner la nullité de l'ensemble du Contrat.

11.5 LANGUE

Le Contrat est rédigé en langue française et en langue anglaise, ces deux versions faisant également foi.

Article 12 - NOUVELLES VERSIONS DU CONTRAT

12.1 Toute personne est autorisée à copier et distribuer des copies de ce Contrat.

12.2 Afin d'en préserver la cohérence, le texte du Contrat est protégé et ne peut être modifié que par les auteurs de la licence, lesquels se réservent le droit de publier périodiquement des mises à jour ou de nouvelles versions du Contrat, qui posséderont chacune un numéro distinct. Ces versions ultérieures seront susceptibles de prendre en compte de nouvelles problématiques rencontrées par les logiciels libres.

12.3 Tout Logiciel diffusé sous une version donnée du Contrat ne pourra faire l'objet d'une diffusion ultérieure que sous la même version du Contrat ou une version postérieure, sous réserve des dispositions de l'article 5.3.4.

Article 13 - LOI APPLICABLE ET COMPETENCE TERRITORIALE

13.1 Le Contrat est régi par la loi française. Les Parties conviennent de tenter de régler à l'amiable les différends ou litiges qui viendraient à se produire par suite ou à l'occasion du Contrat.

13.2 A défaut d'accord amiable dans un délai de deux (2) mois à compter de leur survenance et sauf situation relevant d'une procédure d'urgence, les différends ou litiges seront portés par la Partie la plus diligente devant les Tribunaux compétents de Paris.

