

7links™

Bedienungsanleitung

Mode d'emploi

DEU
FRA



NAS-Server

für Netzwerkzugriff auf USB-Datenträger und Drucker

Serveur NAS

accès réseau, mémoires USB et imprimante

PX-8020

NAS-Server

für Netzwerkzugriff auf USB-Datenträger und Drucker

Serveur NAS

accès réseau, mémoires USB et imprimante

INHALTSVERZEICHNIS

Sicherheitshinweise und Gewährleistung	6
Wichtige Hinweise zur Entsorgung.....	6
Ihr neuer NAS-Server	7
Lieferumfang.....	7
Produktdetails	7
Verbindung	8
Die Hardware anschließen	8
Per Software nach dem NAS-Server suchen.....	8
Das Menü des NAS-Servers	10
Status	10
Identifacation.....	10
Date/Time	10
IP Config.....	11
Disk Utility	11
Maintenance.....	11
SMB Server	12
FTP-Server	13
Media Server	14
Printer Server.....	14
Bit Torrent Server	14
Auf den NAS-Server zugreifen	16
Das Programm „SyncQuick Backup“	17

SOMMAIRE

Consignes de sécurité et recyclage	24
Conseils importants concernant le recyclage	24
Votre nouveau serveur NAS	25
Contenu	25
Détails du produit.....	25
Branchement	26
Brancher le matériel.....	26
Trouver le serveur NAS	26
Le menu du serveur NAS.....	28
Status	28
Identifacation.....	28
Date/Time	28
IP Config.....	28
Disk Utility	29
Maintenance.....	29
SMB Server	29
FTP-Server	30
Media Server	31
Printer Server.....	32
Bit Torrent Server	32
Accéder au serveur NAS.....	33
Le Programme „SyncQuick Backup“	34

SICHERHEITSHINWEISE UND GEWÄHRLEISTUNG

- Diese Bedienungsanleitung dient dazu, Sie mit der Funktionsweise dieses Produktes vertraut zu machen. Bewahren Sie diese Anleitung daher stets gut auf, damit Sie jederzeit darauf zugreifen können.
- Sie erhalten bei Kauf dieses Produktes zwei Jahre Gewährleistung auf Defekt bei sachgemäßem Gebrauch. Bitte beachten Sie auch die allgemeinen Geschäftsbedingungen!
- Bitte verwenden Sie das Produkt nur in seiner bestimmungsgemäßen Art und Weise. Eine anderweitige Verwendung führt eventuell zu Beschädigungen am Produkt oder in der Umgebung des Produktes.
- Ein Umbauen oder Verändern des Produktes beeinträchtigt die Produktsicherheit. Achtung Verletzungsgefahr!
- Öffnen Sie das Produkt niemals eigenmächtig und führen Sie Reparaturen nie selber aus!
- Behandeln Sie das Produkt sorgfältig. Es kann durch Stöße, Schläge oder den Fall aus bereits geringer Höhe beschädigt werden.
- Halten Sie das Produkt fern von Feuchtigkeit und extremer Hitze.
- Tauchen Sie das Produkt niemals in Wasser oder andere Flüssigkeiten.



ACHTUNG:

*Es wird keine Haftung für Folgeschäden übernommen.
Technische Änderungen und Irrtümer vorbehalten!*

Wichtige Hinweise zur Entsorgung

Dieses Elektrogerät gehört **NICHT** in den Hausmüll. Für die fachgerechte Entsorgung wenden Sie sich bitte an die öffentlichen Sammelstellen in Ihrer Gemeinde. Einzelheiten zum Standort einer solchen Sammelstelle und über ggf. vorhandene Mengenbeschränkungen pro Tag/ Monat/ Jahr sowie über etwaig anfallende Kosten bei Abholung entnehmen Sie bitte den Informationen der jeweiligen Gemeinde.



IHR NEUER NAS-SERVER

Sehr geehrte Kunden,

wir danken Ihnen für den Kauf dieses NAS-Servers.

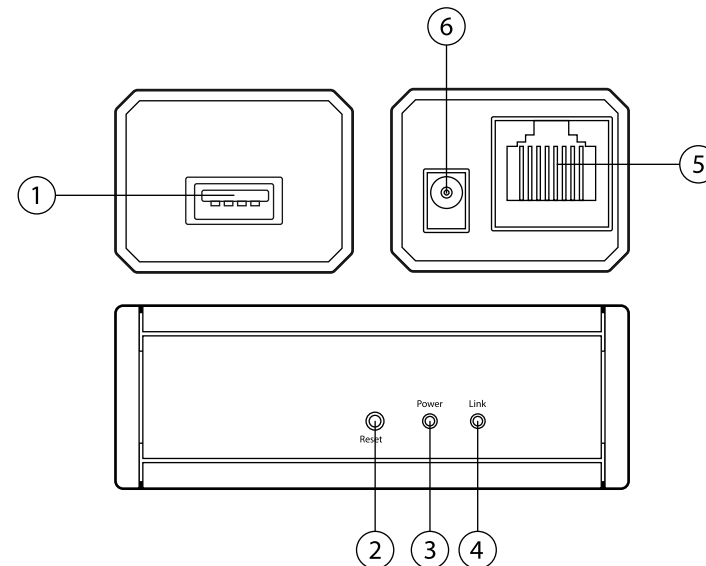
Bitte lesen Sie diese Bedienungsanleitung und befolgen Sie die darin enthaltenen Hinweise und Tipps, damit Sie Ihren neuen NAS-Server optimal nutzen können.

Lieferumfang

- NAS-Server
- Netzkabel
- Netzteil
- CD
- Bedienungsanleitung

Produktdetails

1. USB-Port
2. Reset
3. Betriebsanzeige „Power“
4. Verbindungsanzeige „Link“
5. LAN-Anschluss
6. Netzteil-Anschluss



VERBINDUNG

Die Hardware anschließen

Verbinden Sie einen USB-Massenspeicher oder einen Drucker mit dem USB-Port des NAS-Servers. Verbinden Sie dann den NAS-Server mit dem mitgelieferten LAN-Kabel über einen Switch oder den Router mit Ihrem Netzwerk. Schließen Sie zuletzt das mitgelieferte Netzteil an den NAS-Server an und verbinden Sie diesen mit der Stromversorgung.

Per Software nach dem NAS-Server suchen

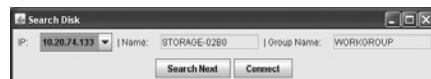
Sie können entweder über die mitgelieferte Software oder über Ihren Browser nach dem NAS-Server suchen.

- Mit der mitgelieferten Software nach dem NAS-Server suchen**
 Legen Sie die mitgelieferte CD in ein freies CD- oder DVD-Laufwerk Ihres Computers ein. Klicken Sie dann auf „Start“ und anschließend auf „Arbeitsplatz“ beziehungsweise „Computer“. Doppelklicken Sie dort auf das Laufwerk. Doppelklicken Sie dann den Ordner „SearchUtility“, darin den Ordner „SDisk“. Kopieren Sie die Datei „SDisk“ auf Ihren PC und öffnen Sie sie dort.



HINWEIS: Diese Datei ist ein JAVA-Programm. Damit das Programm ausgeführt werden kann, muss JAVA Runtime Environment auf Ihrem PC installiert sein. Sollten Sie eine Fehlermeldung erhalten, suchen Sie bitte mit Ihrem Browser nach dem NAS-Server.

Nun öffnet sich ein Suchfenster. Wenn der NAS-Server gefunden wurde, sehen Sie das folgende Fenster:



Klicken Sie auf „Connect“, um den NAS-Server in Ihr Netzwerk einzubinden. Als nächstes müssen Sie den Benutzernamen und das Passwort eingeben.



HINWEIS: Werksseitig ist das Benutzerkonto „admin“ mit dem Passwort „admin“ angelegt.

Nun öffnet sich das Hauptmenü des NAS-Servers, in dem Sie weitere Einstellungen ändern können.

- Mit dem Browser nach dem NAS-Server suchen**
 Öffnen Sie Ihren Browser. Geben Sie in die Adresszeile „Storage“ ein.



Als nächstes müssen Sie den Benutzernamen und das Passwort eingeben.



HINWEIS: Werksseitig ist das Benutzerkonto „admin“ mit dem Passwort „admin“ angelegt.

Nun öffnet sich das Hauptmenü des NAS-Servers, in dem Sie weitere Einstellungen ändern können.

DAS MENÜ DES NAS-SERVERS

Klicken Sie auf die Verknüpfungen links, um zu den einzelnen Einstellungen zu gelangen.

Status

Hier wird der Status des NAS-Servers angezeigt.

Host Name:	Hier wird der Name des NAS-Servers angezeigt.
Group Name:	Hier wird der Name Ihres Netzwerks angezeigt.
Administrator:	Hier wird der Administrator-Name angezeigt.
Date:	Hier wird das aktuelle Datum angezeigt.
Firmware Version:	Hier wird die Version der Firmware angezeigt.
Free Size:	Hier wird der noch freie Speicherplatz eines angeschlossenen USB-Gerätes angezeigt.
Total Size:	Hier wird die Größe des angeschlossenen USB-Speichers angezeigt.

Identification

Hier können Sie den Namen des NAS-Servers ändern, weitere Benutzerkonten anlegen und das Passwort ändern.

Wenn Sie etwas ändern möchten, geben Sie einfach die Änderung in das Feld ein und klicken Sie auf „Apply“, um die Änderung zu übernehmen.

Host Name:	Hier wird der Name des NAS-Servers angezeigt.
Group Name:	Hier wird der Name Ihres Netzwerks angezeigt. Sie können diesen Namen ändern, allerdings sollte er mit dem Namen des Netzwerks übereinstimmen.
Administrator:	Hier wird der Name des Administrators angezeigt.
Password:	Geben Sie hier das neue Passwort ein.
Verify Password:	Geben Sie hier das neue Passwort erneut ein.

Date/Time

Hier können Sie das Datum und die Zeit aktualisieren.

Network Time Service:	Aktivieren Sie diesen Punkt, wenn die Zeit mit dem Netzwerk synchronisiert werden soll.
Synchronize to PC:	Aktivieren Sie diesen Punkt, wenn die Zeit mit der Zeit Ihres PCs synchronisiert werden soll.
Time Server:	Aktivieren Sie diesen Punkt, wenn die Zeit von einer Internetadresse kopiert werden soll. Geben Sie dann die Adresse in das Feld ein.

IP Config

Hier können Sie entscheiden, ob Sie den NAS-Server automatisch in das Netzwerk einbinden oder mit einer statischen IP ausstatten möchten. Die Grundeinstellung ist eine automatische IP-Vergabe.

Automatic IP:	Aktivieren Sie diesen Punkt, wenn Sie eine automatische IP-Vergabe wünschen.
Static IP as below:	Aktivieren Sie diesen Punkt, wenn Sie dem NAS-Server eine statische IP zuweisen möchten.
IP:	Geben Sie die statische IP des NAS-Servers ein.
Subnet Mask:	Geben Sie hier die Subnetzmaske ein.
Gateway:	Geben Sie hier den Server an.
Primary DNS:	Geben Sie hier einen DNS-Server an.
Secondary DNS:	Geben Sie hier einen zweiten DNS-Server an.
DHCP server Enable:	Aktivieren Sie diesen Punkt, wenn Sie den NAS-Server als DHCP-Server einrichten möchten.
DHCP server Disable:	Aktivieren Sie diesen Punkt, wenn Sie den NAS-Server als DHCP-Client einrichten möchten.
MAC address:	Hier wird die Geräteerkennung des NAS-Servers angezeigt.

Disk Utility

Hier können Sie einen USB-Speicher formatieren.

Disk ID:	Hier wird die Kennung des USB-Speichers angezeigt.
Format:	Klicken Sie hier, wenn Sie den USB-Speicher formatieren möchten.



ACHTUNG: Durch die Formatierung werden alle Daten gelöscht und können nicht wieder hergestellt werden.

Maintenance

Update:	Hier können Sie eine neue Version der Firmware auf den NAS-Server überspielen. Speichern Sie diese Version auf einem USB-Speicher, klicken Sie auf „Update“ und wählen Sie die neue Firmware aus.
Reset:	Hier können Sie die Werkseinstellungen wieder herstellen, wenn Sie beispielsweise ein Passwort vergessen haben.
Reboot:	Hier können Sie den NAS-Server neu starten.

SMB Server

Hier können Sie den NAS-Server so einrichten, dass sowohl Computer mit Windows als auch mit Linux die Daten lesen können.

SMB Status ENABLE: Aktivieren Sie dieses Feld, wenn Sie den NAS-Server mit verschiedenen Betriebssystemen nutzen wollen.

SMB Status DISABLE: Aktivieren Sie dieses Feld, wenn Sie den NAS-Server nicht mit verschiedenen Betriebssystemen nutzen wollen.

- **Ein neues Benutzerkonto hinzufügen**

Klicken Sie auf „Add“, wenn Sie einen neuen Benutzer des SMB-Servers einrichten möchten. Geben Sie dann den Namen des neuen Besitzers und das gewünschte Passwort ein.



HINWEIS: Verwenden Sie nur Schriftzeichen und Zahlen, die im englischen Alphabet enthalten sind, keine Sonderzeichen oder Umlaute.

Markieren Sie dann „Read only“, wenn dieser Benutzer nur Leserechte haben soll oder „Read/Write“, wenn der Benutzer sowohl Lese- als auch Schreibrechte erhalten soll.

Wählen Sie dann aus der Ordnerliste „Folder List“ einen Ordner für diesen Benutzer. Markieren Sie ihn und klicken Sie auf den Pfeil in der Mitte. Auf diese Weise geben Sie die Ordner für den Benutzer frei.

Create: Erstellen Sie einen neuen Ordner.
 Rename: Benennen Sie einen Ordner neu.
 Delete: Löschen Sie einen Ordner.
 Back: Kehren Sie zurück zur vorherigen Ansicht.
 Apply: Übernehmen Sie hier die Änderungen.

- **Ein Benutzerkonto ändern**

Markieren Sie vorher das Benutzerkonto. Klicken Sie dann auf „Modify“. Verändern Sie die Einstellungen auf der nächsten Seite.

Create: Erstellen Sie einen neuen Ordner.
 Rename: Benennen Sie einen Ordner neu.
 Delete: Löschen Sie einen Ordner.
 Back: Kehren Sie zurück zur vorherigen Ansicht.
 Apply: Übernehmen Sie hier die Änderungen.

FTP Server

Hier können Sie einen FTP-Server anlegen, Benutzerkonten anlegen und bearbeiten.

FTP Status ENABLE: Aktivieren Sie dieses Feld, wenn Sie den NAS-Server auch als FTP-Server nutzen möchten.

FTP Status DISABLE: Aktivieren Sie dieses Feld, wenn Sie den NAS-Server nicht als FTP-Server nutzen möchten.

File Language Support: Wählen Sie hier den gewünschten Zeichensatz (English).

Delete: Löschen Sie hier ein Benutzerkonto.

Enable/Disable: Aktivieren oder Deaktivieren Sie hier ein Benutzerkonto. Auf diese Weise können Sie ein Benutzerkonto sperren, ohne es zu löschen.

- **Ein neues Benutzerkonto hinzufügen**

Klicken Sie auf „Add“, wenn Sie ein neues Benutzerkonto des FTP-Servers einrichten möchten. Geben Sie dann den Namen des neuen Benutzers und das gewünschte Passwort ein.



HINWEIS: Verwenden Sie nur Schriftzeichen und Zahlen, die im englischen Alphabet enthalten sind, keine Sonderzeichen oder Umlaute.

Markieren Sie dann „Read only“, wenn dieser Benutzer nur Leserechte haben soll oder „Read/Write“, wenn der Benutzer sowohl Lese- als auch Schreibrechte erhalten soll.

Wählen Sie dann aus der Ordnerliste „Folder List“ einen Ordner für diesen Benutzer. Markieren Sie ihn und klicken Sie auf den Pfeil in der Mitte. Auf diese Weise geben Sie die Ordner für den Benutzer frei.

Create: Erstellen Sie einen neuen Ordner.
 Rename: Benennen Sie einen Ordner neu.
 Delete: Löschen Sie einen Ordner.
 Back: Kehren Sie zurück zur vorherigen Ansicht.
 Apply: Übernehmen Sie hier die Änderungen.

- **Ein Benutzerkonto ändern**

Markieren Sie vorher das Benutzerkonto. Klicken Sie dann auf „Modify“. Verändern Sie die Einstellungen auf der nächsten Seite.

Create: Erstellen Sie einen neuen Ordner.
 Rename: Benennen Sie einen Ordner neu.
 Delete: Löschen Sie einen Ordner.
 Back: Kehren Sie zurück zur vorherigen Ansicht.
 Apply: Übernehmen Sie hier die Änderungen.

Media Server

Unter diesem Punkt können Sie Musik- und Bilddateien mit einer Xbox360 austauschen.



HINWEIS: Vergewissern Sie sich, dass der NAS-Server und die Xbox360 zu demselben Netzwerk gehören und beide eingeschaltet sind.

Geben Sie zunächst Musik- und Bilddateien für die Xbox360 frei.

Photo Folder: Wählen Sie hier den gewünschten Ordner und klicken Sie anschließend auf „Set“.

Music Folder: Wählen Sie hier den gewünschten Ordner und klicken Sie anschließend auf „Set“.

Video Folder: Wählen Sie hier den gewünschten Ordner und klicken Sie anschließend auf „Set“.

Verbinden Sie dann Ihre Xbox360 mit Ihrem Netzwerk. Nun können Sie unter „Meine Xbox“ in den Untermenüs „Videobibliothek“, „Musiksammlung“ und „Fotoalbum“ auf die freigegebenen Dateien zugreifen. Die Dateien werden unter demjenigen Namen angezeigt, den Sie dem USB-Datenträger gegeben haben.

Printer Server

Hier können Sie den NAS-Server als Druckerserver einrichten und so von mehreren PCs aus denselben Drucker nutzen.

Richten Sie zunächst auf allen PCs des Netzwerks einen Drucker als Netzwerkdrucker ein. Geben Sie an den Computern des Netzwerks dann als Adresse des Druckers die Adresse des NAS-Servers an. Wählen Sie als Port „IP_“ zusammen mit der Adresse des NAS-Servers.



BEISPIEL: Sie verwenden die Werkseinstellung des NAS-Servers mit der Adresse 169.254.0.1. Dann hat der Drucker die Adresse 169.254.0.1 und der Name des Druckerports lautet IP_169.254.0.1.

Bit Torrent Server

Hier können Sie mit dem NAS-Server BitTorrent-Dateien austauschen.

Download Path: Wählen Sie hier den Ordner, in den die Datei gespeichert werden soll.

Server Port: Geben Sie hier den Port des Servers an, den Sie verwenden möchten. Wählen Sie einen Port von 6881 bis 65535.

Upload Limit: Begrenzen Sie hier die Geschwindigkeit des Uploads.

Torrent File: Wählen Sie hier eine Torrent-Datei aus, die Sie hochladen möchten.

Im unteren Bereich des Fensters werden die aktuellen Downloads angezeigt.

- **Automatische E-Mails versenden**

Unter dem Punkt „Mail Notification“ können Sie das automatische Versenden von E-Mails einrichten.

Enable: Aktivieren Sie hier das Versenden der E-Mails.

SMTP Server: Geben Sie hier den Postausgangsserver Ihres E-Mail-Kontos an.

Sender: Geben Sie hier den Absender an.

Recipient: Geben Sie hier den Empfänger an.

Mail Authentificat.: Geben Sie hier die Verschlüsselung Ihres E-Mail-Servers an (meistens PLAIN oder LOGIN)

User Name: Geben Sie hier den Benutzernamen ein.

Password: Geben Sie hier das Passwort ein.

Klicken Sie anschließend auf „Apply“, um die Eingaben zu übernehmen oder auf „Return“, um zur vorherigen Ansicht zurück zu kehren.

AUF DEN NAS-SERVER ZUGREIFEN

Um von einem Computer des Netzwerks auf den NAS-Server zuzugreifen, klicken Sie zuerst links unten auf „Start“. Klicken Sie dann auf „Ausführen“ und geben Sie die Adresse des NAS-Servers in die Befehlszeile ein. Klicken Sie dann auf „OK“. Ein neues Fenster öffnet sich. Geben Sie den Benutzernamen und das Passwort in das neue Fenster ein und klicken Sie wieder auf „OK“.

DAS PROGRAMM „SYNCQUICK BACKUP“

SyncQuick Backup sichert Ihre Daten durch regelmäßige Backups und arbeitet mit allen üblichen Versionen von Microsoft Windows. Durch verschiedene programmierbare Backup-Systeme erlaubt dieses Programm optimale Datensicherheit mit geringem Zeitaufwand.

Systemvoraussetzungen

- Windows 98SE/ME/2000/XP/Vista
- Microsoft .NET Framework 1.1

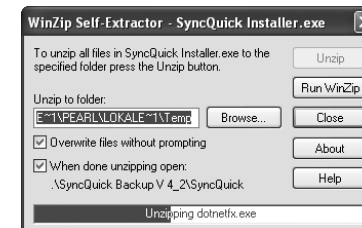
Installation

1. Legen Sie die Software-CD in ein freies CD- oder DVD-Laufwerk Ihres Computers.
2. Sollte sich das Explorer-Fenster nicht automatisch öffnen, wählen Sie Ihren „Arbeitsplatz“/ „Computer“ und wählen Sie das Laufwerk. Klicken Sie mit der rechten Maustaste auf das Laufwerk und wählen Sie „Explorer“.
3. Wählen Sie das Symbol „SyncQuick Installer“ mit einem Doppelklick.



SyncQuick Installer

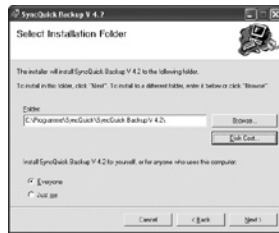
4. Warten Sie, bis alle Dateien extrahiert wurden. Dieser Vorgang kann einige Sekunden dauern.



- Nun startet der Installations-Assistent. Klicken Sie im nächsten Fenster auf „Next“.



- Wählen Sie „Browse“, wenn Sie den Installationspfad ändern möchten. Wählen Sie „Disk Cost“, um sich alle verfügbaren Festplatten und deren freien Speicherplatz anzeigen zu lassen. Wählen Sie dann ob jeder Benutzer des Computer (Everyone) oder nur Ihr eigenes Benutzerkonto (Just me) Zugriff auf das Programm haben sollen. Klicken Sie dann auf „Next“.



- Der Assistent ist jetzt eingestellt und bereit, das Programm zu installieren. Klicken Sie auf „Next“, um den Vorgang zu starten.



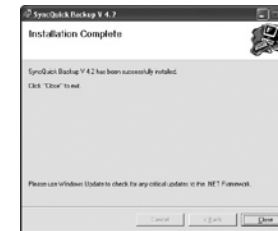
- Wählen Sie nun die Sprache „German“.



- Die Installation wird automatisch ausgeführt. Warten Sie, bis diese vollständig abgeschlossen wurde. Dieser Vorgang kann einige Minuten dauern.

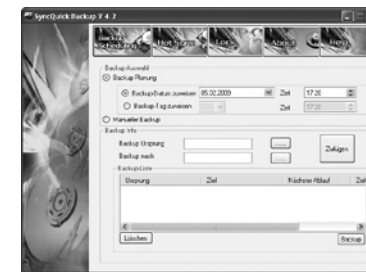


- Klicken Sie nach Abschluss der Installation auf „Close“, um den Vorgang abzuschließen. Es wird automatisch eine Desktopverknüpfung zum Programm erstellt.



Programmfunktionen

Starten Sie das Programm, indem Sie das Symbol „SyncQuick Backup“ auf Ihrem Desktop mit einem Doppelklick auswählen. In den verschiedenen Untermenüs können Sie die Backup-Einstellungen vornehmen.



- Backup Scheduling**

Stellen Sie hier vollständige Backups zu festgelegten Zeiten und Daten ein.

- **Hot Sync**
Führen Sie hier regelmäßige Backups neuer Dateien aus. Diese Funktion nimmt sehr viel weniger Zeit in Anspruch als ein vollständiges Backup.
- **Lock**
Verschlüsseln Sie mit dieser Funktion die Daten auf Ihrem Laufwerk, um diese vor dem Zugriff durch Dritte zu schützen.
- **About**
Lassen Sie sich hier die Versionsnummer der Software und den Lizenzvertrag anzeigen.
- **Help**
Rufen Sie hier detaillierte Informationen zu den einzelnen Menüpunkten ab.

7links™

Bedienungsanleitung

Mode d'emploi



NAS-Server

für Netzwerkzugriff auf USB-Datenträger und Drucker

Serveur NAS

accès réseau, mémoires USB et imprimante

CONSIGNES DE SÉCURITÉ ET RECYCLAGE

- Ce mode d'emploi vous permet de vous servir correctement du produit. Gardez-le précieusement afin de pouvoir le consulter à tout moment.
- Ne démontez pas l'appareil, sous peine de perdre toute garantie.
- N'essayez pas de réparer l'appareil vous-même. Ne le modifiez pas. Risque de blessure!
- Faites attention lorsque vous manipulez votre produit. Une chute ou un coup peuvent l'abîmer.
- Ne l'exposez pas à l'humidité ni à la chaleur. Ne pas recouvrir. Ne le plongez pas dans l'eau.
- Maintenez hors de portée des enfants. Ce produit n'est pas un jouet.



ATTENTION:

*N'utilisez l'appareil que comme indiqué dans la notice.
Aucune garantie ne pourra être appliquée en cas de mauvaise utilisation.*

Le fabricant n'est pas responsable des conséquences inhérentes à un dommage.

Le fabricant se réserve le droit de modifier les caractéristiques techniques sans notification préalable pouvant ainsi entraîner des divergences dans ce manuel.

Conseils importants concernant le recyclage

Cet appareil électronique ne doit **PAS** être jeté dans la poubelle de déchets ménagers. Pour l'enlèvement approprié des déchets, veuillez vous adresser aux points de ramassage publics de votre municipalité. Les détails concernant l'emplacement d'un tel point de ramassage et des éventuelles restrictions de quantité existantes par jour/mois/année ainsi que sur des frais éventuels de collecte sont disponibles dans votre municipalité.



VOTRE NOUVEAU SERVEUR NAS

Chère cliente, Cher client,

Nous vous remercions pour l'achat de ce serveur NAS.

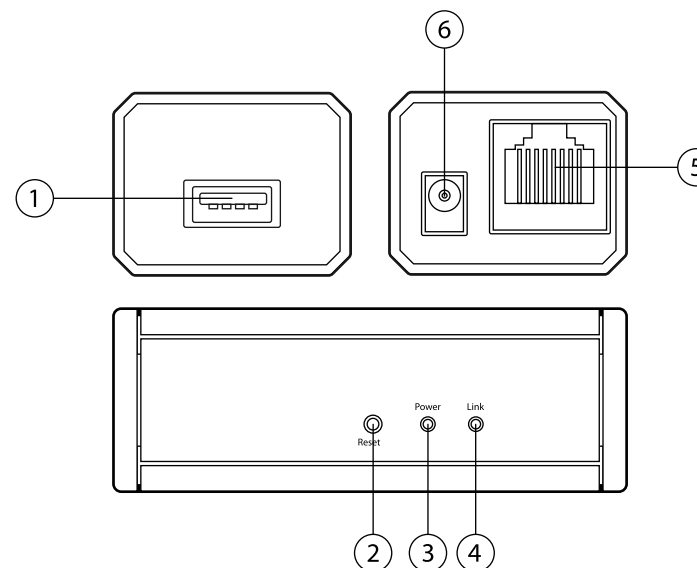
Afin d'utiliser au mieux votre nouveau produit, veuillez lire attentivement ce mode d'emploi et respecter les consignes et astuces suivantes.

Contenu

- Serveur NAS
- Câble réseau
- Adaptateur secteur
- CD
- Mode d'emploi

Détails du produit

1. Port USB
2. Reset
3. Statut „Power“
4. Statut connexion „Link“
5. Port LAN
6. Port pour alimentation



BRANCHEMENT

Brancher le matériel

Branchez une mémoire USB ou une imprimante au port USB du serveur NAS. Branchez ensuite le serveur NAS au réseau via un switch ou un routeur et le câble LAN fourni. Branchez enfin l'adaptateur secteur fourni au port d'alimentation du serveur NAS et à une prise électrique domestique.

Trouver le serveur NAS

Vous pouvez accéder au serveur NAS via le logiciel fourni ou votre navigateur Internet.

- #### Trouver le serveur NAS via le logiciel fourni

Insérez le CD fourni dans un lecteur CD/DVD de votre ordinateur. Cliquez ensuite sur „Start“ puis enfin sur „Poste de travail“ ou „Ordinateur“. Le lecteur CD/DVD s'affiche. Double cliquez sur ce lecteur. Double cliquez ensuite sur le dossier „SearchUtility“ puis „SDisk“. Copiez le fichier „SDisk“ sur votre PC et exécutez-le depuis le bureau.



NOTE: Ce fichier est un programme JAVA. Pour exécuter ce programme, vous devez avoir préalablement installé JAVA sur votre PC. Si un message d'erreur s'affiche, veuillez accéder au serveur NAS via un navigateur Internet.

Une fenêtre s'ouvre alors. Quand le serveur NAS est détecté vous voyez ceci:



Cliquez sur „Connect“ pour connecter le serveur NAS à votre réseau. Vous devez alors saisir le nom d'utilisateur et le mot de passe.



NOTE: Par défaut, le nom d'utilisateur est „admin“ et le mot de passe „admin“.

Le menu principal du serveur NAS s'ouvre alors et vous pouvez y effectuer des réglages.

- #### Trouver le serveur NAS via un navigateur Internet

Ouvrez une page de votre navigateur Internet. Dans la barre d'adresse, saisissez „Storage“.



Vous devez alors saisir le nom d'utilisateur et le mot de passe.



NOTE: Par défaut, le nom d'utilisateur est „admin“ et le mot de passe „admin“.

Le menu principal du serveur NAS s'ouvre alors et vous pouvez y effectuer des réglages.

LE MENU DU SERVEUR NAS

Cliquez sur les raccourcis de gauche pour accéder aux différents réglages.

Status

Affiche le statut du serveur NAS.

Host Name:	Nom du serveur NAS.
Group Name:	Nom du réseau.
Administrator:	Nom de l'administrateur.
Date:	Date actuelle.
Firmware Version:	Version du firmware.
Free Size:	Espace libre sur la mémoire USB branchée.
Total Size:	Espace total sur la mémoire USB branchée.

Identification

Vous pouvez modifier ici le nom du serveur NAS, ajouter des comptes utilisateur et modifier le mot de passe.

Pour faire une modification, remplissez la case voulue puis cliquez sur „Apply” pour appliquer la modification.

Host Name:	Nom du serveur NAS.
Group Name:	Nom du réseau. Vous pouvez modifier ce nom mais il doit être identique au nom du réseau.
Administrator:	Nom de l'administrateur.
Password:	Vous pouvez saisir ici un nouveau mot de passe.
Verify Password:	Saisissez une seconde fois le nouveau mot de passe pour confirmation.

Date/Time

Vous pouvez mettre à jour la date et l'heure

Network Time Service:	Cochez cette case pour synchroniser l'heure avec le réseau.
Synchronize to PC:	Cochez cette case pour synchroniser l'heure avec votre PC.
Time Server:	Cochez cette case pour synchroniser l'heure avec un adresse Internet. Saisissez ensuite l'adresse dans la case du dessous.

IP Config

Vous pouvez choisir de connecter automatiquement le serveur NAS au réseau ou de lui attribuer une adresse IP statique. Par défaut, le réglage est l'assignation automatique d'une IP.

Automatic IP:	Cochez cette case si vous voulez une assignation automatique de l'IP.
Static IP as below:	Cochez cette case si vous voulez assigner une adresse IP fixe au serveur NAS.
IP:	Saisissez ici l'IP statique du serveur NAS.
Subnet Mask:	Saisissez ici le masque sous-réseau.
Gateway:	Saisissez ici le serveur.
Primary DNS:	Saisissez ici un serveur DNS.
Secondary DNS:	Saisissez ici un second serveur DNS.
DHCP server Enable:	Cochez cette case si vous voulez configurer le serveur NAS comme serveur DHCP.
DHCP server Disable:	Cochez cette case si vous voulez configurer le serveur NAS comme client DHCP.
MAC address:	Affiche l'identifiant unique du serveur NAS.

Disk Utility

Vous pouvez formater une mémoire USB.

Disk ID:	Affiche le nom de la mémoire USB.
Format:	Cliquez ici si vous voulez formater la mémoire USB.



ATTENTION: Le formatage supprime de manière irréversible toutes les données contenues dans la mémoire.

Maintenance

Update:	Vous pouvez installer une nouvelle version du firmware sur le serveur NAS. Enregistrez cette version sur une mémoire USB, cliquez sur „Update” puis sélectionnez le nouveau firmware.
Reset:	Vous pouvez rétablir les paramètres par défaut, par exemple si vous avez oublié le mot de passe.
Reboot:	Vous pouvez redémarrer le serveur NAS.

SMB Server

Vous pouvez configurer le serveur NAS pour lire les données simultanément avec des ordinateurs Windows et Linux.

SMB Status ENABLE:	Cochez cette case si vous voulez utiliser le serveur NAS avec différents systèmes d'exploitation.
SMB Status DISABLE:	Cochez cette case si vous ne voulez pas utiliser le serveur NAS avec différents systèmes d'exploitation.

- **Ajouter un nouveau compte utilisateur**

Cliquez sur „Add“ pour ajouter un nouvel utilisateur au serveur SMB-NAS. Saisissez ensuite le nom et le mot de passe.



NOTE: N'utilisez que des chiffres et des lettres comprises dans l'alphabet anglais, pas de caractères spéciaux ni d'accents.

Sélectionnez ensuite „Read only“ si cet utilisateur doit uniquement avoir un droit de lecture ou „Read/Write“ si cet utilisateur peut avoir des droits de lecture et d'écriture.

Sélectionnez ensuite dans la liste des dossiers „Folder List“ un dossier pour cet utilisateur. Sélectionnez-le puis cliquez sur la flèche du milieu. De cette manière, vous autorisez les dossiers pour cet utilisateur.

Create: Créer un nouveau dossier.
 Rename: Renommer un dossier.
 Delete: Supprimer un dossier.
 Back: Revenir à l'écran précédent.
 Apply: Appliquer les modifications.

- **Modifier un compte utilisateur**

Sélectionnez d'abord le compte utilisateur voulu. Cliquez ensuite sur „Modify“. Modifiez les réglages sur la page suivante.

Create: Créer un nouveau dossier.
 Rename: Renommer un dossier.
 Delete: Supprimer un dossier.
 Back: Revenir à l'écran précédent.
 Apply: Appliquer les modifications.

FTP Server

Vous pouvez configurer ici un serveur FTP et des comptes utilisateur puis les éditer.

FTP Status ENABLE: Cochez cette case pour utiliser le serveur NAS comme serveur FTP.

FTP Status DISABLE: Cochez cette case pour ne pas utiliser le serveur NAS comme serveur FTP.

File Language Support: Sélectionnez ici la page de code voulue (English).

Delete: Supprimer un compte utilisateur.
 Enable/Disable: Activer ou désactiver un compte utilisateur. Vous pouvez ainsi verrouiller un compte utilisateur sans le supprimer.

- **Ajouter un nouveau compte utilisateur**

Cliquez sur „Add“ pour ajouter un nouvel utilisateur au serveur FTP-NAS. Saisissez ensuite le nom et le mot de passe.



NOTE: N'utilisez que des chiffres et des lettres comprises dans l'alphabet anglais, pas de caractères spéciaux ni d'accents.

Sélectionnez ensuite „Read only“ si cet utilisateur doit uniquement avoir un droit de lecture ou „Read/Write“ si cet utilisateur peut avoir des droits de lecture et d'écriture.

Sélectionnez ensuite dans la liste des dossiers „Folder List“ un dossier pour cet utilisateur. Sélectionnez-le puis cliquez sur la flèche du milieu. De cette manière, vous autorisez les dossiers pour cet utilisateur.

Create: Créer un nouveau dossier.
 Rename: Renommer un dossier.
 Delete: Supprimer un dossier.
 Back: Revenir à l'écran précédent.
 Apply: Appliquer les modifications.

- **Modifier un compte utilisateur**

Sélectionnez d'abord le compte utilisateur voulu. Cliquez ensuite sur „Modify“. Modifiez les réglages sur la page suivante.

Create: Créer un nouveau dossier.
 Rename: Renommer un dossier.
 Delete: Supprimer un dossier.
 Back: Revenir à l'écran précédent.
 Apply: Appliquer les modifications.

Media Server

Ce point permet de partager de la musique et des images avec une Xbox360.



NOTE: Vérifiez que le serveur NAS et la Xbox360 fassent partie du même réseau et soient tous les deux allumés. Partagez ensuite les fichiers musique et image pour la Xbox360.

Photo Folder: Sélectionnez ici le dossier voulu puis cliquez sur „Set“.

Music Folder: Sélectionnez ici le dossier voulu puis cliquez sur „Set“.

Video Folder: Sélectionnez ici le dossier voulu puis cliquez sur „Set“.

Branchez ensuite votre Xbox360 sur le réseau.
Allez dans „Ma Xbox“ et sur l'onglet Multimédia puis dans les menus „Musique“, „Images“ et „Vidéos “ pour accéder aux fichiers partagés.
Les fichiers s'affichent sous le nom de la mémoire USB.

Printer Server

Vous pouvez configurer ici le serveur NAS comme serveur d'imprimante et ainsi utiliser une seule imprimante pour plusieurs PCs. Créez ensuite sur tous les PCs du réseau une nouvelle imprimante réseau. L'adresse de l'imprimante est alors l'adresse du serveur NAS. Sélectionnez le port „IP_“ et l'adresse du serveur NAS.



EXEMPLE: Vous utilisez les paramètres par défaut du serveur NAS avec l'adresse 169.254.0.1. L'imprimante a donc l'adresse 169.254.0.1 et le nom du port est IP_169.254.0.1.

Bit Torrent Server

Vous pouvez échanger des fichiers BitTorrent avec le serveur NAS.

Download Path: Sélectionnez un dossier dans lequel le fichier soit être enregistré.

Server Port: Saisissez ici le port du serveur que vous voulez utiliser. Sélectionnez un port de 6881 à 65535.

Upload Limit: Limitez ici la vitesse de l'Upload (envoi).

Torrent File: Sélectionnez ici un fichier Torrent à uploader (envoyer).

La partie inférieure de la fenêtre affiche les Downloads (téléchargements) en cours.

- **Envoi automatique d'E-Mails**

Le point „Mail Notification“ permet de configurer l'envoi automatique d'E-Mails.

Enable: Activez ici l'envoi des E-Mails.

SMTP Server: Saisissez ici le serveur d'envoi de messagerie électronique de votre compte E-Mail.

Sender: Saisissez ici l'expéditeur.

Recipient: Saisissez ici le destinataire.

Mail Authentificat.: Choisissez ici le cryptage de votre serveur E-Mail. (habituellement PLAIN ou LOGIN)

User Name: Saisissez ici le nom d'utilisateur.

Password: Saisissez ici le mot de passe. Cliquez enfin sur „Apply“ pour appliquer les modifications ou „Return“ pour revenir à l'écran précédent.

ACCÉDER AU SERVEUR NAS

Pour accéder au serveur NAS depuis un ordinateur du réseau, cliquez sur le bouton „Démarrer“ puis „Exécuter“. Saisissez l'adresse du serveur NAS dans la ligne de commande. Cliquez ensuite sur „OK“. Une nouvelle fenêtre s'ouvre. Saisissez-y le nom d'utilisateur et le mot de passe puis cliquez à nouveau sur „OK“.

LE PROGRAMME „SYNCQUICK BACKUP“

SyncQuick Backup protège vos données par des sauvegardes régulières et fonctionne avec toutes les versions de Microsoft Windows. Différents types de Backup programmables permettent à ce programme d'atteindre rapidement une sécurité optimale pour vos données.

Système requis

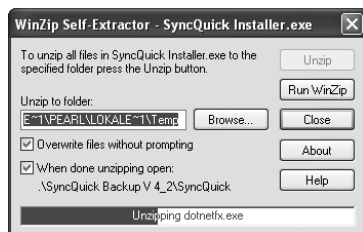
- Windows 98SE/ME/2000/XP/Vista
- Microsoft .NET Framework 1.1

Installation

1. Insérez le CD logiciel dans un lecteur CD ou DVD libre de votre ordinateur.
2. Si la fenêtre de l'explorateur ne s'ouvre pas automatiquement, allez dans „Poste de travail“ / „Ordinateur“ et sélectionnez le lecteur. Faites un clic droit sur le lecteur et sélectionnez „Explorer“.
3. Double cliquez sur l'icône „SyncQuick Installer“.



4. Attendez la fin de l'extraction des fichiers. Ceci prend plusieurs secondes.



5. L'assistant d'installation démarre alors automatiquement. Dans la fenêtre suivante, cliquez sur „Next“.



6. Sélectionnez „Browse“ si vous voulez modifier l'emplacement d'installation. Sélectionnez „Disk Cost“ pour afficher tous les disques durs et l'espace mémoire libre. Sélectionnez ensuite si tous les utilisateurs de l'ordinateur (Everyone) ou juste votre compte (Just me) peut accéder au programme. Cliquez ensuite sur „Next“.



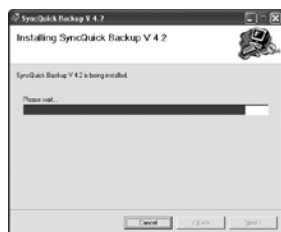
7. L'assistant est maintenant prêt à installer le programme. Cliquez sur „Next“ pour démarrer la procédure.



8. Sélectionnez la langue „French“.



9. L'installation se fait automatiquement. Attendez qu'elle se termine. Ceci peut prendre plusieurs minutes.

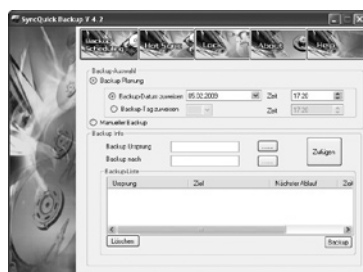


10. Une fois l'installation terminée, cliquez sur „Close“ pour finaliser. Un raccourci vers le programme est automatiquement placé sur le bureau.



Fonctions du programme

Démarrez le programme en double cliquant sur le raccourci „SyncQuick Backup“ présent sur le bureau. Les différents menus vous permettent d'effectuer les réglages de Backup.



- **Backup Scheduling**
Programmez ici des Backups complets aux dates et heures définis.
- **Hot Sync**
Programmez ici des Backups réguliers de vos nouveaux fichiers. Cette fonction prend beaucoup moins de temps qu'un Backup complet.

- **Lock**
Cette fonction vous permet de verrouiller les données du lecteur pour en empêcher l'accès.
- **About**
Afficher le numéro de version du logiciel et la licence.
- **Help**
Afficher des informations détaillées sur les différents menus.

