

SUMIKON®



17,8-cm-TFT-Zusatzmonitor (7")
mit integrierter USB-Grafik

Écran additionnel TFT 17,8-cm (7")
avec carte graphique USB intégrée

PX-8086

DEU

FRA



INHALTSVERZEICHNIS

SOMMAIRE

INHALTSVERZEICHNIS

Wichtige Hinweise zu Beginn	4
Sicherheit & Gewährleistung.....	4
Entsorgung	4
Ihr neuer USB-Zusatzmonitor	5
Technische Daten.....	5
Lieferumfang	5
Installation	6
Installation der Treiber	6
USB-Monitor anschließen.....	9
Konfiguration.....	10
Deinstallation.....	13

SOMMAIRE

Consignes préalables	16
Consignes de sécurité	16
Recyclage	16
Votre nouvel écran additionnel TFT USB	17
Caractéristiques techniques.....	17
Contenu	17
Installation	18
Installation des pilotes.....	18
Brancher l'écran USB.....	21
Configuration.....	22
Désinstallation.....	25

WICHTIGE HINWEISE ZU BEGINN

WICHTIGE HINWEISE ZU BEGINN

Sicherheit & Gewährleistung

- Diese Bedienungsanleitung dient dazu, Sie mit der Funktionsweise dieses Zusatzmonitors vertraut zu machen. Bewahren Sie diese Anleitung daher stets gut auf, damit Sie jederzeit darauf zugreifen können, und lesen Sie sich die Anleitung vor Inbetriebnahme des Produktes sorgfältig durch.
- Sie erhalten bei Kauf dieses Produktes zwei Jahre Gewährleistung auf Defekt bei sachgemäßem Gebrauch. Bitte beachten Sie auch die allgemeinen Geschäftsbedingungen!
- Bitte verwenden Sie das Produkt nur in seiner bestimmungsgemäßen Art und Weise. Eine anderweitige Verwendung führt eventuell zu Beschädigungen am Produkt oder in der Umgebung des Produktes.
- Ein Umbauen oder Verändern des Produktes beeinträchtigt die Produktsicherheit. Achtung Verletzungsgefahr!
- Öffnen Sie das Produkt niemals eigenmächtig. Führen Sie Reparaturen nie selber aus!
- Behandeln Sie das Produkt sorgfältig. Es kann durch Stöße, Schläge oder Fall aus bereits geringer Höhe beschädigt werden.
- Halten Sie das Produkt fern von Feuchtigkeit und extremer Hitze.
- Tauchen Sie das Produkt niemals in Wasser oder andere Flüssigkeiten.



ACHTUNG:

*Es wird keine Haftung für Folgeschäden übernommen.
Technische Änderungen und Irrtümer vorbehalten!*

Entsorgung

Dieses Elektrogerät gehört nicht in den Hausmüll. Für die fachgerechte Entsorgung wenden Sie sich bitte an die öffentlichen Sammelstellen in Ihrer Gemeinde. Einzelheiten zum Standort einer solchen Sammelstelle und über ggf. vorhandene Mengenbeschränkungen pro Tag/ Monat/ Jahr sowie über etwaig anfallende Kosten bei Abholung entnehmen Sie bitte den Informationen der jeweiligen Gemeinde.



IHR NEUER USB-ZUSATZMONITOR

IHR NEUER USB-ZUSATZMONITOR

Sehr geehrte Kunden,

vielen Dank für den Kauf dieses USB-Zusatzmonitors. Ohne teure zusätzliche Hardware oder komplizierte Konfigurationen können Sie Ihren Bildschirm jetzt einfach und praktisch erweitern. Verfolgen Sie nebenher den Posteingang Ihrer Emails, sehen Sie Videos auf einem Mediaplayer oder lassen Sie sich alle möglichen Informationen einblenden – all das, während Sie auf Ihrem Hauptbildschirm wie gewohnt weiterarbeiten können.

Bitte lesen Sie diese Bedienungsanleitung sorgfältig durch und befolgen Sie die aufgeführten Hinweise und Tipps, damit Sie Ihren USB-Zusatzmonitor optimal einsetzen können.

Technische Daten

Display:	17,8 cm (7") TFT-LCD
Auflösung:	800 x 480 Pixel
Verbindung:	USB 2.0
Maße:	180 x 120 x 25 mm
Gewicht:	ca. 260 g
Kompatibel mit:	Windows XP / Vista

Lieferumfang

- 17,8 cm (7")-USB-Zusatzmonitor
- Treiber-CD
- USB-Kabel
- Bedienungsanleitung

INSTALLATION

INSTALLATION

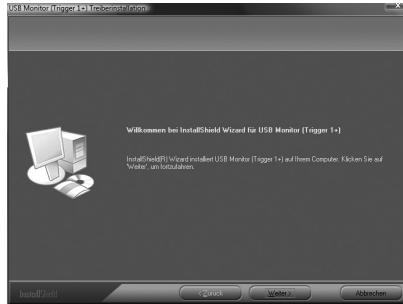
Installation der Treiber

1. Legen Sie die Treiber-CD ins Laufwerk Ihres Computer. Das Installationsprogramm startet automatisch. Klicken Sie auf „Weiter“.



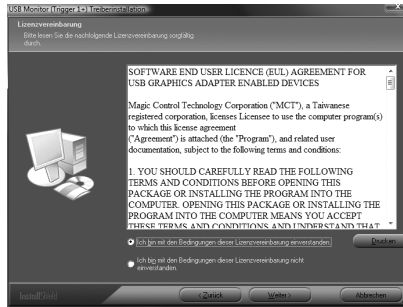
HINWEIS:

*Sollte das Setup-Programm nicht von selbst starten, öffnen Sie mit einem Doppelklick den **Arbeitsplatz** (Windows XP) bzw. **Computer** (Windows Vista) und dort das Verzeichnis Ihres CD-Laufwerks. Doppelklicken Sie dort auf die Datei „setup.exe“, um das Installationsprogramm zu starten.*

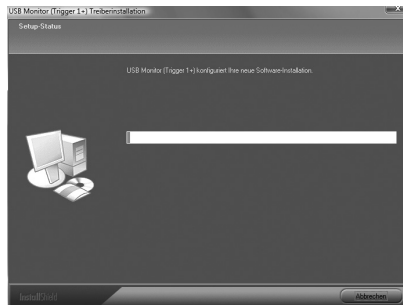


INSTALLATION

- Lesen Sie die Lizenzvereinbarung sorgfältig durch. Sie müssen Sie bestätigen, um die Installation fortzusetzen. Sollten Sie mit der Lizenzvereinbarung nicht einverstanden sein, können Sie die Installation hier abbrechen. Wählen Sie **Ich bin mit den Bedingungen dieser Lizenzvereinbarung einverstanden** und klicken Sie auf **Weiter**.



- Warten Sie, bis die Installation abgeschlossen ist.



INSTALLATION

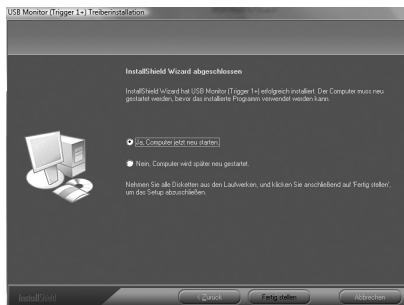


HINWEIS (Windows Vista):

Bei der Installation unter Windows Vista werden Sie vom Windows-Sicherheitssystem mehrmals gefragt, ob Sie die Gerätesoftware installieren möchten. Klicken Sie auf **Installieren**.



4. Wählen Sie **Ja, Computer jetzt neu starten** und klicken Sie auf **Fertig stellen**.



INSTALLATION

USB-Monitor anschließen

Nachdem Sie die Treiber installiert und den Computer neu gestartet haben, verbinden Sie das USB-Kabel mit dem Anschluss auf der Rückseite des Zusatz-Monitors und dann einem freien USB-Anschluss an Ihrem Computer. Eventuell müssen Sie über die Y-Peitsche (USB-Verteilerkabel) zwei USB-Anschlüsse nutzen, um eine ausreichende Stromversorgung sicherzustellen. Der Monitor schaltet sich ein.

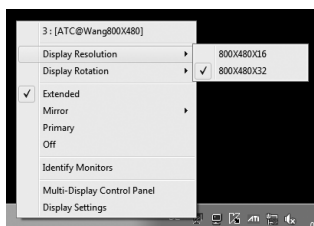
Falls Sie auf den Windows-Logo-Test hingewiesen werden, kann die Installation nur fortgesetzt werden, indem Sie auf **Installation fortsetzen** klicken.



KONFIGURATION

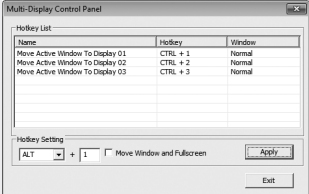
KONFIGURATION

Nachdem Sie den USB-Monitor installiert und angeschlossen haben, erscheint das Konfigurations-Icon in der Taskleiste. Klicken Sie mit der rechten Maustaste auf das Icon, um das Konfigurations-Menü zu öffnen. Hier haben Sie die Möglichkeit, den USB-Zusatzmonitor Ihren Bedürfnissen anzupassen.




Menüpunkt	Erklärung
Display Resolution	Verändert die Auflösung und Farbtiefe Ihres USB-Zusatzmonitors.
Display Rotation	Verändert die Ausrichtung Ihres USB-Zusatzmonitors, falls Sie ihn beispielsweise hochkant einsetzen wollen.
Extended	Mit dieser Einstellung wird der USB-Zusatzmonitor als Erweiterung Ihres Hauptmonitors eingerichtet. Wenn der USB-Zusatzmonitor als Monitorerweiterung eingerichtet ist, können Sie ganz einfach mit der Maus Fenster in den Zusatzmonitor hinein und wieder hinaus ziehen. Unter Display Settings können Sie die Monitorerweiterung konfigurieren.
Mirror	Mit dieser Einstellung stellt der USB-Zusatzmonitor das gleiche Bild wie der Hauptmonitor dar. Sie haben die Wahl zwischen einem direkten Klon der Hauptanzeige und einer horizontalen oder vertikalen Spiegelung.

KONFIGURATION

Menüpunkt	Erklärung
Primary	Wählen Sie diese Einstellung, wenn Sie den USB-Zusatzmonitor zur Hauptanzeige und Ihren Hauptmonitor zur Nebenanzeige schalten wollen.
Off	Deaktiviert den USB-Zusatzmonitor.
Identify Monitors	Mit dieser Funktion können Sie die Haupt- und die Nebenanzeige identifizieren. Wenn Sie sie auswählen, erscheint in der oberen rechten Ecke der Hauptanzeige eine 1, bei der Nebenanzeige eine 2.
Multi-Display Control Panel	<p>Hier können Sie Tastaturkürzel einrichten, mit denen Sie schnell zwischen den beiden Anzeigen hin- und herschalten können. Die Standard-Tastaturkürzel sind STRG+1 für die Hauptanzeige, STRG+2 für den USB-Zusatzmonitor. Wenn Sie die Tastaturkürzel betätigen, springt der Mauszeiger zusammen mit dem gerade aktiven Fenster auf die jeweilige Anzeige.</p> <p>Sie können die Tastaturkürzel ändern, indem Sie die entsprechende Aktion wählen und unter Hotkey Setting das entsprechende Kürzel einstellen. Setzen Sie einen Haken bei Move Window and Fullscreen, falls Sie wollen, dass das Fenster nach dem Sprung auf die andere Anzeige im Vollbildmodus angezeigt wird. Klicken Sie auf Apply, um das Tastaturkürzel zu speichern, und beenden Sie die Einstellung mit Exit.</p> 

KONFIGURATION

Menüpunkt	Erklärung
Display Settings	<p>Öffnet die Eigenschaften von Anzeige. Hier können Sie die Position Ihres erweiterten Monitors einrichten. Klicken Sie auf die Nebenanzeige (2) und ziehen Sie das Rechteck, das den USB-Zusatzmonitor symbolisiert, an die passende Stelle. An dieser Stelle wird er als Monitoreweiterung eingerichtet.</p> 

DEINSTALLATION

Wenn Sie den Zusatzmonitor nicht weiter nutzen wollen, legen Sie die Treiber-CD ins Laufwerk Ihres PCs. Das Deinstallations-Programm startet automatisch. Entfernen Sie den USB-Monitor von Ihrem Rechner, trenne Sie die USB-Verbindung und klicken Sie auf **OK**.



HINWEIS:

Sollte das Setup-Programm nicht von selbst starten, öffnen Sie mit einem Doppelklick den **Arbeitsplatz** (Windows XP), bzw. **Computer** (Windows Vista) und dort das Verzeichnis Ihres CD-Laufwerks. Doppelklicken Sie dort auf die Datei „setup.exe“, um das Deinstallationsprogramm zu starten.

Warten Sie, bis die Deinstallation abgeschlossen ist, und klicken Sie dann auf **Ja, Computer jetzt neu starten**.





SUMIKON®



Écran additionnel TFT 17,8-cm (7")
avec carte graphique USB intégrée

PX-8086

DEU

FRA

CONSIGNES PRÉALABLES

CONSIGNES PRÉALABLES

Consignes de sécurité

- Ce mode d'emploi vous permet de vous familiariser avec le fonctionnement du produit. Conservez précieusement ce mode d'emploi afin de pouvoir le consulter en cas de besoin, et veuillez lire attentivement le mode d'emploi avant la première utilisation de l'appareil.
- Concernant les conditions de garantie, veuillez contacter votre revendeur. Veuillez également tenir compte des conditions générales de vente !
- Veillez à utiliser le produit uniquement comme indiqué dans la notice. Une mauvaise utilisation peut endommager le produit ou son environnement.
- Le démontage ou la modification du produit affecte sa sécurité. Attention risque de blessure !
- Ne démontez pas l'appareil, sous peine de perdre toute garantie. Ne tentez jamais de réparer vous-même le produit !
- Manipulez le produit avec précaution. Un coup, un choc, ou une chute, même de faible hauteur, peuvent l'endommager.
- N'exposez pas le produit à l'humidité ni à une chaleur extrême.
- Ne plongez jamais le produit dans l'eau ni dans aucun autre liquide.



ATTENTION:

Le fabricant décline toute responsabilité en cas de dégâts dus à une mauvaise utilisation. Sous réserve de modification et d'erreur !

Recyclage

Cet appareil électronique ne doit PAS être jeté dans la poubelle de déchets ménagers. Pour l'enlèvement approprié des déchets, veuillez vous adresser aux points de ramassage publics de votre municipalité.

Les détails concernant l'emplacement d'un tel point de ramassage et des éventuelles restrictions de quantité existantes par jour/mois/année, ainsi que sur des frais éventuels de collecte, sont disponibles dans votre municipalité.



VOTRE NOUVEL ÉCRAN ADDITIONNEL TFT USB

VOTRE NOUVEL ÉCRAN ADDITIONNEL TFT USB

Chère cliente, Cher client,

Nous vous remercions pour l'achat de cet article. Donnez de l'espace supplémentaire à votre écran sans vous encombrer d'achats onéreux et de configurations logicielles compliquées. Gardez un œil sur votre boîte de réception d'e-mails, regardez quelques vidéos ou suivez les actualités en parallèle tout en continuant à travailler comme d'habitude sur votre écran principal.

Afin d'utiliser au mieux votre nouveau produit, veuillez lire attentivement ce mode d'emploi et respecter les consignes et astuces suivantes.

Caractéristiques techniques

Écran:	TFT-LCD 17,8 cm (7")
Résolution:	800 x 480
Connectique:	USB 2.0
Dimensions:	180 x 120 x 25 mm
Poids:	env. 260 g
Compatible avec:	Windows XP / Vista

Contenu

- Écran additionnel USB 17,8 cm (7")
- CD de pilotes
- Câble USB
- Mode d'emploi

INSTALLATION

INSTALLATION

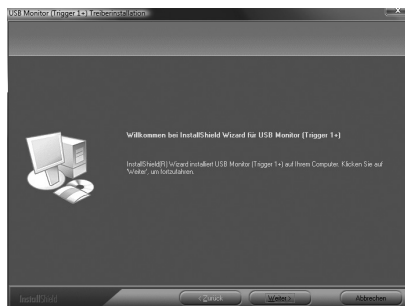
Installation des pilotes

1. Insérez le CD de pilotes dans un lecteur de votre ordinateur. Le programme d'installation se lance automatiquement. Cliquez sur „Suivant“.



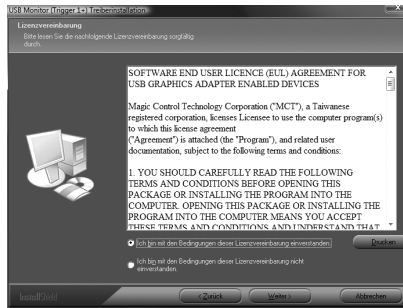
HINWEIS:

Si le programme ne démarre pas automatiquement, double-cliquez sur „Poste de travail“ (Windows XP) ou „Ordinateur“ (Windows Vista), puis double-cliquez sur l'icône du lecteur CD. Double-cliquez ensuite sur l'application „setup.exe“ pour démarrer le programme.

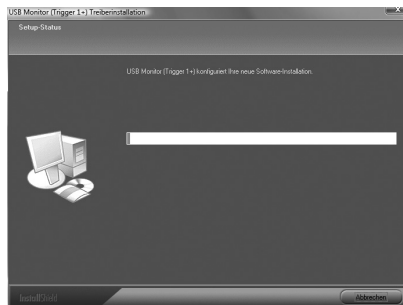


INSTALLATION

2. Lisez attentivement le contrat de licence. Vous devez confirmer votre accord avec ce contrat de licence pour continuer l'installation. Si vous n'acceptez pas les termes du contrat de licence, vous pouvez interrompre l'installation. Sélectionnez **J'accepte les termes du contrat de licence** puis cliquez sur **Suivant**.



3. Attendez que l'installation soit terminée.



INSTALLATION

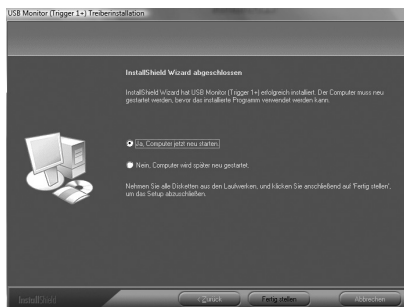


REMARQUE (Windows Vista):

Lors de l'installation du logiciel sous Windows Vista, le système de sécurité vous demandera plusieurs fois si vous souhaitez vraiment installer ce logiciel. Cliquez sur **Installer**.



4. Sélectionnez sur **Oui, je veux redémarrer mon ordinateur maintenant et** cliquez sur **Terminer**.



INSTALLATION

Brancher l'écran USB

Après avoir installé les pilotes et redémarré votre ordinateur, branchez le câble USB à la prise située à l'arrière de l'écran ainsi qu'à un port USB libre de votre ordinateur. Il se peut que vous deviez utiliser le connecteur USB double en Y, que vous devrez brancher sur 2 ports USB de votre ordinateur, afin de fournir une alimentation suffisante. L'écran s'allume.

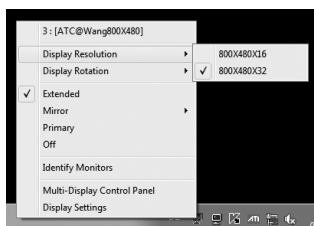
Si un message vous demande d'effectuer le test du logo Windows, cliquez sur **Poursuivre l'installation**.



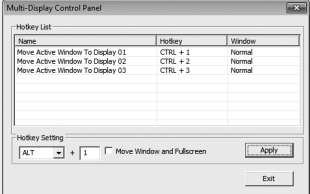
CONFIGURATION

CONFIGURATION


Une fois que l'écran a été installé et connecté, l'icône de configuration apparaît dans la barre des tâches. Faites un clic droit sur l'icône avec votre souris pour ouvrir le menu de configuration. Vous pouvez ici paramétrer l'écran USB selon vos besoins.



Menu	Description
Display Resolution	Modifie la résolution et la profondeur des couleurs de l'écran.
Display Rotation	Modifie l'orientation de votre écran, dans le cas où vous voudriez le placer verticalement, par exemple.
Extended	Ce réglage transforme votre écran USB en une extension de votre écran principal. Lorsque l'écran USB est utilisé en tant qu'extension, vous pouvez faire glisser n'importe quelle fenêtre vers cet écran avec votre souris, et la déplacer à votre guise. Configurez l'extension du moniteur dans le menu Display Settings .
Mirror	Cette fonction permet d'afficher la même chose sur l'écran USB que sur l'écran principal. Vous avez le choix entre un clone de l'affichage principal et un reflet horizontal ou vertical de votre écran principal.

Menu	Description
Primary	Cette option vous permet de définir votre écran USB en tant qu'écran principal, et ainsi de transformer l'écran de votre ordinateur en écran secondaire.
Off	Désactive l'écran USB.
Identify Monitors	Cette fonction vous informe sur la hiérarchie de vos écrans (lequel est défini comme écran principal et lequel est l'écran secondaire). Lorsque vous la sélectionnez, un „1“ apparaît sur l'écran défini comme principal et un „2“ sur l'écran secondaire.
Multi-Display Control Panel	<p>Définissez les raccourcis de clavier qui vous permettront de basculer rapidement entre les deux modes d'affichage mentionnés précédemment. Les raccourcis clavier standards sont Ctrl+1 pour l'écran principal et Ctrl+2 pour l'écran additionnel USB. Lorsque vous appuyez sur le raccourci clavier, le curseur de la souris se déplace avec la fenêtre actuellement active vers l'autre écran. Vous pouvez modifier le raccourci clavier en sélectionnant cette action dans le menu Hotkey Setting: déterminez alors un nouveau raccourci. Cochez l'option Move Window and Fullscreen („Déplacer la fenêtre en plein écran“) si vous souhaitez que la fenêtre soit affichée en plein écran lors de son déplacement vers l'autre écran. Cliquez sur Apply („Appliquer“) pour enregistrer le nouveau raccourci clavier, et terminez en cliquant sur Exit („Quitter“).</p> 

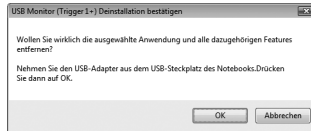
CONFIGURATION

Menu	Description
Display Settings	<p>Ouvre la fenêtre des Propriétés de l'affichage. Définissez ici la position de votre extension d'écran. Cliquez sur l'écran secondaire („2”) et déplacez le rectangle qui symbolise l'écran USB jusqu'à l'endroit voulu. C'est à cet endroit qu'il est alors défini comme écran supplémentaire.</p> 

DÉSINSTALLATION

DÉSINSTALLATION

Insérez le CD de pilotes dans un lecteur de votre ordinateur. Le programme de désinstallation se lance automatiquement. Débranchez l'écran USB de votre ordinateur, retirez le câble et cliquez sur **OK**.



NOTE:

Si le programme ne démarre pas automatiquement, double-cliquez sur „Poste de travail“ (Windows XP) ou „Ordinateur“ (Windows Vista), puis double-cliquez sur l'icône du lecteur CD. Double-cliquez ensuite sur l'application „setup.exe“ pour démarrer le programme.

Attendez ensuite que la désinstallation soit terminée, puis cliquez sur **Oui, je souhaite redémarrer mon ordinateur**.

