

**SUMIKON®**

PX-8120-675

# 3in1 Mini-Action-Cam Pro

---

## Mini-Action-Cam Pro 3en1



Bedienungsanleitung / Mode d'emploi

DEU

FRA





# **3in1 Mini-Action-Cam Pro**

---

## **Mini-Action-Cam Pro 3en1**

© 09/2010 - LG//AK//SF - GS





# INHALTSVERZEICHNIS

## INHALTSVERZEICHNIS

<b>Wichtige Hinweise zu Beginn.....</b>	<b>6</b>
Sicherheitshinweise & Gewährleistung .....	6
Wichtige Hinweise zur Entsorgung.....	7
<b>Ihre neue 3in1 Mini-Action-Cam.....</b>	<b>8</b>
Lieferumfang.....	8
<b>Produktdetails.....</b>	<b>9</b>
<b>Inbetriebnahme.....</b>	<b>10</b>
Aufladen .....	10
<b>Verwendung.....</b>	<b>11</b>
Manuelle Aufnahmen .....	11
Tongesteuerte Aufnahmen .....	12
Als Webcam einsetzen.....	12
Anschluss an den Computer (Kartenlesemodus).....	16
<b>Anhang.....</b>	<b>18</b>
Technische Daten .....	18
Das Video-Format AVI.....	19
Problemlösungen beim Anschluss von USB-Geräten.....	20





# SOMMAIRE

## SOMMAIRE

<b>Consignes préalables</b> .....	<b>26</b>
Consignes de sécurité.....	26
Conseils importants concernant le recyclage .....	27
<b>Votre nouvelle Mini-Action-Cam 3en1</b> .....	<b>28</b>
Contenu.....	28
<b>Description du produit</b> .....	<b>29</b>
<b>Mise en route</b> .....	<b>30</b>
Chargement.....	30
<b>Utilisation</b> .....	<b>31</b>
Enregistrements manuels .....	31
Enregistrement actionné par la voix .....	32
Mode webcam.....	32
Branchement à l'ordinateur (mode lecteur de carte).....	34
<b>Annexe</b> .....	<b>35</b>
Caractéristiques techniques .....	35
Format vidéo AVI .....	36
Dépannage des périphériques branchés en USB.....	37



# WICHTIGE HINWEISE ZU BEGINN

## WICHTIGE HINWEISE ZU BEGINN

### Sicherheitshinweise & Gewährleistung

- Diese Bedienungsanleitung dient dazu, Sie mit der Funktionsweise dieses Produktes vertraut zu machen. Bewahren Sie diese Anleitung daher stets gut auf, damit Sie jederzeit darauf zugreifen können.
- Sie erhalten bei Kauf dieses Produktes zwei Jahre Gewährleistung auf Defekt bei sachgemäßem Gebrauch. Bitte beachten Sie auch die allgemeinen Geschäftsbedingungen!
- Bitte verwenden Sie das Produkt nur in seiner bestimmungsgemäßen Art und Weise. Eine anderweitige Verwendung führt eventuell zu Beschädigungen am Produkt oder in der Umgebung des Produktes.
- Ein Umbauen oder Verändern des Produktes beeinträchtigt die Produktsicherheit. Achtung Verletzungsgefahr!
- Öffnen Sie das Produkt niemals eigenmächtig. Führen Sie Reparaturen nie selber aus!
- Behandeln Sie das Produkt sorgfältig. Es kann durch Stöße, Schläge oder Fall aus bereits geringer Höhe beschädigt werden.
- Halten Sie das Produkt fern von Feuchtigkeit und extremer Hitze.
- Tauchen Sie das Produkt niemals in Wasser oder andere Flüssigkeiten.



#### **ACHTUNG:**

*Es wird keine Haftung für Folgeschäden übernommen.  
Technische Änderungen und Irrtümer vorbehalten!*





# WICHTIGE HINWEISE ZU BEGINN

## Wichtige Hinweise zur Entsorgung

Dieses Elektrogerät gehört nicht in den Hausmüll. Für die fachgerechte Entsorgung wenden Sie sich bitte an die öffentlichen Sammelstellen in Ihrer Gemeinde.

Einzelheiten zum Standort einer solchen Sammelstelle und über ggf. vorhandene Mengenbeschränkungen pro Tag/ Monat/ Jahr sowie über etwaig anfallende Kosten bei Abholung entnehmen Sie bitte den Informationen der jeweiligen Gemeinde.



Importiert von:  
PEARL-Agency GmbH  
PEARL-Straße 1-3  
79426 Buggingen



DEU

7





# IHRE NEUE 3IN1 MINI-ACTION-CAM

## IHRE NEUE 3IN1 MINI-ACTION-CAM PRO

### Sehr geehrte Kunden,

vielen Dank für den Kauf dieser 3in1 Mini-Action-Cam Pro.  
Mit dieser handlichen Kamera können Sie sich immer gut in Szene setzen – ob unterwegs oder zu Hause.  
Bitte lesen Sie diese Bedienungsanleitung und befolgen Sie die Hinweise und Tipps, damit Sie diese Kamera optimal nutzen können.

### Lieferumfang

- 3in1 Mini-Action-Cam Pro
- Kameratasche
- Silikonhülle
- Trageschleife mit Clip
- Klemmhalterung
- Wandhalterung
- Klebepad
- Nägel (für die Wandhalterung)
- USB-Kabel
- Netzteil
- Software-CD
- Bedienungsanleitung



# PRODUKTDDETAILS

## PRODUKTDDETAILS

- A. POWER-Schiebeschalter
- B. VOX-Schiebeschalter
- C. microSD-Kartenslot
- D. Mini-USB-Anschluss
- E. Halterungsclip
- F. Wandhalterung



# INBETRIEBNAHME

## INBETRIEBNAHME

Legen Sie eine microSD-Karte in den Kartenslot der Action-Cam. Die Kontakte der microSD-Karte zeigen hierbei in Richtung Kameralinse. Die microSD-Karte ist korrekt eingelegt, wenn sie eingerastet ist (evtl. mit dem Fingernagel nachhelfen).

### Aufladen

Wenn Sie die 3in1 Mini-Action-Cam zum ersten Mal auspacken, sollten Sie zuerst den Akku vollständig aufladen. Hierzu entnehmen Sie der Packung das mitgelieferte Netzteil und stecken es an den Mini-USB-Port der Action-Cam an. Die beiden Schalter an den Seiten der Action-Cam stehen hierbei in der „OFF“-Position.

Während des Ladens leuchtet die rote Ladeleuchte auf der Oberseite der Action-Cam. Der Ladevorgang ist abgeschlossen, wenn die rote Ladeleuchte erlischt.

Die Action-Cam ist nun einsatzbereit.



#### HINWEIS:

*Um eine lange Laufzeit des Akkus zu gewährleisten, empfiehlt es sich, den Akku jeweils vollständig zu entladen, bevor Sie den Akku wieder aufladen.*

## VERWENDUNG

### Manuelle Aufnahme

Um mit der Kamera manuell Aufnahmen zu machen, stellen Sie den POWER-Schiebeschalter in die „ON“-Position. Der VOX-Schiebeschalter steht hier in der „OFF“-Stellung.

Die Betriebsanzeige leuchtet nun konstant blau.

Eine Aufnahme starten Sie, indem Sie den Druckschalter auf der Oberseite der Action-Cam betätigen.

Die Betriebsanzeige wechselt und blinkt nun langsam grün.

Wenn Sie die Aufnahme beenden wollen, drücken Sie den Druckschalter auf der Oberseite erneut.



#### HINWEIS:

Die Aufnahmen werden auf der microSD-Karte in Dateien mit fortlaufender Nummerierung gespeichert. Eine einzelne Datei hat eine maximale Größe von 800 MB, was einer Laufzeit von 30 Minuten entspricht.



# INBETRIEBNAHME

## Tongesteuerte Aufnahmen

Wenn Sie die Action-Cam zu Überwachungszwecken einsetzen wollen, können Sie Aufnahmen auch tongesteuert vornehmen. Dazu stellen Sie den VOX-Schiebeschalter in die „ON“-Position. Anschließend stellen Sie den POWER-Schiebeschalter ebenfalls in die „ON“-Position. Nun ist die Kamera bereit für Aufnahmen. Überschreitet die Raumlautstärke den fest eingestellten Schwellwert, wird eine Aufzeichnung gestartet. Fällt der Geräuschpegel wieder für 2 Minuten unter den Schwellwert, wird die Aufzeichnung gestoppt.

## Als Webcam einsetzen

Sie können die Action-Cam auch als Webcam einsetzen. Dazu installieren Sie zuerst die Treibersoftware von der mitgelieferten CD.

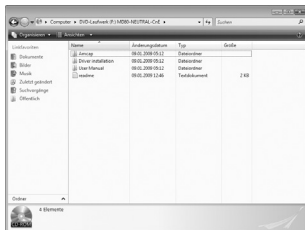
Legen Sie die CD in ein freies Laufwerk Ihres Computers. Dann öffnen Sie den „Arbeitsplatz“ auf Ihrem Computer (bei Windows Vista „Computer“).



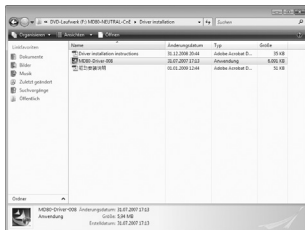


# INBETRIEBNAHME

Doppelklicken Sie auf das CD-Laufwerk.

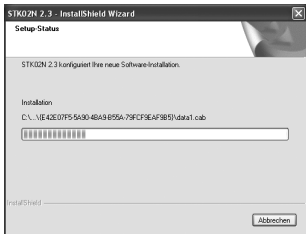


Öffnen Sie den Ordner „Driver Installation“.

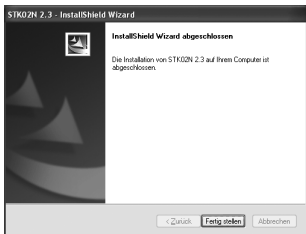


# INBETRIEBNAHME

Führen Sie die Treiberinstallation durch, indem Sie auf die Installationsdatei doppelklicken („MD80-Driver-008.exe“).



Klicken Sie auf „Fertig stellen“.





## INBETRIEBNAHME

Stellen Sie die beiden Schiebeschalter „Power“ und „VOX“ an der Action-Cam auf die „ON“ Position.

Jetzt schließen Sie die Action-Cam mit dem mitgelieferten USB-Kabel an einen freien USB-Port Ihres Computers an.

Wechseln Sie nun in den Ordner „Amcap“ auf der CD und dort „En“ und rufen die Datei „Amcap“ auf.

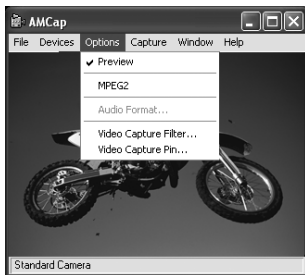
Nun sollten Sie bereits die ersten Bilder von Ihrer Action-Cam sehen.



Ist dies nicht der Fall, rufen Sie den Menüpunkt „Options“ auf und aktivieren den Punkt „Preview“.



# INBETRIEBNAHME



Ist die Action-Cam korrekt installiert, können Sie die Kamera nun mit Ihren Videoanwendungen (z.B. Skype, MSN,...) verwenden.



#### **HINWEIS:**

*Wenn die Kamera (mit AMCap) grundsätzlich funktioniert, jedoch in Ihrer bevorzugten Videoanwendung kein Kamerabild erscheint, wenden Sie sich an den technischen Support des jeweiligen Softwareherstellers.*

#### **Anschluss an den Computer (Kartenlesemodus)**

Um die gespeicherten Videos von Ihrer microSD-Karte auf den Computer zu übertragen, stellen Sie den Schiebeschalter der Action-Cam auf die „ON“-Position. Dann schließen Sie die Action-Cam mit dem mitgelieferten USB-Kabel an einen freien USB-Port Ihres Computers an.





# INBETRIEBNAHME

Unter „Arbeitsplatz“ (Windows XP) bzw. „Computer“ (Windows Vista) wird nun ein zusätzlicher Wechseldatenträger angezeigt. Auf diesen können Sie nun zugreifen wie z.B. auf einen USB-Stick.



**HINWEIS:**

*Die aufgenommenen Videos können mit nahezu jeder herkömmlichen Mediaplayer-Software abgespielt werden.*



# ANHANG

## ANHANG

### Technische Daten

Farbtiefe	2 Mio. Farben CMOS
Sichtwinkel	80°
Minimale Ausleuchtung	1 Lux
Akku	260 mAH, Lithium-Ionen
Akku-Laufzeit	2 h
Standby-Zeit	250 h
Arbeitstemperatur	0 °C bis 50 °C
Speichermedium	microSD-Karte
Max. Speicherkartengröße	16 GB
Videos	640 x 480 Pixel (bei 25 fps), AVI-Format
USB	USB 2.0 (USB 1.1 kompatibel)
Systemvoraussetzungen	Windows 2000/XP/Vista (32 Bit)
Speicherbedarf	1 GB pro 40 Minuten Video
Ladedauer	ca. 2 h
Gewicht	40 g
Abmessungen	55 x 20 x 20 mm

### Das Video-Format AVI

Die meisten Video-Player können Video-Dateien im Format AVI wiedergeben.

Bei AVI handelt es sich um ein so genanntes Containerformat, das unterschiedliche Teile anderer Dateiformate enthalten kann. In diesem Containerformat können Audio- und Videodateien und Untertitel miteinander verbunden und mit verschiedenen Verfahren kodiert werden. Dieses Format wurde von Microsoft für das Abspielen von Videos entwickelt.

AVI hat den Vorteil, dass es ein weit verbreitetes Videoformat ist. Es wird auch von den meisten DVD-Playern unterstützt.

Verschiedene AVI-Container können also, auch wenn sie die Dateierweiterung AVI tragen, verschiedene Dateiformate mit verschiedenen Kodierungen enthalten. Deshalb ist zum Beispiel nicht gewährleistet, dass Ihr Player jede AVI-Datei problemlos wiedergeben kann. Sie sollten daher, wenn der Player eine Ihrer AVI-Dateien nicht wiedergeben kann, diese mit einem Konvertierungsprogramm bearbeiten und es dann noch einmal versuchen.



## Problemlösungen beim Anschluss von USB-Geräten



### HINWEIS:

Beim Anschluss von USB-Geräten an ein USB-Hub oder einen Switch kann ein auftretendes Problem von beiden Geräten verursacht worden sein. Sie sollten die folgenden Tipps zur Problemlösung daher soweit möglich immer sowohl am USB-Gerät selbst, als auch an einem eventuellen Verbindungsgerät anwenden.

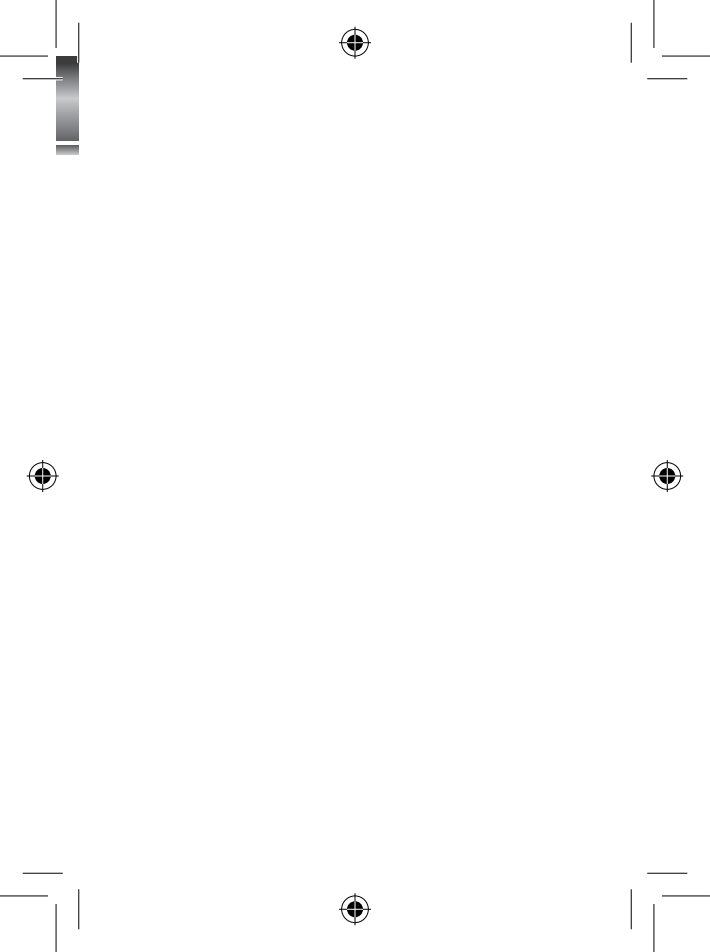
- **Das USB-Gerät wird nicht erkannt**
  - Überprüfen Sie, ob das Gerät eingeschaltet ist.
  - Überprüfen Sie, ob Ihr Computer die Systemvorausetzungen für das Gerät erfüllt.
  - Sollte sich beim Anschluss eines USB-Datenträgers (wie z.B. einem USB-Stick oder MP3-Player) das Wechseldatenträger-Fenster nicht automatisch öffnen, öffnen Sie den „Arbeitsplatz“ (XP) bzw. „Computer“ (Vista). Überprüfen Sie dort, ob (unter dem Punkt „Geräte mit Wechselmedien“) ein neuer Wechseldatenträger angezeigt wird.
  - Trennen Sie das Gerät von Ihrem Computer. Starten Sie Ihr Betriebssystem neu und schließen Sie das Gerät erneut an.
  - Wenn das Gerät an einen USB-Hub angeschlossen ist, schließen Sie es stattdessen direkt an Ihren Computer an.
  - Überprüfen Sie, ob die passenden Gerätetreiber installiert sind.
  - Die USB-Ports vorne an PCs liefern häufig nicht genug Strom oder sind sogar ganz außer Funktion. Trennen Sie das Gerät und schließen Sie es direkt an einen der USB-Ports an der Rückseite Ihres PCs an.

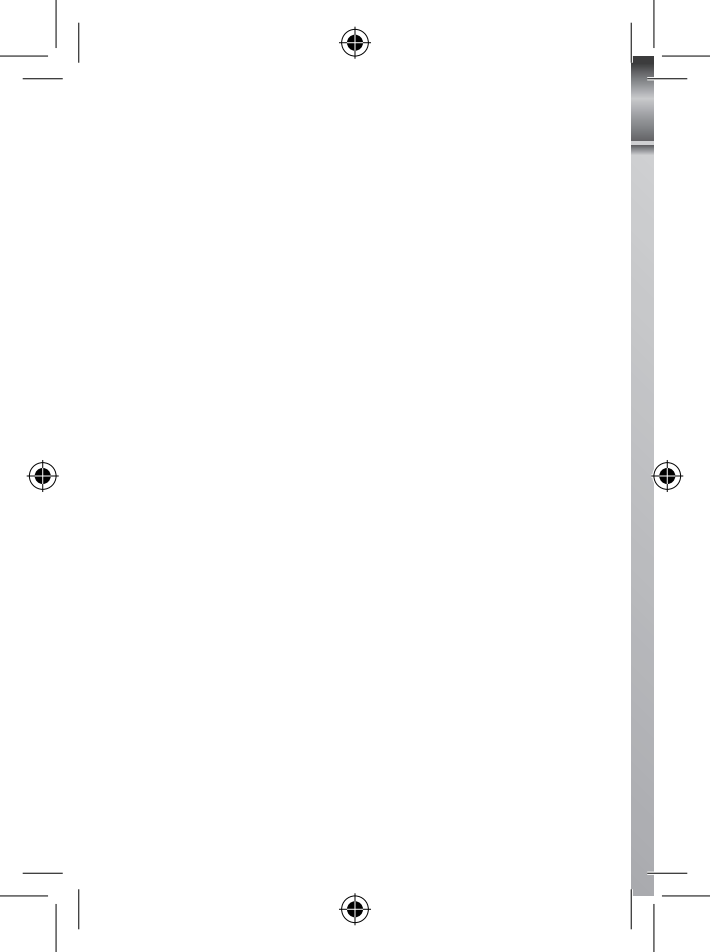
- Sollten Sie eine PCI-Karte mit mehr USB-Ports verwenden, schließen Sie das Gerät direkt an einen der USB-Ports Ihres Motherboards an.
- Versichern Sie sich, dass Sie das Gerät in denselben USB-Port eingesteckt haben wie bei der Installation der Gerätetreiber.
- Deinstallieren Sie die Gerätetreiber und installieren Sie diese neu.
- Überprüfen Sie, ob der USB-Port Ihres Computers funktioniert.
- Überprüfen Sie, ob die USB-Ports in den BIOS-Einstellungen Ihres Computers aktiviert sind.
- Sollten Ihre BIOS-Einstellungen die Legacy-USB Funktion haben, so deaktivieren Sie diese.
- Windows schaltet angeschlossene USB-Geräte nach längerer Inaktivität auf Energiesparmodus. Schließen Sie das Gerät erneut an oder schalten Sie die Energiesparfunktion aus. Klicken Sie hierfür rechts auf „Arbeitsplatz“ und wählen Sie „Verwalten“. Klicken Sie auf „Geräte-Manager“ (Pfeil) „USB-Controller“ (Pfeil) „USB-Root-Hub“. Wählen Sie „Energieverwaltung“ und entfernen Sie den Haken im oberen Feld.
- Windows XP erkennt die USB-Ports von Motherboards mit dem AMD 754 Chipsatz in vielen Fällen nicht. Installieren Sie in diesem Fall die „Bus Master Drivers“ oder wenden Sie sich direkt an den Kundenservice des Herstellers.



# ANHANG

- **Windows versucht das Gerät jedes Mal, wenn es angeschlossen wird, neu zu installieren.**
  - Überprüfen Sie, ob die passenden Gerätetreiber installiert sind.
  - Versichern Sie sich, dass Sie das Gerät in denselben USB-Port eingesteckt haben, den Sie auch bei der Installation verwendet haben.
  - Löschen Sie die Gerätetreiber und installieren Sie diese neu.
- **Die Datenübertragung ist zu langsam.**
  - Überprüfen Sie, ob Ihre USB-Ports USB 2.0 unterstützen. Für USB 2.0 - Geräte werden im Allgemeinen folgende Servicepacks für Ihr Betriebssystem empfohlen:
    - Windows XP: Servicepack 1 (oder höher)
    - Windows 2000: Servicepack 4 (oder höher)
  - Versichern Sie sich, dass Sie nur an einen USB-Datenträger gleichzeitig Daten übertragen.
  - Überprüfen Sie, ob in den BIOS-Einstellungen Ihres Computers USB 2.0 aktiviert ist.
- **Der Computer startet zu langsam oder überhaupt nicht mehr.**
  - Je mehr USB-Geräte an Ihren Computer angeschlossen sind, desto länger wird das Betriebssystem zum Starten benötigen. Schließen Sie USB-Geräte erst an, nachdem der Computer hochgefahren wurde. Nicht benötigte USB-Geräte sollten vom Computer getrennt werden.







**SUMIKON®**

PX-8120-675

# Mini-Action-Cam Pro 3en1



Mode d'emploi

FRA

# CONSIGNES PRÉALABLES

## CONSIGNES PRÉALABLES

### Consignes de sécurité

- Ce mode d'emploi vous permet de vous servir correctement du produit. Gardez-le précieusement afin de pouvoir le consulter à tout moment.
- Ne démontez pas l'appareil, sous peine de perdre toute garantie.
- N'essayez pas de réparer l'appareil vous-même. Ne le modifiez pas. Risque de blessure!
- Faites attention lorsque vous manipulez votre produit. Une chute ou un coup peuvent l'abîmer.
- Ne l'exposez pas à l'humidité ni à la chaleur. Ne pas recouvrir. Ne le plongez pas dans l'eau.
- Maintenez hors de portée des enfants. Ce produit n'est pas un jouet.



#### **ATTENTION:**

*N'utilisez l'appareil que comme indiqué dans la notice. Aucune garantie ne pourra être appliquée en cas de mauvaise utilisation. Le fabricant n'est pas responsable des conséquences inhérentes à un dommage. Le fabricant se réserve le droit de modifier les caractéristiques techniques sans notification préalable pouvant ainsi entraîner des divergences dans ce manuel.*

# CONSIGNES PRÉALABLES

## Conseils importants concernant le recyclage

Cet appareil électronique ne doit PAS être jeté dans la poubelle de déchets ménagers. Pour l'enlèvement approprié des déchets, veuillez vous adresser aux points de ramassage publics de votre municipalité.

Les détails concernant l'emplacement d'un tel point de ramassage et des éventuelles restrictions de quantité existantes par jour/mois/année ainsi que sur des frais éventuels de collecte sont disponibles dans votre municipalité.

Importé par:  
PEARL-Agency GmbH  
PEARL-Straße 1-3  
79426 Buggingen





# VOTRE NOUVELLE MINI-ACTION-CAM

## VOTRE NOUVELLE MINI-ACTION-CAM PRO 3EN1

**Chère cliente, Cher client,**

Nous vous remercions pour l'achat de cet article. Avec cette mini caméra 3en1 maniable et pratique, vous enregistrez des séquences vidéo à la maison ou en déplacement. Afin d'utiliser au mieux votre nouveau produit, veuillez lire attentivement ce mode d'emploi et respecter les consignes et astuces suivantes.

### Contenu

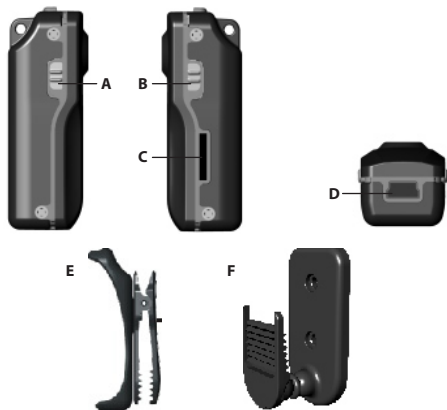
- Mini-Action-Cam Pro 3en1
- Sacoche
- Coque silicone
- Dragonne et clip
- Pince support
- Support mural
- Pad autocollant
- Clou (pour support mural)
- Câble USB
- CD logiciel
- Adaptateur secteur
- Mode d'emploi



# DESCRIPTION DU PRODUIT

## DESCRIPTION DU PRODUIT

- A. POWER
- B. VOX
- C. microSD
- D. Mini-USB
- E. Clip support
- F. Support mural



# MISE EN ROUTE

## MISE EN ROUTE

Sortez une carte microSD et placez-la dans la fente de l'Action-Cam. Les contacts de la carte microSD pointent en direction de la lentille de la caméra. La carte microSD est bien installée quand elle s'est clipsée (pousser éventuellement avec l'ongle).

### Chargement

Quand vous déballez la Mini-Action-Cam 3en1 pour la première fois, vous devez commencer par charger la batterie. Branchez l'adaptateur secteur fourni au port Mini-USB de l'Action-Cam. Les deux interrupteurs sur le côté de l'Action-Cam sont en position „OFF“.

La LED rouge sur le dessus de l'Action-Cam s'allume pendant le chargement. Le chargement est terminé quand la LED rouge s'éteint.

L'Action-Cam est maintenant prête à l'action.



#### NOTE:

*Pour assurer une bonne durée de vie de la batterie, il est recommandé de totalement vider la batterie avant de la recharger.*

# UTILISATION

## UTILISATION

### Enregistrements manuels

Pour faire des enregistrements manuels avec la caméra, placez l'interrupteur POWER en position „ON”. L'interrupteur VOX est en position „OFF”.

L'indicateur de fonction reste allumé en bleu.

Démarrez un enregistrement en actionnant le bouton situé sur le dessus de l'Action-Cam.

L'indicateur de fonction change et clignote maintenant en vert.

Pour stopper l'enregistrement, actionnez à nouveau le bouton situé sur le dessus de l'Action-Cam.



**NOTE:**

*Les enregistrements sont stockés sur la carte microSD avec un numéro croissant. La taille maximale d'un seul fichier est de 800 Mo, soit 30 minutes.*



# MISE EN ROUTE

## Enregistrement actionné par la voix

Si vous voulez utiliser l'Action-Cam comme caméra de surveillance, vous pouvez aussi régler des enregistrements automatiques déclenchés par la détection d'un bruit. Pour cela, placez l'interrupteur VOX en position „ON“. Placez ensuite l'interrupteur POWER en position „ON“. La caméra est maintenant prête à enregistrer. L'enregistrement démarre si le son dans la pièce dépasse un certain seuil. L'enregistrement s'arrête si le niveau sonore de la pièce passe sous le seuil pendant 2 minutes.

## Mode webcam

1. Vous pouvez aussi utiliser l'Action-Cam comme webcam. Pour cela, installez d'abord le pilote depuis le CD fourni. Insérez le CD dans un lecteur de votre ordinateur. Ouvrez ensuite le „Poste de travail“ de votre ordinateur („Ordinateur“ sur Windows Vista).
2. Double cliquez sur le lecteur CD.
3. Ouvrez le dossier „Driver Installation“.
4. Suivez les étapes de l'assistant d'installation après avoir cliqué sur le fichier („MD80-Driver-008.exe“).
5. Cliquez sur „Terminer“.

Placez les deux interrupteurs „Power“ et „VOX“ de l'Action-Cam en position „ON“.

Branchez maintenant l'Action-Cam à un port USB libre de votre ordinateur via le câble USB fourni.



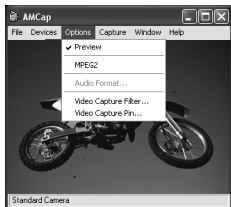


## MISE EN ROUTE

Ouvrez le dossier „Amcap” puis „En” et „Amcap”.  
Vous pouvez maintenant voir l’image de votre Action-Cam.



Sinon, ouvrez le menu „Options” puis cochez le point „Preview”.



## MISE EN ROUTE

Une fois l'Action-Cam correctement installée, vous pouvez utiliser la Cam avec vos applications vidéo (p.ex. Skype, MSN,...).



**NOTE:**

*Si vous voyez l'image de la webcam dans le logiciel „Amcap” mais pas dans votre logiciel vidéo, adressez-vous au support technique du logiciel en erreur.*

### **Branchement à l'ordinateur (mode lecteur de carte)**

Pour transférer les vidéos depuis la carte microSD vers l'ordinateur, placez l'interrupteur de l'Action-Cam sur „ON”. Branchez ensuite l'Action-Cam à un port USB libre de votre ordinateur via le câble USB fourni.

Ouvrez ensuite le „Poste de travail” de votre ordinateur („Ordinateur” sur Windows Vista) pour voir le nouveau lecteur. Cliquez dessus pour accéder aux données de la carte.



**Note:**

Les vidéos enregistrées sont compatibles avec la plupart des logiciels de lecture vidéo.

## ANNEXE

## Caractéristiques techniques

Couleurs	2 millions de couleurs CMOS
Angle	80°
Eclairage minimal	1 Lux
Batterie	260 mAH, Lithium-Ion
Autonomie batterie	2 h
Autonomie en veille	250 h
Température de fonctionnement	0 °C - 50 °C
Mémoire	Carte microSD
Taille max. mémoire	16 GB
Vidéos	640 x 480 Pixel (à 25 fps), format AVI
USB	USB 2.0 (compatible USB 1.1)
Système requis	Windows 2000/XP/Vista (32 Bit)
Utilisation mémoire	1 Go pour 40 minutes
Temps de chargement	env. 2 h
Poids	40 g
Dimensions	55 x 20 x 20 mm

# ANNEXE

## Format vidéo AVI

La plupart des lecteurs vidéo supportent la diffusion du format AVI.

Le format AVI est en fait un format conteneur qui peut être composé de différentes parties d'autres formats. Ce format peut donc contenir différents codecs audio, vidéo et sous-titre tous rassemblés en un même format. Ce format a été développé par Microsoft.

AVI a l'avantage d'être un format vidéo très répandu. Il est aussi supporté par de nombreuses platines DVD de salon.

L'extension .AVI pour un fichier ne permet donc pas forcément toujours une bonne lecture car un fichier AVI peut différer d'un autre dans les codecs employés. C'est pourquoi il peut arriver que le lecteur puisse lire certains fichiers AVI seulement. Quand le lecteur n'arrive pas à lire un de vos fichiers AVI, reconvertissez-le avec un logiciel de conversion puis réessayez de le diffuser.



## Dépannage des périphériques branchés en USB




**NOTE:**

*Lorsque vous branchez un périphérique USB sur un hub ou un switch, des incidents peuvent être causés par un de ces éléments. Suivez alors les consignes et astuces suivantes tant pour l'appareil USB lui-même que pour les appareils intermédiaires.*

- **Le périphérique USB n'est pas reconnu.**
  - Vérifiez que l'appareil soit allumé.
  - Vérifiez que votre ordinateur respecte les conditions requises.
  - Si la fenêtre ne s'ouvre pas automatiquement au branchement d'une mémoire USB, ouvrez le nouveau lecteur amovible via le Poste de travail.
  - Débranchez le périphérique, redémarrez le système d'exploitation et rebranchez le périphérique.
  - Si vous branchez l'appareil sur un hub USB, tentez plutôt un branchement direct sur l'ordinateur.
  - Vérifiez que les pilotes soient installés.
  - Les ports USB à l'avant du PC ne fournissent pas assez de courant ou sont hors de fonction. Débranchez le périphérique et branchez-le directement sur un port USB à l'arrière du PC.
  - Si vous utilisez une carte d'extension PCI avec plusieurs ports USB, préférez le branchement direct sur un des ports de la carte mère.
  - Vérifiez que l'appareil soit branché dans le même port USB que lors de l'installation.

## ANNEXE

- Désinstallez les pilotes et réinstallez-les.
  - Vérifiez que le port USB utilisé fonctionne bien.
  - Vérifiez que les ports USB soient activés dans le BIOS.
  - Désactivez la fonction Legacy-USB si votre BIOS le permet.
  - Windows passe les périphériques USB connectés en mode économie d'énergie après un long moment d'inactivité. Rebranchez l'appareil ou annulez le mode économie d'énergie. Pour cela, allez dans le „Panneau de configuration“ puis „Outils d'administration“. Cliquez sur „Gestion de l'ordinateur“ → „Gestionnaire de périphériques“ → „Contrôleurs de bus USB“. Double cliquez sur le port voulu et allez dans l'onglet „Gestion de l'alimentation“ et décochez la case du dessus.
  - Il arrive que Windows XP ne reconnaisse pas les ports USB des cartes mères au chipset AMD 754. Dans ce cas, installez les „Bus Master Drivers“ ou renseignez-vous auprès du fabricant de votre ordinateur.
- **Windows tente de réinstaller le matériel à chaque nouveau branchement.**
- Vérifiez avoir installé les bons pilotes.
  - Vérifiez avoir branché le périphérique dans le même port USB que celui utilisé pour l'installation.
  - Désinstallez et réinstallez les pilotes.

- **Les transferts de données sont lents.**
    - Vérifiez que vos ports USB soient à la norme 2.0. Pour les périphériques USB 2.0 il est généralement conseillé d'utiliser les systèmes d'exploitation à jour:
      - Windows XP: Servicepack 1 (ou plus)
      - Windows 2000: Servicepack 4 (ou plus)
    - Vérifiez que vous effectuez un seul transfert à la fois vers un périphérique USB.
    - Vérifiez que l'USB 2.0 soit actif dans le BIOS.
  - **L'ordinateur met du temps à démarrer ou ne démarre plus.**
    - Plus vous avez branché de périphériques USB à l'ordinateur, plus il met de temps à démarrer. Branchez les périphériques USB après que l'ordinateur ait démarré. Les périphériques USB que vous n'utilisez pas peuvent être débranchés de l'ordinateur.
- 
- 