

Überwachungskamera

mit PIR -Sensor und aktiver IR -Nachtsicht

Bedienungsanleitung



INHALTSVERZEICHNIS

Ihre neue Überwachungskamera	4
Lieferumfang	4
Wichtige Hinweise zu Beginn.....	5
Sicherheitshinweise	5
Wichtige Hinweise zur Entsorgung	6
Konformitätserklärung	7
Was ist PIR?	7
Verwendung	8
Kameraeinstellungen	8
microSD-Karte einlegen	11
Installation	13
Fernbedienung	14
Technische Daten	15

IHRE NEUE ÜBERWACHUNGSKAMERA

Sehr geehrte Kundin, sehr geehrter Kunde,

vielen Dank für den Kauf dieser Überwachungskamera. Mit dieser Kamera können Sie sowohl tagsüber als auch nachts aufnehmen und sich und Ihr Eigentum schützen. Der integrierte Bewegungsmelder nimmt auf, sobald sich etwas in seinem Radius bewegt.

Bitte lesen Sie diese Bedienungsanleitung und befolgen Sie die Hinweise und Tipps, damit Sie Ihre neue Überwachungskamera mit PIR-Sensor und aktiver IR-Nachtsicht optimal verwenden können.

Lieferumfang

- Überwachungskamera
- Wandhalterung
- Schrauben und Dübel
- USB-Kabel
- AV-Kabel
- Fernbedienung
- Netzteil 12 Volt / 0,5 A
- Bedienungsanleitung

WICHTIGE HINWEISE ZU BEGINN

Sicherheitshinweise

- Diese Bedienungsanleitung dient dazu, Sie mit den Funktionen dieses Produktes vertraut zu machen. Bewahren Sie diese Anleitung daher gut auf, damit Sie jederzeit darauf zugreifen können.
- Ein Umbauen oder Verändern des Produktes beeinträchtigt die Produktsicherheit. Achtung Verletzungsgefahr!
- Alle Änderungen und Reparaturen an dem Gerät oder Zubehör dürfen nur durch den Hersteller oder von durch ihn ausdrücklich hierfür autorisierte Personen durchgeführt werden.
- Achten Sie darauf, dass das Produkt an einer Steckdose betrieben wird, die leicht zugänglich ist, damit Sie das Gerät im Notfall schnell vom Netz trennen können.
- Behandeln Sie das Produkt sorgfältig. Es kann durch Stöße, Schläge oder den Fall aus bereits geringer Höhe beschädigt werden.
- Halten Sie das Produkt fern von Feuchtigkeit und extremer Hitze
- Berühren Sie die Linse nicht mit den Fingern.
- Die Verletzung des persönlichen Lebensraumes und der Vertraulichkeit des Wortes durch Bild oder Tonaufnahmen ist verboten!

- Technische Änderungen und Irrtümer vorbehalten!

Wichtige Hinweise zur Entsorgung

Dieses Elektrogerät gehört **NICHT** in den Hausmüll. Für die fachgerechte Entsorgung wenden Sie sich bitte an die öffentlichen Sammelstellen in Ihrer Gemeinde.

Einzelheiten zum Standort einer solchen Sammelstelle und über ggf. vorhandene Mengenbeschränkungen pro Tag/Monat/Jahr entnehmen Sie bitte den Informationen der jeweiligen Gemeinde.



Konformitätserklärung

Hiermit erklärt PEARL.GmbH, dass sich das Produkt PX-8170-675 in Übereinstimmung mit der RoHS-Richtlinie 2011/65/EU, der EMV-Richtlinie 2014/30/EU und der Niederspannungsrichtlinie 2014/35/EU befindet.



Qualitätsmanagement
Dipl. Ing. (FH) Andreas Kurtasz

Die ausführliche Konformitätserklärung finden Sie unter www.pearl.de/support. Geben Sie dort im Suchfeld die Artikelnummer PX-8170 ein.

Was ist PIR?

PIR bedeutet „passive infrared“ und bezeichnet einen passiven Infrarotempfänger. Menschen, Tiere und Gegenstände, die sich im Erfassungsbereich bewegen, bewirken eine Strahlungsflussänderung, die der PIR-Sensor wahrnimmt. PIR-Sensoren empfangen Strahlen, die von Objekten ausgesendet werden. Sie senden selbst keine Strahlen aus.

VERWENDUNG

Kameraeinstellungen



HINWEIS:

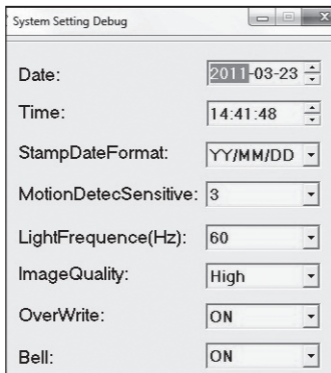
Sollte das Produkt nicht wie erwartet funktionieren, setzen Sie es bitte mithilfe der Reset-Taste zurück.

Verbinden Sie die Überwachungskamera per USB-Kabel mit Ihrem Computer. Schieben Sie den ON/Off-Schalter auf der Rückseite der Kamera auf „ON“. Die „automatische Wiedergabe“ öffnet sich. Klicken Sie auf „Ordner öffnen“. Sollte kein Popup erscheinen, öffnen Sie Ihren Windows-Explorer. Hier sollte die Kamera als Datenträger aufgelistet sein. Starten Sie die „DVXSET.exe“ um in die Einstellungen der Kamera zu gelangen.



ACHTUNG:

Verwenden Sie nicht das Netzteil, wenn Sie die Kamera an Ihren PC anschließen.

**Date:**

Hier können Sie das aktuelle Datum einstellen.

Time:

Stellen Sie hier die aktuelle Zeit ein.

StampDateFormat:

Wählen Sie hier die gewünschte Darstellung des Datums YY/MM/DD (Jahr/Monat/Tag).

MotionDetecSensitive:

Stellen Sie hier die Empfindlichkeit des Bewegungssensors ein (5 ist die empfindlichste Stufe).

LightFrequency(Hz):

Wählen Sie hier die Lichtfrequenz für Europa (50 Hz). Für die USA und Japan wählen Sie bitte 60 Hz.

ImageQuality:

Wählen Sie hier Ihre gewünschte Aufnahmequalität.

Low VGA 640 × 480

Standard D1 800 × 592

High HD 1280 × 720

OverWrite

ON: Wenn die Speicherkarte voll ist, beginnt die Kamera, die Speicherkarte von vorne neu zu beschreiben.

OFF: Die Speicherkarte wird nicht überschrieben.

Bell:

Steht diese Option auf „ON“, wird bei Aufnahme-start und Aufnahmeende ein Ton abgespielt. Wählen Sie „OFF“ wenn keine Töne erklingen sollen.

Nachdem Sie mit Ihren Einstellungen fertig sind, klicken Sie auf SAVE um Ihre Änderungen zu speichern. Ein Confirm-Fenster öffnet sich. Klicken Sie auf OK. Drücken Sie jetzt auf der Rückseite der Kamera den SET-Knopf für ca. fünf Sekunden, bis sich der Arbeitsplatz im Hintergrund schließt. Klicken Sie auf EXIT, um das Programm zu schließen.

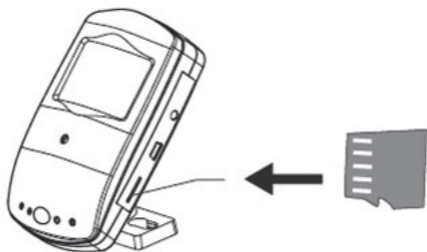
microSD-Karte einlegen



HINWEIS:

Bitte verwenden Sie eine Class 10 (oder schneller) microSD Karte.

Diese Kamera benötigt eine SD-Karte, um Aufnahmen zu speichern. Es können Speicherkarten mit bis zu 32 Gigabyte verwendet werden. Bevor Sie eine SD-Karte verwenden, sollten Sie diese über ein geeignetes Kartenlesegerät formatieren. Legen Sie nun die microSD-Karte in den Kartensteckplatz der Kamera ein (Pins zur Beschriftung „TF card“ zeigend).

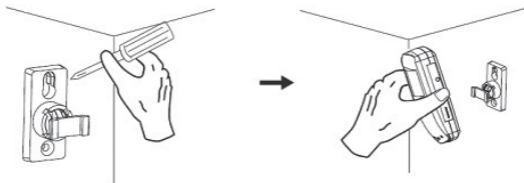


HINWEIS:

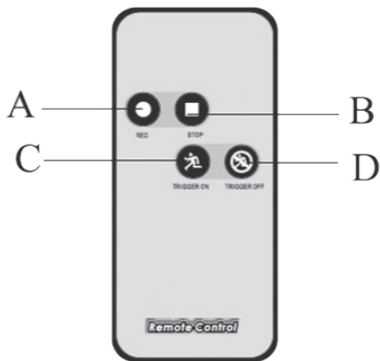
*Legen Sie die microSD-Karte vorsichtig ein.
Drücken Sie sie nicht mit Gewalt rein.*

Installation

Sie können diese Kamera z. B. an einer Wand befestigen. Verwenden Sie dazu bitte die mitgelieferte Wandbefestigung und schrauben Sie diese mit den mitgelieferten Schrauben an einer geeigneten Position fest. Stellen Sie die Kamera so auf, dass der beobachtete Bereich nicht mehr als 8 Meter von der Kamera entfernt ist. Achten Sie außerdem darauf, dass der gewünschte Überwachungsbereich sich ungefähr in der Mitte des Bildes befindet. Richten Sie die Kamera dann grob aus und stellen Sie den gewünschten Aufnahmemodus ein. Stecken Sie die Kamera in die Wandbefestigung. Kontrollieren Sie anhand einer kurzen Probeaufnahme die Ausrichtung der Kamera und korrigieren Sie diese wenn nötig. Alternativ können Sie die Überwachungskamera auch über das mitgelieferte Video-Kabel mit einem TV-Gerät verbinden und so die Ausrichtung überprüfen.



Fernbedienung



- A: REC - Benutzen Sie diese Taste um eine manuelle Aufnahme zu starten.
- B: STOP - Drücken Sie diese Taste um Ihre Aufnahme zu beenden.
- C: TRIGGER ON - Verwenden Sie diese Taste um den Bewegungssensormodus einzuschalten.
- D: TRIGGER OFF - Mit dieser Taste schalten Sie den Bewegungssensormodus wieder aus.

TECHNISCHE DATEN

SD-Karten	bis 32 GB (NTFS, FAT32)
Videoauflösung	HD 1280 × 720 / D1 800 × 592 / VGA 640 × 480
Format	AVI (Xvid)
Bildewiederholrate	30 Bilder pro Sekunde
Video-Ausgang	NTSC/PAL
USB-Version	USB 2.0
Sichtweite bei Nacht	ca. 8 m
Linse	Color-pinhole

Kundenservice: 07631 / 360 - 350

Importiert von:

PEARL.GmbH

PEARL-Straße 1-3

D-79426 Buggingen

© REV2 / 01.06.2017 – EB/FR/BS//MF

Caméra de surveillance

avec capteur PIR et vision nocturne infrarouge active

Mode d'emploi



TABLE DES MATIÈRES

Votre nouvelle caméra de surveillance	3
Contenu	3
Consignes préalables	4
Consignes de sécurité	4
Consignes importantes pour le traitement des déchets	7
Que signifie PIR ?	7
Déclaration de conformité	8
Utilisation	9
Réglages de la caméra	9
Insérer une carte MicroSD	12
Installation	13
Télécommande	14
Caractéristiques techniques	15

VOTRE NOUVELLE CAMÉRA DE SURVEILLANCE

Chère cliente, cher client,

Nous vous remercions d'avoir choisi cette caméra de surveillance.

Enregistrez l'activité autour de votre maison ou entreprise de jour comme de nuit, et protégez ainsi au mieux vos biens. Le détecteur de mouvement déclenche l'enregistrement dès que quelqu'un ou quelque chose bouge dans son rayon de surveillance.

Afin d'utiliser au mieux votre nouveau produit, veuillez lire attentivement ce mode d'emploi et respecter les consignes et astuces suivantes.

Contenu

- Caméra de surveillance
- Support mural
- Vis et chevilles
- Câble USB
- Câble AV
- Télécommande
- Adaptateur secteur 12 V / 0,5 A
- Mode d'emploi

CONSIGNES PRÉALABLES

Consignes de sécurité

- Ce mode d'emploi vous permet de vous familiariser avec le fonctionnement du produit. Conservez-le précieusement afin de pouvoir le consulter en cas de besoin.
- Pour connaître les conditions de garantie, veuillez contacter votre revendeur. Veuillez également tenir compte des conditions générales de vente !
- Veillez à utiliser le produit uniquement comme indiqué dans la notice. Une mauvaise utilisation peut endommager le produit ou son environnement.
- Respectez la législation locale concernant les libertés individuelles et le droit à l'image. La législation française interdit de filmer, enregistrer ou photographier des personnes à leur insu. Elle requiert également l'autorisation des personnes concernées avant toute utilisation et/ou diffusion d'enregistrements audio, photo ou vidéo. Avant d'installer une caméra de surveillance (notamment une caméra discrète) à votre domicile, si des salariés y travaillent, la loi française actuelle vous oblige à faire une déclaration à la CNIL et à en informer le(s) salarié(s) par écrit. Vous trouverez des

informations plus détaillées sur le site de la CNIL (www.cnil.fr).

- La violation de l'espace de vie privée et de la confidentialité des paroles par l'enregistrement d'images ou de sons est strictement interdite !
- Le démontage ou la modification du produit affecte sa sécurité. Attention, risque de blessure !
- Toute modification ou réparation de l'appareil ou de ses accessoires doit être effectuée exclusivement par le fabricant ou par un spécialiste dûment autorisé.
- Veillez à ce que la prise de courant, à laquelle est branché l'appareil, soit toujours facilement accessible, pour que l'appareil puisse être rapidement débranché en cas d'urgence.
- Manipulez le produit avec précaution. Un coup, un choc, ou une chute, même de faible hauteur, peut l'endommager.
- N'exposez pas le produit à l'humidité ni à une chaleur extrême.
- Ne touchez pas la lentille avec les doigts.
- Cet appareil n'est pas conçu pour être utilisé par des personnes (y compris les enfants) dont les capacités physiques, sensorielles ou mentales sont réduites, ou des personnes dénuées d'expérience ou de connaissance, sauf si elles ont pu bénéficier, par l'intermédiaire d'une personne

responsable de leur sécurité, d'une surveillance ou d'instructions préalables concernant l'utilisation de l'appareil.

- Si le câble d'alimentation est endommagé, il doit être remplacé par le fabricant, son service après-vente ou des personnes de qualification similaire afin d'éviter tout danger. N'utilisez pas l'appareil tant que la réparation n'a pas été effectuée.
- Surveillez les enfants pour vous assurer qu'ils ne jouent pas avec l'appareil.
- Aucune garantie ne pourra être appliquée en cas de mauvaise utilisation.
- Le fabricant décline toute responsabilité en cas de dégâts matériels ou dommages (physiques ou moraux) dus à une mauvaise utilisation et/ou au non-respect des consignes de sécurité.
- Sous réserve de modification et d'erreur !

Consignes importantes pour le traitement des déchets

Cet appareil électronique ne doit **PAS** être jeté dans la poubelle de déchets ménagers. Pour l'enlèvement approprié des déchets, veuillez vous adresser aux points de ramassage publics de votre municipalité. Les détails concernant l'emplacement d'un tel point de ramassage et des éventuelles restrictions de quantité existantes par jour/mois/année, ainsi que sur des frais éventuels de collecte, sont disponibles dans votre municipalité.

Que signifie PIR ?

PIR signifie "Passive Infrared" et décrit un détecteur infrarouge passif. Les hommes, animaux et objets qui se déplacent dans la zone de détection modifient les rayons lumineux, et cela est détecté par le capteur PIR. Les capteurs PIR détectent les rayonnements réfractés par les objets. Ils n'émettent pas de rayons.

Déclaration de conformité

La société PEARL.GmbH déclare ce produit PX-8170 conforme aux directives actuelles suivantes du Parlement Européen : 2011/65/UE, relative à la limitation de l'utilisation de certaines substances dangereuses dans les équipements électriques et électroniques, 2014/30/UE, concernant la compatibilité électromagnétique, et 2014/35/UE, concernant la mise à disposition sur le marché du matériel électrique destiné à être employé dans certaines limites de tension.

Kurtasz, A.

Service Qualité

Dipl. Ing. (FH) Andreas Kurtasz

La déclaration de conformité complète du produit est disponible en téléchargement à l'adresse <https://www.pearl.fr/support/notices> ou sur simple demande par courriel à qualite@pearl.fr.



UTILISATION

Réglages de la caméra



NOTE :

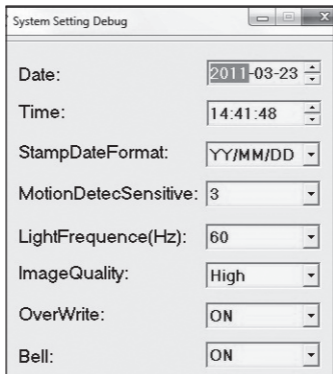
Si l'appareil ne fonctionne pas comme il le devrait, réinitialisez-le à l'aide du bouton Reset.

Connectez la caméra de surveillance à votre ordinateur via un câble USB. Placez l'interrupteur ON/OFF, situé à l'arrière de la caméra, en position "ON". La fenêtre de "Lecture automatique" s'affiche sur votre écran. Cliquez sur "Ouvrir le dossier". Si aucune fenêtre pop-up ne s'ouvre, ouvrez votre explorateur Windows. Votre caméra doit y être répertoriée, en tant que disque amovible. Lancez l'application "DVXSET.exe" pour accéder aux réglages de la caméra.



ATTENTION !

N'utilisez pas l'adaptateur secteur lorsque vous branchez la caméra à votre PC !

**Date :**

Vous pouvez ici régler la date actuelle.

Time :

Vous pouvez ici régler l'heure actuelle.

StampDateFormat :

Choisissez ici le mode d'affichage souhaité pour la date YY/MM/DD (Année/Mois/Jour).

MotionDetecSensitive :

Ajustez ici la sensibilité du détecteur de mouvement (5 est le niveau de sensibilité le plus élevé).

LightFrequency(Hz) :

Définissez ici la fréquence lumineuse pour l'Europe (50 Hz). Pour les USA et le Japon, veuillez sélectionner 60 Hz.

ImageQuality :

Choisissez ici la qualité d'enregistrement souhaitée.

Low VGA 640 × 480

Standard D1 800 × 592

High HD 1280 × 720

OverWrite :

ON : Lorsque la carte mémoire est pleine, la caméra réécrit sur la carte mémoire en recommençant par le début.

OFF : Les données de la carte mémoire ne sont pas remplacées.

Bell :

Si cette option est activée ("ON"), un son est émis au démarrage et à l'arrêt de l'enregistrement.

Choisissez "OFF" si vous ne voulez pas qu'un son retentisse.

Une fois que vous avez effectué tous les réglages, cliquez sur SAVE pour enregistrer vos modifications. Une fenêtre de confirmation s'affiche. Cliquez sur OK. Appuyez maintenant pendant environ 5 secondes sur le bouton SET situé à l'arrière de la

caméra, jusqu'à ce que le poste de travail en arrière-plan se ferme. Cliquez sur EXIT pour quitter le programme.

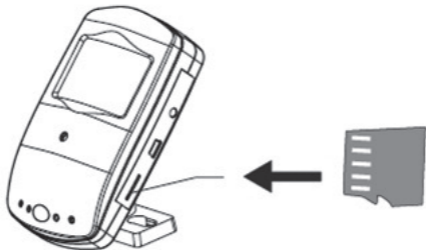
Insérer une carte MicroSD



NOTE :

Veillez utiliser une carte MicroSD de classe 10 (ou plus rapide).

Cette caméra utilise une carte SD pour stocker les enregistrements. Vous pouvez utiliser des cartes mémoires d'une capacité allant jusqu'à 32 Go. Avant d'utiliser une carte SD, vous devriez la formater via un lecteur de carte approprié. Insérez la carte MicroSD dans la fente spéciale de la caméra (les broches doivent être orientées vers l'inscription "TF card").



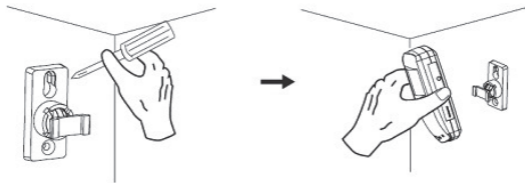
NOTE :

Insérez la carte MicroSD avec précaution. Ne

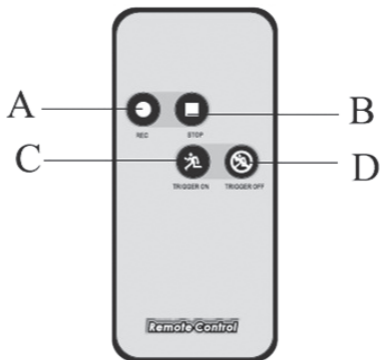
forcez surtout pas !

Installation

Vous pouvez fixer cette caméra à un mur, par exemple. Utilisez pour cela le support mural fourni et vissez-le à l'aide des vis fournies, à un endroit approprié de votre choix. Placez la caméra de façon à ce que la zone à surveiller ne se trouve pas à plus de 8 m de la caméra. Veillez également à ce que la zone surveillée se trouve à peu près au centre de l'image de la caméra. Orientez ensuite l'appareil grossièrement et réglez le mode d'enregistrement souhaité. Fixez la caméra au support mural. Effectuez un court enregistrement pour vérifier l'orientation de la caméra, puis corrigez-la si nécessaire. Vous pouvez également brancher la caméra à un moniteur vidéo (téléviseur), à l'aide du câble vidéo fourni, pour vérifier et ajuster plus facilement son orientation.



Télécommande



- A : REC - Appuyez sur ce bouton pour démarrer manuellement un enregistrement.
- B : STOP - Appuyez sur ce bouton pour arrêter l'enregistrement.
- C : TRIGGER ON - Appuyez sur ce bouton pour activer le mode détection de mouvement.
- D : TRIGGER OFF - Appuyez sur ce bouton pour désactiver le mode détection de mouvement.

CARACTÉRISTIQUES TECHNIQUES

Cartes SD compatibles	Jusqu'à 32 Go (NTFS, FAT32)
Résolution vidéo	HD 1280 × 720 D1 800 × 592 VGA 640 × 480
Format	AVI (Xvid)
Taux de fréquence de l'image	30 ips
Sortie vidéo	NTSC/PAL
Version USB	USB 2.0
Visibilité de nuit	Jusqu'à 8 m
Lentille	Sténopé couleur
Dimensions caméra	103 x 60 x 30 mm

Importé par :
PEARL.GmbH | PEARL-Straße 1-3 | D-79426
Buggingen
Service commercial PEARL France :
0033 (0) 3 88 58 02 02
© REV2 / 01.06.2017 – EB/FR/BS//MF