

DEU/FRA

 GeneralKeys™



Kabelloses Grafik-Tablet

mit 2,4 GHz-Funk-Verbindung

Tablette graphique

sans fil 2,4 GHz

BEDIENUNGSANLEITUNG
MODE D'EMPLOI

PX-8179-675

Kabelloses Grafik-Tablet

mit 2,4 GHz-Funk-Verbindung

Tablette graphique

sans fil 2,4 GHz

Deutsch: Seiten 4 -29

Français: Pages 31 - 57

INHALTSVERZEICHNIS

Ihr neues Grafik-Tablet	7
Lieferumfang	7
Wichtige Hinweise zu Beginn	8
Sicherheitshinweise & Gewährleistung	8
Wichtige Hinweise zur Entsorgung	9
Wichtige Hinweise zu Batterien und deren Entsorgung	9
Konformitätserklärung	10
Technische Daten	11
Produktdetails	12
Oberseite	12
Stift und USB-Dongle	13
Unterseite	13
Inbetriebnahme	14
Treiber installieren	14
Software installieren	16
Batterien einlegen	17
USB-Dongle	18

Konfiguration	19
Die Drucktasten.....	20
Die Tasten-Shortcuts	21
Der Arbeitsbereich	23
Der Druck-Test.....	24
Verwendung mit speziellen Programmen	25
Grafikprogramme	25
OCR-Programme.....	25
Wechsel der Schreibspitze	27
USB-Problemlösungen.....	28

IHR NEUES GRAFIK-TABLET

Sehr geehrte Kunden,

vielen Dank für den Kauf dieses praktischen Grafik-Tablets. Legen Sie selbst Hand an Zeichnungen, Grafiken oder Briefe an. Statt mit einer unpräzisen Maus zu arbeiten, bietet Ihnen dieses komfortable Grafik-Tablet die Möglichkeit, schnell und unkompliziert Ihre Änderungen, Entwürfe und Designs intuitiv auf den Bildschirm zu bringen.

Bitte lesen Sie diese Bedienungsanleitung und befolgen Sie die darin aufgeführten Hinweise und Tipps, damit Sie Ihr neues Grafik-Tablet optimal nutzen können.

Lieferumfang

- Grafik-Tablet
- Eingabestift
- USB-Kabel
- USB-Dongle
- Software-CD
- 2 x Batterie (AA Mignon)
- 1 x Batterie (AAA Micro)
- 4 x Ersatzschreibspitzen
- Spitzenklemme
- Bedienungsanleitung

Importiert von:
PEARL Agency GmbH
Pearl-Straße 1-3
79426 Buggingen

WICHTIGE HINWEISE ZU BEGINN

Sicherheitshinweise & Gewährleistung

- Diese Bedienungsanleitung dient dazu, Sie mit der Funktionsweise dieses Produktes vertraut zu machen. Bewahren Sie diese Anleitung daher stets gut auf, damit Sie jederzeit darauf zugreifen können.
- Sie erhalten bei Kauf dieses Produktes zwei Jahre Gewährleistung auf Defekt bei sachgemäßem Gebrauch. Bitte beachten Sie auch die allgemeinen Geschäftsbedingungen!
- Bitte verwenden Sie das Produkt nur in seiner bestimmungsgemäßen Art und Weise. Eine anderweitige Verwendung führt eventuell zu Beschädigungen am Produkt oder in der Umgebung des Produktes.
- Ein Umbauen oder Verändern des Produktes beeinträchtigt die Produktsicherheit. Achtung Verletzungsgefahr!
- Behandeln Sie das Produkt sorgfältig. Es kann durch Stöße, Schläge oder Fall aus bereits geringer Höhe beschädigt werden.
- Halten Sie das Produkt fern von extremer Hitze und Feuchtigkeit.
- Tauchen Sie das Produkt niemals in Wasser oder andere Flüssigkeiten.
- Verwenden Sie das Grafik-Tablet nicht als Mauspad.



ACHTUNG:

*Es wird keine Haftung für Folgeschäden übernommen.
Technische Änderungen und Irrtümer vorbehalten!*

Wichtige Hinweise zur Entsorgung

Dieses Elektrogerät gehört **NICHT** in den Hausmüll. Für die fachgerechte Entsorgung wenden Sie sich bitte an die öffentlichen Sammelstellen in Ihrer Gemeinde. Einzelheiten zum Standort einer solchen Sammelstelle und über ggf. vorhandene Mengenbeschränkungen pro Tag/ Monat/ Jahr sowie über anfallende Kosten bei Abholung entnehmen Sie bitte den Informationen der jeweiligen Gemeinde.

Wichtige Hinweise zu Batterien und deren Entsorgung

Batterien gehören **NICHT** in den Hausmüll. Als Verbraucher sind Sie gesetzlich verpflichtet, gebrauchte Batterien zur fachgerechten Entsorgung zurückzugeben. Sie können Ihre Batterien bei den öffentlichen Sammelstellen in Ihrer Gemeinde abgeben oder überall dort, wo Batterien der gleichen Art verkauft werden.

- Akkus haben eine niedrigere Ausgangsspannung als Batterien. Dies kann in manchen Fällen dazu führen, dass ein Gerät Batterien benötigt und mit Akkus nicht funktioniert.
- Batterien gehören nicht in die Hände von Kindern.
- Batterien, aus denen Flüssigkeit austritt, sind gefährlich. Berühren Sie diese nur mit geeigneten Handschuhen.
- Versuchen Sie nicht, Batterien zu öffnen und werfen Sie Batterien nicht in Feuer.
- Normale Batterien dürfen nicht wieder aufgeladen werden. Achtung Explosionsgefahr!
- Verwenden Sie immer Batterien desselben Typs zusammen und ersetzen Sie immer alle Batterien im Gerät zur selben Zeit!
- Nehmen Sie die Batterien aus dem Gerät, wenn Sie es für längere Zeit nicht benutzen.

Konformitätserklärung

Hiermit erklärt Pearl Agency GmbH, dass sich das Produkt PX- 8179 in Übereinstimmung mit den grundlegenden Anforderungen der gängigen Richtlinien befindet.

PEARL Agency GmbH
PEARL-Str. 1-3
79426 Buggingen
Deutschland
01.07.2011

Kutschera, A.

Die ausführliche Konformitätserklärung finden Sie unter www.pearl.de. Klicken Sie auf der linken Seite auf den Link Support (FAQ, Treiber & Co.). Geben Sie anschließend im Suchfeld die Artikelnummer PX- 8179 ein.



TECHNISCHE DATEN

Schnittstelle	USB 1.1
Auflösung (LPI)	4000
Druckstufen	1024
Aktualisierungsrate	165 RPS (Reports Per Second)
Funktionstasten	8
Abtastbereich	203,2 x 127 mm (8" x 5")
Maße (Eingabestift)	136,8 x 15,47 mm (L/B)
Stromverbrauch	180 μ W (Stift)
Batterielebensdauer (Stift)	Min. 5000 h
Maße (Tablet)	289,23 x 260,67 x 23,59 mm (L/B/H)
Systemvoraussetzungen	Windows XP/Vista/7, Mac OS 10.4.11, 10.5.8, 10.6

PRODUKTDDETAILS

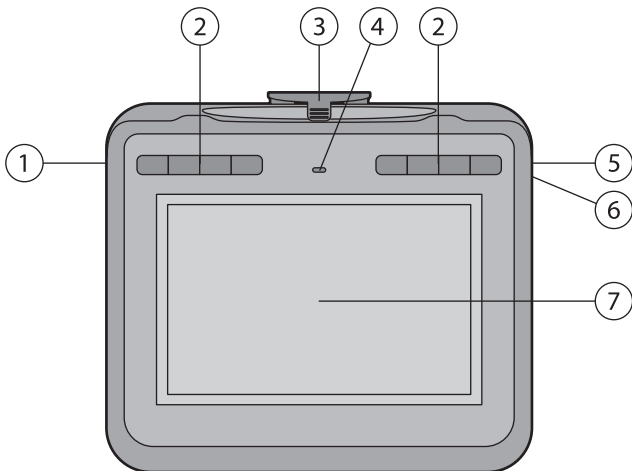
Oberseite

1. Resume-Taste
2. Tasten-Shortcuts
3. Stift-Halterung
4. Betriebs-LED
5. Ein/Aus-Schalter
6. mini-USB-Anschluss
7. Draw-Board



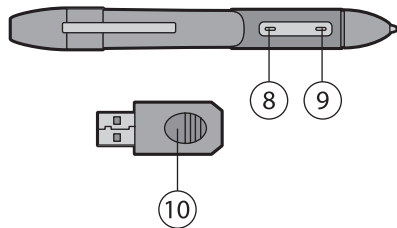
HINWEIS:

Wenn das Grafik-Tablet nach längerer Inaktivität in den Schlafmodus versetzt wurde, können Sie es mit der Resume-Taste wieder in den Betriebsmodus versetzen.

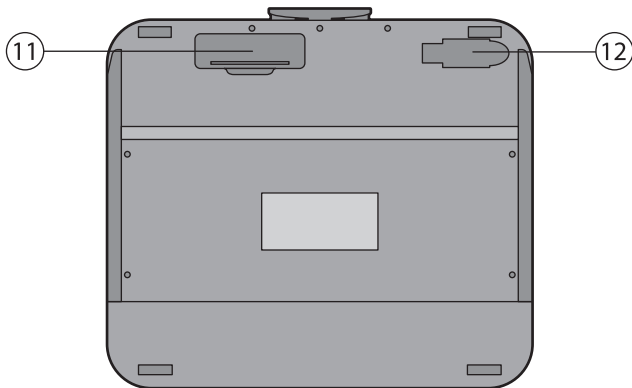


Stift und USB-Dongle

- 8. Taste 2
- 9. Taste 1
- 10. Dongle

**Unterseite**

- 11. Batteriefach
- 12. Fach für USB-Dongle



INBETRIEBNAHME

Treiber installieren

1. Legen Sie die mitgelieferte Software-CD in ein freies Laufwerk Ihres Computers ein. Es öffnet sich automatisch ein Fenster. Klicken Sie auf **setup.exe**.

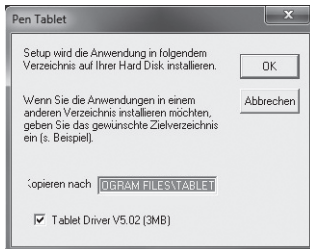


2. Sollte sich das Fenster nicht automatisch öffnen, können Sie die Datei **setup.exe** über Ihren **Arbeitsplatz** bzw. **Computer** von der CD ausführen.

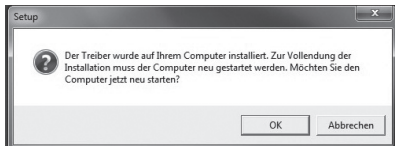
3. Klicken Sie auf **Driver Setup**.



4. Ein neues Fenster öffnet sich. Geben Sie im unteren Feld einen Pfad an, wo die Treiber installiert werden sollen. Um die Installation zu starten, klicken Sie auf **OK**.



5. Warten Sie, bis die Installation abgeschlossen wurde. Klicken Sie auf **OK** und starten Sie Ihren Computer neu, um die Treiber verwenden zu können.

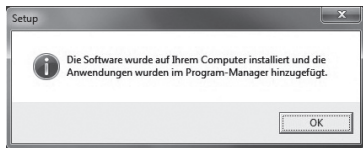


Software installieren

1. Starten Sie auf der Software-CD die **setup.exe**.
2. Klicken Sie auf **Tablet Software Setup**.
3. Geben Sie im unteren Feld einen Pfad an, wo die Software installiert werden soll. Klicken Sie auf **OK**.



4. Klicken Sie auf **OK**.



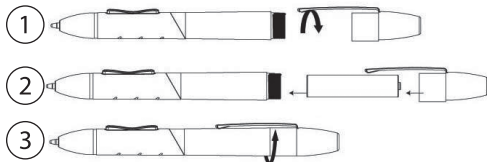
Batterien einlegen

• Grafik-Tablet

Drehen Sie das Grafik-Tablet um und öffnen Sie das Batteriefach oben links. Legen Sie zwei Batterien des Typs AA (Mignon) ein. Achten Sie auf die Hinweise zur Polarität im Inneren des Batteriefachs. Schließen Sie das Batteriefach.

• Eingabestift

Drehen Sie den Schraubverschluss auf. Legen Sie eine Batterie des Typs AAA (Micro) ein. Der Pluspol der Batterie zeigt in den Deckel und der Minuspol in den Stift. Schrauben Sie den Eingabestift wieder zusammen.

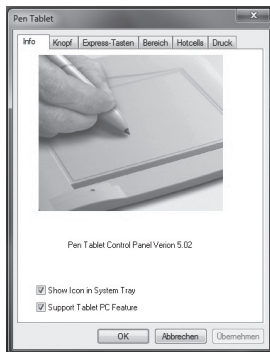


USB-Dongle

Drehen Sie das Grafik-Tablet um und nehmen Sie den USB-Dongle aus der Ausparung heraus. Schließen Sie den USB-Dongle an einen freien USB-Port Ihres eingeschalteten Computers an. Schalten Sie das Grafik-Tablet ein. Drücken Sie dann für etwa 4 Sekunden die Resume-Taste ① an der linken Seite des Grafik-Tablets. Damit ist die Einrichtung abgeschlossen. Das Grafik-Tablet wird von Windows erkannt und ist einsatzbereit.

KONFIGURATION

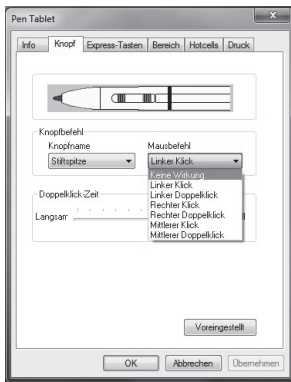
Sie können die Funktionen des Grafik-Tablets und des Eingabestiftes auf Ihre Bedürfnisse anpassen. Unter Windows wird Ihnen in der Taskleiste ein neues Symbol angezeigt, dass per Doppelklick die Tabletverwaltung öffnet.



HINWEIS:

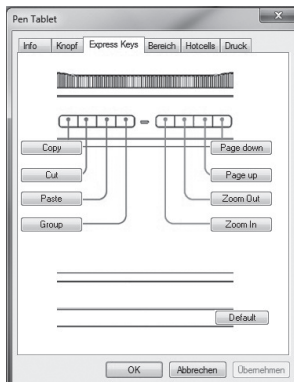
Bei Windows können Sie in diesem ersten Infobildschirm auswählen, ob das Symbol für die Verwaltung in der Taskleiste angezeigt werden soll oder nicht.

Die Drucktasten



In diesem Fenster können Sie die beiden Daumentasten und die Stiftspitze mit Funktionen belegen. Sie können zusätzlich die Sensibilität eines Doppelklicks einstellen. Auch die Standardeinstellungen für diese Belegungen können wieder hergestellt werden.

Die Tasten-Shortcuts



In diesem Einstellungsbereich können Sie den oberen Schnelltasten neue Bedeutungen zuordnen. Die Standardeinstellungen werden sowohl von Windows als auch von MacOS bereits nach der Treiberinstallation unterstützt und sind auf dem Grafik-Tablet beschriftet.

Standardbelegung:

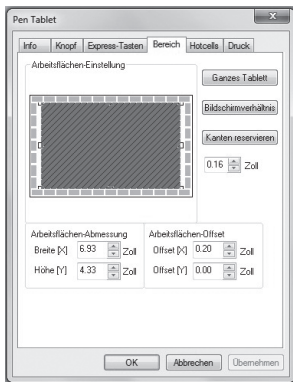
Taste	Aktion
Copy	Kopiert Objekte oder Dateien in den Zwischenspeicher
Cut	Schneidet Objekte oder Dateien aus und kopiert sie in den Zwischenspeicher

Paste	Fügt Objekte oder Dateien aus dem Zwischenspeicher ein
Group	Gruppiert alle ausgewählten Objekte
Zoom In	Vergrößert den aktuellen Bildausschnitt
Zoom Out	Verkleinert den aktuellen Bildausschnitt
Page Up	Blättert Seiten zurück
Page Down	Blättert Seiten weiter

Die Neubelegung der Tasten ermöglicht es Ihnen, den Tasten entweder Tastenkombinationen, allgemeine Funktionen, E-Mail- und Internetbrowserfunktionen, selbst definierte Programme, Multimediafunktionen oder Mausfunktionen zuzuordnen und die Funktion umzubenennen.

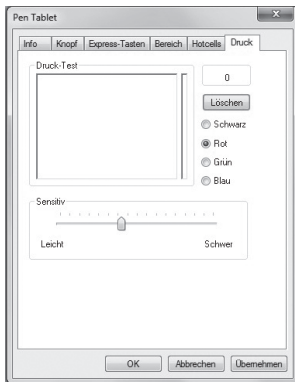
So können Sie die Schnell Tasten individuell belegen und damit Ihren Workflow wesentlich effizienter gestalten.

Der Arbeitsbereich



Dieser Einstellungsbereich erlaubt es Ihnen, die Arbeitsfläche des Grafik-Tablets an Ihre Monitorabmessungen oder den Arbeitsbereich in Ihrem Anwenderprogramm anzupassen. Sie können automatisch erkannte Werte als Schnelleinstellung verwenden, exakte Werte (in Zoll) eintragen oder per Click&Drag (klicken & ziehen) den Arbeitsbereich auf die gewünschte Größe fixieren.

Der Druck-Test



Dieser Einstellungsbereich bietet Ihnen die Möglichkeit, die druckempfindliche Spitze des Eingabestifts zu testen und die Empfindlichkeit neu einzustellen.



HINWEIS:

Jeder Mensch hat ein anderes Schreibgefühl und eine andere Stifthaltung. Die Einstellung der Stiftempfindlichkeit hilft Ihnen dabei, ein natürliches Schreibgefühl zu erzeugen, damit Sie mit Ihrem Eingabegerät nicht künstlich Druck erzeugen oder weglassen müssen.

VERWENDUNG MIT SPEZIELLEN PROGRAMMEN

Grafikprogramme

Das Grafik-Tablet hilft Ihnen speziell in Grafikprogrammen wie Adobe Photoshop, Corel Photo Paint, Corel Draw oder Adobe Illustrator schnell, effizient und sauber arbeiten zu können.

Neben den herkömmlichen Funktionen lassen sich bei Pinselwerkzeugen natürliche Strichstärken durch die 1024 Druckstufen der Eingabestift-Spitze erzeugen.

Die druckempfindliche Spitze ermöglicht es damit, auch kalligraphische Elemente oder künstlerische Pinselschwünge in Grafiken einzufügen.



OCR-Programme

Eine weitere Möglichkeit, das Grafik-Tablet zu nutzen, sind OCR-Programme, die eine Handschrifterkennung durchführen und das Geschriebene in Text für die digitale Weiterverarbeitung umwandeln. Wenn Sie also lieber von Hand schreiben als zu tippen, helfen Ihnen

Grafik-Tablet und OCR-Software dabei, dies auch in maschinell verwertbaren Text umzusetzen.

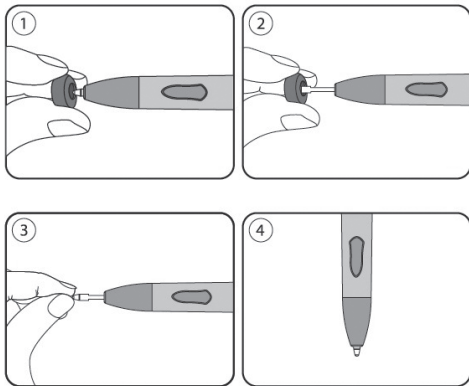
Geeignete OCR-Software für Ihr Betriebssystem gibt es von den verschiedensten Anbietern mit den unterschiedlichsten Zusatzfunktionen.

Bei Windows 7 und MacOS sind bereits OCR-Programme im Betriebssystem verankert und werden aktiviert, sobald Sie das Grafik-Tablet anschließen und die Treiber installiert haben.



Wechsel der Schreibspitze

Um die Schreibspitze zu wechseln, drücken Sie die mitgelieferte Spitzenklemme möglichst senkrecht mit etwas Druck auf die abgenutzte Spitze. Ziehen Sie die Spitze anschließend nach außen. Setzen Sie dann die neue Spitze an die gleiche Position wie die alte Spitze.



USB-PROBLEMLÖSUNGEN



HINWEIS:

Beim Anschluss von USB-Geräten an einen USB-Hub oder einen Switch kann ein auftretendes Problem von beiden Geräten verursacht worden sein. Sie sollten die folgenden Tipps zur Problemlösung daher soweit möglich immer sowohl am USB-Gerät selbst als auch an einem eventuellen Verbindungsgerät anwenden.

Das USB-Gerät wird nicht erkannt

- Überprüfen Sie, ob das Gerät eingeschaltet ist.
- Überprüfen Sie, ob Ihr Computer die Systemvoraussetzungen (s. Seite 11) für das Gerät erfüllt.
- Trennen Sie das Gerät von Ihrem Computer. Starten Sie Ihr Betriebssystem neu und schließen Sie das Gerät erneut an.
- Wenn das Gerät an einen USB-Hub angeschlossen ist, schließen Sie es stattdessen direkt an Ihren Computer an.
- Überprüfen Sie, ob die passenden Gerätetreiber installiert sind.
- Die USB-Ports an der Vorderseite eines PCs liefern häufig nicht genug Strom oder sind sogar ganz außer Funktion. Trennen Sie das Gerät und schließen Sie es direkt an einen der USB-Ports an der Rückseite Ihres PCs an.
- Sollten Sie eine PCI-Karte mit zusätzlichen USB-Ports verwenden, schließen Sie das Gerät direkt an einen der USB-Ports Ihres Motherboards an.
- Versichern Sie sich, dass Sie das Gerät in denselben USB-Port eingesteckt haben wie bei der Installation der Gerätetreiber.

- Deinstallieren Sie die Gerätetreiber und installieren Sie diese neu.
- Überprüfen Sie, ob der USB-Port Ihres Computers funktioniert.
- Überprüfen Sie, ob die USB-Ports in den BIOS-Einstellungen Ihres Computers aktiviert sind.
- Sollten Ihre BIOS-Einstellungen die Legacy-USB Funktion haben, so deaktivieren Sie diese.
- Windows schaltet angeschlossene USB-Geräte nach längerer Inaktivität auf Energiesparmodus. Schließen Sie das Gerät erneut an oder schalten Sie die Energiesparfunktion aus. Klicken Sie hierfür rechts auf **Arbeitsplatz** und wählen Sie **Verwalten**. Klicken Sie auf **Geräte-Manager** → **USB-Controller** → **USB-Root-Hub**. Wählen Sie „Energieverwaltung“ und entfernen Sie den Haken im oberen Feld.
- Windows XP erkennt die USB-Ports von Motherboards mit dem AMD 754 Chipsatz in vielen Fällen nicht. Installieren Sie in diesem Fall die **Bus Master Drivers** oder wenden Sie sich direkt an den Kundenservice des Herstellers.

Windows versucht das Gerät jedes Mal, wenn es angeschlossen wird, neu zu installieren.

- Überprüfen Sie, ob die passenden Gerätetreiber installiert sind.
- Versichern Sie sich, dass Sie das Gerät in denselben USB-Port eingesteckt haben, den Sie auch bei der Installation verwendet haben.
- Löschen Sie die Gerätetreiber und installieren Sie diese neu.

Der Computer startet zu langsam oder überhaupt nicht mehr.

Je mehr USB-Geräte an Ihren Computer angeschlossen sind, desto länger wird das Betriebssystem zum Starten benötigen. Schließen Sie USB-Geräte erst an, nachdem der Computer hochgefahren wurde. Nicht benötigte USB-Geräte sollten vom Computer getrennt werden.

 GeneralKeys™

FRA



MODE D'EMPLOI

Tablette graphique
sans fil 2,4 GHz

PX-8179-675

SOMMAIRE

Votre nouvelle tablette graphique	35
Contenu	35
Consignes préalables	36
Consignes de sécurité	36
Conseils importants concernant le recyclage.....	37
Conseils importants sur les piles et leur recyclage.....	37
Déclaration de conformité	38
Caractéristiques techniques.....	39
Détails du produit.....	40
Dessus	40
Styler et dongle USB	41
Dessous.....	41
Mise en service	42
Installer les pilotes.....	42
Installer le logiciel.....	44
Mise en place des piles	45
Dongle USB	46

Configuration	47
Les boutons.....	48
Les raccourcis clavier	49
Zone de travail	51
Test de pression	52
Utilisation avec des programmes spéciaux	53
Logiciels de graphisme.....	53
Programmes OCR.....	53
Remplacement de la pointe du stylet.....	55
Dépannage	56

VOTRE NOUVELLE TABLETTE GRAPHIQUE

Chère cliente, cher client,

Nous vous remercions pour l'achat de cet article. Réalisez tous vos dessins, graphiques ou lettres à la main. Oubliez les souris fastidieuses et peu précises, cette tablette confortable permet de modifier des photos, créer des dessins et des croquis, tout cela de manière rapide et intuitive à l'écran, comme sur une feuille de papier.

Afin d'utiliser au mieux votre nouveau produit, veuillez lire attentivement ce mode d'emploi et respecter les consignes et astuces suivantes.

Contenu

- Tablette graphique
- Stylet
- Câble USB
- Dongle USB
- CD logiciel
- 2 piles AA (Mignon)
- 1 pile AAA (Micro)
- 4 pointes de rechange
- Pince pour retirer les pointes
- Mode d'emploi

Importé par :
PEARL DIFFUSION Sarl
6 rue de la Scheer Z.I. Nord
67600 Sélestat

CONSIGNES PRÉALABLES

Consignes de sécurité

- Ce mode d'emploi vous permet de vous familiariser avec le fonctionnement du produit. Conservez-le afin de pouvoir le consulter en cas de besoin.
- Concernant les conditions de garantie, veuillez contacter votre revendeur. Veuillez également tenir compte des conditions générales de vente !
- Veuillez à utiliser le produit uniquement comme indiqué dans la notice. Une mauvaise utilisation peut endommager le produit ou son environnement.
- Le démontage ou la modification du produit affecte sa sécurité. Attention, risque de blessure !
- Manipulez le produit avec précaution. Un coup, un choc, ou une chute, même de faible hauteur, peuvent l'endommager.
- Maintenez ce produit à l'écart de températures extrêmes et de l'humidité.
- Ne plongez jamais le produit dans l'eau ni dans aucun autre liquide.
- N'utilisez pas la tablette comme tapis de souris !



ATTENTION :

Le fabricant décline toute responsabilité en cas de dégâts dus à une mauvaise utilisation. Sous réserve de modification et d'erreur !

Conseils importants concernant le recyclage

Cet appareil électronique ne doit pas être jeté dans la poubelle de déchets ménagers. Pour l'enlèvement approprié des déchets, veuillez vous adresser aux points de ramassage publics de votre municipalité. Les détails concernant l'emplacement d'un tel point de ramassage et des éventuelles restrictions de quantité existantes par jour/mois/année, ainsi que sur des frais éventuels de collecte, sont disponibles dans votre municipalité.

Conseils importants sur les piles et leur recyclage

Les piles ne doivent **PAS** être jetées dans la poubelle ordinaire. La législation oblige aujourd'hui chaque consommateur à jeter les batteries usagées dans les poubelles spécialement prévues à cet effet. Vous pouvez déposer vos piles dans les déchetteries municipales et dans les lieux où elles sont vendues.

- Les accus délivrent parfois une tension plus faible que les piles alcalines. Dans la mesure du possible, utilisez l'appareil avec des piles alcalines plutôt que des accus.
- Maintenez les piles hors de portée des enfants.
- Les piles dont s'échappe du liquide sont dangereuses. Ne les manipulez pas sans gants adaptés.
- N'ouvrez pas les batteries/piles, ne les jetez pas au feu.
- Les piles normales ne sont pas rechargeables. Attention : risque d'explosion !
- N'utilisez ensemble que des piles du même type, et remplacez-les toutes en même temps !
- Retirez les piles de l'appareil si vous ne comptez pas l'utiliser pendant un long moment.

Déclaration de conformité

La société Pearl Agency déclare ce produit PX-8179 conforme aux directives du Parlement Européen concernant les équipements hertziens et les équipements terminaux de télécommunication.

PEARL Agency GmbH
PEARL-Str. 1-3
79426 Buggingen
Allemagne
01.07.2011



Le formulaire de conformité détaillé est disponible sur www.pearl.de.
Sur le côté gauche de la page, cliquez sur **Support (FAQ, Treiber & Co.)**.
Saisissez dans le champ de recherche la référence de l'article, PX-8179.



CARACTÉRISTIQUES TECHNIQUES

Interface	USB 1.1
Résolution (LPI)	4000
Niveaux de pression	1024
Taux de mise à jour	165 RPS (rapports par seconde)
Touches de fonction	8
Zone sensitive	203,2 x 127 mm (8" x 5")
Dimensions (stylet)	136,8 x 15,47 mm
Consommation	180 μ W (stylet)
Autonomie pile (stylet)	5000 h minimum
Dimensions (tablette)	289,23 x 260,67 x 23,59 mm
Configuration système minimum requise :	Windows XP/ Vista /7, Mac OS 10.4.11, 10.5.8, 10.6

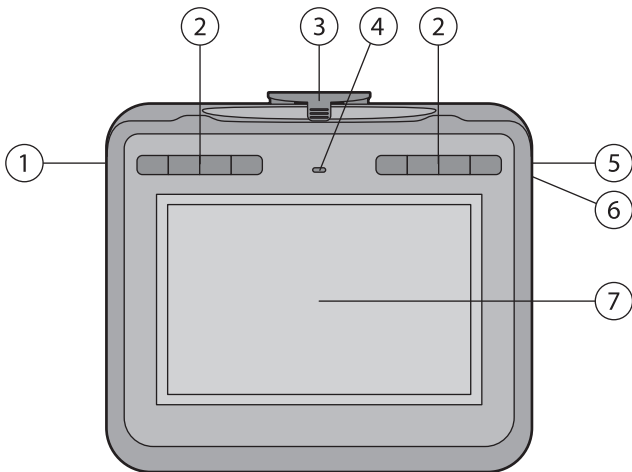
DETAILS DU PRODUIT

Dessus

1. Bouton „Resume“
2. Raccourcis clavier
3. Support pour stylet
4. Témoin LED de fonctionnement
5. Interrupteur marche/arrêt
6. Port mini-USB
7. Tablette de dessin

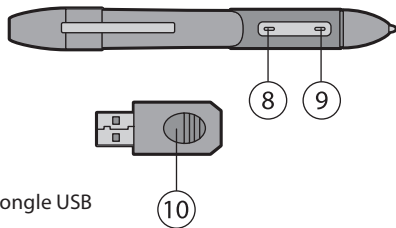


Si, après une longue période d'inactivité, la tablette graphique s'est placée en mode veille, vous pouvez la réactiver en appuyant sur la touche „Resume“.

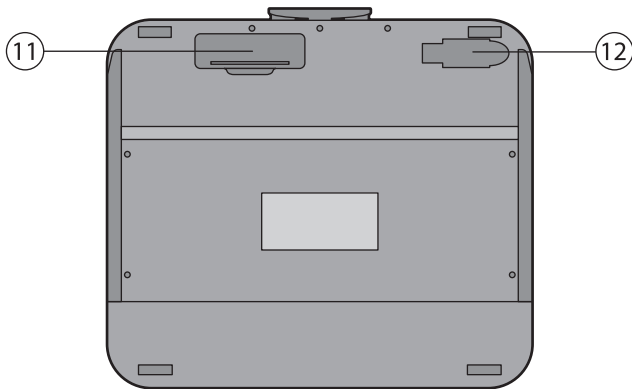


Stylet et dongle USB

- 8. Bouton 2
- 9. Bouton 1
- 10. Dongle

**Dessous**

- 11. Compartiment à piles
- 12. Compartiment pour dongle USB



MISE EN SERVICE

Installer les pilotes

1. Insérez le CD logiciel fourni dans un lecteur de votre ordinateur. Une nouvelle fenêtre s'affiche. Cliquez sur **setup.exe**.

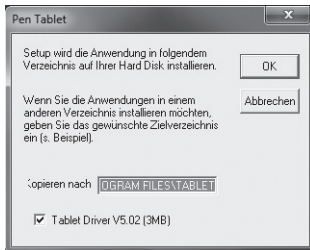


2. Si tel n'est pas le cas, exécutez le fichier **setup.exe** du CD via **Poste de travail/Ordinateur**

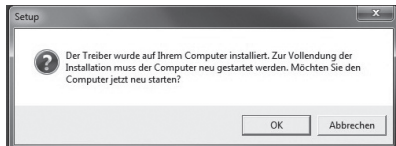
3. Cliquez sur **Driver Setup**.



4. Une nouvelle fenêtre s'ouvre. Dans le cadre en bas de la fenêtre, choisissez l'endroit où les pilotes doivent être enregistrés. Pour commencer l'installation, cliquez sur **OK**.



- Attendez que l'installation soit terminée.
Cliquez sur **OK** et redémarrez votre ordinateur pour utiliser les pilotes.

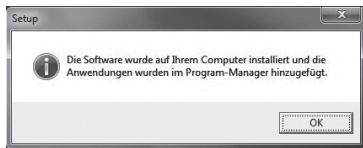


Installer le logiciel

- Démarrez **setup.exe** via le CD logiciel.
- Cliquez sur **Tablet Software Setup**.
- Dans le cadre en bas de la fenêtre, choisissez l'endroit où le logiciel doit être enregistré. Cliquez sur **OK**.



4. Cliquez sur **OK**.



Mise en place des piles

- **Tablette graphique**

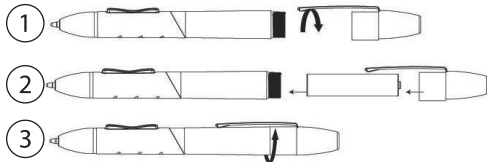
Retournez la tablette graphique et ouvrez le compartiment à piles situé en-haut à gauche.

Insérez 2 piles de type AA. Respectez les consignes de polarité inscrites à l'intérieur du compartiment. Refermez le compartiment à piles.

- **Stylet**

Dévissez le stylet.

Insérez une pile de type AAA. La borne positive doit être orientée vers le couvercle et le pôle négatif à l'intérieur du stylet. Revissez le stylet.

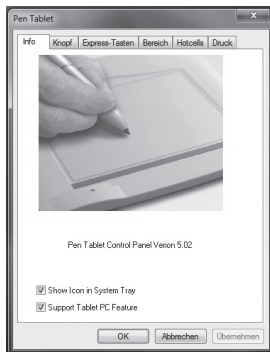


Dongle USB

Retournez la tablette graphique et retirez le dongle USB de son compartiment. Connectez le dongle USB à un port USB de votre ordinateur alors allumé. La tablette graphique est reconnue par Windows et est prête à être utilisée.

CONFIGURATION

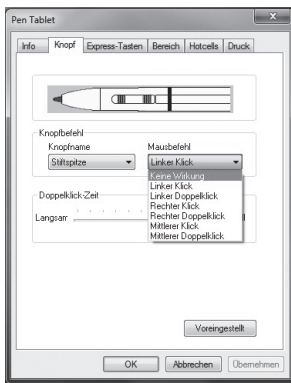
Vous pouvez régler les fonctions de la tablette graphique et du stylet en fonction de vos besoins. Sous Windows, une nouvelle icône apparaît dans la barre des tâches : double-cliquez dessus pour ouvrir l'application d'utilisation de la tablette.



NOTE :

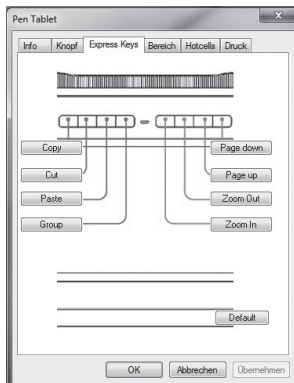
Sous Windows, vous pouvez définir dans ce premier écran d'information si l'icône de gestion de la tablette doit être affichée dans la barre des tâches ou non.

Les boutons



Dans cette fenêtre, vous pouvez assigner des fonctions aux deux boutons du pouce et à la pointe du stylet. Vous pouvez également régler la sensibilité d'un double-clic. Vous pouvez aussi rétablir les paramètres standards de ces boutons.

Les raccourcis clavier



Ce menu de paramètres vous permet de modifier les fonctions des touches de raccourcis du haut. Les réglages par défaut sont pris en charge par Windows et Mac OS immédiatement après l'installation du pilote et sont marqués sur la tablette graphique.

Commandes standard :

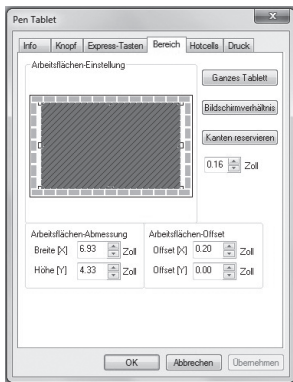
Touche	Action
Copy (Copier)	Copie des objets ou des données dans la mémoire cache
Cut (Couper)	Coupe des objets ou des données et les copie dans la mémoire cache

Paste (Coller)	Ajoute des objets ou données copiés ou collés de la mémoire cache
Group (Grouper)	Groupe tous les objets sélectionnés
Zoom In (Zoomer)	Agrandit l'image en cours
Zoom Out (Dézoomer)	Réduit l'image en cours
Page Up (Défiler vers le haut)	Fait défiler les pages précédentes
Page Down (Défiler vers le bas)	Fait défiler les pages suivantes

Le fait de redéfinir la fonction des touches vous permet de leur attribuer les fonctions ou les raccourcis que vous utilisez le plus, et ce de la manière qui vous convient le mieux : raccourcis, fonctions générales, navigateur Internet et e-mail, lancement de programmes prédéfinis, fonctions multimédia ou fonctions de souris. Vous pouvez également renommer les fonctions concernées.

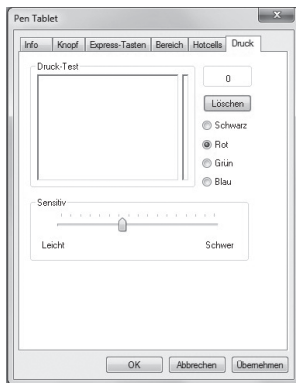
Vous pouvez ainsi personnaliser totalement les raccourcis afin d'augmenter considérablement votre flux de travail et donc votre efficacité.

Zone de travail



Ce menu de réglages vous permet d'adapter la zone de travail de votre tablette graphique aux mesures de votre écran ou à celles de la zone de travail proposée directement par le logiciel que vous utilisez. Vous pouvez utiliser des valeurs reconnues automatiquement, définir vous mêmes ces valeurs (en pouces) ou déterminer la taille de votre zone de travail avec Click&Drag (cliquer et tirer).

Test de pression



Ce menu de réglages vous donne la possibilité de tester la sensibilité de la pointe du stylet et de la paramétrer.



NOTE :

Chaque personne tient le stylet à sa façon et perçoit le contact avec les supports d'écriture de façon différente. Le réglage de la sensibilité du stylet vous aide à retrouver une sensation naturelle lorsque vous écrivez ou dessinez, comme vous le faites sur une feuille de papier, pour que vous n'exerciez pas de pression trop forte ou trop faible sur la tablette.

UTILISATION AVEC DES PROGRAMMES SPÉCIAUX

Logiciels de graphisme

La tablette graphique vous aide à travailler rapidement, proprement et efficacement dans des logiciels de graphisme tels que Adobe Photoshop, Corel Photo Paint, Corel Draw ou Adobe Illustrator.

En plus des fonctions classiques des outils de dessin, vous pouvez obtenir des traits de dessin naturels grâce aux 1024 niveaux de pression de la pointe du stylet. La pointe très sensible du stylet vous permet aussi d'intégrer des éléments calligraphiques ou des coups de pinceaux artistiques dans vos graphismes.



Programmes OCR

La tablette graphique vous permet également d'utiliser des programmes OCR (reconnaissance optique des caractères) qui reconnaissent les caractères de textes écrits à la main et les transcrivent en textes numériques pour pouvoir ensuite les traiter par ordinateur (avec un logiciel de traitement de texte).

Ainsi, si vous préférez écrire à la main plutôt que taper sur un clavier, la tablette graphique et un logiciel OCR approprié vous aident à rédiger vos textes et les transformer ensuite en textes exploitables par l'ordinateur.

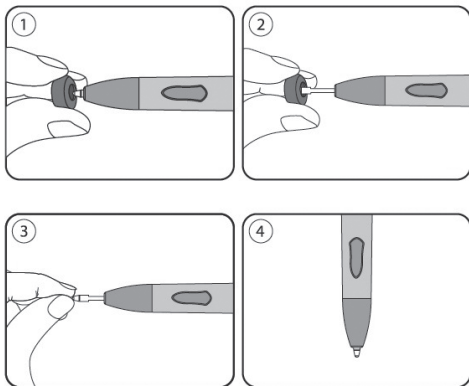
Vous trouverez de nombreux types de logiciels OCR, correspondant à votre système d'exploitation, auprès des nombreux développeurs, fabricants et revendeurs de logiciels et matériels informatiques.

Sous Windows 7 et MacOS, des programmes OCR sont déjà intégrés au système d'exploitation et s'activent automatiquement dès que vous connectez la tablette graphique et installez les pilotes.



Remplacement de la pointe du stylet

Pour changer la pointe d'écriture, pressez la pointe usée avec la pince fournie, de façon la plus verticale possible. Tirez ensuite la pointe vers l'extérieur. Insérez une pointe neuve à la place de l'ancienne.



DÉPANNAGE

**NOTE :**

Lorsque vous branchez un périphérique USB sur un hub ou un switch, des incidents peuvent être causés par un de ces éléments. Suivez alors les consignes et astuces suivantes, tant pour l'appareil USB lui-même que pour les appareils intermédiaires.

Le périphérique USB n'est pas reconnu

- Vérifiez que l'appareil est allumé.
- Vérifiez que votre ordinateur respecte les conditions système requises (voir page 39).
- Débranchez le périphérique de votre ordinateur. Redémarrez le système d'exploitation et rebranchez le périphérique.
- Si vous branchez l'appareil sur un hub USB, tentez plutôt un branchement direct sur l'ordinateur.
- Vérifiez que les bons pilotes sont installés.
- Les ports USB situés à l'avant de votre PC ne fournissent souvent pas assez de courant ou sont totalement désactivés. Débranchez l'appareil et branchez-le directement à un port USB à l'arrière du PC.
- Si vous utilisez une carte d'extension PCI avec des ports USB supplémentaires, préférez le branchement direct sur un des ports de la carte mère.
- Vérifiez que l'appareil est branché dans le même port USB que celui utilisé lors de l'installation.
- Désinstallez les pilotes et réinstallez-les.

- Vérifiez que le port USB utilisé sur votre ordinateur fonctionne bien.
- Vérifiez que les ports USB de votre ordinateur sont activés dans le BIOS.
- Désactivez la fonction Legacy-USB si votre BIOS le permet.
- Après une longue période d'inactivité, Windows passe automatiquement les périphériques USB connectés en mode économie d'énergie. Rebranchez l'appareil ou désactivez le mode économie d'énergie. Pour cela, allez dans le **Panneau de configuration** puis **Outils d'administration**. Cliquez sur **Gestion de l'ordinateur** ➔ **Gestionnaire de périphériques** ➔ **Contrôleurs de bus USB**. Choisissez «Gestion de l'alimentation» et décochez la case du haut.
- Il arrive souvent que Windows XP ne reconnaisse pas les ports USB des cartes mères au chipset AMD 754. Dans ce cas, installez les **Bus Master Drivers** ou renseignez-vous auprès du fabricant de votre ordinateur.

Windows tente de réinstaller le matériel à chaque nouveau branchement.

- Vérifiez que les bons pilotes sont installés.
- Vérifiez que l'appareil est branché dans le même port USB que celui utilisé lors de l'installation.
- Désinstallez les pilotes et réinstallez-les.

L'ordinateur met du temps à démarrer ou ne démarre plus.

Plus vous avez branché de périphériques USB à l'ordinateur, plus il met de temps à démarrer. Attendez que l'ordinateur ait fini de démarrer avant de brancher les périphériques USB. Débranchez de votre ordinateur les périphériques USB que vous n'utilisez pas.

