

SUMIKON[®]

**Autofocus-Webcam
„WEC-260.AF“**

Bedienungsanleitung

Autofocus-Webcam „WEC-260.AF“

INHALTSVERZEICHNIS

Ihre neue Autofocus-Webcam	5
Lieferumfang.....	5
Produkteigenschaften	5
Kompatibilität	5
Wichtige Hinweise zu Beginn	6
Sicherheitshinweise & Gewährleistung	6
Wichtige Hinweise zur Entsorgung.....	7
Konformitätserklärung	8
Inbetriebnahme.....	9
Installation der Software	9
Software.....	10
Einstellungen	11
Video Capture Filter.....	11
Video Capture Pin.....	14

IHRE NEUE AUTOFOCUS-WEBCAM

Sehr geehrte Kundin, sehr geehrter Kunde,

wir danken Ihnen für den Kauf dieser Autofocus-Webcam, mit der Sie Videos und Bilder ganz bequem aufnehmen und ins Internet stellen können.

Bitte lesen Sie diese Bedienungsanleitung aufmerksam durch und befolgen Sie die Hinweise und Tipps, damit Sie Ihr neues Produkt optimal einsetzen können.

Lieferumfang

- Autofocus-Webcam
- Software-CD
- Bedienungsanleitung

Produkteigenschaften

- Autofocus: Automatische Fokussierung
- Maximale Auflösung: 800 x 600 Pixel
- Kompatible Software: alle gängigen Kommunikationsprogramme (z.B. Skype)
- Digitale Einstellungen zur Bildsteuerung

Kompatibilität

- Windows XP
- Windows Vista
- Windows 7

WICHTIGE HINWEISE ZU BEGINN

Sicherheitshinweise & Gewährleistung

- Diese Bedienungsanleitung dient dazu, Sie mit der Funktionsweise dieses Produktes vertraut zu machen. Bewahren Sie diese Anleitung daher stets gut auf, damit Sie jederzeit darauf zugreifen können.
- Sie erhalten bei Kauf dieses Produktes zwei Jahre Gewährleistung auf Defekt bei sachgemäßem Gebrauch. Bitte beachten Sie auch die allgemeinen Geschäftsbedingungen!
- Bitte verwenden Sie das Produkt nur in seiner bestimmungsgemäßen Art und Weise. Eine anderweitige Verwendung führt eventuell zu Beschädigungen am Produkt oder in der Umgebung des Produktes.
- Ein Umbauen oder Verändern des Produktes beeinträchtigt die Produktsicherheit. Achtung Verletzungsgefahr!
- Öffnen Sie das Produkt niemals eigenmächtig. Führen Sie Reparaturen nie selber aus!
- Behandeln Sie das Produkt sorgfältig. Es kann durch Stöße, Schläge oder Fall aus bereits geringer Höhe beschädigt werden.
- Halten Sie das Produkt fern von Feuchtigkeit und extremer Hitze.
- Tauchen Sie das Produkt niemals in Wasser oder andere Flüssigkeiten.

**ACHTUNG:**

Es wird keine Haftung für Folgeschäden übernommen. Technische Änderungen und Irrtümer vorbehalten!

Wichtige Hinweise zur Entsorgung

Dieses Elektrogerät gehört NICHT in den Hausmüll. Ihr neues Produkt wurde mit größter Sorgfalt entwickelt und aus hochwertigen Komponenten gefertigt. Trotzdem muss das Produkt eines Tages entsorgt werden. Die durchgestrichene Mülltonne bedeutet, dass Ihr Produkt am Ende seiner Lebensdauer getrennt vom Hausmüll entsorgt werden muss. Bitte bringen Sie in Zukunft alle elektrischen oder elektronischen Geräte zu den eingerichteten kommunalen Sammelstellen in Ihrer Gemeinde. Diese nehmen Ihre Geräte entgegen und sorgen für eine ordnungsgemäße und umweltgerechte Verarbeitung. Dadurch verhindern Sie mögliche schädliche Auswirkungen auf Mensch und Umwelt, die sich durch unsachgemäße Handhabung von Produkten am Ende von deren Lebensdauer ergeben können. Einzelheiten zum Standort einer solchen Sammelstelle und über ggf. vorhandene Mengenbeschränkungen pro Tag/ Monat/ Jahr sowie über etwa anfallende Kosten bei Abholung entnehmen Sie bitte den Informationen der jeweiligen Gemeinde.

Konformitätserklärung

Hiermit erklärt Pearl Agency GmbH, dass sich dieses Produkt PX-8186 in Übereinstimmung mit den grundlegenden Anforderungen der gängigen Richtlinien befindet.

PEARL Agency GmbH
PEARL-Str. 1-3
79426 Buggingen
Deutschland
19.07.2011

Kutschera, R.

Die ausführliche Konformitätserklärung finden Sie unter www.pearl.de. Klicken Sie auf der linken Seite auf den Link Support (FAQ, Treiber & Co.). Geben Sie anschließend im Suchfeld die Artikelnummer PX-8186 ein.

Importiert von:
PEARL Agency GmbH
PEARL-Straße 1-3
D-79426 Buggingen



INBETRIEBNAHME

Installation der Software

1. Verbinden Sie das USB-Kabel der Webcam mit einem freien USB-Port an Ihrem Computer.
2. Legen Sie die Software-CD in Ihr CD-ROM-Laufwerk ein.
3. Sollte das Installationsprogramm nicht automatisch starten, führen Sie die Installations-Datei auf der Software-CD aus.
4. Folgen Sie den Anweisungen auf dem Bildschirm, um die Installation der Software abzuschließen.
5. Nach der Installation finden Sie ein Symbol mit der Bezeichnung „D-KOP Cam“ auf Ihrem Desktop.



HINWEIS:

Sobald die Webcam mit dem Computer verbunden ist, funktionieren Webcam und das integrierte Mikrofon ohne zusätzliche Installation von Treibern. Falls Sie die mitgelieferte Software nicht verwenden wollen, warten Sie nach dem Anschluss der Webcam ab, bis Windows das Gerät automatisch erkannt und installiert hat.



HINWEIS:

Die Webcam ist mit Kommunikationsprogrammen wie Skype oder MSN kompatibel.

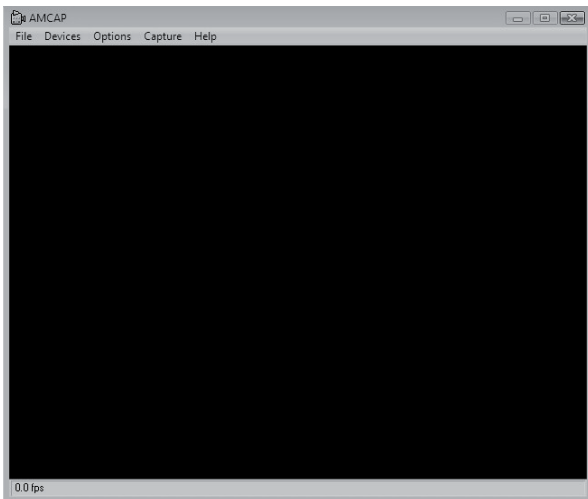
SOFTWARE

Um das Programm „D-KOP Cam“ zu starten, klicken Sie auf das Symbol auf Ihrem Desktop.



Alternativ können Sie das Programm auch über das Startmenü ausführen. Betätigen Sie dazu das Windows-Symbol und klicken Sie auf die Schaltfläche „Alle Programme“. Klicken Sie auf „USB Video Device“. Ein Untermenü öffnet sich. Klicken Sie auf „D-KOP Cam“, um das Programm zu starten.

Folgendes Fenster öffnet sich:

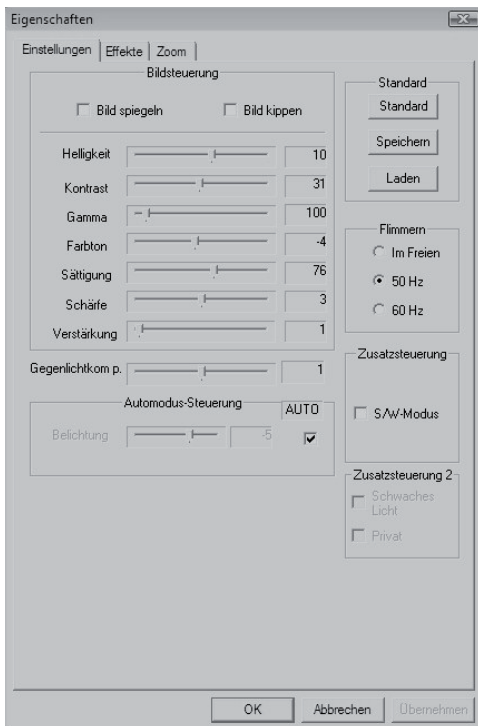


EINSTELLUNGEN

Video Capture Filter

1. Klicken Sie im Programmfenster auf „Optionen“.
2. Klicken Sie auf den Menüpunkt „Video Capture Filter...“.

Folgendes Fenster öffnet sich:



Die einstellbaren Eigenschaften der Webcam sind in drei Bereiche unterteilt, die Sie über die Reiter anwählen können.

Reiter: Einstellungen

Hier finden Sie verschiedene Optionen zur Bildsteuerung:

- Setzen Sie den Haken in dem Kästchen vor „Bild spiegeln“, um das Bild vertikal zu spiegeln.
- Setzen Sie den Haken in dem Kästchen vor „Bild kippen“, um das Bild horizontal zu spiegeln.

Die Werte für Helligkeit, Kontrast, Gamma, Farbton, Sättigung, Schärfe sowie Verstärkung können Sie mit dem Regler justieren.

Zusatzfunktionen, wie beispielsweise der „Schwarz/Weiss-Modus“, lassen sich mit einem Haken im entsprechenden Feld aktivieren oder deaktivieren.

Oben rechts im Fenster befinden sich drei Schaltflächen:

Standard:	Setzt alle Einstellungen auf die Werkseinstellungen zurück.
Speichern:	Speichert alle Einstellungen ab.
Laden:	Laden der zuletzt gespeicherten Einstellungen.

Reiter: Effekte

Hier finden Sie Einstellungsmöglichkeiten für Effekte, die Sie Ihrer Webcam hinzufügen können.

Effekte:

Aktivieren Sie einen Effekt, indem Sie auf diesen klicken.

Rahmen:

Legen Sie einen Rahmen fest, der eingeblendet wird.

Benutzerdef. Rahmen:

Aktivieren Sie einen eigenen Rahmen. Klicken Sie dazu auf die „...“-Schaltfläche. Navigieren Sie mit Hilfe des Explorerfensters zu dem Ordner, in dem sich die Rahmen-Datei befindet und wählen Sie diese aus. Klicken Sie anschließend auf die Schaltfläche „Datei laden“.



HINWEIS:

Aktivieren Sie im Hauptprogrammfenster unter dem Menüpunkt „Optionen“ die Einstellung „Preview“. Dadurch sehen Sie die verschiedenen Effekte oder Rahmen sofort Hauptprogrammfenster.

Reiter: Zoom

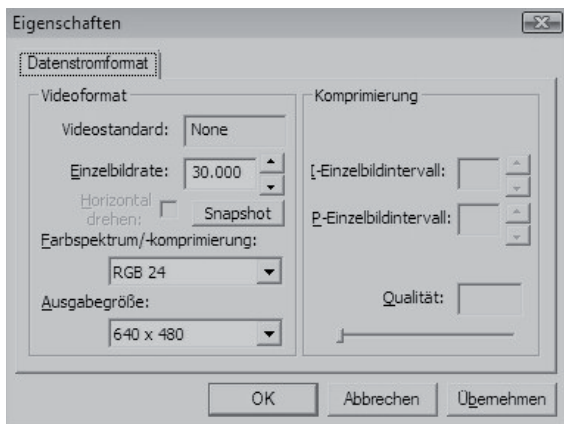
Hier können Sie die Zoomfunktion aktivieren oder deaktivieren. Ist die Zoomfunktion aktiviert, können Sie die Stärke des Zooms mit den Reglern festlegen und mit Hilfe der Navigationspfeile den Zoombereich einstellen.

Hier lässt sich auch die Gesichtserkennung ein- und ausschalten.

Video Capture Pin

1. Klicken Sie im Programmfenster auf „Optionen“.
2. Klicken Sie auf den Menüpunkt „Video Capture Pin...“.

Folgendes Fenster öffnet sich:



Hier können Sie die Einzelbildrate, Farbkomprimierung und die Ausgabegröße festlegen.

