

PX-8264-675

**SUMIKON®**

# 2in1 Dia- & Negativ-Scanner mit USB-2.0-Anschluss



Bedienungsanleitung

# 2in1 Dia- & Negativ-Scanner mit USB-2.0-Anschluss

**Einleitung**

Hinweise zur Nutzung dieser Anleitung .....6  
 Sicherheitshinweise .....8  
 Wichtige Hinweise zur Entsorgung .....9  
 Konformitätserklärung .....9

**Produktinformationen**

Produktdetails .....10  
 Stromanschluss .....11  
 Scanner reinigen .....11  
 Vorbereiten der Halterungen .....12

**Verwendung**

Software-Installation .....14  
 Aktivierung .....15  
 Scannen .....16  
 Weitere Funktionen .....18

**Anhang**

Technische Daten ..... 20  
 Systemanforderungen ..... 20  
 USB-Problemlösungen .....21  
 Reinigung und Pflege ..... 23  
 Kontakt und Support ..... 25

# EINLEITUNG

**Sehr geehrte Kundin, sehr geehrter Kunde,**

vielen Dank für den Kauf dieses Dia- und Negativ-Scanners. Konservieren Sie Ihre Bilddokumente schnell und einfach digital.

Bitte lesen Sie diese Bedienungsanleitung und befolgen Sie die Hinweise und Tipps, damit Sie Ihren Scanner optimal einsetzen können.



**Lieferumfang**

- Dia-Scanner
- USB-Kabel
- Dia-Rahmen
- Reinigungstuch
- Software-CD
- Bedienungsanleitung

## HINWEISE ZUR NUTZUNG DIESER ANLEITUNG

Um diese Bedienungsanleitung möglichst effektiv nutzen zu können, ist es notwendig vorab einige Begriffe und Symbole zu erläutern, die Ihnen im Verlauf dieser Anleitung begegnen werden.

### Verwendete Symbole

	Dieses Symbol steht für mögliche Gefahren und wichtige Informationen im Umgang mit diesem Produkt. Es wird immer dann verwendet, wenn Sie eindringlich auf etwas hingewiesen werden sollen.
	Dieses Symbol steht für nützliche Hinweise und Informationen, die im Umgang mit dem Produkt helfen sollen „Klappen zu umschiffen“ und „Hürden zu nehmen“.

### Verwendete Textmittel

<b>GROSSBUCHSTABEN</b>	Großbuchstaben werden immer dann verwendet, wenn es gilt Tasten, Anschluss- oder andere Produkt-Beschriftungen kenntlich zu machen.
<b>Fettschrift</b>	Fettschrift wird immer dann eingesetzt, wenn Menüpunkte oder genau so bezeichnete Ausdrücke in der Software des Produktes verwendet werden.

<ol style="list-style-type: none"><li>1. Aufzählungen</li><li>2. Aufzählungen</li><li>3. Aufzählungen</li></ol>	Aufzählungen werden immer dann verwendet, wenn Sie eine bestimmte Reihenfolge von Schritten befolgen oder die Merkmale des Produktes beziffert werden sollen.
<ul style="list-style-type: none"><li>• Unterpunkte</li><li>• Unterpunkte</li><li>• Unterpunkte</li></ul>	Unterpunkte werden immer dann verwendet, wenn mehrere Informationen aufgelistet werden. Sie dienen hauptsächlich zur besseren Hervorhebung der einzelnen Informationen.

### Gliederung

Diese Anleitung ist untergliedert in sechs grundlegende Bestandteile:

Einleitung	Erläuterungen zur Nutzung dieser Anleitung, Wichtige Hinweise zur Sicherheit im Umgang mit dem Produkt.
Produktübersicht	Detaillierte Informationen zum Produkt und seinen Anschlüssen sowie der ersten Schritte für den Einsatz.
Verwendung	Grundlegende Bedienung des Produktes und das Scannen von Bildern.
Anhang	Problemlösungen, Technische Daten, Pflegehinweise und Kontaktdaten

## SICHERHEITSHINWEISE

- Diese Bedienungsanleitung dient dazu, Sie mit der Funktionsweise dieses Produktes vertraut zu machen. Bewahren Sie diese Anleitung daher stets gut auf, damit Sie jederzeit darauf zugreifen können.
- Ein Umbauen oder Verändern des Produktes beeinträchtigt die Produktsicherheit. Achtung Verletzungsgefahr!
- Öffnen Sie das Produkt niemals eigenmächtig. Führen Sie Reparaturen nie selbst aus!
- Behandeln Sie das Produkt sorgfältig. Es kann durch Stöße, Schläge oder Fall aus bereits geringer Höhe beschädigt werden.
- Halten Sie das Produkt fern von Feuchtigkeit und extremer Hitze.
- Tauchen Sie das Produkt niemals in Wasser oder andere Flüssigkeiten.
- Technische Änderungen und Irrtümer vorbehalten!



## WICHTIGE HINWEISE ZUR ENTSORGUNG

Dieses Elektrogerät gehört nicht in den Hausmüll. Für die fachgerechte Entsorgung wenden Sie sich bitte an die öffentlichen Sammelstellen in Ihrer Gemeinde. Einzelheiten zum Standort einer solchen Sammelstelle und über ggf. vorhandene Mengenbeschränkungen pro Tag / Monat / Jahr entnehmen Sie bitte den Informationen der jeweiligen Gemeinde.

## KONFORMITÄTSERKLÄRUNG

Hiermit erklärt PEARL.GmbH, dass sich das Produkt PX-8264 in Übereinstimmung mit der Niederspannungsrichtlinie 2006/95/EG und der EMV - Richtlinie 2004/108/EG befindet.

PEARL.GmbH • PEARL-Str. 1-3 • D-79426 Buggingen

Dipl. Ing. (FH) El. Nachrichtentechnik Andreas Kurtasz  
Leiter Qualitätswesen  
25.09.2012

Die ausführliche Konformitätserklärung finden Sie unter [www.pearl.de](http://www.pearl.de). Klicken Sie auf der linken Seite auf den Link Support (FAQ, Treiber & Co.). Geben Sie anschließend im Suchfeld die Artikelnummer NC-8264 ein.

# PRODUKTINFORMATIONEN

## PRODUKTDDETAILS

1. Scan-Taste
2. Bildfach

### Rückseite

3. USB-Stromanschluss



## STROMANSCHLUSS

Stecken Sie den Mini-USB-Stecker des mitgelieferten USB-Kabels in den USB-Port des Scanners und verbinden Sie das andere Ende des Kabels mit dem USB-Port eines Computers. Verwenden Sie hierbei keinen Port an der Vorderseite des Gehäuses, da diese eventuell nicht genug Strom für den Betrieb des Scanners liefern. Schließen Sie den Scanner auch nicht an ein Hub oder eine Verlängerung an.

Nach dem Anschließen meldet Ihr PC, dass neue Hardware gefunden wurde. Der Treiber wird automatisch eingerichtet (Plug & Play). Hierfür ist keine Software erforderlich.

Der Scanner besitzt eine TWAIN-kompatible Schnittstelle. Sie können den Scanner mit jedem beliebigen Bildbearbeitungsprogramm mit entsprechender TWAIN-Schnittstelle verwenden.

Die Software „Blaze Photo“ befindet sich im Lieferumfang auf der CD-ROM.

## SCANNER REINIGEN

Reinigen Sie den Scanner wie hier gezeigt mit dem mitgelieferten Reinigungstuch bevor Sie ihn verwenden.



## VORBEREITEN DER HALTERUNGEN

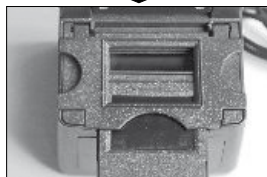
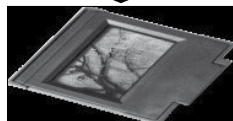
### Filme einlegen

Legen Sie den Film mit der glänzenden Seite nach oben ein. Öffnen Sie den Film-/Diahalter wie auf der Abbildung dargestellt.



### Dias einlegen

Legen Sie ein Dia oder einen Film (135 oder 110) wie auf der Abbildung dargestellt in die Halterung ein.

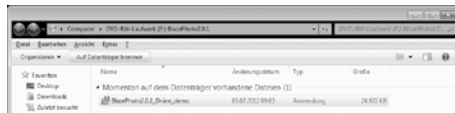


# VERWENDUNG

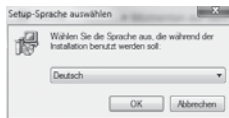
## SOFTWARE-INSTALLATION

Bevor Sie mit dem Scannen beginnen können, muss zuerst die Software **Blaze Photo 2.0** installiert werden. Befolgen Sie die folgenden Schritte, um die Installation auszuführen.

1. Legen Sie die Software-CD in ein freies CD/DVD-Laufwerk Ihres Computers.
2. Öffnen Sie Ihren **Arbeitsplatz/Computer**.
3. Öffnen Sie das Laufwerk, das **BlazePhoto2.0.1** anzeigt.
4. Starten Sie die Datei **BlazePhoto2.0.1** mit einem Doppelklick



5. Windows kann eine Warnabfrage anzeigen, dass das Programm nicht bekannt ist. Die Installation kann nur fortgesetzt werden, wenn Sie dies hier bestätigen.
6. Wählen Sie die gewünschte Sprache der Installation und klicken Sie auf **OK**.



7. Der Installationsassistent wird gestartet und leitet Sie durch den Rest der Programminstallation.



8. Folgen Sie den Anweisungen des Installationsassistenten, bis das Programm installiert wurde.





## AKTIVIERUNG

Befolgen Sie die Hinweise zur Aktivierung, wenn Sie **Blaze Photo** zum ersten Mal starten. Sie werden aufgefordert einen Benutzernamen, ein Passwort und eine E-Mail-Adresse zur Registrierung einzugeben. Erst nach der Aktivierung wird das Programm zur Vollversion. Zur Aktivierung ist eine Internetverbindung erforderlich.

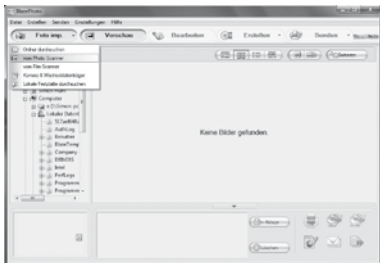


### HINWEIS:

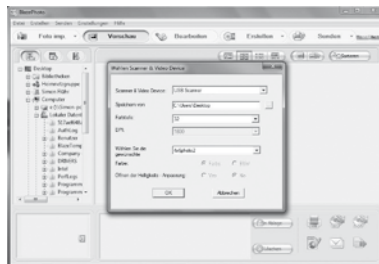
Die Aktivierungsnummer finden Sie auf der CD-Hülle. Bitte bewahren Sie diese Nummer für eine eventuelle Neuinstallation gut auf.

## SCANNEN

Starten Sie das Programm **Blaze Photo**. Wählen Sie „**Foto imp.**“ und den Menüpunkt „**vom Photo Scanner**“.

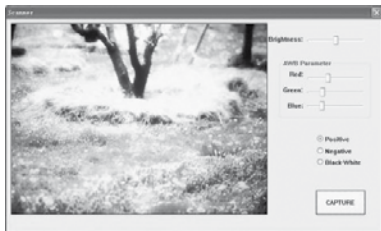


Wählen Sie unter „Scanner & Video Device“ die Option „**Dnine USB Scanner**“. Wählen Sie unter „Speichern von“ den Speicherort für Ihre Bilder. Nehmen Sie die gewünschten Einstellungen vor und klicken Sie auf **OK**.



Nehmen Sie die letzten Einstellungen vor dem Scan vor.

Brightness	Helligkeit
AWB Parameter	Farbtiefeinstellungen
Red	Rot
Green	Grün
Blue	Blau
Positive	Diapositiv (Diabild)
Negative	Dianegativ (Diafilm)
Black-White	Schwarz-Weiß
CAPTURE	Aufnehmen/Scannen



Starten Sie den Scanvorgang, indem Sie „**CAPTURE**“ klicken oder die SCAN-Taste am Gerät drücken.

## WEITERE FUNKTIONEN

BlazePhoto ist ein leistungsstarkes und umfassendes Werkzeug, welches Funktionen für die Verwaltung von digitalen Fotos wie Import, Vorschau, Sortieren, Editieren, Präsentieren und Sharing vereint.

Es lässt Sie auf flexible Art und Weise Bilder ordnen, anschauen und editieren. Es stellt mehrere Sharingoptionen zur Auswahl. Sie können Ihre Bilder drucken, als E-Mail versenden, auf CD brennen, eine Diashow auf DVD bringen oder ein HTML-Album erstellen.

BlazePhoto unterstützt die bekanntesten Bildformate wie JPG, BMP, TIF, GIF, PNG, WMF, EMF und andere. BlazePhoto unterstützt auch EXIF2.1. Editierte oder konvertierte JPG- oder TIF-Bilder verlieren daher nicht ihre EXIF-Information.

### Hauptmerkmale

- **Fotos importieren:**  
Vom Speicherort Ihrer Bilder unabhängig erlaubt Ihnen BlazePhoto, digitale Bilder von der Festplatte, dem CD/DVD-Laufwerk, von DC/DV, der Webkamera und anderen Wechseldatenträgern zu importieren. BlazePhoto kann in Echtzeit Bilder von einer PC-Kamera erfassen und abspeichern, Bilder zwischen CD und Festplatte übertragen und gestattet Ihnen, nach Ihrem gewünschten Bild frei zu suchen.
- **Fotos sortieren:**  
BlazePhoto sortiert Bilder mittels Tags (Markierungsmerkmale), die bestimmten Menschen, Orten, Ereignissen oder Ihren eigenen Vorgaben entsprechen.

- **Fotos editieren:**  
Editieren Sie Ihre Bilder mit den vielen beliebten Editierfunktionen wie Rotieren, Beschneiden, Spiegeln, Skalieren usw. Es unterstützt Bildverbesserungsfunktionen wie Rote Augen entfernen, Farbe anpassen oder Verwischen/Schärfen.
- **Fotos präsentieren:**  
Stellen Sie einzelne oder mehrere Bilder in einem HTML-Album zusammen, brennen Sie sie auf eine CD oder stellen Sie eine Diashow auf DVD her.
- **Foto-Sharing:**  
Drucken Sie einzelne oder mehrere Bilder, versenden Sie sie in einer E-Mail oder verändern Sie die Bildgröße, Format und Namen mehrere Bilddateien auf einmal.

## ANHANG

### TECHNISCHE DATEN

Bildsensor	2,0 Megapixel (1500 x 1200) 1,5" CMOS-Sensor
Farbbalance	Automatisch
Belichtungssteuerung	Automatisch
Scan-Qualität	1900 dpi
Scharfstellen	Fixfokus
PC-Schnittstelle	USB 2.0
Dateiformat	JPEG
Stromversorgung	5 V über USB-Anschluss
Abmessungen	87 (H) x 90 (B) x 75 (T) mm
Gewicht	300 g

### SYSTEMANFORDERUNGEN

- Pentium® P4 1,6 GHz oder entsprechender AMD Athlon
- Freie USB 2.0 Schnittstelle
- Mindestens 512 MB RAM
- Windows® XP Service Pack II / Vista™, Windows 7 (32/64-Bit)



### HINWEIS:

*Der Scanner darf nicht an einem USB-Switch oder einer USB-Verlängerung verwendet werden. Verbinden Sie ihn direkt mit Ihrem Computer.*

### Der Scanner wird nicht erkannt

- Überprüfen Sie, ob Ihr Computer die Systemvoraussetzungen für das Gerät erfüllt.
- Trennen Sie das Gerät von Ihrem Computer. Starten Sie Ihr Betriebssystem neu und schließen Sie das Gerät erneut an.
- Überprüfen Sie, ob die passenden Gerätetreiber installiert sind.
- Die USB-Ports an der Vorderseite eines PCs liefern häufig nicht genug Strom oder sind sogar ganz außer Funktion. Trennen Sie das Gerät und schließen Sie es direkt an einen der USB-Ports an der Rückseite Ihres PCs an.
- Sollten Sie eine PCI-Karte mit zusätzlichen USB-Ports verwenden, schließen Sie das Gerät direkt an einen der USB-Ports Ihres Motherboards an.
- Versichern Sie sich, dass Sie das Gerät in denselben USB-Port eingesteckt haben wie bei der Installation der Gerätetreiber.
- Überprüfen Sie, ob der USB-Port Ihres Computers funktioniert.
- Überprüfen Sie, ob die USB-Ports in den BIOS-Einstellungen Ihres Computers aktiviert sind.
- Sollten Ihre BIOS-Einstellungen die Legacy-USB Funktion haben, so deaktivieren Sie diese.

- Windows schaltet angeschlossene USB-Geräte nach längerer Inaktivität auf Energiesparmodus. Schließen Sie das Gerät erneut an oder schalten Sie die Energiesparfunktion aus. Klicken Sie hierfür rechts auf **Arbeitsplatz** und wählen Sie **Verwalten**. Klicken Sie auf **Geräte-Manager** ➔ **USB-Controller** ➔ **USB-Root-Hub**. Wählen Sie „Energieverwaltung“ und entfernen Sie den Haken im oberen Feld.

### Windows versucht das Gerät jedes Mal, wenn es angeschlossen wird, neu zu installieren.

Versichern Sie sich, dass Sie das Gerät in denselben USB-Port eingesteckt haben, den Sie auch bei der Installation verwendet haben.

### Der Computer startet zu langsam oder überhaupt nicht mehr.

Je mehr USB-Geräte an Ihren Computer angeschlossen sind, desto länger wird das Betriebssystem zum Starten benötigen. Schließen Sie USB-Geräte erst an, nachdem der Computer hochgefahren wurde. Nicht benötigte USB-Geräte sollten vom Computer getrennt werden.

## REINIGUNG UND PFLEGE

Entstauben Sie das Gerät regelmäßig mit einem leicht angefeuchteten Mikrofasertuch. Zur Beseitigung hartnäckiger Verschmutzungen können Sie auch eine PH-neutrale Reinigungsflüssigkeit verwenden.

Es wird empfohlen, die Oberfläche des Glases regelmäßig mit Hilfe des mitgelieferten Reinigungstuchs zu reinigen, um dauerhaft ein klares Bild zu erzeugen. Bitte achten Sie darauf, dass die Träger und Rahmen für Ihre Filmnegative / Dias vor dem Einführen in den Film- und Diascanner sauber sind. Staub oder Schmutz von den Negativen und Rahmen können die Qualität der eingescannten Bilder beeinträchtigen.



## Aufbewahrung

Falls Sie den Scanner für längere Zeit nicht verwenden, beachten Sie bitte die folgenden Punkte.

- Verpacken Sie den Scanner wieder in der Originalverpackung.
- Bewahren Sie den Scanner nur in Räumen mit stabiler Zimmertemperatur auf. Räume mit starken Temperaturschwankungen wie Keller und Garagen sind hierfür nicht geeignet.
- Bewahren Sie den Scanner nur an sonnengeschützten Orten auf.

## Transport

Transportieren Sie den Scanner nur in seiner Originalverpackung. Der USB-Port des Scanners und die Stecker des Kabels dürfen nicht offen und ungeschützt sein.



### **ACHTUNG:**

*Lassen Sie den Scanner keinesfalls im Auto liegen. Er kann durch extreme Temperaturen im Sommer und Winter beschädigt werden.*

## KONTAKT UND SUPPORT

Wenden Sie sich bei technischen Fragen, Produktmängeln oder Reklamationsfällen an die Serviceabteilung Ihres Händlers.

### **Telefonischer Kontakt**

Montag bis Freitag von 8:00 bis 20:00 Uhr.

Telefon: 07631 / 360-300

### **Online-Unterstützung**

Web-Adresse: <http://www.pearl.de/support/>

E-Mail: [kundenbetreuung@pearl.de](mailto:kundenbetreuung@pearl.de)

### **Adresse**

PEARL.GmbH

PEARL-Straße 1-3

79426 Buggingen

Deutschland