

SUMIKON®

PX-8300-675

„DSC-36.hd“

kabellose HD-Überwachungskamera,
USB-programmierbar

Bedienungsanleitung

„DSC-36.hd“

kabellose HD-Überwachungskamera,
USB-programmierbar

INHALTSVERZEICHNIS

Einleitung

Ihre neue Sicherheitskamera	8
Lieferumfang	8
Zusätzlich benötigt:	8
Hinweise zur Nutzung dieser Bedienungsanleitung	9
Verwendete Symbole	9
Verwendete Textmittel	10
Gliederung	10
Wichtige Hinweise zu Beginn	11
Sicherheit	11
Entsorgung	11
Produktdetails	12
Systemvoraussetzungen	13

Verwendung

Grundlagen	16
Bedienelemente	16
LED-Anzeige	17
Normale Verwendung	17
LED-Anzeige beim Laden an einem Netzteil	18
LED-Anzeige beim Anschluss an den Computer	18
Vorbereitung	19
Akku laden	19
microSD-Karte einsetzen / entnehmen	20
Software installieren	21

Aufnahmen	22
Aufnahmen starten und beenden	22
Automatische Aufnahmen	22
Den Modus ändern	23
Aufnahmemodi	24
Anschluss an den Computer	25
USB-Datenträger	25
Erweiterte Einstellungen mit der Software	26
Zeit & Datum	27
Einstellungen	28
Optionen	30

Anhang

Konformitätserklärung	32
Troubleshooting	33
Reinigung und Pflege	37
Technische Daten	38

EINLEITUNG

IHRE NEUE SICHERHEITSKAMERA

Sehr geehrte Kundin, sehr geehrter Kunde,

vielen Dank für den Kauf dieser Sicherheitskamera. Die DSC-36.hd lässt sich mit der übersichtlichen Software direkt an Ihrem Computer einstellen und bietet optimale Möglichkeiten zur Überwachung von Fahrzeugen und Grundstücken.

Bitte lesen Sie diese Bedienungsanleitung und befolgen Sie die aufgeführten Hinweise und Tipps, damit Sie Ihre neue Sicherheitskamera optimal einsetzen können.

Lieferumfang

- Sicherheitskamera
- Software-CD
- USB 2.0-Kabel
- Netzteil
- Bedienungsanleitung



Zusätzlich benötigt:

microSD-Speicherkarte (bis 32 GB)

HINWEISE ZUR NUTZUNG DIESER BEDIENUNGSANLEITUNG

Um diese Bedienungsanleitung möglichst effektiv nutzen zu können, ist es notwendig, vorab einige Begriffe und Symbole zu erläutern, die Ihnen im Verlauf dieser Anleitung begegnen werden.

Verwendete Symbole

	Dieses Symbol steht für mögliche Gefahren und wichtige Informationen im Umgang mit diesem Produkt. Es wird immer dann verwendet, wenn der Anwender eindringlich auf etwas hingewiesen werden soll.
	Dieses Symbol steht für nützliche Hinweise und Informationen, die im Umgang mit dem Produkt helfen sollen „Klippen zu umschiffen“ und „Hürden zu nehmen“.

Verwendete Textmittel

GROSSBUCHSTABEN	Großbuchstaben werden immer dann verwendet, wenn es gilt Tasten, Anschluss- oder andere Produkt-Beschriftungen kenntlich zu machen.
Fettschrift	Fettschrift wird immer dann eingesetzt, wenn Menüpunkte oder genau so bezeichnete Ausdrücke in der Software des Produktes verwendet werden.
<ol style="list-style-type: none"> 1. Aufzählungen 2. Aufzählungen 3. Aufzählungen 	Aufzählungen werden immer dann verwendet, wenn der Anwender eine bestimmte Reihenfolge von Schritten befolgen soll, oder die Merkmale des Produktes beziffert werden sollen.

Gliederung

Diese Anleitung ist untergliedert in drei grundlegende Bestandteile:

Einleitung	Lieferumfang, Erläuterungen zur Nutzung dieser Anleitung, Wichtige Hinweise zur Sicherheit im Umgang mit dem Produkt
Verwendung	Detaillierte Anleitung zur Inbetriebnahme, Einstellungen und Bedienung.
Anhang	Troubleshooting(Problemlösungen), Kontaktinformationen, Konformitätserklärung, Technische Daten

WICHTIGE HINWEISE ZU BEGINN

Sicherheit

- Diese Bedienungsanleitung dient dazu, Sie mit der Funktionsweise dieses Produktes vertraut zu machen. Bewahren Sie diese Anleitung daher stets gut auf, damit Sie jederzeit darauf zugreifen können.
- Ein Umbauen oder Verändern des Produktes beeinträchtigt die Produktsicherheit. Achtung Verletzungsgefahr!
- Öffnen Sie das Produkt niemals eigenmächtig. Führen Sie Reparaturen nie selbst aus!
- Behandeln Sie das Produkt sorgfältig. Es kann durch Stöße, Schläge oder Fall aus bereits geringer Höhe beschädigt werden.
- Halten Sie das Produkt fern von Feuchtigkeit und extremer Hitze.
- Tauchen Sie das Produkt niemals in Wasser oder andere Flüssigkeiten.
- Technische Änderungen und Irrtümer vorbehalten!

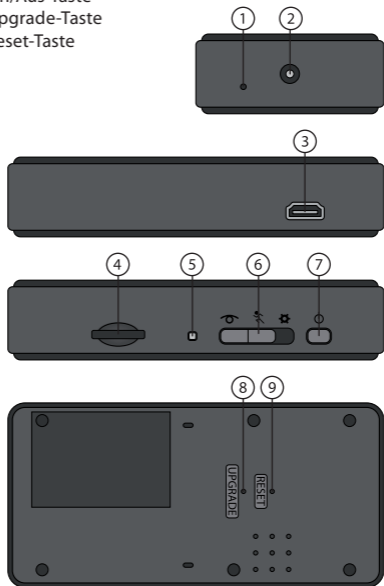
Entsorgung

Dieses Elektrogerät gehört nicht in den Hausmüll. Für die fachgerechte Entsorgung wenden Sie sich bitte an die öffentlichen Sammelstellen in Ihrer Gemeinde. Einzelheiten zum Standort einer solchen Sammelstelle und über ggf. vorhandene Mengenbeschränkungen pro Tag / Monat / Jahr sowie über anfallende Kosten bei Abholung entnehmen Sie bitte den Informationen der jeweiligen Gemeinde.



PRODUKTDDETAILS

1. Mikrofon
2. Linse
3. Mini-USB-Port
4. microSD-Slot
5. Status-LED
6. Modus-Schalter
7. Ein/Aus-Taste
8. Upgrade-Taste
9. Reset-Taste



Systemvoraussetzungen

Für die Verwendung der Software und das Ansehen von Videodateien auf der Kamera muss Ihr Computer die folgenden Mindestvoraussetzungen erfüllen.

- Windows XP / Vista / 7 / 8
- Windows Media Player 9 oder neuer
- USB 2.0-Port
- CD- oder DVD-Laufwerk



HINWEIS:

Die Aufnahmen werden auf einer microSD-Karte gespeichert. Da die Kamera direkt an Ihren Computer angeschlossen werden kann, wird hierfür kein gesonderter Cardreader benötigt.

VERWENDUNG

GRUNDLAGEN

Die Sicherheitskamera wird fast vollständig über die beiliegende Software gesteuert. Die Steuerung am Gerät erfolgt lediglich über die Bedienelemente an der Seite des Geräts. Die Status-LED zeigt jeweils an, welche Funktion die Kamera gerade ausführt.

Bedienelemente

Ein/Aus-Taste	Halten Sie diese Taste für mehrere Sekunden gedrückt, um die Kamera ein- oder auszuschalten.
Modus-Schalter	Stellen Sie mit diesem Schalter den Aufnahmemodus ein. Beachten Sie hierzu auch die Hinweise auf Seite 23.

LED-Anzeige

Die Status-LED-Anzeige zeigt verschiedene Funktionen an, während die Kamera geladen wird, an einen Computer angeschlossen wurde oder getrennt verwendet wird.

- **Normale Verwendung**

Die LED-Anzeige kann wie folgt abgelesen werden, wenn die Kamera nicht an ein Netzteil oder einen Computer angeschlossen wurde.

LED	Anzeige
LED leuchtet grün.	Die Kamera ist eingeschaltet.
LED blinkt grün.	Die Kamera nimmt auf.
LED leuchtet rot.	Akku schwach , keine SD-Karte eingelegt oder SD-Kartenspeicher voll.
LED blinkt abwechselnd grün und rot.	Die Kamera nimmt auf aber der Akku ist schwach.

- **LED-Anzeige beim Laden an einem Netzteil**
Die Kamera kann mit dem mitgelieferten Netzteil oder einem beliebigen anderen 5-V-USB-Netzteil geladen werden.

LED	Anzeige
Rote LED blinkt.	Kamera wird aufgeladen.
Rote LED leuchtet.	Keine SD-Karte eingelegt oder SD-Kartenspeicher voll.
LED blinkt abwechselnd Orange und Grün.	Die Kamera wird aufgeladen und nimmt auf.
LED blinkt grün.	Der Akku ist voll aufgeladen und die Kamera nimmt auf.
LED ist aus.	Der Akku der Kamera ist voll aufgeladen.

- **LED-Anzeige beim Anschluss an den Computer**

LED	Anzeige
LED leuchtet orange.	Akku wird aufgeladen.
LED leuchtet grün.	Der Akku der Kamera ist voll aufgeladen.

VORBEREITUNG

Vor der ersten Verwendung der Kamera muss eine microSD-Speicherkarte in die Kamera eingesteckt und der Akku aufgeladen werden. Falls Sie die Aufnahmeeinstellungen von Hand vornehmen wollen, sollte außerdem die Software installiert werden.

Akku laden

Bevor Sie die Kamera verwenden, müssen Sie den Akku aufladen. Verbinden Sie den USB-Anschluss über ein USB-Kabel mit einem freien USB-Port an Ihrem PC oder mit einem USB-Netzteil. Die Status-LED blinkt, wenn der Akku der Kamera voll aufgeladen ist.

- Aufladen am Netzteil: Die LED leuchtet nicht.
- Aufladen am Computer: Die LED leuchtet grün.



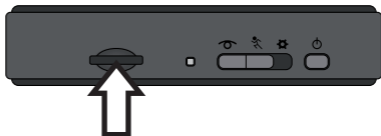
HINWEIS:

Ein vollständiger Ladevorgang am Netzteil dauert etwa 4 Stunden. An den USB-Anschlüssen eines Computer kann der Ladevorgang länger dauern als an einem Netzteil.

Wenn die Akkuladung nachlässt, blinkt die Status-LED grün. Laden Sie die Kamera in diesem Fall wieder auf.

microSD-Karte einsetzen / entnehmen

Um Aufnahmen mit der Kamera zu machen, müssen Sie eine microSD-Karte einsetzen. Die Karte ist richtig eingesetzt, wenn diese im Slot an der Seite der Kamera eingearastet ist.



Drücken Sie leicht gegen die microSD-Karte bis diese aus dem Slot springt, wenn Sie sie wieder entnehmen wollen.



HINWEIS:

Unterstützt werden Karten bis zu 32 GB Größe.

Die Karte muss im Dateisystem FAT32 formatiert sein, um von der Kamera erkannt zu werden.

Software installieren

Um persönliche Einstellungen an der Kamera vornehmen zu können, muss die Software **DVR Tool** installiert werden.

Legen Sie die Software-CD in ein freies CD- oder DVD-Laufwerk Ihres Computers. Warten Sie, bis der Installationsassistent gestartet wird.



HINWEIS:

*Sollte der Assistent nicht von allein gestartet werden, öffnen Sie Ihren **Arbeitsplatz/Computer**, wählen Sie das Laufwerk aus und starten Sie die Installationsdatei mit einem Doppelklick.*

Folgen Sie den Anweisungen des Installationsassistenten. Warten Sie, bis die Installation abgeschlossen ist und klicken Sie dann **OK**.



Dieser Vorgang kann einige Minuten dauern. Starten Sie das Programm **DVR Tool** mit einem Doppelklick des Desktopsymbols oder aus dem Startmenü.

AUFNAHMEN

Je nach Einstellung kann die Kamera von Geräusch-, Bewegungs- und Vibrationsmeldungen ausgelöst werden. Der eingestellte Modus gibt an, wie die Kamera ausgelöst wird. Zusätzlich können Start und Ende einer Aufnahme manuell gesteuert werden.

Aufnahmen starten und beenden


Drücken Sie die Ein/Aus-Taste für etwa 2 Sekunden, bis die Status-LED grün blinkt. Die Kamera nimmt jetzt auf, bis Sie die Ein/Aus-Taste erneut drücken.

Automatische Aufnahmen

Die Kamera verfügt über Ton-, Vibrations- und Bewegungsmelder. Je nach Modus kann sie von jedem dieser Melder ausgelöst werden. Wenn eine Aufnahme durch einen Auslöser beginnt, nimmt die Kamera für 10 Sekunden auf. Sollte die Kamera noch einmal durch den gleichen Auslöser aktiviert werden, nimmt Sie für 5 Minuten auf. Die Auslöser können mit der Software aktiviert werden. Beachten Sie hierzu auch die Hinweise auf Seite 26.

Den Modus ändern

Der Kamera verfügt über drei Modi, die Sie mit dem Modus-Schalter einstellen können. Je nach Einstellung werden andere Auslöser zur Überwachung verwendet.

Symbol	Modus	Funktion
	Überwachung	Dieser Modus ist für lange Aufnahmen. Alle Auslöser sind inaktiv und eine Aufnahme kann nur manuell gestartet werden. Beachten Sie die Tabelle im nächsten Abschnitt für die genauen Einstellungen.
	Unterwegs	Dieser Modus ist für kurze Aufnahmen in hoher Bildqualität. Alle Auslöser sind inaktiv und eine Aufnahme kann nur manuell gestartet werden. Beachten Sie die Tabelle im nächsten Abschnitt für die genauen Einstellungen.
	Erweitert	Alle Einstellungen werden von den vorher gewählten Optionen in der zugehörigen Software vorgegeben. Beachten Sie den Abschnitt Erweiterter Einstellungen mit der Software auf Seite 26.

Aufnahmemodi

Einstellung	Überwachungsmodus	Unterwegsmodus
Video-Qualität	Hoch	Hoch
Auflösung	640 x 360	1280 x 720
Bildwiederhol- frequenz	Hoch	Hoch
Tag/Nacht-Modus	Tag	Tag
Ausrichtung	Normal	Normal
Zeitstempel	Eingeschaltet	Eingeschaltet
Schleifenaufnahme	Eingeschaltet	Ausgeschaltet
Dateizeit	20 Minuten	15 Minuten
Mikrofon	Eingeschaltet	Eingeschaltet
LED-Anzeige	An	An
Tonauslöser	Aus	Aus
Vibrationsauslöser	Aus	Aus
Bewegungsmelder	Aus	Aus



HINWEIS:

Für den erweiterten Modus sind keine Einstellungen vorgegeben. Diese können beim Anschluss an den Computer festgelegt werden. Beachten Sie hierzu die nächsten Abschnitte.

ANSCHLUSS AN DEN COMPUTER

Die Kamera kann über das mitgelieferte USB-Kabel an Ihren Computer angeschlossen werden. Dies ist notwendig, um die aufgenommenen Videodateien anzusehen oder zu kopieren und um die erweiterten Einstellungen mit der Software vorzunehmen.

USB-Datenträger

Öffnen Sie Ihren **Arbeitsplatz/Computer**, um die Videodateien auf dem Kamera anzusehen. Sie können diese Dateien von dort ausschneiden oder kopieren. Sichern Sie die Dateien auf Ihrem Computer und löschen Sie die Dateien auf der microSD-Karte der Kamera, um Speicherplatz für neue Aufnahmen zu erhalten.



HINWEIS:

Die microSD-Karte kann auch aus der Kamera entnommen und mit einem Cardreader gelesen werden.

Um die Verbindung zu trennen, klicken Sie unten rechts in der Taskleiste Ihres Computers auf das USB-Symbol und wählen Sie **USB-Gerät auswerfen**.

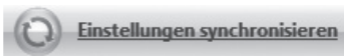
Anschließend können Sie das USB-Kabel abziehen.

Erweiterte Einstellungen mit der Software


Während die Kamera mit Ihrem Computer verbunden ist, können mit der Software **DVR Tool** die erweiterten/ persönlichen Einstellungen vorgenommen werden. Beachten Sie hierzu auch den Abschnitt **Software Installation** auf Seite 21. Starten Sie das Programm **DVR Tool** mit einem Doppelklick des Desktopsymbols oder aus dem Startmenü.



Wenn Sie die gewünschten Einstellungen vorgenommen haben, klicken Sie auf **Einstellungen synchronisieren**.

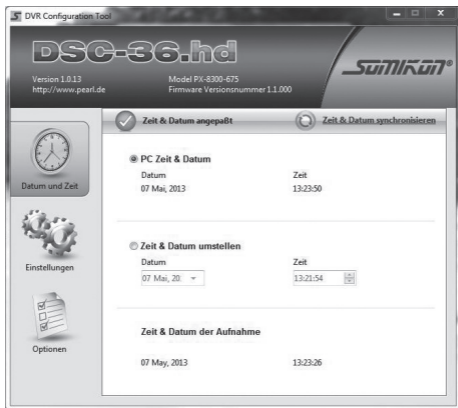


HINWEIS:

Um die erweiterten Einstellungen mit der Kamera zu nutzen, stellen Sie den Modus-Schalter auf **Erweitert** . Die Kamera kann nur per Software konfiguriert werden, wenn eine microSD-Karte eingelegt ist!

- Zeit & Datum**

Die Systemzeit muss jedes Mal neu synchronisiert werden, wenn der Akku der Kamera aufgebraucht und die Kamera für mehr als 5 Tage nicht aufgeladen wurde. Die interne Uhr der Kamera ist dann nicht mehr richtig eingestellt. Sie sollten die Kamerazeit daher häufig neu einstellen und synchronisieren.



- **Einstellungen**

In diesem Menü können Sie alle Einstellungen für den erweiterten/persönlichen Modus der Kamera auswählen. Sie besitzen zwei Einstellungsmöglichkeiten: **Express-Modus** und **Persönliche Einstellungen**.

Im **Express-Modus** steht Ihnen eine Reihe voreingestellter Modi (Fahrzeugsicherheit, Fahrtaufnahme etc.) zur Verfügung.

Im Modus **Persönliche Einstellungen** können Sie jedes Detail (Auslöser, Aufnahmequalität, Ausrichtung etc.) detailliert selbst bestimmen.

Um den Modus zu wählen, klicken Sie links auf **Optionen**. Wählen Sie unter Einstellungsmodus den gewünschten Modus aus und klicken Sie auf **Optionen speichern**. Kehren Sie anschließend wieder zu den Einstellungen zurück, indem Sie auf **Einstellungen** klicken.

Klicken Sie, nachdem Sie die Einstellungen vorgenommen haben, auf **Einstellungen synchronisieren**, um die Einstellungen in der Kamera zu speichern.

DVR Configuration Tool

DSC-36.hd

Version 1.0.13
<http://www.pearl.de>

Model PX-8300-675
Firmware Versionsnummer 1.1.000

SUMIKON®

Kamera verbunden **Einstellungen synchronisieren**

Datum und Zeit

Einstellungen

Optionen

Videoqualität Hoch Mittel Niedrig

Auflösung 1280 x 720 640 x 360

Bildwiederholfrequenz Hoch Niedrig

Innenraum-Lichtverhältnisse 50Hz 60Hz Im Freien

Tag/Nachtmodus Tagesmodus Nachtmodus Automatischer Wechsel

Ausrichtung Normal Verkehrt herum

Zeitstempel Einschalten Ausschalten

Schleifenaufnahme Einschalten Ausschalten

- **Optionen**
In diesem Menü können Sie die Sprache der Software festlegen.



ANHANG

KONFORMITÄTSERKLÄRUNG

Hiermit erklärt PEARL.GmbH, dass sich das Produkt PX-8300 in Übereinstimmung mit der Produktsicherheit-Richtlinie 2001/95/EG, der EMV-Richtlinie 2004/108/EG, der R&TTE-Richtlinie 99/5/EG und der RoHS-Richtlinie 2011/65/EU befindet.

PEARL.GmbH, PEARL-Str. 1-3, 79426 Buggingen, Deutschland



Leiter Qualitätswesen
Dipl. Ing. (FH) Andreas Kurtasz
02.12.2011

Die ausführliche Konformitätserklärung finden Sie unter www.pearl.de. Klicken Sie auf der linken Seite auf den Link **Support (Handbücher, FAQs, Treiber & Co.)**. Geben Sie anschließend im Suchfeld die Artikelnummer PX-8300 ein.

TROUBLESHOOTING

Problemlösungen beim Anschluss von USB-Geräten



HINWEIS:

Beim Anschluss von USB-Geräten an ein USB-Hub oder einen Switch kann ein auftretendes Problem von beiden Geräten verursacht worden sein. Sie sollten die folgenden Tipps zur Problemlösung daher soweit möglich immer sowohl am USB-Gerät selbst als auch an einem eventuellen Verbindungsgerät anwenden.

Das USB-Gerät wird nicht erkannt

- Überprüfen Sie, ob das Gerät eingeschaltet ist.
- Überprüfen Sie, ob Ihr Computer die Systemvoraussetzungen für das Gerät erfüllt.
- Sollte sich beim Anschluss eines USB-Datenträgers (wie z.B. einem USB-Stick oder MP3-Player) das Wechseldatenträger-Fenster nicht automatisch öffnen, öffnen Sie den **Arbeitsplatz** (XP) bzw. **Computer** (Vista/7). Überprüfen Sie dort, ob (unter dem Punkt **Geräte mit Wechselmedien**) ein neuer Wechseldatenträger angezeigt wird.
- Trennen Sie das Gerät von Ihrem Computer. Starten Sie Ihr Betriebssystem neu und schließen Sie das Gerät erneut an.
- Wenn das Gerät an ein USB-Hub angeschlossen ist, schließen Sie es stattdessen direkt an Ihren Computer an.
- USB-Geräte können viel Strom verbrauchen. Überprüfen Sie, ob Ihre USB-Ports über genug Spannung verfügen und schließen Sie, wenn möglich, ein externes Netzteil an das Gerät oder Ihr USB-Hub an. Wenn Ihr USB-Kabel über eine Y-Peitsche (USB-Verteiler) verfügt, können Sie den zweiten USB-Stecker in einen weiteren USB-Port Ihres Computers stecken um mehr Stromstärke zur Verfügung zu stellen.

- Überprüfen Sie, ob die passenden Gerätetreiber installiert sind.
- Die USB-Ports an der Vorderseite eines PCs liefern häufig nicht genug Strom oder sind sogar ganz außer Funktion. Trennen Sie das Gerät und schließen Sie es direkt an einen der USB-Ports an der Rückseite Ihres PCs an.
- Sollten Sie eine PCI-Karte mit zusätzlichen USB-Ports verwenden, schließen Sie das Gerät direkt an einen der USB-Ports Ihres Motherboards an.
- Versichern Sie sich, dass Sie das Gerät in denselben USB-Port eingesteckt haben wie bei der Installation der Gerätetreiber.
- Deinstallieren Sie die Gerätetreiber und installieren Sie diese neu.
- Überprüfen Sie, ob der USB-Port Ihres Computers funktioniert.
- Überprüfen Sie, ob die USB-Ports in den BIOS-Einstellungen Ihres Computers aktiviert sind.
- Sollten Ihre BIOS-Einstellungen die Legacy-USB Funktion haben, so deaktivieren Sie diese.
- Windows schaltet angeschlossene USB-Geräte nach längerer Inaktivität auf Energiesparmodus. Schließen Sie das Gerät erneut an oder schalten Sie die Energiesparfunktion aus. Klicken Sie hierfür rechts auf **Arbeitsplatz** und wählen Sie **Verwalten**. Klicken Sie auf **Geräte-Manager** ➔ **USB-Controller** ➔ **USB-Root-Hub**. Wählen Sie **Energieverwaltung** und entfernen Sie den Haken im oberen Feld.

Windows versucht das Gerät jedes Mal, wenn es angeschlossen wird, neu zu installieren.

- Überprüfen Sie, ob die passenden Gerätetreiber installiert sind.
- Versichern Sie sich, dass Sie das Gerät in denselben USB-Port eingesteckt haben, den Sie auch bei der Installation verwendet haben.
- Löschen Sie die Gerätetreiber und installieren Sie diese neu.

Die Datenübertragung ist zu langsam.

- Überprüfen Sie, ob Ihre USB-Ports USB 2.0 unterstützen. Für USB 2.0-Geräte werden im Allgemeinen folgende Servicepacks für Ihr Betriebssystem empfohlen:
 - Windows XP: Servicepack 1 (oder höher)
 - Windows 2000: Servicepack 4 (oder höher)
- Versichern Sie sich, dass Sie nur an einen USB-Datenträger gleichzeitig Daten übertragen.
- Überprüfen Sie, ob in den BIOS-Einstellungen Ihres Computers USB 2.0 aktiviert ist.

Der Computer startet zu langsam oder überhaupt nicht mehr.

Je mehr USB-Geräte an Ihren Computer angeschlossen sind, desto länger wird das Betriebssystem zum Starten benötigen. Schließen Sie USB-Geräte erst an, nachdem der Computer hochgefahren wurde. Nicht benötigte USB-Geräte sollten vom Computer getrennt werden.

Es können keine Daten auf das USB-Gerät übertragen werden.

- Überprüfen Sie die Speicherkapazität des Datenträgers. Löschen Sie nicht benötigte Dateien oder übertragen Sie diese auf Ihren Computer.
- Formatieren Sie den Datenträger im Format FAT 32.



ACHTUNG:

Bei der Formatierung des Datenträgers werden alle bisher auf diesem gespeicherte Daten gelöscht.

REINIGUNG UND PFLEGE

Entfernen Sie vor der Reinigung grundsätzlich alle Kabel von der Kamera. Entstauben Sie das Gehäuse regelmäßig mit einem leicht angefeuchteten Mikrofasertuch. Zur Beseitigung hartnäckigerer Verschmutzungen können Sie auch eine PH-neutrale Reinigungsflüssigkeit verwenden.

Aufbewahrung

Falls Sie die Kamera für längere Zeit nicht verwenden, beachten Sie bitte die folgenden Punkte.

- Verpacken Sie die Kamera wieder in der Originalverpackung.
- Bewahren Sie die Kamera nur in Räumen mit stabiler Zimmertemperatur auf. Räume mit starken Temperaturschwankungen wie Keller und Garagen sind hierfür nicht geeignet.
- Bewahren Sie die Kamera nur an sonnengeschützten Orten auf.

TECHNISCHE DATEN

Maße	ca. 85 x 40 x 20 mm
Gewicht	ca. 60 g
SD-Slot	microSD bis 32 GB
USB-Port	Mini-USB 2.0
Auflösung	640 x 360 Pixel oder 1024 x 720 Pixel

