

SUMIKON®



**Hochauflösende
USB-Webcam SXGA
mit LEDs**

**Webcam USB LED haute
résolution SXGA**

PX-8311-675

**Hochauflösende
USB-Webcam SXGA
mit LEDs**

INHALTSVERZEICHNIS

Ihre neue USB-Webcam	5
Lieferumfang	5
Systemanforderungen.....	5
Wichtige Hinweise zu Beginn	6
Sicherheitshinweise	6
Wichtige Hinweise zur Entsorgung.....	6
Konformitätserklärung	7
Installation der Software	8
Verwendung der Kamera	10
Verwendung der Software	11
Das Menü „File“	11
Das Menü „Devices“	12
Das Menü „Options“	12
Das Menü „Capture“	15
Problemlösungen	16

IHRE NEUE USB-WEBCAM

Sehr geehrte Kundin, sehr geehrter Kunde,

vielen Dank für den Kauf dieser hochauflösenden USB-Webcam SXGA mit 6 LEDs, mit der sie Filmsequenzen aufzeichnen, Schappschüsse machen oder chatten können.

Bitte lesen Sie diese Bedienungsanleitung und befolgen Sie die aufgeführten Hinweise und Tipps, damit Sie Ihre hochauflösende USB-Webcam optimal einsetzen können.

Lieferumfang

- Webcam
- Software
- Bedienungsanleitung

Systemanforderungen

- Prozessor mit mindestens 1 GHz
- 256 MB RAM oder mehr
- 500 MB oder mehr freier Festplattenspeicher
- DirectX-9.0-fähige Grafikkarte
- Windows XP/Vista/7
- CD/DVD-Laufwerk
- USB-Schnittstelle

WICHTIGE HINWEISE ZU BEGINN

Sicherheitshinweise

- Diese Bedienungsanleitung dient dazu, Sie mit der Funktionsweise dieses Produktes vertraut zu machen. Bewahren Sie diese Anleitung daher stets gut auf, damit Sie jederzeit darauf zugreifen können.
- Ein Umbauen oder Verändern des Produktes beeinträchtigt die Produktsicherheit. Achtung Verletzungsgefahr!
- Öffnen Sie das Produkt niemals eigenmächtig. Führen Sie Reparaturen nie selbst aus!
- Behandeln Sie das Produkt sorgfältig. Es kann durch Stöße, Schläge oder Fall aus bereits geringer Höhe beschädigt werden.
- Halten Sie das Produkt fern von Feuchtigkeit und extremer Hitze.
- Tauchen Sie das Produkt niemals in Wasser oder andere Flüssigkeiten.
- Technische Änderungen und Irrtümer vorbehalten!

Wichtige Hinweise zur Entsorgung

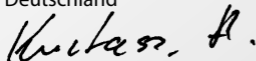
Dieses Elektrogerät gehört nicht in den Hausmüll. Für die fachgerechte Entsorgung wenden Sie sich bitte an die öffentlichen Sammelstellen in Ihrer Gemeinde.

Einzelheiten zum Standort einer solchen Sammelstelle und über ggf. vorhandene Mengenbeschränkungen pro Tag / Monat / Jahr entnehmen Sie bitte den Informationen der jeweiligen Gemeinde.

Konformitätserklärung

Hiermit erklärt PEARL.GmbH, dass sich das Produkt PX-8311 in Übereinstimmung mit der EMV-Richtlinie 2004/108/EG und der RoHS-Richtlinie 2011/65/EU befindet.

PEARL.GmbH, PEARL-Str. 1-3, 79426 Buggingen, Deutschland



Leiter Qualitätswesen

Dipl. Ing. (FH) Andreas Kurtasz

11.07.2013

Die ausführliche Konformitätserklärung finden Sie unter www.pearl.de. Klicken Sie auf der linken Seite auf den Link **Support (Handbücher, FAQs, Treiber & Co.)**.

Geben Sie anschließend im Suchfeld die Artikelnummer PX-8311 ein.

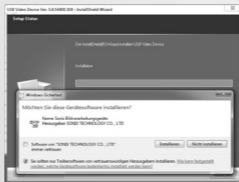


INSTALLATION DER SOFTWARE

1. Schließen Sie die USB-Kamera an einen freien USB-Anschluss Ihres PCs an.
2. Legen Sie die mitgelieferte CD in das CD-Laufwerk Ihres Computers ein.
3. Öffnen Sie die Anwendung „**setup.exe**“ auf der CD.
4. Der Installationsassistent begrüßt Sie. Folgen Sie den Anweisungen der Installationsroutine.



5. Bestätigen Sie den Installationsvorgang der Software und klicken Sie auf **Installieren**.



6. Klicken Sie nach erfolgreicher Installation auf **Fertig stellen**.



7. Die Kamera-Software wurde vollständig installiert. Die Kamera kann jetzt verwendet werden. Auf dem Desktop finden Sie das Symbol der Kamera-Software.

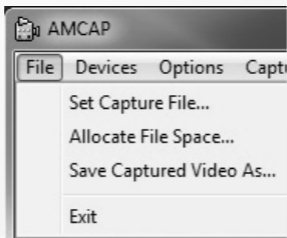


VERWENDUNG DER KAMERA

Starten Sie die Software „AmCap“, um eine Vorschau des Kamerabildes anzuzeigen. Wird das Bild nur schemenhaft und verschwommen angezeigt, müssen Sie zunächst das Objektiv durch Drehen scharf stellen. Drücken Sie auf die Taste an der Oberseite der Kamera, um einen Schnappschuss zu machen.

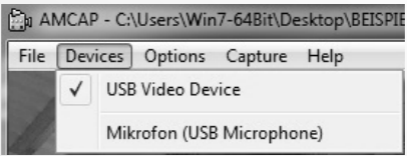
VERWENDUNG DER SOFTWARE

Das Menü „File“



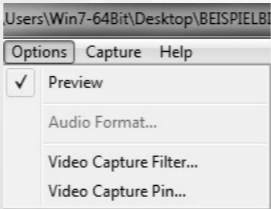
- Klicken Sie auf **„Set Capture File...“**, um den Speicherort der Videos zu bestimmen.
- Klicken Sie auf **„Allocate File Space...“**, um die Größe des Videos zu bestimmen.
- Klicken Sie auf **„Save Captured Video...“**, um ein aufgenommenes Video zu speichern.
- Klicken Sie auf **„Exit“**, um das Programm zu verlassen.

Das Menü „Devices“



- Wählen Sie hier die verwendete Kamera.

Das Menü „Options“

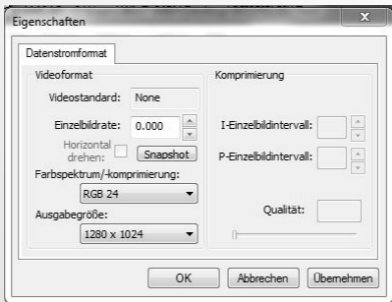


- Klicken Sie auf „**Preview**“, um eine Vorschau des aktuellen Kamerabildes zu erhalten.

- Klicken Sie auf „**Video Capture Filter**“, um Rahmen oder Effekte in das Bild einzubauen und den Weißabgleich anzupassen.



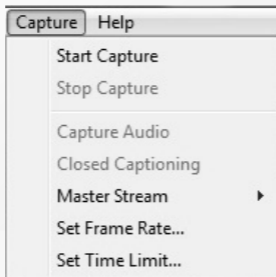
- Klicken Sie auf „**Video Capture Pin**“, um das Ausgabeformat, das Farbspektrum und die Ausgabegröße einzustellen.



HINWEIS:

Die maximale Ausgabegröße beträgt 1280 x 1024 Pixel (1,3 Megapixel).

Das Menü „Capture“



- Klicken Sie auf „**Start Capture**“, um eine Aufnahme zu beginnen.
- Klicken Sie auf „**Stop Capture**“, um eine Aufnahme zu beenden.
- Klicken Sie auf „**Set Frame Rate**“, um die Anzahl der Aufnahmen pro Sekunde einzustellen.
- Klicken Sie auf „**Set Time Limit**“, um die Dauer der Aufnahme zu begrenzen.

PROBLEMLÖSUNGEN

Das USB-Gerät wird nicht erkannt.

1. Überprüfen Sie, ob das Gerät eingeschaltet ist.
2. Überprüfen Sie, ob Ihr Computer die Systemvoraussetzungen (siehe Seite 5) erfüllt.
3. Trennen Sie das Gerät von Ihrem Computer. Starten Sie Ihr Betriebssystem neu und schließen Sie das Gerät erneut an.
4. Wenn das Gerät an einen USB-Hub angeschlossen ist, schließen Sie es stattdessen direkt an Ihren Computer an.
5. Überprüfen Sie, ob die passenden Gerätetreiber installiert sind.
6. Die USB-Ports an der Vorderseite eines PCs liefern häufig nicht genug Strom oder sind sogar ganz außer Funktion. Trennen Sie das Gerät und schließen Sie es direkt an einen der USB-Ports an der Rückseite Ihres PCs an.
7. Sollten Sie eine PCI-Karte mit zusätzlichen USB-Ports verwenden, schließen Sie das Gerät direkt an einen der USB-Ports Ihres Motherboards an.
8. Versichern Sie sich, dass Sie das Gerät in denselben USB-Port eingesteckt haben wie bei der Installation der Gerätetreiber.

9. Deinstallieren Sie die Gerätetreiber und installieren Sie diese neu.
10. Überprüfen Sie, ob der USB-Port Ihres Computers funktioniert.
11. Überprüfen Sie, ob die USB-Ports in den BIOS-Einstellungen Ihres Computers aktiviert sind.
12. Sollten Ihre BIOS-Einstellungen die Legacy-USB Funktion haben, so deaktivieren Sie diese.
13. Windows schaltet angeschlossene USB-Geräte nach längerer Inaktivität auf Energiesparmodus. Schließen Sie das Gerät erneut an oder schalten Sie die Energiesparfunktion aus. Klicken Sie hierfür rechts auf **Arbeitsplatz** und wählen Sie **Verwalten**. Klicken Sie auf **Geräte-Manager** → **USB-Controller** → **USB-Root-Hub**. Wählen Sie „Energieverwaltung“ und entfernen Sie den Haken im oberen Feld.

Windows versucht das Gerät jedes Mal, wenn es angeschlossen wird, neu zu installieren.

1. Überprüfen Sie, ob die passenden Gerätetreiber installiert sind.
2. Versichern Sie sich, dass Sie das Gerät in denselben USB-Port eingesteckt haben, den Sie auch bei der Installation verwendet haben.
3. Löschen Sie die Gerätetreiber und installieren Sie diese neu.

Der Computer startet zu langsam oder überhaupt nicht mehr.

Je mehr USB-Geräte an Ihren Computer angeschlossen sind, desto länger wird das Betriebssystem zum Starten benötigen. Schließen Sie USB-Geräte erst an, nachdem der Computer hochgefahren wurde. Nicht benötigte USB-Geräte sollten vom Computer getrennt werden.

**Webcam USB LED haute
résolution SXGA**

TABLE DES MATIÈRES

Votre nouvelle caméra	21
Contenu	21
Configuration système requise	21
Consignes préalables	22
Consignes de sécurité	22
Conseils importants concernant le traitement des déchets.....	23
Déclaration de conformité	24
Installation du logiciel de la caméra.....	25
Utilisation de la caméra	28
Utilisation du logiciel	29
Le menu „File“	29
Le menu „Devices“	30
Le menu „Options“	30
Le menu „Capture“	31
Dépannage	34

VOTRE NOUVELLE CAMÉRA

Chère cliente, cher client,

Nous vous remercions d'avoir choisi cette caméra USB haute résolution à 6 LED, avec laquelle vous pouvez enregistrer des vidéos, faire des clichés instantanés, ou encore tchater.

Afin d'utiliser au mieux votre nouveau produit, veuillez lire attentivement ce mode d'emploi et respecter les consignes et astuces suivantes.

Contenu

- Webcam
- Logiciel
- Mode d'emploi

Configuration système requise

- Processeur 1 GHz minimum
- 256 Mo de RAM ou plus
- 500 Mo ou plus d'espace disque disponible
- Carte graphique compatible DirectX 9.0
- Windows XP/Vista/7
- Lecteur CD/DVD
- Interface USB

CONSIGNES PRÉALABLES

Consignes de sécurité

- Ce mode d'emploi vous permet de vous familiariser avec le fonctionnement du produit. Conservez-le afin de pouvoir le consulter en cas de besoin.
- Pour connaître les conditions de garantie, veuillez contacter votre revendeur. Veuillez également tenir compte des conditions générales de vente !
- Veillez à utiliser le produit uniquement comme indiqué dans la notice. Une mauvaise utilisation peut endommager le produit ou son environnement.
- Le démontage ou la modification du produit affecte sa sûreté. Attention, risque de blessures !
- Ne démontez pas l'appareil, sous peine de perdre toute garantie. Ne tentez jamais de réparer vous-même le produit !
- Cet appareil n'est pas conçu pour être utilisé par des personnes (y compris les enfants) dont les capacités physiques, sensorielles ou mentales sont réduites, ou des personnes dénuées d'expérience ou de connaissance, sauf si elles ont pu bénéficier, par l'intermédiaire d'une personne responsable de leur sécurité, d'une surveillance ou d'instructions préalables

concernant l'utilisation de l'appareil.

- Si le câble d'alimentation est endommagé, il doit être remplacé par le fabricant, son service après-vente ou des personnes de qualification similaire afin d'éviter un danger. N'utilisez pas l'appareil tant que la réparation n'a pas été effectuée.
- Manipulez le produit avec précaution. Un coup, un choc, ou une chute, même de faible hauteur, peuvent l'endommager.
- Conservez le produit hors de la portée et de la vue des enfants !
- Surveillez les enfants pour vous assurer qu'ils ne jouent pas avec l'appareil.
- N'exposez pas le produit à l'humidité ni à une chaleur extrême.
- Ne plongez jamais l'appareil dans l'eau ni dans aucun autre liquide.
- Aucune garantie ne pourra être appliquée en cas de mauvaise utilisation.
- Le fabricant décline toute responsabilité en cas de dégâts matériels ou dommages (physiques ou moraux) dus à une mauvaise utilisation et/ou au non-respect des consignes de sécurité.
- Sous réserve de modification et d'erreur !

Conseils importants concernant le traitement des déchets

Cet appareil électronique ne doit PAS être jeté dans la poubelle de déchets ménagers. Pour l'enlèvement approprié des déchets, veuillez vous adresser aux points de ramassage publics de votre municipalité.

Les détails concernant l'emplacement d'un tel point de ramassage et des éventuelles restrictions de quantité existantes par jour/mois/année, ainsi que sur des frais éventuels de collecte, sont disponibles dans votre municipalité.

Déclaration de conformité

La société PEARL.GmbH déclare ce produit PX-8311 conforme aux directives actuelles suivantes du Parlement Européen : 2004/108/CE, concernant la compatibilité électromagnétique, et 2011/65/UE, relative à la limitation de l'utilisation de certaines substances dangereuses dans les équipements électriques et électroniques.

PEARL.GmbH, PEARL-Str. 1-3, D-79426 Buggingen,
Allemagne



Directeur Service Qualité
Dipl. Ing. (FH) Andreas Kurtasz
11.07.2013

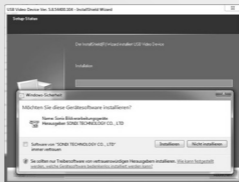


INSTALLATION DU LOGICIEL

1. Branchez la caméra USB à un port USB libre de votre PC.
2. Insérez le CD fourni dans le lecteur CD de votre ordinateur.
3. Ouvrez l'application „**setup.exe**“ sur le CD.
4. L'assistant d'installation vous salue. Suivez les instructions d'installation.



5. Validez le processus d'installation du logiciel et cliquez sur **Installer**.



6. Une fois l'installation terminée, cliquez sur **Terminer**.



7. Le logiciel de la caméra a été entièrement installé. La caméra peut maintenant être utilisée. Vous trouvez maintenant sur votre bureau le symbole du logiciel de la caméra.



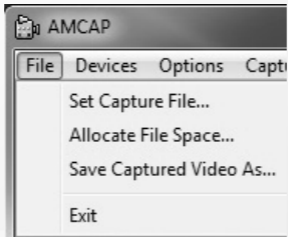
UTILISATION DE LA CAMÉRA

Lancez le logiciel „AmCap“ pour afficher un aperçu de l'image caméra. Si l'image est floue, tournez l'objectif de la caméra pour régler la netteté. Appuyez sur la touche située sur le dessus de la caméra pour faire un cliché instantané.



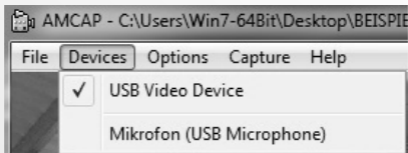
UTILISATION DU LOGICIEL

Le menu „File“



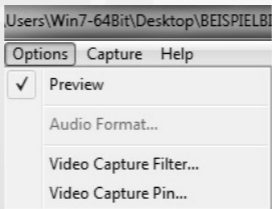
- Cliquez sur „**Set Capture File...**“ pour définir l'emplacement d'enregistrement des vidéos.
- Cliquez sur „**Allocate File Space...**“ pour définir la taille des vidéos.
- Cliquez sur „**Save Captured Video...**“ pour sauvegarder une vidéo enregistrée.
- Cliquez sur „**Exit**“ pour quitter le programme.

Le menu „Devices“



- Sélectionnez ici la caméra utilisée.

Le menu „Options“

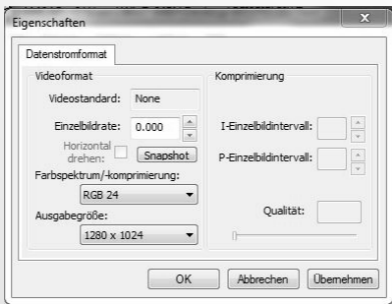


- Cliquez sur „**Preview**“ pour afficher un aperçu de l'image de la caméra.

- Cliquez sur „**Video Capture Filter**“ pour ajouter un cadre ou des effets à l'image et régler la balance des blancs.



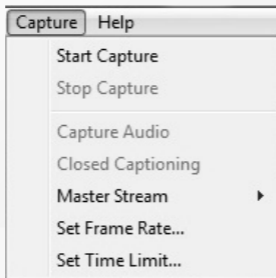
- Cliquez sur „**Video Capture Pin**“ pour régler le format, les couleurs et la taille.



NOTE:

La taille de sortie optimale la plus élevée est de 1280 x 1024 (1,3 mégapixel).

Le menu „Capture“



- Cliquez sur „**Start Capture**“ pour démarrer un enregistrement.
- Cliquez sur „**Stop Capture**“ pour mettre fin à un enregistrement.
- Cliquez sur „**Set Frame Rate**“ pour régler le nombre d’enregistrements par seconde.
- Cliquez sur „**Set Time Limit**“ pour limiter la durée des enregistrements.

DÉPANNAGE

Le périphérique USB n'est pas reconnu

1. Vérifiez que l'appareil est allumé.
2. Vérifiez que votre ordinateur remplit les conditions requises par l'appareil (voir p.5).
3. Débranchez le périphérique de votre ordinateur. Redémarrez le système d'exploitation et rebranchez le périphérique.
4. Si vous branchez l'appareil sur un hub USB, tentez plutôt un branchement direct sur l'ordinateur.
5. Vérifiez que les bons pilotes sont installés.
6. Les ports USB situés à l'avant de votre PC ne fournissent souvent pas assez de courant ou sont totalement désactivés. Débranchez l'appareil et branchez-le directement à un port USB à l'arrière de votre PC.
7. Si vous utilisez une carte d'extension PCI avec des ports USB supplémentaires, préférez le branchement direct sur un des ports de la carte mère.
8. Vérifiez que l'appareil est branché au même port USB que celui utilisé lors de l'installation.
9. Désinstallez les pilotes et réinstallez-les.
10. Vérifiez que le port USB utilisé sur votre ordinateur fonctionne bien.

11. Vérifiez que les ports USB de votre ordinateur sont activés dans le BIOS.
12. Désactivez la fonction Legacy-USB si votre BIOS le permet.
13. Après une longue période d'inactivité, Windows passe automatiquement les périphériques USB connectés en mode économie d'énergie. Rebranchez l'appareil ou désactivez le mode économie d'énergie. Pour cela, allez dans le **Panneau de configuration** puis **Outils d'administration**. Cliquez sur **Gestion de l'ordinateur** → **Gestionnaire de périphériques** → **Contrôleurs de bus USB**. Choisissez „Gestion de l'alimentation“ et décochez la case du haut.

Windows tente de réinstaller le matériel à chaque nouveau branchement.

1. Vérifiez que les bons pilotes sont installés.
1. Vérifiez que l'appareil est branché au même port USB que celui utilisé lors de l'installation.
1. Désinstallez les pilotes et réinstallez-les.

L'ordinateur met du temps à démarrer ou ne démarre plus.

Plus vous avez branché de périphériques USB à l'ordinateur, plus il met de temps à démarrer. Attendez que l'ordinateur ait fini de démarrer avant de brancher les périphériques USB.

Débranchez de votre ordinateur les périphériques USB que vous n'utilisez pas.

