

Bedienungsanleitung

Telefonheadset Profi

1. Installation

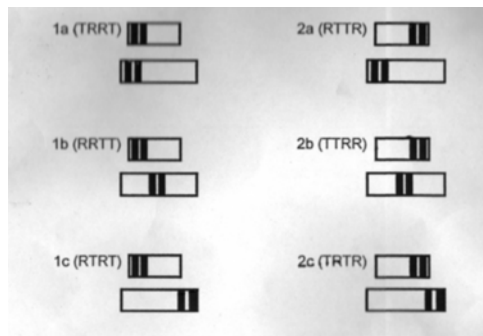
- Stecken Sie den Telefonhoererstecker in den Anschluss auf der Rueckseite des Geraetes, der mit dem Telefonhoerersymbol gekennzeichnet ist.
- Stecken Sie nun das eine Ende des mitgelieferten Kabels in den Anschluss Ihres Telefons, mit dem zuvor der Telefonhoerer verbunden war und das andere Ende in den Anschluss auf der Rueckseite des Geraetes, der mit dem Telefonsymbol gekennzeichnet ist.
- Schliessen Sie nun den Kophoerer an das Geraet an, indem Sie das Ende des Kopfhoererkabels in den Anschluss auf der Rueckseite stecken, der mit dem Kopfhoerersymbol gekennzeichnet ist.
- Legen Sie 2 Batterien vom Typ AA in das Batteriefach ein, das sich auf der Unterseite des Geraetes befindet. Die Batterien sind nicht im Lieferumfang enthalten. Alternativ zu den Batterien koennen Sie das Geraet auch mit einem Netzadapter (DC-6V) betreiben. Dieser ist ebenfalls nicht im Lieferumfang enthalten.

2. Kompatibilitaetseinstellung

Das Telefonheadset Profi ist zu mehr als 90% aller sich am Markt befindenden Telefone kompatibel. Nehmen Sie sich einen Augenblick Zeit, um das Headset Profi individuell auf Ihr Telefon abzustimmen.

Es stehen Ihnen die sechs unten abgebildeten Schalterstellungen zur Verfuegung.

Probieren Sie eine nach der anderen aus, bis Ihr Telefon mit dem Headset Profi funktioniert.




3. Mikrofoneinstellung

Um die Kompatibilitaet des Geraetes zu den meisten Telefonen zu gewaerleisten, bietet das Headset Profi zusaetzliche Einstellungsmoeglichkeiten seitens des Mikrofons. Auf der Rueckseite des Geraetes finden Sie einen Schalter, der in der Werkseinstellung auf „electret“ steht. Dies ist die am weitesten verbreiete Mikrofoneinstellung. Sollte Ihr Telefon in dieser Einstellung nicht mit dem Headset Profi funktionieren, probieren Sie die anderen Schalterpositionen „Cera“ und „Dyna“ aus.

Sie koennen auch die Empfindlichkeit des Mikrofons einstellen, indem Sie die Schraube an der rechten Seite des Geraetes im Uhrzeigersinn drehen, um die Empfindlichkeit zu erhoehen oder gegen den Uhrzeigersinn drehen, um die Empfindlichkeit zu reduzieren.

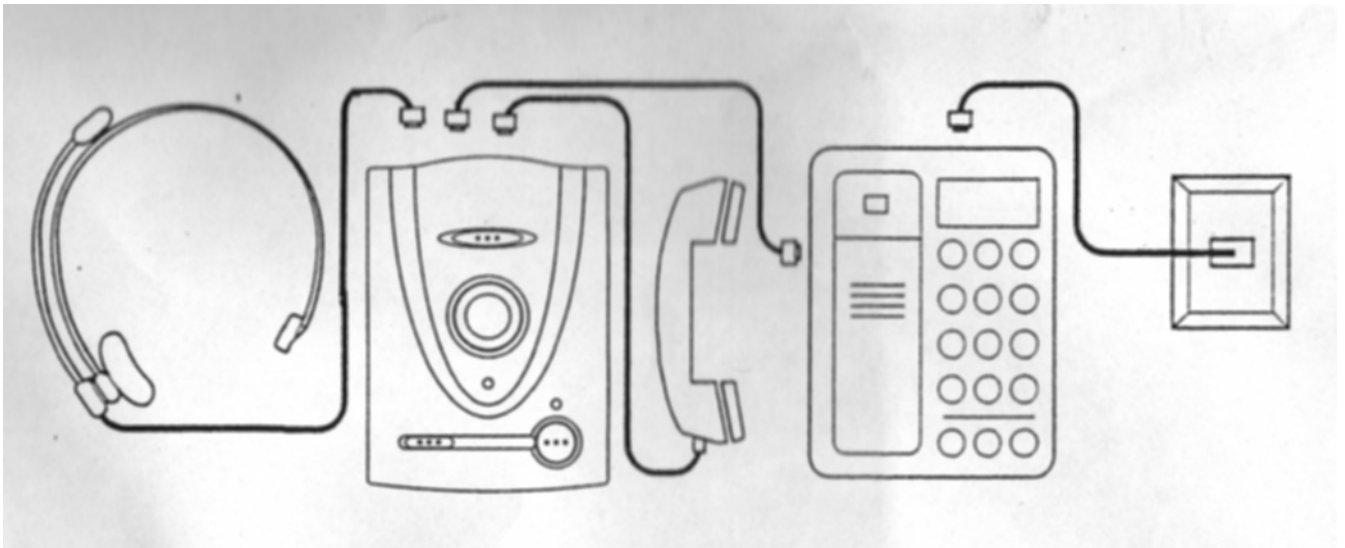
Stellen sie das Mikrofon so ein, dass Ihr Gespraechspartner Sie am besten verstehen kann.

4. Der Headset-Schalter

Mit dem Headset Profi koennen sie zwischen normalem Telefonbetrieb und computergestuetztem Telefonbetrieb waehlen. Fuer den normalen Telefonbetrieb stellen Sie den Schalter auf der Vorderseite des Geraetes auf . Fuer den computergestuetzten Telefonbetrieb stellen Sie den Schalter auf .

5. Telefonieren mit dem Phonemater Headset Profi

- a) Um jemanden anzurufen, nehmen Sie den Telefonhoerer wie gewoehnlich ab und waehlen Sie die gewuenschte Nummer.
- b) Druucken Sie den grossen Knopf in der in der Mitte auf der Vorderseite des Geraets. Das „in use“ LED leuchtet nun.
- c) Um einen Anruf entgegenzunehmen, nehmen Sie wie gewohnt den Telefonhoerer ab und druecken sie dann den grossen Knopf in der in der Mitte auf der Vorderseite des Geraets. Das „in use“ LED leuchtet nun.
- d) Stellen sie mit Hilfe des Lautstaerkenreglers die gewuenschte Lautstaerke ein.
- e) Um einen Anruf zu beenden, legen Sie einfach den Hoerer auf.



Manuel d'utilisation

Casque professionnel

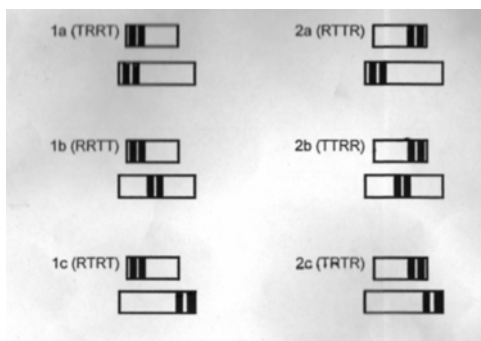
1. Installation

- Branchez la prise de l'écouteur du téléphone dans la prise située à l'arrière du boîtier avec le symbole de combiné téléphonique.
- Connectez maintenant l'un des câbles fournis à votre téléphone, à l'endroit où était branché le combiné. Branchez l'autre prise du câble à l'arrière du boîtier dans la prise symbolisée par un téléphone.
- Connectez enfin le casque au boîtier dans la prise symbolisée par un casque.
- Insérez 2 piles AA (non incluses) dans le boîtier (le logement des piles se situe sous l'appareil). Vous pouvez également alimenter l'appareil avec un adaptateur secteur délivrant 6V (non inclus).

2. Compatibilité

Le micro-casque est compatible avec au moins 90% des téléphones du marché. Prenez un peu de temps pour adapter l'appareil à votre téléphone.

Les six possibilités de configuration des interrupteurs sont représentées ci-dessous. Testez les une par une jusqu'à ce que vous trouviez la configuration compatible avec votre téléphone.





3. Réglage du micro

Afin de proposer une compatibilité avec un grand nombre de téléphones du marché, le micro-casque dispose de plusieurs réglages possibles concernant le microphone. A l'arrière du boîtier, vous trouverez un interrupteur positionné par défaut sur « electret ». Ce réglage est celui le plus utilisé pour les téléphones courants. Si le microphone devait ne pas fonctionner avec ce réglage, essayez de positionner l'interrupteur sur les positions « Cera » ou « Dyna ».

Vous pouvez également régler la sensibilité du microphone à l'aide d'un tournevis en tournant le potentiomètre situé à droite du boîtier. Pour augmenter la sensibilité, tournez dans le sens des aiguilles d'une montre. Tournez dans le sens inverse des aiguilles pour la diminuer. Réglez le microphone de telle manière que votre correspondant vous comprenne clairement.

4. Interrupteur

Le micro casque vous permet de téléphoner via votre téléphone ou via un ordinateur. Pour appeler avec votre téléphone, il vous suffit de mettre l'interrupteur à l'avant de l'appareil en position . Pour appeler via votre ordinateur, placez cet interrupteur en position .

5. Téléphoner avec le Casque professionnel

- a) Pour appeler quelqu'un, décrochez le combiné et composez le numéro souhaité.
- b) Appuyez sur le gros bouton au milieu du boîtier pour que le LED „in use“ s'allume.
- c) Pour prendre un appel, décrochez le combiné et appuyez sur le gros bouton au milieu du boîtier.
- d) Réglez le volume.
- e) Pour mettre fin à un appel, raccrochez simplement le combiné.

