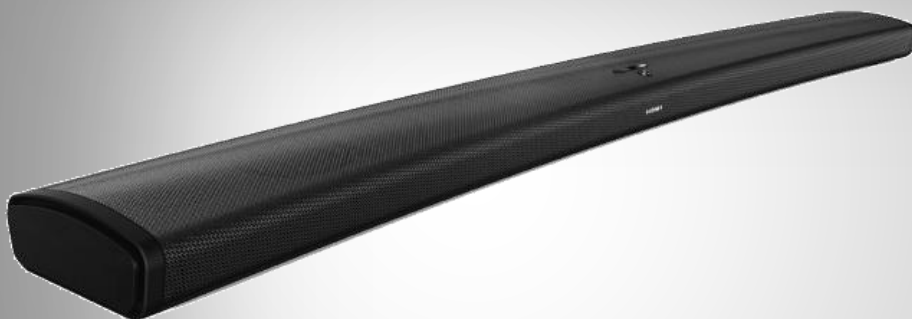


2.1-HiFi-Soundbar MSX-550.cv

für Curved-TV, 120 Watt, mit Bluetooth

Bedienungsanleitung



Inhaltsverzeichnis

Ihre neue HiFi-Soundbar	4
Lieferumfang.....	4
Wichtige Hinweise zu Beginn	5
Sicherheitshinweise	5
Hinweise bei Geräten mit Stromversorgung	6
Wichtige Hinweise zu Knopfzellen und deren Entsorgung.....	7
Wichtige Hinweise zur Entsorgung	7
Konformitätserklärung.....	7
Produktdetails	8
Soundbar	8
Fernbedienung.....	9
Tasten	9
Inbetriebnahme	10
Verwendung	11
Bluetooth-Modus (bT)	12
USB-Modus (USb)	13
Optischer Sound-Ausgang (OPT)	13
Koaxial-Modus (COX)	13
AUX-Modus (AUX).....	14
USB-Gerät aufladen.....	14
Reinigung	14
Problemlösungen	15
Technische Daten	16

Informationen und Antworten auf häufige Fragen (FAQs) zu vielen unserer Produkte sowie ggfs. aktualisierte Handbücher finden Sie auf der Internetseite:

www.auvisio.de

Geben Sie dort im Suchfeld die Artikelnummer oder den Artikelnamen ein.

Ihre neue HiFi-Soundbar

Sehr geehrte Kundin, sehr geehrter Kunde,

vielen Dank für den Kauf dieser 2.1-HiFi-Soundbar. Mit dieser Soundbar holen Sie sich klangstarkes Heimkino- und Musik-Vergnügen mit wuchtigen Bässen und glasklaren Höhen ins Wohnzimmer. Schließen Sie Ihr TV-Gerät oder Ihren Media-Player einfach über einen der zahlreichen digitalen und analogen Audio-Eingänge an oder übertragen Sie Ihre Lieblingshits per Bluetooth von Ihrem Smartphone, Tablet-PC oder Rechner. Steuern Sie die Audiowiedergabe mit der Fernbedienung ganz bequem vom Sofa aus – auch bei der Wiedergabe über Bluetooth.

Bitte lesen Sie diese Bedienungsanleitung und befolgen Sie die aufgeführten Hinweise und Tipps, damit Sie Ihre neue Soundbar optimal einsetzen können.

Lieferumfang

- Soundbar
- Stereo-Cinch-Kabel
- Stromkabel
- Fernbedienung (inkl. Knopfzelle CR2032)
- Montagematerial (2 Dübel, 2 Schrauben)
- Bedienungsanleitung

Wichtige Hinweise zu Beginn

Sicherheitshinweise

- Diese Bedienungsanleitung dient dazu, Sie mit der Funktionsweise dieses Produktes vertraut zu machen. Bewahren Sie diese Anleitung daher gut auf, damit Sie jederzeit darauf zugreifen können.
- Ein Umbauen oder Verändern des Produktes beeinträchtigt die Produktsicherheit. Achtung Verletzungsgefahr!
- Alle Änderungen und Reparaturen an dem Gerät oder Zubehör dürfen nur durch den Hersteller oder von durch ihn ausdrücklich hierfür autorisierte Personen durchgeführt werden.
- Achten Sie darauf, dass das Produkt an einer Steckdose betrieben wird, die leicht zugänglich ist, damit Sie das Gerät im Notfall schnell vom Netz trennen können.
- Behandeln Sie das Produkt sorgfältig. Es kann durch Stöße, Schläge oder Fall aus bereits geringer Höhe beschädigt werden.
- Halten Sie das Produkt fern von Feuchtigkeit und extremer Hitze.
- Tauchen Sie das Produkt niemals in Wasser oder andere Flüssigkeiten.
- Stellen Sie das Gerät auf einen ebenen, glatten, stabilen Untergrund. Stellen Sie es niemals auf Betten, Sofas oder ähnliche Untergründe, dies könnte die Lüftung blockieren.
- Decken Sie das Gerät nicht ab.
- Halten Sie das Gerät fern von Hitzequellen (z.B. Heizung, Ofen, Radiator) oder Verstärkern, die Hitze erzeugen.
- Stellen Sie keine offenen Flammen auf oder in die Nähe des Geräts.
- Stecken Sie keine Objekte oder Finger in die Geräte-Öffnungen.
- Stellen Sie keine Objekte, die Flüssigkeiten enthalten auf oder in die Nähe des Geräts.
- Ziehen Sie den Netzstecker, bevor Sie das Gerät reinigen.
- Reinigen Sie das Gerät mit einem trockenen Tuch.
- Im Standby-Modus verbraucht das Gerät immer noch Strom. Stellen Sie den Ein/Aus-Schalter auf der Geräte-Rückseite auf die OFF, um das Gerät auszuschalten. Das Gerät steht nur dann nicht mehr unter Strom, wenn Sie den Netzstecker aus der Steckdose ziehen.
- Trennen Sie das Gerät bei Gewitter vom Stromnetz.
- Ziehen Sie den Netzstecker, wenn Sie das Gerät längere Zeit nicht benutzen.
- Erhöhen Sie während einer Sektion mit niedrigen oder gar keinen Tönen, da der Lautsprecher sonst während eines darauffolgenden lauten Tones beschädigt werden kann.
- Verbinden Sie das Gerät mit einer Steckdose, die in der Nähe und leicht zugänglich ist, damit Sie das Gerät im Notfall schnell vom Stromnetz trennen können.
- Die maximale Umgebungstemperatur beträgt 35°C.
- Die Funktion des Geräts kann durch elektro-magnetische Ströme beeinträchtigt werden. Führen Sie in diesem Fall ein Reset durch.
- Dieses Gerät ist nicht dafür bestimmt, durch Personen (einschließlich Kinder) mit eingeschränkten sensorischen oder geistigen Fähigkeiten oder mangels Erfahrung und/oder mangels Wissen benutzt zu werden, es sei denn, sie werden durch eine für ihre Sicherheit zuständige Person beaufsichtigt oder erhalten von ihr Anweisungen, wie das Gerät zu benutzen ist. Kinder müssen beaufsichtigt werden, um sicherzustellen, dass sie nicht mit dem Gerät spielen.

- Drehen Sie die Lautstärke nicht über längere Zeit voll auf, um Hörschäden vorzubeugen.
- Verwenden Sie das Gerät niemals unbeaufsichtigt. Schalten Sie das Gerät aus, wenn Sie es nicht benutzen.
- Dieses Gerät ist nicht für den Gebrauch mit externen Timern oder anderen Kontroll-Systemen gedacht.
- Verwenden Sie das Gerät nicht, wenn das Stromkabel Schäden aufweist.
- Stellen Sie das Gerät nicht in der Nähe von Wasserquellen (z.B. Waschbecken, Badewanne, Waschmaschine) auf.
- Halten Sie das Gerät fern von starken elektro-magnetischen Quellen.
- Stellen Sie das Gerät nicht auf einen Verstärker oder Receiver.
- Wenn das Gerät von einer kalten in eine warme Umgebung kommt, kann sich Kondenswasser bilden und die Linse im Innern des Geräts trüben. Lassen Sie das Gerät ca. 1 Stunde eingeschaltet, so dass sich die Feuchtigkeit verflüchtigen kann.
- Reinigen Sie das Gerät nur mit einem trockenen, weichen Tuch. Verwenden Sie niemals Chemikalien oder anderen Reinigungsmittel.
- Technische Änderungen und Irrtümer vorbehalten.

Hinweise bei Geräten mit Stromversorgung

Das Gerät wird mit elektrischem Strom betrieben, dabei besteht grundsätzlich die Gefahr eines elektrischen Schlags. Deshalb:

- Fassen Sie den Stecker nie mit nassen Händen an. Betreiben Sie das Gerät nicht im Freien oder in Räumen mit hoher Luftfeuchtigkeit.
- Wenn Sie den Stecker aus der Steckdose herausziehen wollen, ziehen Sie immer direkt am Stecker. Ziehen Sie niemals am Kabel, es könnte beschädigt werden. Transportieren Sie das Gerät zudem niemals am Kabel.
- Achten Sie darauf, dass das Stromkabel nicht geknickt, eingeklemmt, überfahren wird oder mit Hitzequellen oder scharfen Kanten in Berührung kommt. Es darf außerdem nicht zur Stolperfalle werden.
- Benutzen Sie nach Möglichkeit keine Verlängerungskabel. Falls dies unumgänglich ist, benutzen Sie nur GS-geprüfte, spritzwassergeschützte, einfache Verlängerungskabel (keine Mehrfachsteckdosen), die für die Leistungsaufnahme des Geräts ausgelegt sind.
- Tauchen Sie das Gerät niemals in Wasser oder andere Flüssigkeiten und halten Sie es von Regen und Nässe fern.
- Stellen Sie vor dem Anschließen an die Stromversorgung sicher, dass die auf dem Typenschild angegebene elektrische Spannung mit der Spannung Ihrer Steckdose übereinstimmt. Benutzen Sie nur Steckdosen mit Schutzkontakt.

Wichtige Hinweise zu Knopfzellen und deren Entsorgung

Knopfzellen gehören **NICHT** in den Hausmüll. Als Verbraucher sind Sie gesetzlich verpflichtet, gebrauchte Knopfzellen zur fachgerechten Entsorgung zurückzugeben. Sie können Ihre Knopfzellen bei den öffentlichen Sammelstellen in Ihrer Gemeinde abgeben oder überall dort, wo Knopfzellen der gleichen Art verkauft werden.

- Verwenden Sie immer Knopfzellen desselben Typs zusammen und ersetzen Sie immer alle Knopfzellen im Gerät zur selben Zeit!
- Achten Sie unbedingt auf die richtige Polarität der Knopfzellen. Falsch eingesetzte Knopfzellen können zur Zerstörung des Gerätes führen – Brandgefahr.
- Versuchen Sie nicht, Knopfzellen zu öffnen und werfen Sie Knopfzellen nicht in Feuer.
- Knopfzellen, aus denen Flüssigkeit austritt, sind gefährlich. Berühren Sie diese nur mit geeigneten Handschuhen.
- Knopfzellen gehören nicht in die Hände von Kindern.
- Nehmen Sie die Knopfzellen aus dem Gerät, wenn Sie es für längere Zeit nicht benutzen.

Wichtige Hinweise zur Entsorgung

Dieses Elektrogerät gehört nicht in den Hausmüll. Für die fachgerechte Entsorgung wenden Sie sich bitte an die öffentlichen Sammelstellen in Ihrer Gemeinde. Einzelheiten zum Standort einer solchen Sammelstelle und über ggf. vorhandene Mengenbeschränkungen pro Tag / Monat / Jahr entnehmen Sie bitte den Informationen der jeweiligen Gemeinde.



Konformitätserklärung

Hiermit erklärt PEARL.GmbH, dass sich das Produkt ZX-1558-675 in Übereinstimmung mit der Funkanlagen-Richtlinie 2014/53/EU, der RoHS-Richtlinie 2011/65/EU, der EMV-Richtlinie 2014/30/EU und der Niederspannungsrichtlinie 2014/35/EU befindet.

Kurtasz, A.

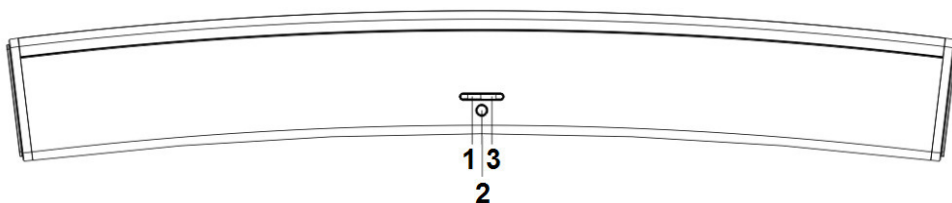
Qualitätsmanagement
Dipl. Ing. (FH) Andreas Kurtasz

Die ausführliche Konformitätserklärung finden Sie unter www.pearl.de/support. Geben Sie dort im Suchfeld die Artikelnummer ZX-1558 ein.

Produktdetails

Soundbar

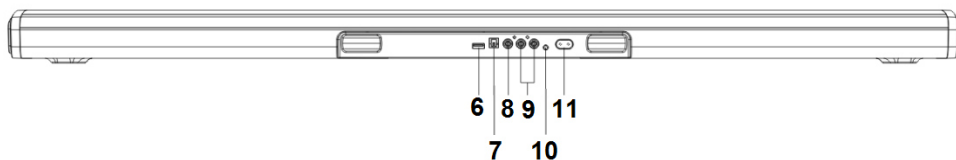
Oben



Vorderseite

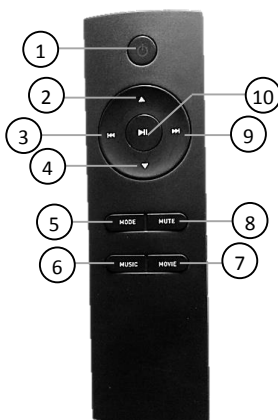


Rückseite



- | | |
|------------------------------|--------------------------|
| 1. [-] -Taste | 7. Optischer Anschluss |
| 2. Multifunktions-Taste | 8. Koaxial-Buchse |
| 3. [+] -Taste | 9. Cinch-Buchse |
| 4. LED-Anzeige | 10. 3,5 mm-Klinkenbuchse |
| 5. IR-Sensor (Fernbedienung) | 11. Stromanschluss |
| 6. USB-Anschluss | |

Fernbedienung



1. Ein/Aus-Taste
2. ▲-Taste
3. ◀◀-Taste
4. ▼-Taste
5. Mode-Taste
6. Music-Taste
7. Movie-Taste
8. Mute-Taste
9. ▶▶-Taste
10. ▶||-Taste

Tasten

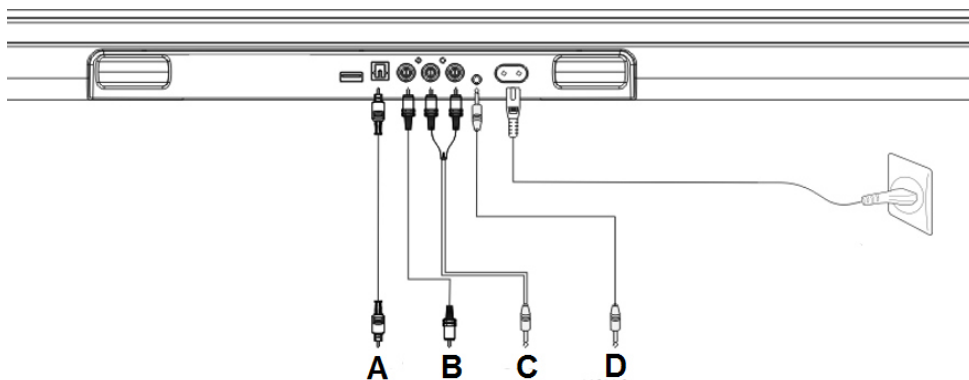
Taste	Funktion
Ein/Aus	Soundbar einschalten/ in den Standby schalten
▲ / ▼	Lautstärke höher / niedriger einstellen
◀◀ / ▶▶	Im Bluetooth- und USB-Modus zum vorherigen / nächsten Titel wechseln
▶	Kurz drücken: Im Bluetooth- und USB-Modus eine Wiedergabe starten / pausieren. Lang drücken (3 Sekunden): eine bestehende Bluetooth-Verbindung trennen und in den Bluetooth-Verbindungs-Modus zu wechseln.
Mode	Durch die Modi wechseln
Mute	Soundbar lautlos stellen / Ton wieder einschalten
Music	Music-Surround-Sound-Effekt einschalten
Movie	Movie-Sound-Effekt einschalten

Inbetriebnahme

1. Schrauben Sie die Schraube auf der Stirnseite der Fernbedienung heraus und nehmen Sie den Batteriefachdeckel ab. Ziehen Sie den Schutzkontaktfilm ab.



2. Legen Sie die Knopfzelle wieder ein. Achten Sie dabei auf die korrekte Polarität, der Plus-pol zeigt nach oben.
3. Legen Sie die Abdeckung wieder auf und schrauben Sie die Schraube wieder fest.
4. Verbinden Sie das Gerät mit der gewünschten Audio-Quelle (z.B. TV-Gerät).



A Digitales Optisches Kabel
B Digitales Koaxial-Kabel

C Cinch-Kabel auf 3,5 mm-Klinke
D 3,5 mm-Klinke auf Cinch-Kabel

Verwendung

1. Verbinden Sie das Stromkabel mit dem Stromanschluss auf der Rückseite der Soundbar und den Netzstecker mit einer geeigneten Steckdose.
2. Drücken Sie die Multifunktionstaste auf der Soundbar für 2 Sekunden oder die Ein/Aus-Taste auf der Fernbedienung, um das Gerät einzuschalten.
Das LED-Licht leuchtet und zeigt den zuletzt verwendeten Modus (**bT**, **USb**, **OPT**, **COX**, **AUX**) an.
3. Drücken Sie die Multifunktions-Taste oder [MODE] auf der Fernbedienung, um den gewünschten Modus einzustellen:

Eingang	LED-Anzeige
Bluetooth	bT
USB-Anschluss	USb
Optischer Anschluss	OPT
Koaxial-Buchse	COX
AUX-Anschluss (3,5 mm-Klinke & Cinch)	AUX



HINWEIS:

Die LED-Anzeige erlischt, wenn 5 Minuten lang keine Eingangs-Signale empfangen wurden.

Nach einer Stunde ohne Eingangssignale wechselt die Soundbar automatisch in den Standby-Modus.

4. Stellen Sie mit [+] / [-] an der Soundbar oder [▲] / [▼] auf der Fernbedienung die gewünschte Lautstärke ein. Mit [+] oder [▲] erhöhen Sie die Lautstärke, mit [-] oder [▼] verringern Sie sie.

Die LED-Anzeige blinkt während der Einstellung schnell. Sobald Sie die maximale/minimale Lautstärke erreicht haben blinkt die LED-Anzeige einmal und erlischt dann.



HINWEIS:

Drücken Sie [MUTE] auf der Fernbedienung, um den Ton ganz auszuschalten. Drücken Sie die Taste erneut, um den Ton wieder einzuschalten oder erhöhen Sie die Lautstärke mit [+] oder [▲].

5. Halten Sie die Multifunktions-Taste auf der Soundbar gedrückt oder drücken Sie die Ein/Aus-Taste auf der Fernbedienung, um die Soundbar auszuschalten.

Bluetooth-Modus (bT)

1. Aktivieren Sie die Bluetooth-Funktion des Gerätes, das Sie mit der Soundbar verbinden möchten (z.B. Smartphone).
2. Drücken Sie auf die Multifunktions-Taste auf der Soundbar oder die Ein/Aus-Taste auf der Fernbedienung, um die Soundbar einzuschalten.
3. Drücken Sie die Multifunktions-Taste auf der Soundbar oder [MODE] auf der Fernbedienung, bis in der LED-Anzeige **bT** erscheint (Eingangssignal über Bluetooth).

Falls die Soundbar noch nicht mit diesem oder einem anderen Gerät verbunden war, geht sie automatisch in den Pairing-Modus. Die LED-Anzeige blinkt.

Sollte die Soundbar bereits einmal mit einem anderen Gerät verbunden gewesen sein, halten Sie [▶||] auf der Fernbedienung 3 Sekunden lang gedrückt, um den Pairing-Modus zu aktivieren.

4. Suchen Sie im Bluetooth-Menü Ihres Gerätes nach Bluetooth-Geräten in Ihrer Umgebung und verbinden Sie sich mit **ZX1558**.

Nach erfolgreicher Verbindung ertönt „connected“ und die LED-Anzeige blinkt nicht mehr.



HINWEIS:

Sollte ein Passwort verlangt werden, geben Sie **0000** ein und tippen Sie auf **OK**.



HINWEIS:

Es werden nur Eingangssignale des auf dem Gerät befindlichen Mediaplayers wiedergegeben. Falls Sie z.B. Ihr Smartphone mit der Soundbar verbunden haben, wird die Medienwiedergabe während eines Anrufs gestoppt, der Ton des Gesprächs wird nicht über die Soundbar übertragen. Nach Beendigung des Gesprächs verbinden sich die zwei Geräte wieder automatisch und die Wiedergabe wird fortgesetzt.



HINWEIS:

Falls die Soundbar bereits mit einem anderen Mediaplayer verbunden ist, erscheint sie nicht in der Auflistung der Bluetooth-Geräte.

5. Wechseln Sie in einen anderen Modus und lösen Sie die Verbindung vom verbundenen Gerät aus, um den Bluetooth-Modus zu beenden.

USB-Modus (USb)

1. Schließen Sie ein USB-Gerät an die Soundbar an.
2. Drücken Sie auf die Multifunktions-Taste auf der Soundbar für 2 Sekunden oder die Ein/Aus-Taste auf der Fernbedienung, um die Soundbar einzuschalten.
3. Drücken Sie die Multifunktions-Taste auf der Soundbar oder [MODE] auf der Fernbedienung, bis in der LED-Anzeige **USb** erscheint (Eingangssignal über USB).
4. Die auf dem USB-Gerät befindlichen Media-Dateien werden automatisch von Anfang an abgespielt. Drücken Sie auf der Fernbedienung [▶▶], um den nächsten Titel, und [◀◀], um den vorherigen Titel abzuspielen.

Optischer Sound-Ausgang (OPT)

1. Verbinden Sie Soundbar und gewünschte Quell-Gerät über ein Optisches Kabel (nicht im Lieferumfang enthalten).
2. Drücken Sie auf die Multifunktions-Taste auf der Soundbar für 2 Sekunden oder die Ein/Aus-Taste auf der Fernbedienung, um die Soundbar einzuschalten.
3. Drücken Sie die Multifunktions-Taste auf der Soundbar oder [MODE] auf der Fernbedienung, bis in der LED-Anzeige **OPT** erscheint (Eingangssignal über den Optischen Anschluss).
4. Steuern Sie die Medienwiedergabe über das angeschlossene Gerät.



HINWEIS:

Sollte kein Ton erklingen und die LED-Anzeige blinken, überprüfen Sie die Audio-Einstellungen (digitaler Audio-Output) des angeschlossenen Geräts. Stellen Sie PCM ein.

Koaxial-Modus (COX)

1. Verbinden Sie Soundbar und gewünschte Quell-Gerät über ein Koaxial-Kabel (nicht im Lieferumfang enthalten).
2. Drücken Sie auf die Multifunktions-Taste auf der Soundbar für 2 Sekunden oder die Ein/Aus-Taste auf der Fernbedienung, um die Soundbar einzuschalten.
3. Drücken Sie die Multifunktions-Taste auf der Soundbar oder [MODE] auf der Fernbedienung, bis in der LED-Anzeige **COX** erscheint (Eingangssignal über Koaxial-Anschluss).
4. Steuern Sie die Medienwiedergabe über das angeschlossene Gerät.

AUX-Modus (AUX)

1. Verbinden Sie Soundbar und gewünschte Quell-Gerät über ein Cinch- oder 3,5 mm-Klinken-Kabel (Cinch-Kabel im Lieferumfang enthalten).
2. Drücken Sie auf die Multifunktions-Taste auf der Soundbar für 2 Sekunden oder die Ein/Aus-Taste auf der Fernbedienung, um die Soundbar einzuschalten.
3. Drücken Sie die Multifunktions-Taste auf der Soundbar oder [MODE] auf der Fernbedienung, bis in der LED-Anzeige **AUX** erscheint (Eingangss-Signal über Cinch-Buchse oder 3,5 mm-Klinken-Buchse).
4. Steuern Sie die Medienwiedergabe über das angeschlossene Gerät.

USB-Gerät aufladen

1. Schließen Sie ein USB-Gerät zum Aufladen an den USB-Anschluss auf der Rückseite der Soundbar an.
2. Stellen Sie den USB-Modus (USB) ein.
3. Wechseln Sie dann erst in einen andern Modus, um die Soundbar zu nutzen. Das angeschlossene USB-Gerät wird weiterhin aufgeladen.

Reinigung

- Ziehen Sie vor jeder Reinigung den Netzstecker aus der Steckdose.
- Reinigen Sie die Soundbar mit einem Staubwisch Tuch.
- Verwenden Sie kein Wachs oder andere Poliermittel.

Problemlösungen

Problem	mögliche Ursache	Lösung
Kein Strom	Das Stromkabel ist nicht richtig angeschlossen.	Stecken Sie das Stromkabel richtig ein.
	Die Steckdose ist defekt	Wechseln Sie zu einer anderen Steckdose.
Die Fernbedienung funktioniert nicht.	Die Batterie ist leer.	Wechseln Sie die Batterie.
	Die Batterie ist falsch eingelegt.	Legen Sie die Batterie richtig herum ein (der Pluspol zeigt nach oben).
	Die Entfernung zwischen Fernbedienung und Soundbar ist zu groß	Gehen Sie mit der Fernbedienung näher an die Soundbar heran.
Kein Ton	Falscher Modus (Eingangsquelle) gewählt	Stellen Sie den korrekten Modus ein.
Ton verzerrt	Die Lautstärke ist zu hoch.	Verringern Sie die Lautstärke.
Die Soundbar wird nach längerer Wiedergabe mit hoher Lautstärke warm.	Das ist normal.	Schalten Sie die Soundbar für kurze Zeit aus oder verringern Sie die Lautstärke.
Kein Ton im Bluetooth-Modus.	Das Bluetooth-Gerät ist nicht mit der Soundbar verbunden.	Verbinden Sie Bluetooth-Gerät und Soundbar.
	Die Lautstärke des Bluetooth-Geräts ist zu niedrig eingestellt.	Erhöhen Sie die eingestellte Lautstärke des Bluetooth-Geräts.
	Die Lautstärke der Soundbar ist zu niedrig eingestellt.	Erhöhen Sie die Lautstärke der Soundbar.

Technische Daten

Stromversorgung		100-240 V , 50/60 Hz
Stromverbrauch	Betrieb	50 W
	Standby	<0,5 W
Knopfzelle (Fernbedienung)		DC 3 V CR2032
Reichweite	Bluetooth	bis 10 m
	Fernbedienung	bis 6 m ($\leq 30^\circ$ -Winkel)
Ausgangsleistung (RMS)		10 W x 2 + 40 W
Lautsprecher	mittlere Bandbreite	2 x 3" 8 Ω 20 W
	Hochton	2 x 3/4" 8 Ω 10 W
Frequenzgang		40 Hz-20 KHz
Schutzklasse		II
Bluetooth	Version	2.1
	Frequenzbereich	2.402-2.480 MHz
	Max. Sendeleistung	2,5 mW
	Protokoll	A2DP 1.2
Koaxial-/Optische-Frequenz		96 KHz, 16/20/24 Bit
Betriebstemperatur		0-35°C
Betriebsluftfeuchtigkeit		20-80%
Maße		100 x 13 x 5 cm
Gewicht		ca. 3,2 kg

Kundenservice: 07631 / 360 – 350

Importiert von:

PEARL.GmbH | PEARL-Straße 1–3 | D-79426 Buggingen

© REV4 – 08.01.2018 – BS/FR//RM

MSX-550.cv

Barre de son hifi 2.1 à fonction bluetooth

pour télévision incurvée

Mode d'emploi

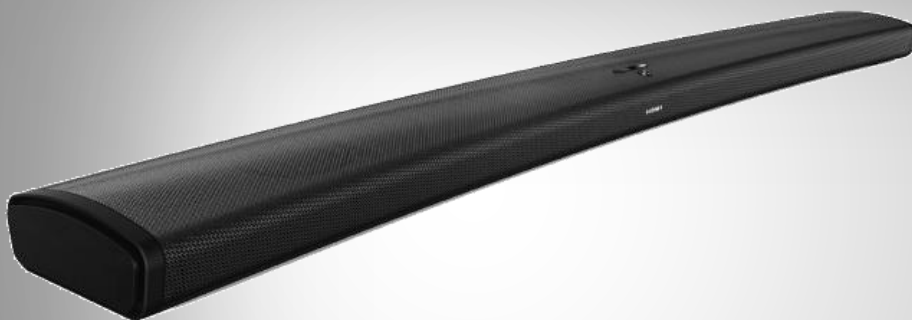


Table des matières

Votre nouvelle barre de son hifi.....	3
Contenu	3
Consignes préalables	4
Consignes de sécurité	4
Notes sur les appareils à alimentation électrique.....	5
Consignes importantes sur les piles bouton et leur recyclage	6
Consignes importantes concernant le traitement des déchets.....	6
Déclaration de conformité	7
Description du produit.....	8
Barre de son	8
Télécommande	9
Touches.....	9
Mise en marche	10
Utilisation.....	11
Mode bluetooth (bT).....	11
Mode USB (USb)	12
Sortie audio optique (OPT)	12
Mode coaxial (COX).....	13
Mode AUX (AUX).....	13
Charger un appareil USB.....	13
Nettoyage.....	13
Dépannage.....	14
Caractéristiques techniques	15

Votre nouvelle barre de son hifi

Chère cliente, cher client,

Nous vous remercions d'avoir choisi cette barre de son hifi 2.1. Laissez-vous submerger par un son puissant lors de vos soirées cinéma et profitez de basses profondes et d'aigus cristallins lorsque vous écoutez de la musique. Branchez tout simplement votre télévision ou votre lecteur multimédia sur une des nombreuses entrées audio (numériques ou analogiques) ou écoutez via bluetooth vos morceaux préférés présents sur votre smartphone, votre tablette tactile ou votre ordinateur. Grâce à la télécommande, vous pouvez facilement contrôler la lecture audio depuis votre canapé, et ce même en lecture bluetooth.

Afin d'utiliser au mieux votre nouveau produit, veuillez lire attentivement ce mode d'emploi et respecter les consignes et astuces suivantes.

Contenu

- Barre de son
- Câble Cinch stéréo
- Câble d'alimentation
- Télécommande (avec pile bouton CR2032)
- Matériel de montage (2 chevilles, 2 vis)
- Mode d'emploi

Consignes préalables

Consignes de sécurité

- Ce mode d'emploi vous permet de vous familiariser avec le fonctionnement du produit. Conservez-le précieusement afin de pouvoir le consulter en cas de besoin.
- Pour connaître les conditions de garantie, veuillez contacter votre revendeur. Veuillez également tenir compte des conditions générales de vente !
- Veillez à utiliser le produit uniquement comme indiqué dans la notice. Une mauvaise utilisation peut endommager le produit ou son environnement.
- Toute modification ou réparation de l'appareil ou de ses accessoires doit être effectuée exclusivement par le fabricant ou par un spécialiste dûment autorisé.
- Le démontage ou la modification du produit affecte sa sécurité. Attention, risque de blessure !
- Veillez à ce que l'appareil soit branché sur une prise facilement accessible de manière à pouvoir être débranché rapidement en cas d'urgence.
- N'ouvrez jamais le produit, sauf pour remplacer les piles. Ne tentez jamais de réparer vous-même le produit !
- Manipulez le produit avec précaution. Un coup, un choc, ou une chute, même de faible hauteur, peut l'endommager.
- Veillez à ce que la prise de courant à laquelle est branché l'appareil pour le chargement soit toujours facilement accessible, pour que l'appareil puisse être rapidement débranché en cas d'urgence.
- N'exposez pas le produit à l'humidité ni à une chaleur extrême.
- Ne plongez jamais le produit dans l'eau ni dans aucun autre liquide.
- Installez l'appareil sur une surface plane, lisse et stable. Ne l'installez jamais sur un lit, un canapé ou une surface similaire qui pourraient bloquer la ventilation.
- Ne couvrez jamais l'appareil.
- Maintenez l'appareil à l'écart des sources de chaleur (chauffage, four, radiateur, p. ex.) ou d'amplificateurs produisant de la chaleur.
- Ne placez aucune flamme nue sur ou à proximité de l'appareil.
- Ne placez jamais d'objets, ni vos doigts, dans les ouvertures de l'appareil.
- Ne placez aucun objet contenant des liquides sur ou à proximité de l'appareil.
- Avant de le nettoyer, débranchez la fiche d'alimentation.
- Nettoyez l'appareil avec un chiffon sec.
- Même en mode Veille, l'appareil consomme de l'énergie. Pour éteindre l'appareil, placez l'interrupteur Marche/Arrêt situé à l'arrière sur OFF. L'appareil n'est plus sous tension lorsque vous débranchez la fiche d'alimentation secteur de la prise murale.
- En cas d'orage, débranchez l'appareil de l'alimentation secteur.
- Lorsque l'appareil n'est pas utilisé pendant une durée prolongée, débranchez la fiche d'alimentation.
- Pendant une lecture avec peu ou pas de son, augmentez le volume car le haut-parleur peut être endommagé lors de la prochaine lecture si le son est fort.
- Branchez l'appareil à une prise électrique se trouvant à proximité de celui-ci et facilement accessible, pour que vous puissiez débrancher l'appareil rapidement en cas d'urgence.
- La température ambiante maximale doit être de 35 °C.

- Les courants électromagnétiques peuvent endommager le fonctionnement de l'appareil. Dans ce cas, effectuez une réinitialisation.
- Cet appareil n'est pas conçu pour être utilisé par des personnes (y compris les enfants) dont les capacités physiques, sensorielles ou mentales sont réduites, ou des personnes dénuées d'expérience ou de connaissance, sauf si elles ont pu bénéficier, par l'intermédiaire d'une personne responsable de leur sécurité, d'une surveillance ou d'instructions préalables concernant l'utilisation de l'appareil. Surveillez les enfants pour vous assurer qu'ils ne jouent pas avec l'appareil.
- N'utilisez pas l'appareil si le câble d'alimentation est endommagé.
- Si le câble d'alimentation est endommagé, il doit être remplacé par le fabricant, son service après-vente ou des personnes de qualification similaire afin d'éviter tout danger. N'utilisez pas l'appareil tant que la réparation n'a pas été effectuée.
- Afin d'éviter les dommages auditifs, ne montez pas le son au maximum pendant un long moment.
- Ne laissez jamais fonctionner l'appareil sans surveillance ! Éteignez toujours l'appareil lorsque vous ne l'utilisez pas.
- L'appareil n'est pas conçu pour être utilisé avec des minuteurs externes ou tout autre système de contrôle.
- En raison des signaux bluetooth, veillez à maintenir une distance de sécurité suffisante entre l'appareil et toute personne pourvue d'un stimulateur cardiaque. En cas de doute ou de questions, adressez-vous au fabricant du stimulateur cardiaque ou à votre médecin.
- N'utilisez pas ce produit à proximité d'appareils médicaux.
- N'installez pas l'appareil à proximité de sources d'eau (lavabo, baignoire, machine à laver par ex.).
- Maintenez l'appareil à l'écart de sources d'ondes électromagnétiques fortes.
- Ne placez pas l'appareil sur un amplificateur ou un récepteur.
- Si vous déplacez l'appareil d'une pièce froide à une pièce chaude, de l'eau de condensation peut se former et lentille située à l'intérieur de l'appareil peut être altérée. Laissez l'appareil allumé pendant env. 1 heure afin que l'humidité puisse s'évaporer.
- Nettoyez l'appareil avec un chiffon doux et sec uniquement. N'utilisez jamais de produits chimiques ou autres produit de nettoyage.
- Aucune garantie ne pourra être appliquée en cas de mauvaise utilisation.
- Le fabricant décline toute responsabilité en cas de dégâts matériels ou dommages (physiques ou moraux) dus à une mauvaise utilisation et/ou au non-respect des consignes de sécurité.
- Sous réserve de modification et d'erreur.

Notes sur les appareils à alimentation électrique

Cet appareil est alimenté par un courant électrique. De ce fait, le risque de choc électrique est foncièrement constant. Par conséquent :

- Ne saisissez jamais le connecteur avec des mains mouillées. N'utilisez pas l'appareil en extérieur ou dans des pièces avec une humidité élevée.
- Lorsque vous débranchez la fiche de la prise murale, tirez toujours directement sur le connecteur. Ne tirez jamais sur le câble, il pourrait être endommagé. Ne transportez jamais l'appareil en le tenant par le câble.

- Veillez à ne pas plier, écraser, pincer le câble d'alimentation, ni à l'exposer à des sources de chaleur ou des objets pointus ou tranchants. Évitez de laisser l'appareil devenir un obstacle sur lequel quelqu'un risquerait de trébucher.
- Si possible, n'utilisez pas de câble de rallonge. Si cela s'avère inévitable, veillez à n'utiliser que des câbles de rallonge simples (pas de multiprise), correspondant aux normes de sécurité en vigueur, protégés contre les éclaboussures et conçus avec des caractéristiques appropriées à l'appareil.
- Ne plongez jamais le produit dans l'eau ni dans aucun autre liquide, et maintenez-le à l'écart de la pluie et de l'humidité.
- Avant de le brancher à l'alimentation, assurez-vous que l'indication de tension électrique inscrite sur l'appareil correspond bien à celle délivrée par votre prise murale. Utilisez uniquement des prises murales reliées à la terre.

Consignes importantes sur les piles bouton et leur recyclage

Les piles bouton ne doivent **PAS** être jetées dans la poubelle classique. Chaque consommateur est aujourd'hui obligé de jeter les piles bouton utilisées dans les poubelles spécialement prévues à cet effet.

Vous pouvez déposer vos piles bouton dans les déchèteries municipales et dans les lieux où elles sont vendues.

- N'utilisez ensemble que des piles bouton du même type et remplacez toutes les piles bouton de l'appareil en même temps !
- Respectez la polarité des piles bouton. Un mauvais sens d'insertion des piles bouton peut endommager l'appareil – Risque d'incendie.
- N'essayez pas d'ouvrir les piles bouton, et ne les jetez pas au feu.
- Les piles bouton dont s'échappe du liquide sont dangereuses. Ne les manipulez pas sans gants adaptés.
- Maintenez les piles bouton hors de portée des enfants.
- Retirez les piles bouton de l'appareil si vous ne comptez pas l'utiliser pendant un long moment.

Consignes importantes concernant le traitement des déchets

Cet appareil électronique ne doit **PAS** être jeté dans la poubelle de déchets ménagers. Pour l'enlèvement approprié des déchets, veuillez vous adresser aux points de ramassage publics de votre municipalité. Les détails concernant l'emplacement d'un tel point de ramassage et les éventuelles restrictions de quantité existantes par jour/mois/année, ainsi que sur des frais éventuels de collecte, sont disponibles dans votre municipalité.

Déclaration de conformité

La société PEARL.GmbH déclare ce produit ZX-1558 conforme aux directives actuelles suivantes du Parlement Européen : 2011/65/UE, relative à la limitation de l'utilisation de certaines substances dangereuses dans les équipements électriques et électroniques, 2014/30/UE, concernant la compatibilité électromagnétique, 2014/35/UE, concernant la mise à disposition sur le marché du matériel électrique destiné à être employé dans certaines limites de tension, et 2014/53/UE, concernant la mise à disposition sur le marché d'équipements radioélectriques.

Kurtasz, A.

Service Qualité

Dipl.-Ing. (FH) Andreas Kurtasz

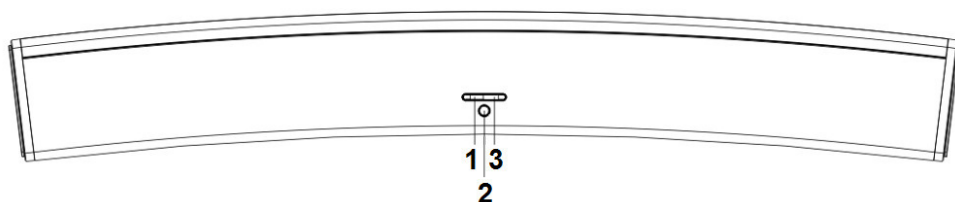
La déclaration de conformité complète du produit est disponible en téléchargement à l'adresse <https://www.pearl.fr/support/notices> ou sur simple demande par courriel à qualite@pearl.fr.



Description du produit

Barre de son

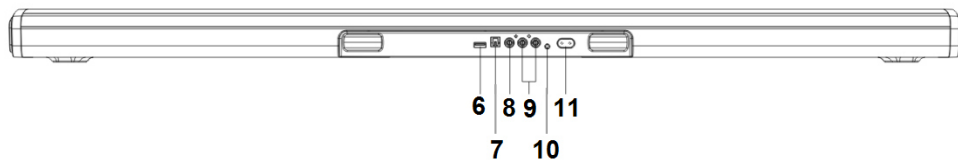
Vue du haut



Face avant

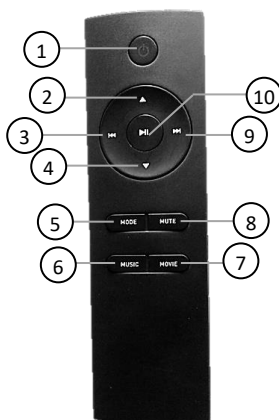


Face arrière



- | | |
|--------------------------------------|-------------------------|
| 1. Bouton [-] | 7. Connecteur optique |
| 2. Bouton multifonction | 8. Prise coaxiale |
| 3. Bouton [+] | 9. Prise Cinch |
| 4. Voyant LED | 10. Prise jack 3,5 mm |
| 5. Capteur infrarouge (télécommande) | 11. Port d'alimentation |
| 6. Port USB | |

Télécommande



1. Touche Marche/Arrêt
2. Touche ▲
3. Touche I◀◀
4. Touche ▼
5. Touche Mode
6. Touche Music
7. Touche Movie
8. Touche Mute
9. Touche ▶▶I
10. Touche ▶▶II

Touches

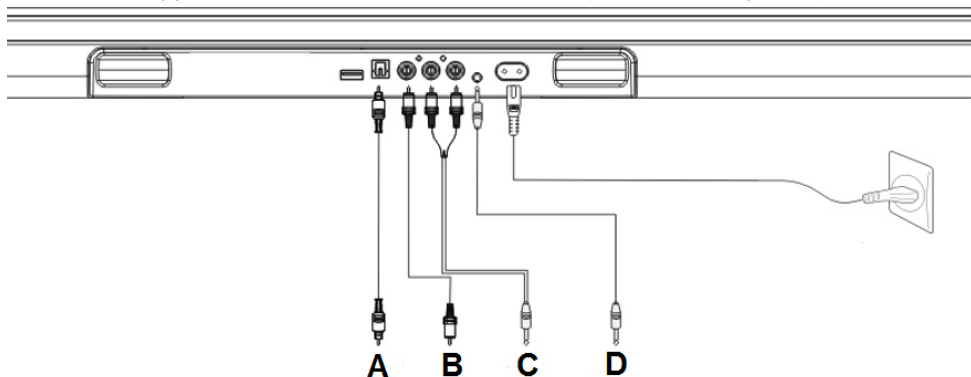
Touches	Fonction
Marche/Arrêt	Allumer la barre de son / basculer en Veille
▲ / ▼	Augmenter / baisser le volume sonore
I◀◀ / ▶▶I	En mode Bluetooth et USB : revenir au morceau précédent / passer au morceau suivant
▶▶II	Pression brève : En mode Bluetooth et USB : démarrer / mettre en pause la lecture Pression longue : rompre la connexion bluetooth existante et passer en mode Connexion bluetooth.
Mode	Naviguer entre les modes
Mute	Couper / rallumer le son de la barre de son
Music	Allumer l'effet Music-Surround-Sound
Movie	Allumer les effets Movie-Sound

Mise en marche

1. Dévissez la vis sur la face de la télécommande et ôtez le cache du compartiment à pile. Retirez la protection des contacts.



2. Insérez-y la pile bouton. Veillez à respecter la bonne polarité de la pile. Le pôle positif est orienté vers le haut.
3. Remettez le couvercle en place et serrez la vis.
4. Branchez l'appareil à la source audio de votre choix (une télévision par ex.)



- A Câble optique numérique
B Câble coaxial numérique

- C Câble Cinch vers prise jack 3,5 mm
F Prise jack 3,5 mm vers câble Cinch

Utilisation

1. Branchez le câble d'alimentation au port d'alimentation situé à l'arrière de la barre de son puis branchez la fiche d'alimentation secteur à une prise électrique adaptée.
2. Pour allumer l'appareil, appuyez pendant 2 secondes sur le bouton multifonction situé sur la barre de son ou bien sur le bouton Marche/Arrêt de la télécommande.
La lumière LED s'allume et vous indique le dernier mode utilisé (**bT**, **USB**, **OPT**, **COX**, **AUX**).
3. Pour sélectionner le mode de votre choix, appuyez sur le bouton multifonction ou sur le bouton [MODE] de la télécommande.

Entrée	Indication du voyant LED
bluetooth	bT
Port USB	Usb
Connecteur optique	OPT
Prise coaxiale	COX
Prise AUX (prise jack 3,5 mm & Cinch)	AUX



NOTE :

Si durant 5 minutes, aucun signal d'entrée n'est détecté, le voyant LED s'éteint. Si après une heure, aucun signal d'entrée n'est détecté, la barre de son passe automatiquement en mode Veille.

4. Réglez le volume à l'aide des boutons [+] / [-] de la barre de son ou les boutons [▲] / [▼] de la télécommande. Augmentez le volume avec les boutons [+] ou [▲] et diminuez le volume avec les boutons [-] ou [▼].
Le voyant LED clignote rapidement pendant le réglage du volume. Dès que vous avez atteint le volume maximum/minimum, le voyant LED clignote une fois puis s'éteint.



NOTE :

Pour couper le son, appuyez sur le bouton [MUTE] de la télécommande. Appuyez à nouveau sur ce bouton pour rétablir le son ou augmentez le volume avec les boutons [+] ou [▲].

5. Pour éteindre la barre de son, maintenez appuyé le bouton multifonction de la barre de son ou appuyez sur le bouton Marche/Arrêt de la télécommande.

Mode bluetooth (bT)

1. Activez le mode bluetooth de l'appareil que vous voulez connecter à la barre de son (votre smartphone par ex.).
2. Pour allumer la barre de son, appuyez sur le bouton multifonction situé sur la barre de son ou bien sur le bouton Marche/Arrêt de la télécommande.
3. Appuyez sur le bouton multifonction de la barre de son ou sur le bouton [MODE] de la télécommande, jusqu'à ce que le voyant LED **bT** apparaisse (signal d'entrée par bluetooth).

Si la barre de son n'a pas encore été appariée avec cet appareil ou avec d'autres appareils, elle passe automatiquement en mode Appariement. Le voyant LED clignote.

Si la barre de son a déjà été appariée avec un autre appareil, maintenez le bouton [▶||] de la télécommande appuyé pendant 3 secondes pour activer le mode Appariement.

4. Dans le menu bluetooth de votre appareil, effectuez une recherche des appareils bluetooth présents des les environs et connectez-vous à **ZX1558**.

Une fois l'appariement effectué, vous entendez le message "connected" (connecté) et le voyant LED ne clignote plus.



NOTE :

*Si un mode de passe vous est demandé, saisissez **0000** puis **OK**.*



NOTE :

Seuls les signaux d'entrée du lecteur multimédia de votre appareil sont retransmis. Si votre smartphone est relié à la barre de son, la lecture multimédia est interrompue lors d'un appel et la discussion n'est pas transférée sur la barre de son. Une fois l'appel terminé, les deux appareils se reconnectent automatiquement et la lecture reprend.



NOTE :

Si la barre de son est déjà connectée avec un autre lecteur multimédia, elle n'apparaît pas dans la liste des appareils bluetooth.

5. Pour couper le mode bluetooth, passez à un autre mode et interrompez la connexion entre les deux appareils.

Mode USB (USb)

1. Branchez un appareil USB à la barre de son.
2. Pour allumer la barre de son, appuyez pendant 2 secondes sur le bouton multifonction situé sur la barre de son ou bien sur le bouton Marche/Arrêt de la télécommande.
3. Appuyez sur le bouton multifonction de la barre de son ou sur le bouton [MODE] de la télécommande, jusqu'à ce que le voyant LED **USb** apparaisse (signal d'entrée par USB).
4. Les fichiers multimédia présents sur l'appareil USB sont diffusés automatiquement depuis le début. Appuyez sur le bouton [▶▶||] de la télécommande pour passer au titre suivant ou appuyez sur le bouton [◀◀|] pour revenir au titre précédent.

Sortie audio optique (OPT)

1. Connectez la barre de son et l'appareil source à l'aide d'un câble optique (non fourni).
2. Pour allumer la barre de son, appuyez pendant 2 secondes sur le bouton multifonction situé sur la barre de son ou bien sur le bouton Marche/Arrêt de la télécommande.
3. Appuyez sur le bouton multifonction de la barre de son ou sur le bouton [MODE] de la télécommande, jusqu'à ce que le voyant LED **OPT** apparaisse (signal d'entrée par prise optique).
4. Le contrôle de la lecture se fait via l'appareil externe.



NOTE :

Si aucun son ne sort et que les voyants clignotent, vérifiez les réglages audio (sortie audio numérique) de l'appareil connecté. Réglez le PCM.

Mode coaxial (COX)

1. Connectez la barre de son et l'appareil source à l'aide d'un câble coaxial (non fourni).
2. Pour allumer la barre de son, appuyez pendant 2 secondes sur le bouton multifonction situé sur la barre de son ou bien sur le bouton Marche/Arrêt de la télécommande.
3. Appuyez sur le bouton multifonction de la barre de son ou sur le bouton [MODE] de la télécommande, jusqu'à ce que le voyant LED **COX** apparaisse (signal d'entrée par prise coaxiale).
4. Le contrôle de la lecture se fait via l'appareil externe.

Mode AUX (AUX)

5. Connectez la barre de son et l'appareil source à l'aide d'un câble Cinch ou d'un câble jack 3,5 mm (câble Cinch fourni uniquement).
6. Pour allumer la barre de son, appuyez pendant 2 secondes sur le bouton multifonction situé sur la barre de son ou bien sur le bouton Marche/Arrêt de la télécommande.
7. Appuyez sur le bouton multifonction de la barre de son ou sur le bouton [MODE] de la télécommande, jusqu'à ce que le voyant LED **AUX** apparaisse (signal d'entrée par prise Cinch ou prise jack 3,5 mm).
8. Le contrôle de la lecture se fait via l'appareil externe.

Charger un appareil USB

1. Pour recharger un appareil USB, branchez-le au port USB situé à l'arrière de la barre de son.
2. Sélectionnez le mode USB (USb).
3. Passez ensuite à un autre mode pour pouvoir utiliser la barre de son. L'appareil USB connecté continue d'être rechargé.

Nettoyage

- Débranchez toujours la fiche d'alimentation de la prise électrique avant de nettoyer l'appareil.
- Nettoyez la barre de son avec un chiffon à poussière.
- N'appliquez pas de produits de lustrage ou de polissage.

Dépannage

Problème	Cause(s) probable(s)	Solution(s) proposée(s)
Pas de courant	Le câble d'alimentation n'est pas branché correctement.	Branchez correctement le câble d'alimentation.
	La prise de courant est défectueuse.	Changez de prise de courant.
La télécommande ne fonctionne pas.	La pile est vide.	Changez la pile.
	La pile est mal insérée.	Insérez la pile dans le bon sens (le pôle positif vers le haut).
	La distance entre la télécommande et la barre de son est trop grande	Rapprochez-vous de la barre de son avec la télécommande.
Pas de son	Mauvais mode sélectionné (source d'entrée)	Sélectionnez le bon mode.
Son déformé	Le volume est trop élevé	Baissez le volume.
Après une longue période de lecture à un volume élevé, la barre de son chauffe.	Cela est normal.	Éteignez la barre de son un court instant ou diminuez le volume.
Pas de son en mode bluetooth.	L'appareil bluetooth n'est pas apparié à la barre de son.	Appariez l'appareil bluetooth et la barre de son.
	Le volume de l'appareil bluetooth est réglé trop faible.	Augmentez le volume de l'appareil bluetooth.
	Le volume de la barre de son est réglé trop faible.	Augmentez le volume de la barre de son.

Caractéristiques techniques

Alimentation		100 - 240 V, 50/60 Hz
Consommation	Fonctionnement	50 W
	Veille	<0,5 W
Pile bouton (télécommande)		3 V DC CR2032
Portée	Bluetooth	jusqu'à 10 m
	Télécommande	jusqu'à 6 m (angle $\leq 30^\circ$)
Puissance de sortie (RMS)		2 x 10 W + 40 W
Haut-parleur	Bande passante moyenne	2 x 3" 8 Ω 20 W
	Aigus	2 x 3/4" 8 Ω 10 W
Réponse fréquentielle		40 Hz - 20 KHz
Classe de protection		II
Bluetooth	Version	2.1
	Plage de fréquences	2402-2480 MHz
	Puissance maximale d'émission	2,5 mW
	Protocole	A2DP 1.2
Fréquence coaxiale/optique		96 KHz, 16/20/24 Bit
Température de fonctionnement		0 - 35 °C
Humidité relative de l'air pour le fonctionnement		20 - 80 %
Dimensions		100 x 13 x 5 cm
Poids		env. 3,2 kg

Importé par :

PEARL.GmbH | PEARL-Straße 1–3 | D-79426 Buggingen

Service commercial PEARL France : 0033 (0) 3 88 58 02 02

© REV4 – 08.01.2018 – BS/FR//RM