

**Caro cliente,**

Grazie per aver acquistato questo mini rilevatore di monossido di carbonio con una batteria di 10 anni. Questo piccolo aiutante può proteggerci dai gravi danni causati dall'avvelenamento da monossido di carbonio monitorando costantemente l'aria della tua stanza e attivando un allarme non appena il contenuto di monossido di carbonio nell'aria della stanza supera una concentrazione pericolosa.

Si prega di leggere queste istruzioni per l'uso e seguire le istruzioni e i suggerimenti in modo da poter ottenere il massimo dal vostro nuovo rilevatore di monossido di carbonio. Prestare particolare attenzione agli avvisi e alle strategie comportamentali in caso di allarme, poiché potrebbero salvarvi la vita in caso di emergenza.

**portata di consegna**

- Mini rilevatore di monossido di carbonio COM-300.mini
- 2 x viti
- 2 x tasselli
- Manuale operativo

**Accessori opzionali**

ZX-2818: sistema di fissaggio magnetico

**Specifiche tecniche**

Alimentazione elettrica	3 V CC CR17335	
durata	10 anni (dalla prima attivazione)	
Tipo di sensore	elettrochimico	
Tipo di gas riportato	Monossido di carbonio	
Potenza in standby	<20 µA	
Corrente di allarme	<25 mA	
Suono di allarme	≥85 dB a 100 cm @ 3,2 ± 0,5 KHz	
Ritardo allarme	circa 5 minuti	
Ritardo avviso batteria	circa 9 ore	
sensibilità	Secondo EN-50291-1 + A1: 2012:	
Valori di viaggio	30 PPM	dopo 120 min
	50 PPM	dopo 60-90 min
	100 PPM	dopo 10-40 min
	300 PPM	dopo meno di 3 min
Temperatura ambiente	Da -10 ° a 40 ° C	
Umidità ambientale	30-95% (senza condensa)	
Dimensioni	80 x 45 x 30 mm	

Peso	77 gr
------	-------

**Cosa dovresti sapere sul monossido di carbonio**

Il monossido di carbonio è un veleno insidioso. È un gas incolore, inodore e insapore e quindi molto difficile da riconoscere per gli esseri umani. Anche piccole quantità di monossido di carbonio possono danneggiare il cervello o altri organi importanti nei bambini non ancora nati nel grembo materno senza danneggiare la salute della madre. Il monossido di carbonio lega l'emoglobina nel sangue e riduce la quantità di ossigeno che circola nel corpo. In alte concentrazioni, il monossido di carbonio può causare la morte in pochi minuti. I seguenti sintomi potrebbero essere segni di avvelenamento da monossido di carbonio (in un adulto sano):

Inquinamento dell'aria interna	Sintomi
Basso	Un lieve mal di testa nausea Vomito esaurimento
medio	Forte mal di testa Sonnolenza Disorientamento impulso veloce
forte	incoscienza Insufficienza cardiopolmonare Morte


**NOTA:**

*Le vittime di avvelenamento da monossido di carbonio spesso sanno ancora che qualcosa non va, ma sono troppo disorientate per agire. I bambini e gli animali domestici reagiscono molto più rapidamente agli alti livelli di monossido di carbonio nell'aria.*

Le seguenti persone appartengono al gruppo a rischio più a rischio e che possono provocare danni gravi e morte più rapidamente se sono esposte al monossido di carbonio: donne incinte, nascituri, bambini piccoli, anziani, persone con problemi cardiaci, persone con problemi ai polmoni.


**ATTENZIONE!**

**Il tuo rilevatore di monossido di carbonio non può prevenire gli effetti cronici dell'esposizione al monossido di carbonio. Rimanere nell'aria inquinata dal monossido di carbonio può causare gravi danni fisici, invalidità e persino la morte.**

**Istruzioni di sicurezza**

- Queste istruzioni per l'uso hanno lo scopo di familiarizzare con le funzionalità di questo prodotto. Si prega di conservare queste istruzioni in un luogo sicuro in modo da poterle consultare in qualsiasi momento.
- La modifica o la modifica del prodotto influisce sulla sicurezza del prodotto. Attenzione rischio di lesioni!
- Tutte le modifiche e le riparazioni al dispositivo o agli accessori possono essere eseguite solo dal produttore o da persone da lui espressamente autorizzate.
- Non aprire mai il prodotto da soli. Non eseguire mai riparazioni da soli!
- Maneggia il prodotto con attenzione. Può essere danneggiato da urti, colpi o caduta anche da una piccola altezza.
- Tenere il prodotto lontano da umidità e calore estremo.
- Non immergere mai il prodotto in acqua o altri liquidi.
- Avvertenza: le modifiche al dispositivo possono causare un malfunzionamento.
- Avvertenza: l'installazione dell'apparecchiatura non sostituisce l'installazione, l'uso e la manutenzione corretti delle apparecchiature alimentate a carburante, inclusi i sistemi di ventilazione e di scarico associati.
- Avvertenza: il dispositivo deve essere installato da una persona competente.
- Assicurarsi che il dispositivo non possa finire nelle mani di bambini o persone non autorizzate.
- Questo dispositivo ha lo scopo di proteggere le persone dagli effetti acuti del monossido di carbonio. Non può offrire sicurezza completa a persone con proprietà medicinali speciali. In caso di dubbio, consultare un medico.
- Il dispositivo non rileva gas combustibili, gas naturali, butano, calore, fumo o fiamme.
- Questo dispositivo rileva solo i gas CO in prossimità del suo sensore.
- Il dispositivo non è in grado di rilevare il gas CO su diversi piani di una casa.
- Il sistema di allarme monossido di carbonio non funzionerà senza una batteria. È necessario installare batterie nuove e corrette quando suona l'avviso di batteria scarica. Altrimenti

la funzione non è garantita. Controllare mensilmente le batterie con un test.

- Questo prodotto è stato sviluppato per l'utilizzo all'interno delle normali unità residenziali.
- Quando suona l'allarme, non sostare nelle vicinanze poiché potrebbe danneggiare l'udito.
- Il dispositivo non soddisfa gli standard industriali o commerciali.
- Leggere e seguire tutte le istruzioni nel manuale. Questo è l'unico modo per garantire che il dispositivo funzioni correttamente.
- Le seguenti sostanze possono avere un'influenza a breve o lungo termine sull'affidabilità del dispositivo: metano, propano, iobutene, isopropanolo, etilene, benzene, toluene, celato di etile, idrogeno solforato, anidride solforosa, prodotti a base di alcol, vernici, diluenti, adesivi, lacche per capelli, dopobarba, profumi, detergenti e solventi.
- Con riserva di modifiche tecniche ed errori.

### Funzione

Con questo dispositivo hai acquisito un sistema di rilevamento del monossido di carbonio dotato di uno speciale sensore chimico. Il rilevatore di monossido di carbonio è stato sviluppato per rilevare i gas di scarico del monossido di carbonio velenosi, che vengono prodotti come inquinanti dalla combustione incompleta dei combustibili negli elettrodomestici, nei camini e nelle automobili. Non appena il monossido di carbonio entra nel dispositivo e viene rilevata una certa concentrazione, viene attivato il segnale di avvertimento integrato. Di conseguenza, le persone addormentate o incuranti vengono avvertite in particolare. Hanno quindi il tempo di allertare la chiamata di emergenza o i vigili del fuoco o di salvarsi. Questo rilevatore di monossido di carbonio è in grado di rilevare la perdita di gas CO da un dispositivo o da un caminetto. Questo dispositivo non funziona come i rilevatori di fumo ampiamente utilizzati, che di solito monti sul soffitto. Non è in grado di rilevare fumo, fuoco o altri gas nocivi.

### Prepara un piano di fuga

Per essere preparato a possibili situazioni di allarme, è necessario elaborare un piano di fuga. Disegna una pianta della tua casa che mostri tutte le porte e le finestre. Trova 2 uscite da ogni stanza.

Chiama una riunione di famiglia. Discuti un piano di fuga. Ogni inquilino dovrebbe sapere cosa fare in caso di allarme.

In particolare, spiegare ai bambini che devono comportarsi in caso di allarme in modo che non si facciano prendere dal panico e si comportino correttamente anche quando sono soli. Stabilisci un punto di incontro a una distanza di sicurezza dalla casa e assicurati che tutti i bambini capiscano dove andare e aspettano in caso di un pericoloso allarme di monossido di carbonio.

Fai un esercizio di allarme monossido di carbonio ogni 6 mesi. In caso di esercizio, non chiamare i servizi di emergenza o i vigili del fuoco.

### Comportamento in caso di allarme



#### NOTA:

*Non spegnere mai l'allarme monossido di carbonio per disattivare l'allarme. Una volta spento, non può essere riattivato! Premere il pulsante di prova per disattivarlo. Non appena non registra più una maggiore concentrazione di monossido di carbonio, l'allarme si spegne automaticamente dopo aver premuto il pulsante di prova.*

L'allarme suona un po' piano all'inizio e dopo 10 secondi a tutto volume.

- Ogni secondo conta! Non perdere tempo a vestirti o imballare oggetti di valore.
- Chiama il numero di emergenza 110 o i vigili del fuoco 112.
- Portare immediatamente aria fresca fuori dalla porta o da una finestra aperta (secondo il piano di fuga). Verificare che tutti siano presenti e non allontanarsi dalla porta o dalla finestra aperta fino all'arrivo dei servizi di emergenza.
- Rivolgiti immediatamente a un medico per chi soffre di mal di testa, sonnolenza o nausea. Le donne incinte dovrebbero cercare cure mediche immediatamente dopo un allarme, anche se non manifestano alcun sintomo di avvelenamento da monossido di carbonio. Anche piccole quantità di monossido di carbonio possono causare danni cerebrali o gravi danni agli organi nei bambini non ancora nati senza danneggiare la madre.
- Quando i locali sono ventilati, l'allarme torna allo stato normale.
- Se, dopo aver seguito i passaggi 1-4, l'allarme si riattiva entro 24 ore, procedere come la prima volta. Quindi chiamare un tecnico qualificato per rintracciare le fonti di monossido di carbonio. Far controllare tutti i dispositivi di alimentazione e i dispositivi per assicurarsi che funzionino

correttamente. In caso di problemi, farli riparare immediatamente.

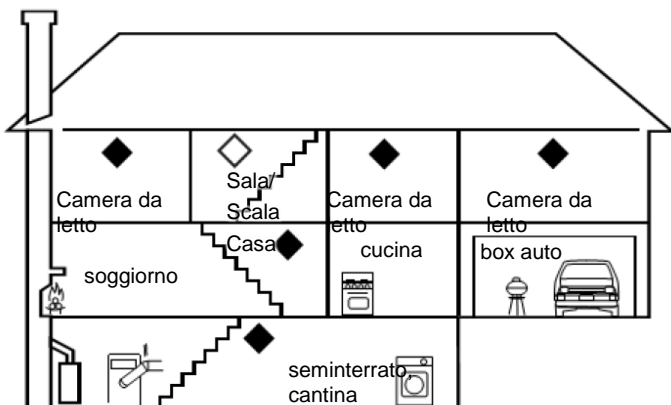
- Prestare particolare attenzione a tutti i dispositivi di combustione che non sono stati controllati da un tecnico e seguire le istruzioni del produttore e contattare il produttore per ulteriori informazioni sulla sicurezza del monossido di carbonio del dispositivo. Assicurarsi che i veicoli a motore non vengano utilizzati all'interno del garage o adiacenti agli alloggi.

### Sito di installazione

Tenere presente i seguenti punti quando si sceglie la posizione di installazione:

- Il sito di installazione dovrebbe essere inaccessibile ai bambini.
- Installa il tuo rilevatore di monossido di carbonio in una camera da letto o in un corridoio vicino alla camera da letto. Assicurati che l'allarme possa essere sentito nelle camere da letto.
- In case con più piani, un rilevatore di monossido di carbonio dovrebbe essere installato su ogni piano.
- Mantenere una distanza di 1-3 m da tutti i dispositivi di rifornimento.
- Installa il tuo rilevatore di monossido di carbonio ad almeno 1,8 m dal pavimento.
- Assicurarsi che le aperture di ventilazione del rilevatore di monossido di carbonio non siano ostruite.
- Non installare il rilevatore di monossido di carbonio in aree prive di circolazione d'aria (ad es. Sopra un soffitto a volta o un tetto a due falde).
- Mantenere una distanza di sicurezza da ventilatori, porte e finestre che conducono all'esterno.
- Non installare il rilevatore di monossido di carbonio in luoghi polverosi, sporchi o unti (ad es. Cucina, garage o locale caldaia). Polvere, grasso e prodotti chimici domestici possono influenzare il sensore.
- Evita luoghi con elevata umidità (es. Bagno). Evita di usare bombolette aerosol vicino al tuo rilevatore di monossido di carbonio.
- Non montare il rilevatore di monossido di carbonio in aree in cui la temperatura è inferiore a -10 ° C o superiore a 40 ° C.
- Non montare il rilevatore di monossido di carbonio dietro tende o mobili. In caso contrario, il gas fuoriuscito non può raggiungere il sensore.

I diamanti chiari nella foto mostrano le posizioni di installazione obbligatorie, quelle scure inoltre le posizioni di installazione consigliate:



### Assemblaggio

1. Praticare un foro nel muro nel punto scelto (Ø 5 mm).



#### ATTENZIONE!

**Assicurarsi che non ci siano linee o tubi nella posizione di perforazione selezionata. Ciò può causare lesioni o danni ambientali!**

2. Inserire il tassello e la vite. La testa della vite dovrebbe sporgere di circa 5 mm dalla parete.
3. Appendi il tuo rilevatore di monossido di carbonio sulla vite.

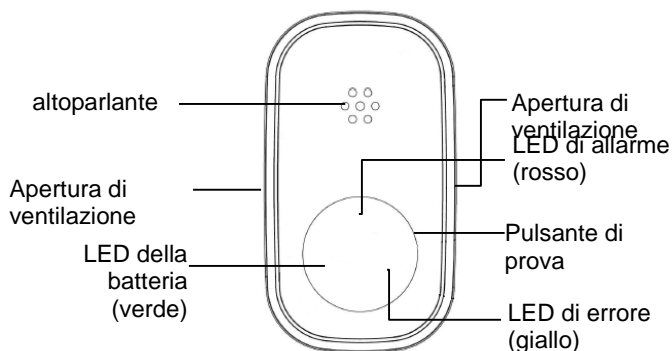
#### NOTA:

La batteria integrata si attiva premendo la testa della vite sul perno nell'occhiello del rilevatore di monossido di carbonio. Il LED della batteria lampeggia ogni 3 secondi per 30 secondi dopo l'attivazione della batteria. Questa fase di riscaldamento dura 30 secondi, dopodiché il LED della batteria lampeggia ogni 30 secondi.

Se non vuoi appendere il tuo rilevatore di monossido di carbonio con una vite, premi il perno nell'occhiello con un oggetto solido per attivare la batteria



### Dettagli del prodotto



### Indicatori LED

GUIDATO	azione	volume	importanza
verde	lampeggia ogni 30 s	---	Il dispositivo è acceso
giallo	lampeggia	1 volta ogni 30 s	errore
		2 volte ogni 30 s	Batteria scarica, il dispositivo deve essere sostituito
		3 volte ogni 30 s	Fine del ciclo di vita, il dispositivo deve essere sostituito
rosso	lampeggia	4 volte ogni 5 s	Allarme monossido di carbonio

### Test



#### ATTENZIONE!

**Verifica il tuo rilevatore di monossido di carbonio ogni settimana per vedere se funziona correttamente.**

1. Tenere premuto il pulsante di prova.
2. Il LED di allarme lampeggia in rosso e l'allarme suona (4 toni di allarme ogni 5 s).
3. Rilasciare il pulsante di test non appena il test è positivo (il LED di allarme lampeggia, l'allarme di test suona).
4. Se il test è negativo, sostituire immediatamente il rilevatore di monossido di carbonio.

### Manutenzione

- Testa settimanalmente la funzionalità del tuo rilevatore di monossido di carbonio.
- Appendi il tuo rilevatore di monossido di carbonio alla parete una volta al mese e pulisci l'alloggiamento e le aperture di ventilazione da sporco e polvere con una spazzola morbida. Non utilizzare detergenti o solventi!
- Evita di usare aerosol, deodoranti per ambienti e lacche per capelli vicino al tuo rilevatore di monossido di carbonio.
- Non dipingere il tuo rilevatore di monossido di carbonio.
- Non aprire il rilevatore di monossido di carbonio e non cercare di pulire l'interno della custodia.
- Appendi di nuovo il tuo rilevatore di monossido di carbonio al muro dopo la pulizia.

### Avviso batteria

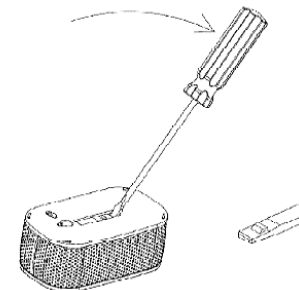
Se la carica della batteria è bassa, vengono emessi due segnali acustici ogni 30 secondi e il LED giallo lampeggia. In questo caso, sostituire il dispositivo.

### Disattiva l'allarme

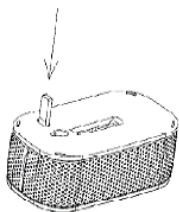
Per disattivare un allarme attivo per cinque minuti, premere il pulsante di prova. Il segnale acustico di allarme si interrompe, il LED di allarme continua a lampeggiare in rosso. Se una maggiore concentrazione di monossido di carbonio è ancora registrata sei minuti dopo aver premuto il pulsante di prova, il segnale acustico di allarme suona di nuovo.

### Spegnere permanentemente il rilevatore di monossido di carbonio

1. Rimuovi il tuo rilevatore di monossido di carbonio dal muro.
2. Usa un cacciavite per rompere la chiave dal retro.



3. Spingere la chiave per inserirla nell'apertura accanto al supporto a parete.



#### Il sensore di CO



#### **ATTENZIONE!**

**Il sensore utilizzato nel dispositivo invecchia chimicamente. Questo è un processo normale che non può essere risolto tecnicamente in nessun altro modo. Sostituire il dispositivo al massimo dopo 10 anni. Smaltire il dispositivo dopo questo periodo, anche se l'aspetto esterno è ancora impeccabile.**

Se possibile, evitare che il sensore venga a contatto con solidi e gas che ne ridurrebbe la durata. I gas rilasciati dai detersivi sono particolarmente critici. Evitare vapori organici e inorganici che emanano da adesivi, vernici e detersivi. Se si utilizzano adesivi o detersivi, spostare il rilevatore di monossido di carbonio in un'altra stanza per un breve periodo, se possibile. Le seguenti sostanze possono avere un'influenza a breve o lungo termine sull'affidabilità del dispositivo o attivare un falso allarme:

- Metano, propano, iobutene, isopropanolo, etilene, benzene, toluene, acetato di etile, idrogeno solforato, anidride solforosa, prodotti a base alcolica, vernici, diluenti, adesivi, lacche per capelli, dopobarba, profumi, detersivi e solventi.

#### Informazioni importanti sulle batterie e sul loro smaltimento

Le batterie NON appartengono ai rifiuti domestici. In qualità di consumatore, sei legalmente obbligato a restituire le batterie usate per il corretto smaltimento. Puoi lasciare le batterie presso i punti di raccolta pubblici nella tua comunità o ovunque vengano vendute batterie dello stesso tipo.

- Le batterie ricaricabili hanno una tensione di uscita inferiore rispetto alle batterie. In alcuni casi questo può significare che un dispositivo necessita di batterie e non funziona con batterie ricaricabili.
- Le batterie non devono essere alla portata dei bambini.
- Le batterie che perdono liquidi sono pericolose. Toccarli solo con guanti adatti.
- Non tentare di aprire le batterie o gettare le batterie nel fuoco.
- Le batterie normali non devono essere ricaricate. Attenzione, rischio di esplosione!
- Utilizzare sempre batterie dello stesso tipo insieme e sostituire sempre tutte le batterie del dispositivo contemporaneamente!
- Rimuovere le batterie dal dispositivo se non lo si utilizzerà per un lungo periodo di tempo.

#### Informazioni importanti sullo smaltimento

Questo dispositivo elettrico non appartiene ai rifiuti domestici. Per uno smaltimento corretto, contattare i punti di raccolta pubblici della propria comunità. Per i dettagli sull'ubicazione di tale punto di raccolta ed eventuali limitazioni di quantità per giorno / mese / anno, fare riferimento alle informazioni fornite dal rispettivo comune.

#### Dichiarazione di conformità

PEARL.GmbH dichiara con la presente che il prodotto ZX-2507-675 è conforme alla direttiva RoHS 2011/65 / UE e alla direttiva EMC 2014/30 / UE.

*Kurtasz, A.*

Gestione della qualità  
Ing. Dipl. (FH) Andreas Kurtasz

La dichiarazione di conformità dettagliata è disponibile su [www.pearl.de/support](http://www.pearl.de/support). Immettere il numero dell'articolo ZX-2507 nel campo di ricerca.

Informazioni e risposte alle domande frequenti (FAQ) su molti dei nostri prodotti, nonché eventuali manuali aggiornati, sono disponibili sul sito Web:

**[www.visor-tech.de](http://www.visor-tech.de)**

Immettere il numero dell'articolo o il nome dell'articolo nel campo di ricerca.