

Sehr geehrte Kundin, sehr geehrter Kunde,

vielen Dank für den Kauf dieses Funk-Hitze- und Rauchwarnmelders. Bitte lesen Sie diese Bedienungsanleitung aufmerksam durch und beachten Sie die aufgeführten Hinweise und Tipps, damit Sie Ihren Funk-Hitze- und Rauchwarnmelder optimal einsetzen können.

Lieferumfang

- Hitze- und Rauchwarnmelder
- Montageplatte
- 2x Dübel
- 2x Schrauben
- 2x AA Batterien
- Bedienungsanleitung

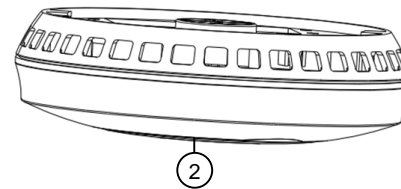
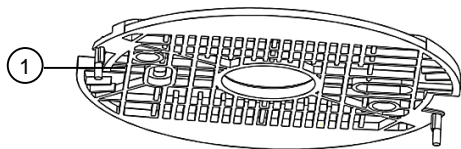
Optionales Zubehör

- Gateway und/oder andere vernetzbare Geräte (z.B. ZX-2910, ZX-2911, ZX-2912, ZX-2913, ZX-2914)

Technische Daten

| | |
|-------------------------|--|
| Stromversorgung | 2 Batterien Typ AA, 1,5 V (Gold Peak Group: GP 15A LR6 oder Energizer: E91 oder Raymax: LR6) |
| Sensitivität Temperatur | 54 – 70°C |
| Sensitivität Rauch | 0,115 – 0,168 dB/m |
| Alarmlautstärke | > 85 dB (A) bei 3 m |
| Betriebsstrom | < 6 uA, Alarm: ≤ 75 mA |
| Drahtlos-Distanz | 100 m |
| Sendefrequenz | 868 MHz |
| Max. Sendeleistung | < 5 mW |
| Vernetzbare Geräte | 30 (ohne Gateway) |
| Maße | 135 x 55 x 135 mm |
| Gewicht | 145 g |

Produktdetails



1. Montageplatte
2. Test-Taste



HINWEIS:

Lesen Sie das Handbuch vor der Installation und Inbetriebnahme vollständig durch!

Batterien einsetzen



ACHTUNG!

Entfernen Sie niemals die Batterien, um einen ungewollten Alarm auszuschalten. Das Gerät kann Sie dann nicht mehr alarmieren. Verteilen Sie im Fall eines ungewollten Alarms die Luft oder öffnen Sie ein Fenster, um Rauch oder Staub zu entfernen.

1. Legen Sie zwei Batterien ein. Drücken Sie dazu die zwei roten Riegel nach unten und legen Sie die Batterien darüber. Achten Sie auf die am Batteriefach angegebene Polarität.
2. Prüfen Sie nach jedem Batteriewechsel die Funktion des Geräts, indem Sie auf die Test-Taste drücken (siehe Kapitel **Funktion testen**). Es ertönt der Alarmton. Falls kein Ton zu hören ist, prüfen Sie richtige Position der Batterien und ersetzen Sie ggf. das Gerät (siehe Kapitel **Problemlösung**).
3. Wenn das Gerät alle 50 Sekunden piepst und blinkt, tauschen Sie die Batterien aus! Drehen Sie dazu das Gerät gegen den Uhrzeigersinn von der Montageplatte. Nehmen Sie die Batterien heraus und ersetzen Sie sie durch Neue. Setzen Sie das Gerät wieder auf die Montageplatte und drehen Sie es im Uhrzeigersinn fest.



HINWEIS:

Während der Alarmauslösung sendet das Gerät ein Funksignal, was die verbundenen Geräte ebenfalls auslösen kann. Lassen Sie die Test-Taste los und der Alarm stoppt in 1 Minute.

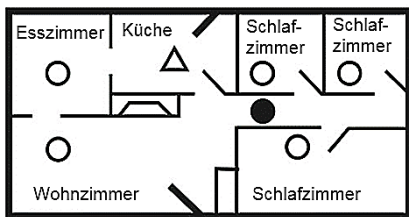
Ungeeignete Montageorte

Um Fehlalarme zu vermeiden, installieren Sie das Gerät:

- Nicht in der Nähe von Vorrichtungen und Gebieten, in denen Verbrennungspartikel vorkommen, z.B. Küchen, Garagen, Heizungs- und Wäscheräume, Öfen, Wassererhitzer. Nutzen Sie dort dafür geeignete Geräte.
- Nicht in Gebieten mit hoher Luftfeuchtigkeit wie Bäder oder in der Nähe von Geschirrspül- und Waschmaschinen. Installieren Sie das Gerät mindestens 3 m entfernt.
- Nicht in der Nähe von Rückluft-, Erwärmungs- und Kühlöffnungen. Installieren Sie das Gerät mindestens 90 cm entfernt. Andernfalls kann der Luftzug den Rauch vom Gerät wegwehen, sodass es nicht auslöst.
- Nicht in Räumen, in denen die Temperatur unter 0°C fällt oder über 40°C steigt und/oder in denen eine Feuchtigkeit von über 93% herrscht. Diese Bedingungen führen zu einer reduzierten Lebensspanne der Batterien und zu Fehlalarmen.
- Nicht in extrem staubigen oder schmutzigen Gebieten oder in Gebieten mit vielen Insekten. Dies könnte die Alarmfunktion des Geräts beeinträchtigen.
- Nicht in der Nähe von Leuchtstoff- und Energiesparlampen, weil der Starter durch die elektrischen Felder beim Einschalten der Lampe Fehlalarme auslösen kann (Mindestabstand: 1,5 m)
- Nicht in Räumen, die höher als 6 m sind.
- Nicht an Orten, an denen das regelmäßige Testen gefährlich ist, z.B. über einer Treppe.
- Nicht in der Nähe von schlecht gedämmten Wänden und Decken.
- Nicht in der Nähe von Gegenständen wie z.B. Deckendekorationen, die verhindern, dass der Rauch den Rauchwarnmelder erreicht.

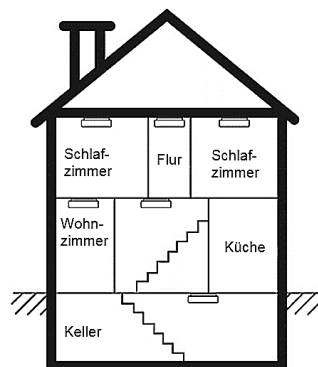
Empfohlene Montageorte

- Installieren Sie für minimalen Schutz ein Gerät im Flur zwischen den Wohn- und Schlafbereichen.
- Installieren Sie für mehr Schutz ein Gerät in jedem Schlafzimmer und im Flur. Installieren Sie insbesondere in den Schlafzimmern ein Gerät, in denen eine Person bei geschlossener Tür schläft, da diese einen möglichen Alarm von außen bei geschlossener Tür nicht hört.



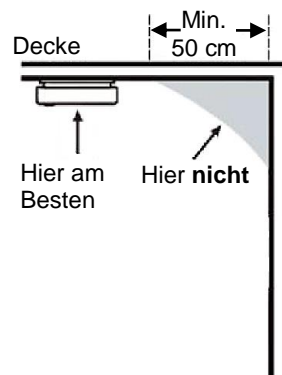
- Gerät für minimalen Schutz
- Geräte für zusätzlichen Schutz
- △ Ungeeigneter Montageort

- Installieren Sie insbesondere in den Zimmern ein Gerät, in denen elektrische Geräte wie tragbare Heizungen oder Luftbefeuchter betrieben werden.
- Installieren Sie ein Gerät in jedem Treppenhaus und auf jeder Etage, da diese wie Schornsteine für Rauch und Hitze wirken.
- Installieren Sie ein Gerät an der Kellerdecke am Fuß der Treppe.
- Wenn der Raum, Flur oder Treppenhaus länger als 9 m ist, installieren Sie ein Gerät an jedem Ende oder mehrere Geräte.

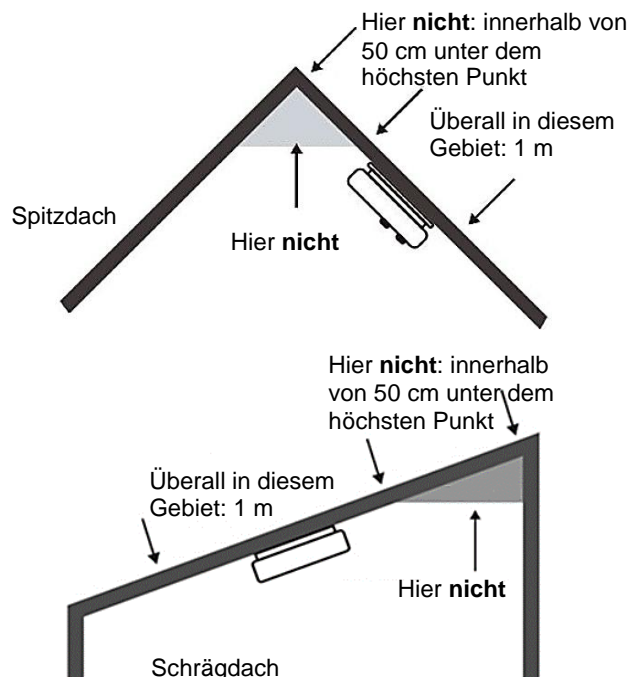


- Haben Sie mehrere Zimmer, installieren Sie in jedem ein Gerät (abgesehen von Orten, die unter **Ungeeignete Montageorte** aufgeführt sind). Installieren Sie das Gerät bevorzugt in der Mitte der Decke, da Rauch und Hitze von rauchenden, heißen oder brennenden Gegenständen zuerst zur Decke aufsteigen und sich dann horizontal verteilen.

- Wenn Sie das Gerät nicht in der Mitte der Decke installieren können, achten Sie darauf, dass Sie bei der Montage mindestens 50 cm Abstand zu den Wänden einhalten.



- Wenn die Decke schräg ist, installieren Sie das Gerät 50 cm entfernt vom höchsten Punkt der Decke.



Montage

1. Prüfen Sie, dass sich Batterien im Gerät befinden (Siehe Kapitel **Batterien einsetzen**).
2. Prüfen Sie die Funk-Verbindung zu anderen Geräten (siehe Kapitel **Funktion testen**).
3. Markieren Sie den Abstand der länglichen Löcher in der Montageplatte an der gewünschten Stelle.
4. Bohren Sie zwei Löcher mit einem Durchmesser von 5 mm in die Markierungen. Achten Sie darauf, keine Leitungen oder Kabel zu beschädigen.
5. Setzen Sie die zwei Dübel ein und schrauben Sie die Montageplatte mit den zwei Schrauben fest an. Die glatte Seite der Platte zeigt dabei zur Decke.
6. Setzen Sie das Gerät auf der Montageplatte an und drehen Sie es im Uhrzeigersinn fest.
7. Testen Sie die Funktion des Geräts, indem Sie die Test-Taste gedrückt halten. Falls kein Signalton erklingt, prüfen Sie die richtige Position der Batterien und ersetzen Sie ggf. das Gerät (siehe Kapitel **Problemlösung** oder wenden Sie sich an den Hersteller).

Verbindung aufbauen

Das Gerät kann mit maximal 30 anderen Geräten verbunden werden.

Gerät mit einem gleichen Gerät verbinden

Drücken Sie die Test-Taste 3x. Die LED leuchtet und das Gerät befindet sich im Pairing-Modus. Nehmen Sie nun das andere Gerät und drücken Sie ebenfalls 3x die Test-Taste. Die LED leuchtet und auch dieses Gerät befindet sich nun im Pairing-Modus. Es ertönt ein Signalton, wenn beide Geräte miteinander verbunden sind.

Gerät einem Host-Netzwerk hinzufügen

Achten Sie darauf, dass das Netzwerk in Betrieb ist und sich das Gerät in der Nähe des Netzwerks befindet. Versetzen Sie den Host in den Lern-Modus (ziehen Sie dafür ggf. die Anleitung des Hosts zu Rate). Drücken Sie dann schnell hintereinander 3x auf die Test-Taste des Geräts. Die LED-Leuchtet und das Gerät befindet sich nun im Lern-Modus. Wenn Sie einen Signalton hören und die LED erlischt, wurde das Gerät erfolgreich dem Host-Netzwerk hinzugefügt. Wenn die Verbindung fehlschlägt, verlässt das Gerät nach 10 Sekunden automatisch den Lern-Modus.

Gerät mit anderen Warnmeldern verbinden

Sie können das Gerät mit anderen Warnmeldern aus der Serie WMS-250 verbinden. Drücken Sie dafür 3x schnell die Test-Taste des Geräts. Die LED leuchtet und das Gerät wechselt in den Lern-Modus. Schalten Sie dann den anderen Warnmelder ein und drücken Sie 3x dessen Test-Taste. Die LED des Warnmelders leuchtet und er wechselt ebenfalls in den Lern-Modus. Wenn ein Signalton erklingt und die LED erlischt, war die Verbindung erfolgreich.

Funktion testen



ACHTUNG!

Prüfen Sie die Funktion nicht mit einer offenen Flamme! Dies kann das Gerät beschädigen oder einen Brand auslösen. Wenn das Gerät Alarmtöne ausgibt, ohne dass Sie es testen, wurde Rauch oder Hitze entdeckt. Reagieren Sie sofort!

Prüfen Sie die Funktion des Geräts jede Woche und wenn Sie aus einem Urlaub zurückkommen bzw. mehrere Tage nicht zu Hause waren, indem Sie die Test-Taste gedrückt halten. Stehen Sie dabei auf Armlänge entfernt vom Gerät. Es ertönen 3 kurze Alarmtöne mit anschließend einer kurzen Pause. Dann ertönen die Signaltöne erneut. Lassen Sie die Taste los, um den Test zu beenden. Auf diese Weise testen Sie auch die Funk-Verbindung zu anderen Meldern. Diese werden ausgelöst, wenn Sie die Funktion des Geräts testen. Nach Loslassen der Test-Taste, stoppt der Alarm nach 1 Minute. Sollten die Alarmtöne unregelmäßig, schwach oder gar nicht erklingen, ist das Gerät defekt oder die Batterien sind leer (siehe Kapitel **Problemlösung**).

LED-Anzeige und akustische Signale

| LED/ akustische Signale | Bedeutung |
|---|-----------------------|
| LED blinkt 1x alle 50 Sekunden | Gerät arbeitet normal |
| BI 0,5 s – Pause 0,5 s – BI 0,5 s – Pause 0,5 s – BI 0,5 s – Pause 1,5 s – BI 0,5 s – Pause 0,5 s – BI 0,5 s – Pause 0,5 s – BI 0,5 s – Pause 4,5 s LED blinkt im 1-Sekunden-Takt rot Wiederholendes Alarm-Muster | Rauchalarm |

| | |
|--|--|
| BI 0,2 s – Pause 0,1 s – BI 0,2 s – Pause 0,1 s LED blinkt im 1-Sekunden-Takt Alarm-Muster dauert 8,5 s, dann 4,5 s Pause Wiederholendes Alarm-Muster | Hitzealarm |
| Bi 0,2 s – Pause 0,1 s – Bi 0,2 s – Pause 1,2 s LED blinkt im 1-Sekunden-Takt Wiederholendes Alarm-Muster | Alarm im Warnsystem |
| Das Gerät piepst 1x alle 50 Sek. und die LED blinkt 1x alle 50 Sek. | Batterie ist fast leer oder beschädigt |
| Das Gerät piepst 1x alle 50 Sekunden. Dazwischen blinkt die LED 1x | Fehleranzeige |
| Die LED blinkt 1x alle 16 Sek. | Stille-Modus |



HINWEIS:

Wenn das Gerät bei niedrigem Batteriestand alle 50 Sekunden piepst, können Sie das Signal für 10 Stunden pausieren, indem Sie die Test-Taste drücken. Nach 10 Stunden wird das automatisch wieder ausgegeben. Das Gerät erfasst in dieser Zeit weiterhin automatisch Rauch und Temperatur.

Stille-Modus



ACHTUNG!

Gehen Sie sicher, dass Sie sich in einer sicheren Situation befinden, bevor Sie den Stille-Modus aktivieren.

Sie können während eines ungewollten Alarms das Gerät für ca. 10 Minuten ausschalten. Drücken Sie dazu während des Alarms die Test-Taste. Die LED blinkt nun 1x alle 16 Sekunden. Das Gerät befindet sich im Stille-Modus. Öffnen Sie Fenster und Türen oder fächeln Sie Wind um das Gerät. Nach 10 Minuten schaltet es sich automatisch wieder ein. Ist die Temperatur dann immer noch im Erkennungsbereich von 54°C – 70°C oder befindet sich weiterhin Rauch in der Luft, ertönt der Alarm erneut. Sie können den Stille-Modus erneut aktivieren.

Reinigung und Wartung

Zusätzlich zum wöchentlichen Funktionstest, müssen Sie das Gerät mindestens einmal im Monat von Staub, Schmutz und Fremdkörpern reinigen. Nutzen Sie dazu einen Staubsauger mit einem weichen Bürstenaufsatz. Reinigen Sie damit das Gerät von allen Seiten. Prüfen Sie anschließend, ob alle Öffnungen frei von Fremdkörpern sind. Verwenden Sie kein Wasser, Reinigungs- oder Lösungsmittel, da sie das Gerät beschädigen können. Wenn das Gerät stark verschmutzt ist und nicht wie beschrieben gereinigt werden kann, ersetzen Sie es. Drücken Sie anschließend auf die Test-Taste, um die Funktion zu prüfen.



ACHTUNG!

Öffnen Sie das Gerät nicht, um es von innen zu reinigen!

Brandschutz üben

Wenn das Gerät einen Alarm ausgibt, ohne dass Sie zuvor die Test-Taste gedrückt haben, warnt es vor einer gefährlichen Situation. Ihre schnelle Reaktion ist gefordert. Um auf eine solche Situation vorbereitet zu sein, gehen Sie wie folgt vor:

1. Installieren und warten Sie auf jeder Etage sowie in der Küche, im Keller und der Garage Feuerlöscher. Machen Sie sich und Ihre Haushaltsmitglieder mit dem Gebrauch eines Feuerlöschers vertraut.
2. Lösen Sie in Anwesenheit aller Haushaltsmitglieder den Alarm aus, um sie mit dem Geräusch vertraut zu machen. Erklären Sie dessen Bedeutung.
3. Erstellen Sie einen Wohnungsplan mit allen Fenstern und Türen und ermitteln Sie für jeden Raum zwei Ausgänge mit Fluchtweg aus dem Gebäude.
4. Weisen Sie alle Haushaltsmitglieder an, die Türen zu berühren und einen alternativen Ausgang zu wählen, falls diese heiß sind. Verdeutlichen Sie, dass sie eine heiße Tür auf keinen Fall öffnen dürfen.
5. Bringen Sie den Haushaltsmitgliedern bei, über den Boden zu kriechen, um unterhalb von gefährlichem Rauch und Gasen zu bleiben.
6. Legen Sie einen sicheren Treffpunkt außerhalb des Gebäudes fest, an dem sich alle Haushaltsmitglieder im Brandfall treffen sollen.
7. Führen Sie mindestens alle 6 Monate eine Feuerübung durch. Achten Sie darauf, dass jedes Haushaltsmitglied den Alarm hört.

Was im Brandfall zu tun ist

1. Geraten Sie nicht in Panik. Bleiben Sie ruhig.
2. Verlassen Sie das Gebäude so schnell wie möglich. Bevor Sie eine Tür öffnen, fühlen Sie, ob sie heiß ist. Falls nötig, nutzen Sie einen anderen Ausgang. Kriechen Sie über den Boden, um unterhalb von gefährlichem Rauch und Gasen zu bleiben. Bleiben Sie nicht stehen, um Gegenstände mitzunehmen.
3. Versammeln Sie sich an einem zuvor bestimmten Treffpunkt.
4. Rufen Sie die Feuerwehr von außerhalb des Gebäudes an.
5. Gehen Sie nicht zurück in das brennende Gebäude.
6. Diese Leitlinien helfen Ihnen im Brandfall. Um die Möglichkeit eines Feuers zu verringern, befolgen Sie die Brandschutzvorschriften und vermeiden Sie gefährliche Situationen.

Problemlösung

1. **Problem:** Das Gerät löst keinen Alarm aus, wenn Sie es testen.
Lösung: Nehmen Sie das Gerät von der Montageplatte und prüfen Sie, ob die Batterie korrekt eingesetzt ist. Reinigen Sie es ggf. Wenn die Probleme weiterhin bestehen, wenden Sie sich an den Service.
2. **Problem:** Das Gerät piepst ca. alle 50 Sekunden und die rote LED blinkt alle 50 Sekunden.
Lösung: Die Batterie ist leer. Ersetzen Sie die Batterie.
3. **Problem:** Das Gerät piepst alle 50 Sekunden. Die LED blinkt zwischendring. (Gerät wechselt in den Fehler-Modus).
Lösung: Reinigen Sie das Gerät. Falls die Probleme weiterhin bestehen, ersetzen Sie das Gerät.
4. **Problem:** Das Gerät löst in unregelmäßigen Abständen oder wenn gekocht/ geduscht wird einen ungewollten Alarm aus.
Lösung: Drücken Sie die Test-Taste, um den Alarm zu stoppen. Reinigen Sie das Gerät oder installieren Sie es an einem anderen Ort.
5. **Problem:** Das Gerät klingt ungewöhnlich. Der Ton erklingt und stoppt.
Lösung: Reinigen Sie das Gerät. Falls die Probleme weiterhin bestehen, ersetzen Sie das Gerät.



ACHTUNG!

Bei nicht ordnungsgemäßer Funktion des Geräts wenden Sie sich bitte an den Hersteller.

Sicherheitshinweise

- Diese Bedienungsanleitung dient dazu, Sie mit der Funktionsweise dieses Produktes vertraut zu machen. Bewahren Sie diese Anleitung daher gut auf, damit Sie jederzeit darauf zugreifen können.
- Ein Umbauen oder Verändern des Produktes beeinträchtigt die Produktsicherheit. Achtung Verletzungsgefahr!
- Alle Änderungen und Reparaturen an dem Gerät oder Zubehör dürfen nur durch den Hersteller oder von durch ihn ausdrücklich hierfür autorisierte Personen durchgeführt werden.
- Behandeln Sie das Produkt sorgfältig. Es kann durch Stöße, Schläge oder Fall aus bereits geringer Höhe beschädigt werden.
- Halten Sie das Produkt fern von Feuchtigkeit.
- Tauchen Sie das Produkt niemals in Wasser oder andere Flüssigkeiten.
- Das Gerät ist nicht für Campingwagen geeignet!
- Testen Sie das Gerät wöchentlich!
- Hohe oder niedrige Temperaturen, sowie hohe Luftfeuchtigkeit kann die Lebensdauer der Batterie reduzieren.
- Ein regelmäßiges Pfeifen und Blinken aller 50 Sekunden bedeutet, dass die Batterie leer oder beschädigt ist
- Prüfen Sie die Funktion des Geräts nur mit der Test-Taste. Nutzen Sie keine andere Test-Methode.
- Entfernen oder trennen Sie nicht die Batterie vom Gerät.
- Das Gerät darf nur von einer qualifizierten Person installiert werden. Beachten Sie alle lokalen und nationalen Vorgaben zur Installation von Hitze- und Rauchwarnmelder.
- Das Gerät ist nur für den Betrieb in einer Wohnung geeignet, die auf eine Familie ausgelegt ist. In Mehrfamilienhäusern sollte jede Wohneinheit individuell mit Hitze- und Rauchwarnmeldern ausgestattet sein.
- Installieren Sie das Gerät nur in Wohngebäuden.
- Das Gerät ist kein Ersatz für ein vollständiges Alarmsystem.

- Rauch kann aus verschiedenen Gründen das Gerät nicht erreichen, z.B. wenn ein Feuer in einem abgelegenen Teil des Gebäudes, auf einer anderen Etage, in einem Schornstein, einer Wand oder einem Dach sowie auf der anderen Seite einer geschlossenen Tür ausbricht. Rauch kann das Gerät nicht rechtzeitig erreichen, um alle Haushaltsmitglieder zu alarmieren. Das Gerät wird nicht sofort ein Feuer feststellen, außer es befindet sich in dem Gebiet oder Raum, in dem es installiert ist.
- Das Gerät kann nicht immer alle Haushaltsmitglieder warnen. Lärm im Freien oder im Innenraum, tiefer Schlaf, Drogen- oder Alkoholkonsum sowie Schwerhörigkeit usw. können dazu führen, dass der Alarm nicht gehört wird. Wenn Sie vermuten, dass dieses Gerät ein Haushaltsmitglied nicht warnen kann, installieren Sie ein auf die speziellen Bedürfnisse dieser Person ausgerichtetes anderes Gerät.
- Das Gerät kann nur Rauch, Verbrennungspartikel und Hitze erkennen. Es erkennt keine Flammen oder Gas. Beachten Sie, dass viele Feuer schnell brennen, explosiv sind, vorsätzlich oder fahrlässig sowie durch Sicherheitsgefahren ausgelöst werden. Unter diesen Umständen ist es möglich, dass das Gerät nicht rechtzeitig ausgelöst wird, um eine sichere Flucht zu ermöglichen.
- Das Gerät garantiert nicht den Schutz von Leben und Eigentum vor Feuer. Es ist kein Ersatz für Versicherungen. Es besteht die Möglichkeit einer Fehlfunktion. Testen Sie daher das Gerät wöchentlich und ersetzen Sie es alle 10 Jahre.
- Prüfen Sie nach jedem Batteriewechsel die Funktion des Geräts, indem Sie die Test-Taste für mind. 5 Sekunden drücken.
- Nur die in der Anleitung angegebenen Batterien verwenden.
- Technische Änderungen und Irrtümer vorbehalten!

Wichtige Hinweise zu Batterien und deren Entsorgung

Batterien gehören **nicht** in den Hausmüll. Als Verbraucher sind Sie gesetzlich verpflichtet, gebrauchte Batterien zur fachgerechten Entsorgung zurückzugeben. Sie können Ihre Batterien bei den öffentlichen Sammelstellen in Ihrer Gemeinde abgeben oder überall dort, wo Batterien der gleichen Art verkauft werden.

- Akkus haben eine niedrigere Ausgangsspannung als Batterien. Dies kann in manchen Fällen dazu führen, dass ein Gerät Batterien benötigt und mit Akkus nicht funktioniert.
- Batterien gehören nicht in die Hände von Kindern.
- Batterien, aus denen Flüssigkeit austritt, sind gefährlich. Berühren Sie diese nur mit geeigneten Handschuhen.
- Versuchen Sie nicht, Batterien zu öffnen und werfen Sie Batterien nicht in Feuer.
- Normale Batterien dürfen nicht wieder aufgeladen werden. Achtung Explosionsgefahr!
- Verwenden Sie immer Batterien desselben Typs zusammen und ersetzen Sie immer alle Batterien im Gerät zur selben Zeit!
- Nehmen Sie die Batterien aus dem Gerät, wenn Sie es für längere Zeit nicht benutzen.

Wichtige Hinweise zur Entsorgung

Dieses Elektrogerät gehört **nicht** in den Hausmüll. Für die fachgerechte Entsorgung wenden Sie sich bitte an die öffentlichen Sammelstellen in Ihrer Gemeinde. Einzelheiten zum Standort einer solchen Sammelstelle und über ggf. vorhandene Mengenbeschränkungen pro Tag/Monat/Jahr entnehmen Sie bitte den Informationen der jeweiligen Gemeinde.

Konformitätserklärung


Hiermit erklärt PEARL.GmbH, dass sich das Produkt ZX-2911-675 in Übereinstimmung mit der Funkanlagen-Richtlinie 2014/53/EU, der RoHS-Richtlinie 2011/65/EU, der Bauprodukte-Verordnung (EU) Nr. 305/2011 und der EMV-Richtlinie 2014/30/EU befindet.



Qualitätsmanagement
 Dipl. Ing. (FH) Andreas Kurtasz

Die ausführliche Konformitätserklärung finden Sie unter www.pearl.de/support. Geben Sie dort im Suchfeld die Artikelnummer ZX-2911-675 ein.

Informationen und Antworten auf häufige Fragen (FAQs) zu vielen unserer Produkte sowie ggfs. aktualisierte Handbücher finden Sie auf der Internetseite:
www.visor-tech.de
 Geben Sie dort im Suchfeld die Artikelnummer oder den Artikelnamen ein.

| |
|--|
|  0359 DoP:2018ZX2911 |
| PEARL.GmbH PEARL-Str. 1–3 D-79426 Buggingen 0359 - CPR – 00659 |
| EN 14604:2005/AC:2008 Rauchwarnmelder ZX-2911-675 |