

Estimado cliente,

Gracias por comprar este dispositivo inalámbrico de alarma de humo y calor. Lea atentamente estas instrucciones de funcionamiento y observe la información y los consejos enumerados para que pueda utilizar su dispositivo de alarma de humo y calor inalámbrico de manera óptima.

alcance de entrega

- Alarmas de humo y calor
- Placa de montaje
- 2x tacos
- 2x tornillos
- 2x pilas AA
- operación manual

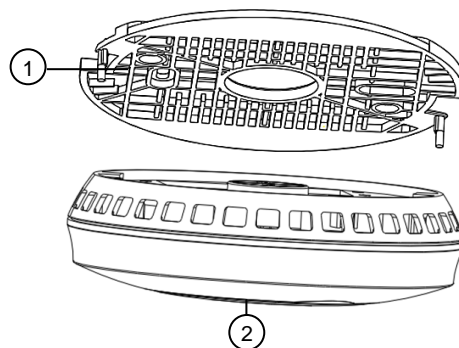
Accesorios Opcionales

- Puerta de enlace y / u otros dispositivos en red (por ejemplo, ZX-2910, ZX-2911, ZX-2912, ZX-2913, ZX-2914)

Especificaciones técnicas

Fuente de alimentación	2 pilas tipo AA, 1,5 V (Grupo Gold Peak: GP 15A LR6 o Energizer: E91 o Raymax: LR6)
Temperatura de sensibilidad	54 - 70 ° C
Sensibilidad al humo	0,115-0,168 dB / m
Volumen de alarma	> 85 dB (A) a 3 m
Corriente de funcionamiento	<6 uA, alarma: ≤ 75 mA
Distancia inalámbrica	100 metros
Frecuencia de transmisión	868 MHz
Potencia máxima de transmisión	<5 mW
Dispositivos en red	30 (sin puerta de enlace)
Dimensiones	135 x 55 x 135 mm
Peso	145 g

Detalles de producto



1. Placa de montaje
2. Botón de prueba



NOTA:
Lea el manual completamente antes de la instalación y puesta en servicio.

Insertar pilas



¡ATENCIÓN!
Nunca quite las baterías para apagar una alarma no deseada. Entonces, el dispositivo ya no puede alertarlo. En caso de una alarma no deseada, difunda el aire o abra una ventana para eliminar el humo o el polvo.

1. Inserte dos pilas. Para hacer esto, presione los dos pestillos rojos hacia abajo y coloque las baterías sobre ellos. Preste atención a la polaridad indicada en el compartimento de la batería.
2. Compruebe el funcionamiento del dispositivo después de cada cambio de batería pulsando el botón de prueba (consulte el capítulo Función de prueba). Suena el tono de alarma. Si no se oye ningún sonido, compruebe la posición correcta de las pilas y sustituya el dispositivo si es necesario (consulte el capítulo Solución de problemas).
3. Si el dispositivo emite un pitido y parpadea cada 50 segundos, ¡reemplace las baterías! Para hacer esto, gire el dispositivo en sentido antihorario desde la placa de montaje. Saque las baterías y reemplácelas por otras nuevas. Vuelva a colocar el dispositivo en la placa de montaje y gírelo en el sentido de las agujas del reloj para apretarlo.



NOTA:
Mientras se activa la alarma, el dispositivo envía una señal de radio, que también puede activar los dispositivos conectados. Suelte el botón de prueba y la alarma se detendrá en 1 minuto.

Ubicaciones de instalación inadecuadas

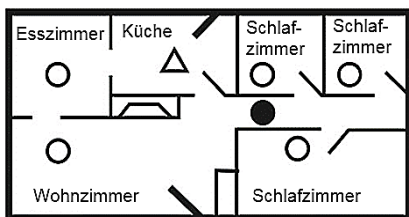
Para evitar falsos positivos, instale el dispositivo:

- No cerca de dispositivos y áreas en las que se produzcan partículas de combustión, por ejemplo, cocinas, garajes, cuartos de calefacción y lavandería, estufas, calentadores de agua. Use dispositivos adecuados allí.
- No en áreas con mucha humedad como baños o cerca de lavavajillas y lavadoras. Instale el dispositivo al menos a 3 m de distancia.
- No cerca de las aberturas de aire de retorno, calefacción o refrigeración. Instale el dispositivo a una distancia mínima de 90 cm. De lo contrario, la corriente de aire puede alejar el humo del dispositivo para que no se dispare.
- No en habitaciones en las que la temperatura descienda por debajo de 0 ° C o supere los 40 ° C y / o en las que la humedad sea superior al 93%. Estas condiciones dan como resultado una vida útil reducida de la batería y falsas alarmas.
- No en áreas extremadamente polvorrientas o sucias, o en áreas con muchos insectos. Esto podría afectar la función de alarma del dispositivo.
- No cerca de lámparas fluorescentes y de bajo consumo, porque los campos eléctricos pueden provocar falsas alarmas cuando la lámpara está encendida (distancia mínima: 1,5 m)
- No en habitaciones de más de 6 m.
- No en lugares donde las pruebas regulares sean peligrosas, como por encima de las escaleras.
- No cerca de paredes y techos mal aislados.
- No cerca de objetos como decoraciones del techo que eviten que el humo llegue al dispositivo de alarma de humo.

Ubicaciones de montaje recomendadas

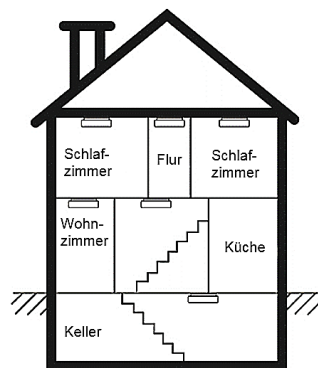
- Para una protección mínima, instale un dispositivo en el pasillo entre las áreas de estar y de dormir.
- Instale un dispositivo en cada dormitorio y pasillo para mayor protección. En particular, instale un dispositivo en los dormitorios en los que una persona duerma con la puerta

cerrada, ya que no escuchará una posible alarma externa cuando la puerta esté cerrada.



- Dispositivo para una protección mínima
- Dispositivos para protección adicional
- △ Lugar de instalación inadecuado

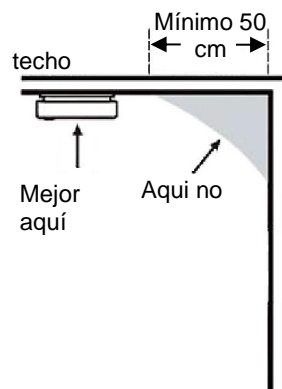
- En particular, instale un dispositivo en habitaciones que usen aparatos eléctricos como calentadores portátiles o humidificadores.
- Instale un dispositivo en cada escalera y en cada piso, ya que actúan como chimeneas para el humo y el calor.
- Instale un dispositivo en el techo del sótano en la base de las escaleras.
- Si la habitación, el pasillo o la escalera tiene más de nueve metros, instale uno o más dispositivos en cada extremo.



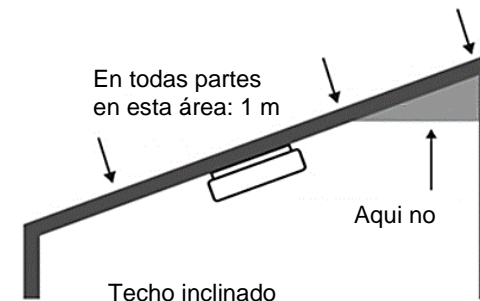
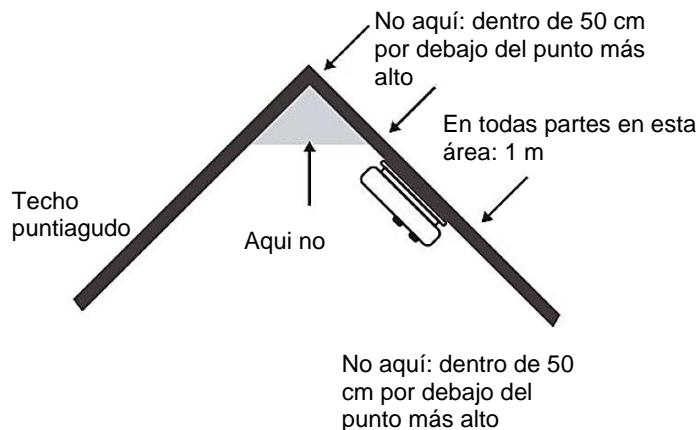
- Si tiene varias habitaciones, instale un dispositivo en cada una (aparte de las ubicaciones enumeradas en Ubicaciones de montaje inadecuadas). Instale el dispositivo preferiblemente en el medio del techo, ya que el humo y el

calor del humo, los objetos calientes o en llamas se elevan primero al techo y luego se extienden horizontalmente.

- Si no puede instalar el dispositivo en el medio del techo, asegúrese de mantener una distancia de al menos 50 cm de las paredes durante la instalación.



- Si el techo está inclinado, instale el dispositivo a 50 cm del punto más alto del techo.



Montaje

1. Compruebe que haya pilas en el dispositivo (consulte el capítulo Colocación de pilas).
2. Compruebe la conexión de radio con otros dispositivos (consulte el capítulo Prueba de funcionalidad).
3. Marque la distancia entre los orificios alargados en la placa de montaje en la ubicación deseada.
4. Taladre dos agujeros con un diámetro de 5 mm en las marcas. Tenga cuidado de no dañar ninguna línea o cable.
5. Inserte las dos clavijas y atornille la placa de montaje con los dos tornillos. El lado liso de la placa mira hacia el techo.
6. Coloque el dispositivo en la placa de montaje y gírelo en el sentido de las agujas del reloj.
7. Pruebe la función del dispositivo presionando y manteniendo presionado el botón de prueba. Si no hay señal acústica, verifique que las baterías estén en la posición correcta y reemplace el dispositivo si es necesario (consulte el capítulo Solución de problemas o comuníquese con el fabricante).

construcción de conexiones

El dispositivo se puede conectar a un máximo de otros 30 dispositivos.

Conecte el dispositivo al mismo dispositivo

Presione el botón de prueba 3 veces. El LED se enciende y el dispositivo está en modo de emparejamiento. Ahora tome el otro dispositivo y también presione el botón de prueba 3 veces. El LED se enciende y este dispositivo ahora también está en modo de emparejamiento. Suena un tono de señal cuando ambos dispositivos están conectados entre sí.

Agregar el dispositivo a una red de host

Asegúrese de que la red esté activa y que el dispositivo esté cerca de la red. Ponga el host en modo de aprendizaje (si es necesario, consulte las instrucciones para el host). Luego

presione el botón de prueba en el dispositivo tres veces en rápida sucesión. El LED se enciende y el dispositivo está ahora en modo de aprendizaje. Si escucha un pitido y el LED se apaga, el dispositivo se ha agregado correctamente a la red del host. Si la conexión falla, el dispositivo sale automáticamente del modo de aprendizaje después de 10 segundos.

Conecta el dispositivo a otras alarmas

Puede conectar el dispositivo a otras alarmas de la serie WMS-250. Para hacer esto, presione rápidamente el botón de prueba en el dispositivo 3 veces. El LED se enciende y el dispositivo cambia al modo de aprendizaje. Luego encienda el otro dispositivo de advertencia y presione su botón de prueba 3 veces. El LED del dispositivo de advertencia se enciende y también cambia al modo de aprendizaje. Si escucha un pitido y el LED se apaga, la conexión fue exitosa.

Función de prueba



¡ATENCIÓN!

¡No controle el funcionamiento con una llama abierta! Esto puede dañar el dispositivo o provocar un incendio. Si el dispositivo emite sonidos de alarma sin que usted lo pruebe, se ha detectado humo o calor. ¡Reacciona inmediatamente!

Compruebe el funcionamiento del dispositivo cada semana y cuando vuelva de vacaciones o haya estado fuera durante varios días presionando y manteniendo presionado el botón de prueba. Párese a la distancia de un brazo lejos del dispositivo. Suenan 3 tonos de alarma breves, seguidos de una breve pausa. Entonces los tonos de señal suenan de nuevo. Suelte el botón para finalizar la prueba. También puede probar la conexión inalámbrica a otros detectores de esta manera. Estos se activan cuando prueba la funcionalidad del dispositivo. Después de soltar el botón de prueba, la alarma se detiene después de 1 minuto. Si los tonos de alarma suenan irregulares, débiles o no suenan en absoluto, el dispositivo está defectuoso o las baterías están agotadas (consulte el capítulo Solución de problemas).

Pantalla LED y señales acústicas

LED / señales acústicas	importancia
El LED parpadea una vez cada 50 segundos	El dispositivo funciona normalmente

BI 0,5 s - rotura 0,5 s - BI 0,5 s - rotura 0,5 s - BI 0,5 s - rotura 1,5 s - BI 0,5 s - rotura 0,5 s - BI 0,5 s - interrupción 0,5 s - BI 0,5 s - interrupción 4,5 s El LED parpadea en rojo cada 1 segundo Patrón de alarma repetido	Alarma de humo
BI 0,2 s - pausa 0,1 s - BI 0,2 s - pausa 0,1 s El LED parpadea cada segundo El patrón de alarma dura 8.5 s, luego una pausa de 4.5 s Patrón de alarma repetido	Alarma de calor
Bi 0,2 s - pausa 0,1 s - Bi 0,2 s - pausa 1,2 s El LED parpadea cada segundo Patrón de alarma repetido	Alarma en el sistema de alerta
El dispositivo emite un pitido cada 50 segundos y el LED parpadea una vez cada 50 segundos.	La batería está casi vacía o dañada
El dispositivo emite un pitido cada 50 segundos. Entre el LED parpadea 1x	Pantalla de error
El LED parpadea 1 vez cada 16 segundos.	Modo silencioso



NOTA:

Si el dispositivo se agota en todos Pitidos 50 segundos, puede configurar la señal para Haga una pausa de 10 horas presionando el botón de prueba. Después de 10 horas, se volverá a emitir automáticamente. Durante este tiempo, el dispositivo continúa registrando automáticamente el humo y la temperatura.

Modo silencioso



¡ATENCIÓN!

Asegúrese de estar en una situación segura antes de ingresar al modo silencioso.

Puede apagar el dispositivo durante aproximadamente 10 minutos durante una alarma no deseada. Para hacer esto, presione el botón de prueba durante la alarma. El LED ahora parpadea 1 vez cada 16 segundos. El dispositivo está en modo silencioso. Abra ventanas y puertas o ventile el viento alrededor del dispositivo. Se encenderá de nuevo automáticamente después de 10 minutos. Si la temperatura aún se encuentra dentro del rango de detección de 54 ° C - 70 ° C o si todavía hay humo en el aire, la alarma sonará nuevamente. Puede reactivar el modo silencioso.

limpieza y mantenimiento

Además de la prueba de funcionamiento semanal, debe limpiar el dispositivo del polvo, la suciedad y los cuerpos extraños al menos una vez al mes. Utilice una aspiradora con un cepillo suave. Úselo para limpiar el dispositivo desde todos los lados. Luego, verifique que todas las aberturas estén libres de objetos extraños. No utilice agua, agentes de limpieza o disolventes, ya que pueden dañar el dispositivo. Si el dispositivo está muy sucio y no se puede limpiar como se describe, reemplácelo. Luego presione el botón de prueba para verificar la función.



¡ATENCIÓN!

¡No abra el dispositivo para limpiar el interior!

Practica la protección contra incendios

Si el dispositivo emite una alarma sin presionar primero el botón de prueba, advierte de una situación peligrosa. Se requiere su rápida reacción. Para estar preparado para tal situación, haga lo siguiente:

1. Instale y mantenga extintores de incendios en cada piso, así como en la cocina, el sótano y el garaje. Familiarícese usted y los miembros de su hogar con el uso de un extintor de incendios.
2. En presencia de todos los miembros del hogar, active la alarma para familiarizarlos con el sonido. Explique lo que significa.
3. Cree un plano de apartamento con todas las ventanas y puertas y determine dos salidas con rutas de escape del edificio para cada habitación.
4. Indique a todos los miembros del hogar que toquen las puertas y elijan una salida alternativa si están calientes. Aclare que bajo ninguna circunstancia debe abrir una puerta caliente.
5. Enseñe a los miembros de la familia a gatear por el piso para mantenerse debajo del humo y gases peligrosos.

- Establezca un punto de encuentro seguro fuera del edificio donde todos los miembros del hogar deben reunirse en caso de incendio.
- Realice un simulacro de incendio al menos cada 6 meses. Asegúrese de que todos en el hogar escuchen la alarma.

Qué hacer en caso de incendio

- Que no cunda el pánico. Mantén la calma.
- Salga del edificio lo antes posible. Antes de abrir una puerta, sienta si está caliente. Si es necesario, use una salida diferente. Arrástrese por el suelo para mantenerse debajo del humo y los gases peligrosos. No te detengas a llevarte artículos.
- Reúnanse en un punto de encuentro previamente designado.
- Llame al departamento de bomberos desde fuera del edificio.
- No regrese al edificio en llamas.
- Estas pautas le ayudarán en caso de incendio. Para reducir la posibilidad de un incendio, siga las normas de seguridad contra incendios y evite situaciones peligrosas.

Solución de problemas

- Problema:** El dispositivo no dispara una alarma cuando lo prueba.
solución: Retire el dispositivo de la placa de montaje y compruebe si la batería está insertada correctamente. Límpielo si es necesario. Si los problemas persisten, comuníquese con el servicio.
- Problema:** El dispositivo emite un pitido cada 50 segundos y el LED rojo parpadea cada 50 segundos.
Solución:La batería está descargada. Reemplace la batería.
- problema:** El dispositivo emite un pitido cada 50 segundos. El LED parpadea de forma intermitente. (El dispositivo cambia al modo de error).
solución: Limpiar el dispositivo. Si los problemas persisten, reemplace el dispositivo.
- Problema:** El dispositivo activa una alarma no deseada a intervalos irregulares o al cocinar / ducharse.
Solución:Presione el botón de prueba para detener la alarma. Limpie el dispositivo o instálelo en una ubicación diferente.
- Problema:** El dispositivo suena inusual. El tono suena y se detiene.

Solución: Limpiar el dispositivo. Si los problemas persisten, reemplace el dispositivo.



¡ATENCIÓN!

Si el dispositivo no funciona correctamente, comuníquese con el fabricante.

las instrucciones de seguridad

- Estas instrucciones de funcionamiento están destinadas a familiarizarle con la funcionalidad de este producto. Guarde estas instrucciones en un lugar seguro para que pueda acceder a ellas en cualquier momento.
- Modificar o cambiar el producto afecta la seguridad del producto. ¡Atención, riesgo de lesiones!
- Todos los cambios y reparaciones en el dispositivo o los accesorios solo pueden ser realizados por el fabricante o por personas expresamente autorizadas por él.
- Manipule el producto con cuidado. Puede dañarse con golpes, golpes o caídas desde poca altura.
- Mantenga el producto alejado de la humedad.
- Nunca sumerja el producto en agua u otros líquidos.
- ¡El dispositivo no es apto para autocaravanas!
- ¡Pruebe el dispositivo semanalmente!
- Las temperaturas altas o bajas y la alta humedad pueden reducir la vida útil de la batería.
- Silbidos y parpadeos regulares cada 50 segundos significan que la batería está agotada o dañada
- Compruebe el funcionamiento del dispositivo solo con el botón de prueba. No utilice ningún otro método de prueba.
- No retire ni desconecte la batería del dispositivo.
- El dispositivo solo puede ser instalado por una persona calificada. Observe todas las regulaciones locales y nacionales para la instalación de dispositivos de alarma de calor y humo.
- El dispositivo solo es adecuado para su uso en un apartamento diseñado para una familia. En casas multifamiliares, cada unidad residencial debe estar equipada individualmente con detectores de calor y humo.

- Instale el dispositivo solo en edificios residenciales.
- El dispositivo no sustituye a un sistema de alarma completo.
- El humo no puede llegar a la unidad por una variedad de razones, como un incendio en una parte remota del edificio, en otro piso, en una chimenea, pared o techo, o al otro lado de una puerta cerrada. El humo no puede llegar al dispositivo a tiempo para alertar a todos los miembros del hogar. El dispositivo no detectará un incendio inmediatamente a menos que esté en el área o habitación en la que está instalado.
- El dispositivo no siempre puede advertir a todos los miembros del hogar. El ruido en el exterior o en el interior, el sueño profundo, el consumo de drogas o alcohol, la pérdida de audición, etc. pueden impedir que se escuche la alarma. Si sospecha que es posible que este dispositivo no pueda advertir a un miembro de la familia, instale un dispositivo diferente diseñado específicamente para esa persona.
- El dispositivo solo puede detectar humo, partículas de combustión y calor. No detecta llamas ni gas. Tenga en cuenta que muchos incendios son rápidos, explosivos, intencionales o negligentes y están causados por peligros para la seguridad. En estas circunstancias, es posible que el dispositivo no se active a tiempo para permitir un escape seguro.
- El dispositivo no garantiza la protección de vidas y bienes contra incendios. No sustituye al seguro. Existe la posibilidad de un mal funcionamiento. Por lo tanto, pruebe el dispositivo semanalmente y reemplácelo cada 10 años.
- Compruebe el funcionamiento del dispositivo después de cada cambio de batería presionando el botón de prueba durante al menos 5 segundos.
- Utilice solo las baterías especificadas en las instrucciones.
- ¡Reservado el derecho a realizar modificaciones técnicas y errores!

Información importante sobre las baterías y su eliminación

Las baterías no deben tirarse a la basura doméstica. Como consumidor, está legalmente obligado a devolver las baterías usadas para su eliminación adecuada. Puede dejar sus baterías en puntos de recolección públicos en su comunidad o en cualquier lugar donde se vendan baterías del mismo tipo.

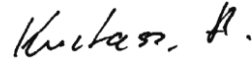
- Las baterías recargables tienen un voltaje de salida más bajo que las baterías. En algunos casos, esto puede significar que un dispositivo necesita baterías y no funciona con baterías recargables.
- Las baterías no deben estar al alcance de los niños.
- Las baterías que derraman líquidos son peligrosas. Solo tóquelos con guantes adecuados.
- No intente abrir las baterías ni arrojarlas al fuego.
- Las baterías normales no deben recargarse. ¡Atención peligro de explosión!
- Utilice siempre pilas del mismo tipo juntas y sustituya siempre todas las pilas del dispositivo al mismo tiempo.
- Retire las baterías del dispositivo si no lo va a utilizar durante un período prolongado.

Información importante sobre la eliminación

Este dispositivo eléctrico no debe tirarse a la basura doméstica. Para una eliminación adecuada, comuníquese con los puntos de recolección públicos de su comunidad. Para obtener detalles sobre la ubicación de dicho punto de recolección y las restricciones de cantidad por día / mes / año, consulte la información del municipio respectivo.

Declaración de conformidad

PEARL.GmbH declara que el producto ZX-2911-675 de acuerdo con la Directiva de equipos de radio 2014/53 / UE, la Directiva RoHS 2011/65 / UE, el Reglamento de productos de construcción (UE) No. 305/2011 y la Directiva EMC 2014/30 / UE se encuentra.




Gestión de la calidad
Dipl. Ing. (FH) Andreas Kurtasz

Puede encontrar la declaración de conformidad detallada en www.pearl.de/support. Introduzca el número de artículo ZX-2911-675 en el campo de búsqueda.

En el sitio web se puede encontrar información y respuestas a preguntas frecuentes (FAQ) sobre muchos de nuestros productos, así como manuales actualizados:

www.visor-tech.de

Introduzca el número de artículo o el nombre del artículo en el campo de búsqueda.

 0359 DoP: 2018ZX2911
PEARL.GmbH PEARL-Str. 1-3 D-79426 Buggingen 0905 - CPR - 00659
EN 14604: 2005 / AC: 2008 Dispositivo de alarma de humo ZX-2911-675