

## Caro cliente,

Grazie per aver acquistato questo rilevatore di fumo e calore wireless. Leggere attentamente queste istruzioni per l'uso e osservare le informazioni e i suggerimenti elencati in modo da poter utilizzare in modo ottimale il dispositivo di allarme fumo e calore wireless.

## portata di consegna

- Allarmi calore e fumo
- Piastra di montaggio
- 2x tasselli
- 2x viti
- 2x batterie AA
- manuale operativo

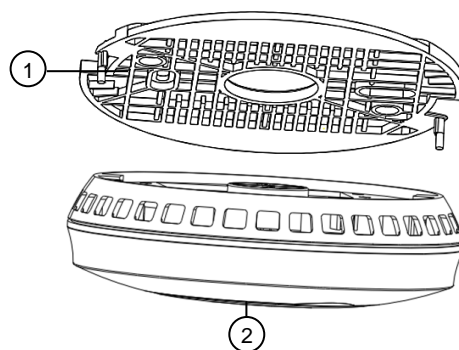
## Accessori opzionali

- Gateway e / o altri dispositivi collegabili in rete (ad es. ZX-2910, ZX-2911, ZX-2912, ZX-2913, ZX-2914)

## Specifiche tecniche

Alimentazione elettrica	2 batterie tipo AA, 1,5 V (Gold Peak Group: GP 15A LR6 o Energizer: E91 o Raymax: LR6)
Sensibilità alla temperatura	54-70 ° C
Sensibilità al fumo	0,115-0,168 dB / m
Volume della sveglia	> 85 dB (A) a 3 m
Corrente di esercizio	<6 uA, allarme: ≤ 75 mA
Distanza wireless	100 m
Frequenza di trasmissione	868 MHz
Max. Potenza di trasmissione	<5 mW
Dispositivi collegabili in rete	30 (senza gateway)
Dimensioni	135 x 55 x 135 mm
Peso	145 g

## Dettagli del prodotto



1. Piastra di montaggio
2. Pulsante di prova



NOTA:

Leggere completamente il manuale prima dell'installazione e della messa in servizio!



## Inserite le batterie

### ATTENZIONE!

**Non rimuovere mai le batterie per disattivare un allarme indesiderato. Il dispositivo non può più avvisarti. In caso di allarme indesiderato, diffondere l'aria o aprire una finestra per rimuovere fumo o polvere.**

1. Inserire due batterie. Per fare ciò, premere i due fermi rossi verso il basso e posizionare le batterie su di essi. Prestare attenzione alla polarità indicata sul vano batteria.
2. Controllare il funzionamento del dispositivo dopo ogni cambio di batteria premendo il pulsante di test (vedere il capitolo Funzione di test). Viene emesso il tono di allarme. Se non si sente alcun suono, controllare la corretta posizione delle batterie e sostituire il dispositivo se necessario (vedere il capitolo Risoluzione dei problemi).
3. Se il dispositivo emette un segnale acustico e lampeggia ogni 50 secondi, sostituire le batterie! Per fare ciò, ruotare il dispositivo in senso antiorario dalla piastra di montaggio. Estrarre le batterie e sostituirle con altre nuove. Riposizionare il dispositivo sulla piastra di montaggio e ruotarlo in senso orario per serrare.



NOTA:

Mentre l'allarme è attivato, il dispositivo invia un segnale radio, che può anche attivare i dispositivi collegati. Rilasciare il pulsante di prova e l'allarme si fermerà entro 1 minuto.

## Luoghi di installazione inadatti

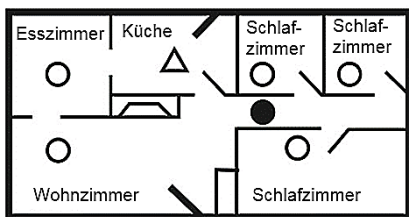
Per evitare falsi positivi, installa il dispositivo:

- Non in prossimità di dispositivi e aree in cui sono presenti particelle di combustione, ad es. cucine, garage, locali di riscaldamento e lavanderia, stufe, scaldabagni. Utilizzare dispositivi adeguati lì.
- Non in aree con elevata umidità come bagni o vicino a lavastoviglie e lavatrici. Installare il dispositivo ad almeno 3 m di distanza.
- Non in prossimità di aperture per l'aria di ritorno, riscaldamento o raffreddamento. Installare il dispositivo ad almeno 90 cm di distanza. In caso contrario, il tiraggio potrebbe soffiare via il fumo dal dispositivo in modo che non si inneschi.
- Non in ambienti in cui la temperatura scende al di sotto di 0 ° C o sale sopra i 40 ° C e / o in cui l'umidità è superiore al 93%. Queste condizioni comportano una durata della batteria ridotta e falsi allarmi.
- Non in aree estremamente polverose o sporche o in aree con molti insetti. Ciò potrebbe influire sulla funzione di allarme del dispositivo.
- Non in prossimità di lampade fluorescenti ea risparmio energetico, perché i campi elettrici possono innescare falsi allarmi all'accensione della lampada (distanza minima: 1,5 m)
- Non in stanze più alte di 6 m.
- Non in luoghi in cui i test regolari sono pericolosi, come sopra le scale.
- Non vicino a pareti e soffitti scarsamente isolati.
- Non in prossimità di oggetti come le decorazioni del soffitto che impediscono al fumo di raggiungere il dispositivo di allarme fumo.

## Posizioni di montaggio consigliate

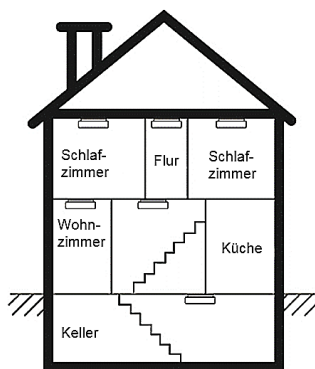
- Per una protezione minima, installare un dispositivo nel corridoio tra la zona giorno e la zona notte.
- Installa un dispositivo in ogni camera da letto e corridoio per una maggiore protezione. In particolare, installare un

dispositivo nelle camere da letto in cui una persona dorme con la porta chiusa, in quanto non sentirà un possibile allarme esterno quando la porta è chiusa.



- Dispositivo per una protezione minima
- Dispositivi per una protezione extra
- △ Luogo di installazione inadatto

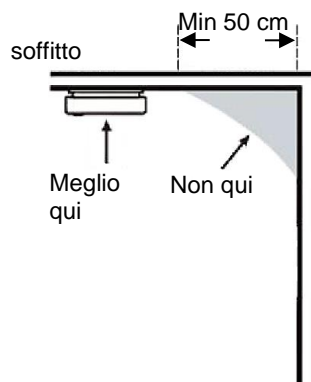
- In particolare, installare un dispositivo in stanze che utilizzano apparecchi elettrici come riscaldatori portatili o umidificatori.
- Installare un dispositivo in ogni tromba delle scale e su ogni piano poiché si comportano come camini per fumo e calore.
- Installare un dispositivo sul soffitto del seminterrato alla base delle scale.
- Se la stanza, il corridoio o la tromba delle scale sono più di nove metri, installare uno o più dispositivi a ciascuna estremità.



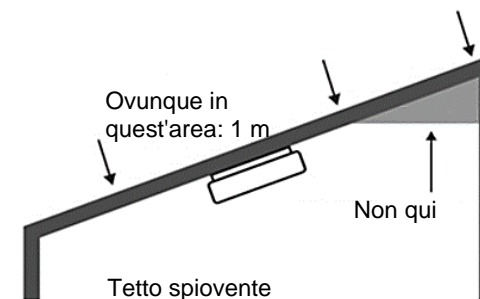
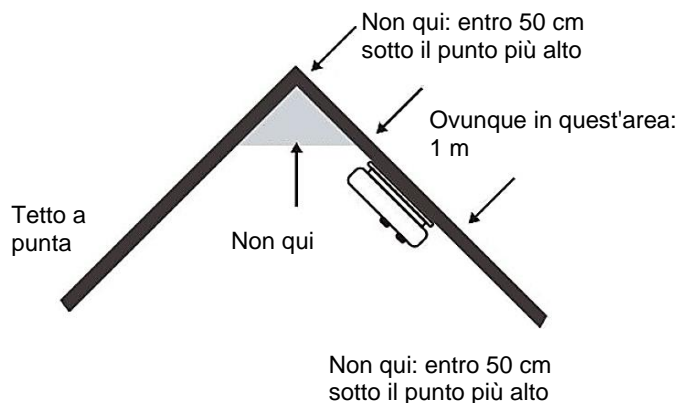
- Se si dispone di più stanze, installare un dispositivo in ciascuna di esse (a parte le posizioni elencate in Posizioni di montaggio non idonee). Installare il dispositivo

preferibilmente al centro del soffitto, poiché il fumo e il calore di oggetti fumanti, caldi o in fiamme salgono prima verso il soffitto e poi si diffondono orizzontalmente.

- Se non è possibile installare il dispositivo al centro del soffitto, assicurarsi di mantenere una distanza di almeno 50 cm dalle pareti durante l'installazione.



- Se il soffitto è inclinato, installare il dispositivo a 50 cm dal punto più alto del soffitto.



**Assemblaggio**

1. Verificare che nel dispositivo siano presenti le batterie (vedere il capitolo Inserimento delle batterie).
2. Verificare il collegamento radio ad altri dispositivi (vedere il capitolo Test della funzionalità).
3. Segnare la distanza tra i fori allungati nella piastra di montaggio nella posizione desiderata.
4. Praticare due fori con un diametro di 5 mm nei segni. Fare attenzione a non danneggiare linee o cavi.
5. Inserire i due tasselli e avvitare saldamente la piastra di montaggio con le due viti. Il lato liscio della piastra è rivolto verso il soffitto.
6. Posizionare il dispositivo sulla piastra di montaggio e ruotarlo in senso orario.
7. Testare il funzionamento del dispositivo premendo e tenendo premuto il pulsante di test. Se non viene emesso alcun segnale acustico, controllare che le batterie siano nella posizione corretta e sostituire il dispositivo se necessario (vedere il capitolo Risoluzione dei problemi o contattare il produttore).

**costruire connessioni**

Il dispositivo può essere collegato a un massimo di altri 30 dispositivi.

**Collega il dispositivo allo stesso dispositivo**

Premere il pulsante di prova 3 volte. Il LED si accende e il dispositivo è in modalità di associazione. Ora prendi l'altro dispositivo e premi anche il pulsante di prova 3 volte. Il LED si accende e anche questo dispositivo è ora in modalità di accoppiamento. Quando entrambi i dispositivi sono collegati tra loro, viene emesso un segnale acustico.

### Aggiungi il dispositivo a una rete host

Assicurati che la rete sia attiva e che il dispositivo sia vicino alla rete. Mettere l'host in modalità di apprendimento (se necessario, fare riferimento alle istruzioni per l'host). Quindi premere il pulsante di prova sul dispositivo tre volte in rapida successione. Il LED si accende e il dispositivo è ora in modalità di apprendimento. Se si sente un segnale acustico e il LED si spegne, il dispositivo è stato aggiunto con successo alla rete host. Se la connessione non riesce, il dispositivo esce automaticamente dalla modalità di apprendimento dopo 10 secondi.

### Collega il dispositivo ad altri allarmi

È possibile collegare il dispositivo ad altri allarmi della serie WMS-250. Per fare ciò, premere rapidamente il pulsante di prova sul dispositivo 3 volte. Il LED si accende e il dispositivo passa alla modalità di apprendimento. Quindi accendere l'altro dispositivo di allarme e premere il pulsante di test 3 volte. Il LED del dispositivo di segnalazione si accende e passa anche in modalità apprendimento. Se si sente un segnale acustico e il LED si spegne, la connessione è riuscita.

### Funzione di test



#### ATTENZIONE!

**Non controllare il funzionamento con una fiamma libera! Ciò può danneggiare il dispositivo o provocare un incendio. Se il dispositivo emette suoni di allarme senza che tu lo provi, è stato rilevato fumo o calore. Reagisci immediatamente!**

Controllare il funzionamento del dispositivo ogni settimana e quando torni da una vacanza o sei stato via per diversi giorni tenendo premuto il pulsante di prova. Stare a una distanza di un braccio dal dispositivo. Vengono emessi 3 brevi toni di allarme, seguiti da una breve pausa. Quindi il segnale acustico risuona di nuovo. Rilascia il pulsante per terminare il test. In questo modo è anche possibile testare la connessione wireless con altri rilevatori. Questi vengono attivati quando si prova la funzionalità del dispositivo. Dopo aver rilasciato il pulsante di prova, l'allarme si interrompe dopo 1 minuto. Se i toni di allarme suonano irregolari, deboli o per niente, il dispositivo è difettoso o le batterie sono scariche (vedere il capitolo Risoluzione dei problemi).

### Display a LED e segnali acustici

Segnalazioni LED / acustiche	importanza
------------------------------	------------

Il LED lampeggia 1 volta ogni 50 secondi	Il dispositivo funziona normalmente
BI 0,5 s - rottura 0,5 s - BI 0,5 s - rottura 0,5 s - BI 0,5 s - rottura 1,5 s - BI 0,5 s - rottura 0,5 s - BI 0,5 s - pausa 0,5 s - BI 0,5 s - pausa 4,5 s	Allarme antincendio
Il LED lampeggia in rosso ogni 1 secondo	
Ripetizione del modello di allarme	
BI 0,2 s - pausa 0,1 s - BI 0,2 s - pausa 0,1 s	
Il LED lampeggia ogni 1 secondo	Allarme calore
Lo schema di allarme dura 8,5 secondi, quindi una pausa di 4,5 secondi	
Ripetizione del modello di allarme	
Bi 0,2 s - pausa 0,1 s - Bi 0,2 s - pausa 1,2 s	
Il LED lampeggia ogni 1 secondo	Allarme nel sistema di allarme
Ripetizione del modello di allarme	
Il dispositivo emette un segnale acustico 1 volta ogni 50 secondi e il LED lampeggia 1 volta ogni 50 secondi.	La batteria è quasi scarica o danneggiata
Il dispositivo emette un segnale acustico ogni 50 secondi. In mezzo il LED lampeggia 1x	Visualizzazione degli errori
Il LED lampeggia 1 volta ogni 16 secondi.	Modalità silenziosa



#### NOTA:

*Se il dispositivo si esaurisce su tutti emette un segnale acustico per 50 secondi, è possibile impostare il segnale per Mettere in pausa 10 ore premendo il pulsante di prova. Dopo 10 ore verrà emesso di nuovo automaticamente. Durante questo periodo, il dispositivo continua a registrare automaticamente il fumo e la temperatura.*

### Modalità silenziosa



#### ATTENZIONE!

**Assicurati di essere in una situazione sicura prima di entrare in modalità silenziosa.**

È possibile spegnere il dispositivo per circa 10 minuti durante un allarme indesiderato. Per fare ciò, premere il pulsante di prova durante l'allarme. Il LED ora lampeggia 1 volta ogni 16 secondi. Il dispositivo è in modalità silenziosa. Aprire finestre e porte o ventilare il vento intorno al dispositivo. Si riaccenderà automaticamente dopo 10 minuti. Se la temperatura è ancora all'interno del campo di rilevamento di 54 ° C - 70 ° C o se c'è ancora fumo nell'aria, l'allarme suonerà di nuovo. È possibile riattivare la modalità silenziosa.

### pulizia e manutenzione

Oltre al test funzionale settimanale, è necessario pulire il dispositivo da polvere, sporco e corpi estranei almeno una volta al mese. Utilizzare un aspirapolvere con una spazzola morbida. Usalo per pulire il dispositivo da tutti i lati. Quindi verificare che tutte le aperture siano prive di corpi estranei. Non utilizzare acqua, detersivi o solventi in quanto possono danneggiare il dispositivo. Se il dispositivo è molto sporco e non può essere pulito come descritto, sostituirlo. Quindi premere il pulsante di prova per verificare la funzione.



#### ATTENZIONE!

**Non aprire il dispositivo per pulire l'interno!**

### Pratica la protezione antincendio

Se il dispositivo emette un allarme senza prima premere il pulsante di test, avverte di una situazione pericolosa. È necessaria la tua reazione rapida. Per essere preparato a una situazione del genere, procedi come segue:

1. Installare e mantenere estintori su ogni piano, così come in cucina, cantina e garage. Familiarizza te stesso e i tuoi familiari con l'uso di un estintore.
2. In presenza di tutti i membri della famiglia, attiva l'allarme per familiarizzare con il suono. Spiega cosa significa.
3. Crea una pianta dell'appartamento con tutte le finestre e le porte e determina due uscite con vie di fuga dall'edificio per ogni stanza.
4. Chiedere a tutti i membri della famiglia di toccare le porte e scegliere un'uscita alternativa se sono calde. Metti in chiaro che in nessun caso dovresti aprire una porta calda.

- Insegna ai membri della famiglia a strisciare sul pavimento per rimanere al di sotto di fumi e gas pericolosi.
- Stabilire un punto di incontro sicuro all'esterno dell'edificio dove tutti i membri della famiglia dovrebbero incontrarsi in caso di incendio.
- Condurre un'esercitazione antincendio almeno ogni 6 mesi. Assicurati che tutti i membri della famiglia sentano l'allarme.

### Cosa fare in caso di incendio

- Niente panico. Stai calmo.
- Esci dall'edificio il prima possibile. Prima di aprire una porta, senti se fa caldo. Se necessario, utilizzare un'uscita diversa. Striscia sul terreno per rimanere al di sotto di fumo e gas pericolosi. Non smetta di portare oggetti con te.
- Radunati in un punto di incontro prestabilito.
- Chiama i vigili del fuoco dall'esterno dell'edificio.
- Non tornare nell'edificio in fiamme.
- Queste linee guida ti aiuteranno in caso di incendio. Per ridurre la possibilità di incendio, seguire le norme di sicurezza antincendio ed evitare situazioni pericolose.

### Risoluzione dei problemi

- Problema:** Il dispositivo non attiva un allarme durante il test.  
**soluzione:** Rimuovere il dispositivo dalla piastra di montaggio e controllare se la batteria è inserita correttamente. Pulirlo se necessario. Se i problemi persistono, contattare l'assistenza.
- Problema:** Il dispositivo emette un segnale acustico ogni 50 secondi e il LED rosso lampeggia ogni 50 secondi.  
**Soluzione:** La batteria è scarica. Sostituisci la batteria.
- problema:** Il dispositivo emette un segnale acustico ogni 50 secondi. Il LED lampeggia in modo intermittente. (Il dispositivo passa alla modalità errore).  
**soluzione:** Pulire il dispositivo. Se i problemi persistono, sostituire il dispositivo.
- Problema:** Il dispositivo attiva un allarme indesiderato a intervalli irregolari o durante la cottura / la doccia.  
**Soluzione:** Premere il pulsante di prova per interrompere l'allarme. Pulisci il dispositivo o installalo in una posizione diversa.
- Problema:** Il dispositivo suona insolito. Il tono suona e si ferma.

**Soluzione:** Pulisci il dispositivo. Se i problemi persistono, sostituire il dispositivo.



### ATTENZIONE!

**Se il dispositivo non funziona correttamente, contattare il produttore.**

### Istruzioni di sicurezza

- Queste istruzioni per l'uso hanno lo scopo di familiarizzare con le funzionalità di questo prodotto. Si prega di conservare queste istruzioni in un luogo sicuro in modo da potervi accedere in qualsiasi momento.
- La modifica o la modifica del prodotto influisce sulla sicurezza del prodotto. Attenzione rischio di lesioni!
- Tutte le modifiche e le riparazioni all'apparecchio o agli accessori possono essere eseguite solo dal produttore o da persone da lui espressamente autorizzate.
- Maneggia il prodotto con attenzione. Può essere danneggiato da colpi, colpi o caduta da una piccola altezza.
- Tenere il prodotto lontano dall'umidità.
- Non immergere mai il prodotto in acqua o altri liquidi.
- Il dispositivo non è adatto per camper!
- Prova il dispositivo settimanalmente!
- Temperature alte o basse e un'umidità elevata possono ridurre la durata della batteria.
- Fischi e lampeggi regolari ogni 50 secondi indicano che la batteria è scarica o danneggiata
- Verificare la funzionalità del dispositivo solo con il pulsante di test. Non utilizzare altri metodi di test.
- Non rimuovere o scollegare la batteria dal dispositivo.
- Il dispositivo può essere installato solo da una persona qualificata. Attenersi a tutte le normative locali e nazionali per l'installazione di dispositivi di allarme antincendio e termico.
- Il dispositivo è adatto solo per l'uso in un appartamento progettato per una famiglia. Nelle case plurifamiliari, ogni unità residenziale dovrebbe essere dotata individualmente di rilevatori di calore e fumo.

- Installare il dispositivo solo in edifici residenziali.
- Il dispositivo non sostituisce un sistema di allarme completo.
- Il fumo non può raggiungere l'unità per una serie di motivi, ad esempio un incendio scoppiato in una parte remota dell'edificio, su un altro piano, in un camino, muro o tetto, o dall'altra parte di una porta chiusa. Il fumo non può raggiungere il dispositivo in tempo per avvisare tutti i membri della famiglia. Il dispositivo non rileverà immediatamente un incendio a meno che non si trovi nell'area o nella stanza in cui è installato.
- Il dispositivo non può sempre avvisare tutti i membri della famiglia. Il rumore all'esterno o all'interno, il sonno profondo, l'uso di droghe o alcol e la perdita dell'udito, ecc., Possono impedire l'ascolto dell'allarme. Se si sospetta che questo dispositivo possa non essere in grado di avvisare un membro della famiglia, installare un dispositivo diverso progettato specificamente per quella persona.
- Il dispositivo può rilevare solo fumo, particelle di combustione e calore. Non rileva fiamme o gas. Tieni presente che molti incendi sono rapidi, esplosivi, intenzionali o negligenti e causati da pericoli per la sicurezza. In queste circostanze è possibile che il dispositivo non venga attivato in tempo per consentire una fuga sicura.
- Il dispositivo non garantisce la protezione della vita e della proprietà dal fuoco. Non è un sostituto dell'assicurazione. C'è la possibilità di malfunzionamento. Pertanto, testare il dispositivo settimanalmente e sostituirlo ogni 10 anni.
- Controllare il funzionamento del dispositivo dopo ogni cambio di batteria premendo il pulsante di test per almeno 5 secondi.
- Utilizzare solo le batterie specificate nelle istruzioni.
- Con riserva di modifiche tecniche ed errori!

### Informazioni importanti sulle batterie e sul loro smaltimento

Le batterie non appartengono ai rifiuti domestici. In qualità di consumatore, sei legalmente obbligato a restituire le batterie usate per il corretto smaltimento. Puoi lasciare le batterie presso i punti di raccolta pubblici nella tua comunità o ovunque vengano vendute batterie dello stesso tipo.

- Le batterie ricaricabili hanno una tensione di uscita inferiore rispetto alle batterie. In alcuni casi questo può significare che un dispositivo necessita di batterie e non funziona con batterie ricaricabili.
- Le batterie non devono essere alla portata dei bambini.
- Le batterie che perdono liquidi sono pericolose. Toccarli solo con guanti adatti.
- Non tentare di aprire le batterie o gettare le batterie nel fuoco.
- Le normali batterie non devono essere ricaricate. Attenzione pericolo di esplosione!
- Utilizzare sempre batterie dello stesso tipo insieme e sostituire sempre tutte le batterie del dispositivo contemporaneamente!
- Rimuovere le batterie dal dispositivo se non lo si utilizzerà per un lungo periodo di tempo.

### Informazioni importanti sullo smaltimento

Questo dispositivo elettrico non appartiene ai rifiuti domestici. Per uno smaltimento corretto, contattare i punti di raccolta pubblici della propria comunità.

Per i dettagli sull'ubicazione di tale punto di raccolta ed eventuali limitazioni di quantità per giorno / mese / anno, fare riferimento alle informazioni del rispettivo comune.

### Dichiarazione di conformità

PEARL.GmbH dichiara che il prodotto ZX-2911-675 in conformità con la direttiva sulle apparecchiature radio 2014/53 / UE, la direttiva RoHS 2011/65 / UE, il regolamento sui prodotti da costruzione (UE) n. 305/2011 e la direttiva EMC 2014/30 / UE si trova.



Gestione della qualità  
Ing. Dipl. (FH) Andreas Kurtasz

È possibile trovare la dichiarazione di conformità dettagliata su [www.pearl.de/support](http://www.pearl.de/support). Immettere il numero dell'articolo ZX-2911-675 nel campo di ricerca.

Informazioni e risposte alle domande frequenti (FAQ) su molti dei nostri prodotti, nonché eventuali manuali aggiornati, sono disponibili sul sito Web:

**[www.visor-tech.de](http://www.visor-tech.de)**

Immettere il numero dell'articolo o il nome dell'articolo nel campo di ricerca.



DoP: 2018ZX2911

PEARL.GmbH | PEARL-Str. 1-3 | D-79426 Buggingen  
0905 - CPR - 00659

EN 14604: 2005 / AC: 2008  
Dispositivo di allarme fumo  
ZX-2911-675