

Sehr geehrte Kundin, sehr geehrter Kunde,

vielen Dank für den dieses Funk-Kohlenmonoxid-Melders, den Sie mit dem Funk-Warnsystem WMS-250 vernetzen können. Bitte lesen Sie diese Bedienungsanleitung aufmerksam durch und beachten Sie die aufgeführten Hinweise und Tipps, damit Sie Ihren Kohlenmonoxid-Melder optimal einsetzen können.

Lieferumfang

- Kohlenmonoxid-Melder
- 2 AA Batterien
- 2 Schrauben
- 2 Dübel
- Bedienungsanleitung

Optionales Zubehör

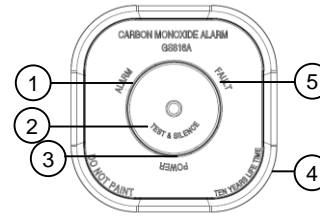
- Gateway und/oder Melder ZX-2910, ZX-2911, ZX-2912, ZX-2913, ZX-2914

Technische Daten

Stromversorgung	2 AA Batterien, DC, 1,5 V
Geeigneter Batterietyp	GP GN15A, Raymax LR6
Sensortyp	elektrochemisch
Sensor-Lebensdauer	10 Jahre ab Erstaktivierung
Anzahl vernetzbarer Geräte	30 (ohne Gateway)
Alarmlautstärke	> 85 dB in 1 m
Auslösewerte	30 ppm: ab 120 Min. 50 ppm: zwischen 60 und 90 Min. 100 ppm: zwischen 10 und 40 Min. 300 ppm: weniger als 3 Min.
Standby-Strom	< 50 µA
Alarm-Strom	< 20 mA
Umgebungstemperatur im Betrieb	-10°C – 40°C
Luftfeuchtigkeit im Betrieb	30% – 95%, nicht-kondensierend
Lagerungs-/Transport-Temperatur	-20°C – 50°C
Lagerungs-/Transport-Luftfeuchtigkeit	10% - 95%, nicht-kondensierend
Frequenz-Bereich	868 – 870 MHz

Drahtlose Übertragungsdistanz	50 m (ohne Hindernisse)
Maße	95 x 95 mm
Gewicht	86 g

Produktdetails



1. Alarm-LED (rot)
2. Test/Stille-Taste
3. Power-LED (grün)
4. Batteriefach (Rückseite)
5. Fault-LED (gelb)

Batterien einlegen



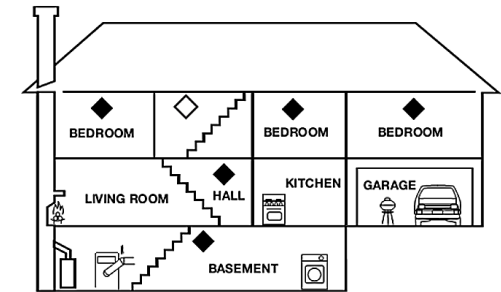
HINWEIS:
 Bitte beachten Sie, dass Sie das Batteriefach nicht schließen können, wenn keine Batterien eingelegt sind.

1. Öffnen Sie das Batteriefach auf der Rückseite des Geräts.
2. Legen Sie 2 Batterien ein. Achten Sie dabei auf die im Fach angegebene Polarität. Mit der inneren Batterie müssen Sie einen Metallriegel zur Seite drücken. Dieser verhindert, dass Sie das Batteriefach ohne eingelegte Batterien schließen können.
3. Haben Sie die Batterien eingelegt, erklingt ein Signalton und alle 3 LEDs blinken kurz auf. Schließen Sie das Fach wieder.
4. Das Gerät benötigt 30 Sekunden, um sich aufzuwärmen. Anschließend blinkt die Power-LED alle 30 Sekunden grün.
5. Prüfen Sie die Funktion durch Drücken der Test/Stille-Taste. (Siehe Kapitel **Funktion testen**).



ACHTUNG!
 Verwenden Sie nur geeignete Batterien! Wechseln Sie die Batterien mindestens einmal im Jahr. Ohne Batterien funktioniert das Gerät nicht!

Geeignete Montageorte



- ◊ Gerät für minimalen Schutz
- ◆ Gerät für zusätzlichen Schutz

- Installieren Sie für minimalen Schutz ein Gerät im Schlafzimmer oder im Flur in der Nähe des Schlafbereichs. Prüfen Sie, dass der Alarm im Schlafbereich gehört wird.
- Installieren Sie in einem mehrstöckigen Wohnhaus ein Gerät auf jeder Etage.
- Installieren Sie das Gerät mindestens 1 – 3 m entfernt von allen kraftstoffbetriebenen Geräten.
- Installieren Sie das Gerät mind. 1,8 m über dem Fußboden.
- Prüfen Sie, dass alle Öffnungen frei von Fremdkörpern sind.

Ungeeignete Montageorte

Folgende Montageorte sind ungeeignet:

- In Totluftbereichen, z.B. in Dachspitzen.
- In Bereichen mit verwirbelter Luft, z.B. in der Nähe von Ventilatoren sowie Türen oder Fenstern, die sich nach draußen öffnen.
- Extrem staubige oder schmutzige Orte wie Küchen, Garagen oder Heizräume. Staub, Schmutz oder Haushaltsreiniger können den Sensor beeinträchtigen.
- Feuchte Orte wie Badezimmer.
- Orte, an denen Sprühdosen verwendet werden.
- Orte, an denen die Temperatur unter -10°C fällt und über 40°C steigt.
- Nicht hinter Gardinen oder Vorhänge. Das Kohlenmonoxid muss den Sensor erreichen können, um einen Alarm auszulösen.
- Nicht neben Metallgegenständen!

Montage



ACHTUNG!

Die Montage des Geräts sollte von einer fachkundigen Person vorgenommen werden!

1. Prüfen Sie, dass das Gerät am Montageort gut zu hören ist.
2. Markieren Sie die Öffnungen der Halterung an der Wand. Der Abstand beträgt 3 cm.
3. Bohren Sie zwei 0,5 mm große Löcher in die Markierungen. Achten Sie darauf, keine Kabel oder Leitungen zu beschädigen.
4. Setzen Sie die Dübel ein und schrauben Sie die Schrauben so weit hinein, dass sie noch ca. 5 mm hervor stehen.
5. Prüfen Sie die Funktion des Geräts.
6. Hängen Sie das Gerät in die Schrauben ein.

Verwendung



HINWEIS:

Wenn Sie das Gerät zusammen mit ZX-2910 verwenden, können Sie es mit der App **FamilyWell** verbinden. Ziehen Sie dafür das Handbuch von ZX-2910 zu Rate.

Melder verbinden

Sie können Ihren Melder mit bis zu 30 weiteren Geräten verbinden (ohne Gateway).



HINWEIS:

Der Melder kann entweder mit anderen Warnmeldern oder per Gateway mit der App **FamilyWell** verbunden sein. Beides gleichzeitig ist nicht möglich.

Um Ihren Melder als Host mit anderen Gerät zu verbinden, gehen Sie wie folgt vor:

1. Wählen Sie einen Melder als Master-Gerät aus.
2. Drücken Sie im Normalbetrieb 3x auf die Test/Stille-Taste. Wenn Sie gerade Batterien eingelegt haben und sich der Melder in der Aufwärmphase befindet, drücken Sie nach 2 Sekunden 3x auf die Test/Stille-Taste. Der Melder befindet sich nun im Host-Netzwerkstatus. Die Alarm-LED leuchtet für 30 Sekunden rot.
3. Nehmen Sie nun den Melder, den Sie mit dem Master-Gerät verbinden wollen, und drücken Sie im Normalbetrieb 3x auf die Test/Stille-Taste. Wenn Sie gerade Batterien eingelegt haben und sich der Melder in der Aufwärmphase befindet,

drücken Sie nach 2 Sekunden 3x auf die Test/Stille-Taste. Der Melder verbindet sich mit dem Master-Gerät.

4. Bei erfolgreicher Verbindung blinkt die Alarm-LED 3x rot. Das Master-Gerät und das verbundene Gerät geben beide einen Signalton aus.
5. Das Master-Gerät befindet sich anschließend für weitere 30 Sekunden im Host-Netzwerkstatus. Sie können nun weitere Geräte verbinden.
6. Um den Host-Netzwerkstatus zu verlassen, drücken Sie die Test/Stille-Taste.
7. Nachdem Sie alle gewünschten Geräte verbunden haben, wählen Sie ein beliebiges Gerät aus und drücken Sie die Test-Taste, um die Funktion zu testen. Waren alle Verbindungen erfolgreich, lösen alle Geräte innerhalb von 8 Sekunden aus.



HINWEIS:

Merken Sie sich das Gerät, das Sie als Master-Gerät ausgewählt haben, falls Sie später weitere Geräte verbinden wollen. Diese können Sie nur über das Master-Gerät verbinden.

Melder aus Netzwerk entfernen

1. Entfernen Sie die Batterie aus dem Melder, den Sie aus dem Netzwerk entfernen möchten.
2. Halten Sie die Test/Stille-Taste gedrückt, während Sie die Batterie wieder einlegen. Die Alarm-LED leuchtet rot.
3. Wenn Die LED erlischt, lassen Sie die Taste wieder los.
4. Die Alarm-LED leuchtet anschließend für 3 Sekunden. Drücken Sie in dieser Zeit die Test/Stille-Taste. Das Gerät wird nun aus dem Netzwerk entfernt.
5. Nach erfolgreicher Entfernung, erklingt ein Signalton.

Funktion-Testen

Prüfen Sie die Funktion des Geräts jede Woche und wenn Sie aus einem Urlaub zurückkommen bzw. mehrere Tage nicht zu Hause waren, indem Sie die Test-Taste drücken. Stehen Sie dabei auf Armlänge entfernt vom Gerät. Es ertönen 4 Alarmtöne gefolgt von 5 Sekunden Pause. Sollten die Alarmtöne unregelmäßig, schwach oder gar nicht erklingen, ist das Gerät defekt oder die die Batterien sind leer.

LED-Anzeigen und akustische Alarme

Power-LED blinkt alle 30 Sekunden grün.	Gerät arbeitet normal
Fault-LED blinkt gelb. Es erklingt ein Signalton alle 30 Sekunden.	Fehlerwarnung des Geräts. Es erkennt in diesem Zustand kein Kohlenmonoxid und gibt keinen Alarm aus!
Fault-LED blinkt gelb. Es erklingen 2 Signaltöne alle 30 Sekunden.	Geringer Batteriestand. Ersetzen Sie die Batterien. Das Gerät warnt Sie nicht vor Kohlenmonoxid, wenn die Batterien leer sind!
Fault-LED blinkt gelb. Es erklingen 3 Signaltöne alle 30 Sekunden.	Das Lebensende des Geräts ist erreicht. Ersetzen Sie es sofort!
Es erklingen 4 kurze Alarmtöne gefolgt von 5 Sekunden Pause. Die Alarm-LED blinkt rot im selben Rhythmus.	Alarm! Das Gerät hat eine gefährliche Menge an Kohlenmonoxid entdeckt.
Es erklingen 4 kurze Alarmtöne gefolgt von 5 Sekunden Pause. Die Power-LED blinkt grün im selben Rhythmus.	Ein verbundener Melder befindet sich im Alarm-Modus.
Alarm-LED blinkt rot.	Gerät befindet sich im Stille-Modus.

Alarmton

Wenn das Gerät Kohlenmonoxid in der Luft erkennt, startet es den Alarm zunächst für ca. 10 Sekunden auf einer niedrigeren Lautstärkestufe (<80 dB), um Personen nicht durch ein plötzliches lautes Geräusch zu erschrecken. Anschließend steigert sich die Lautstärke auf >85 dB.

Was im Falle eines Alarms zu tun ist



ACHTUNG!

Wenn der Alarm erklingt, befindet sich Kohlenmonoxid in der Luft. Dieses kann tödlich sein!

1. Drücken Sie die Test/Stille-Taste. Das Gerät wird für 5 Minuten in den Stille-Modus versetzt. Die Alarm-LED blinkt rot. Befindet sich anschließend weiterhin eine Kohlenmonoxid-Konzentration von 45 ppm oder mehr um das Gerät, erklingt der Alarm erneut.



2. Schalten Sie Öfen und Gasversorgung ab.
3. Begeben Sie sich sofort an die frische Luft an einem geöffneten Fenster oder im Freien. Gehen Sie nicht wieder zurück in das Gebäude bzw. entfernen Sie sich nicht vom Fenster. Prüfen Sie, dass alle Bewohner anwesend sind.
4. Rufen Sie die Feuerwehr und lassen Sie die betroffenen Räumlichkeiten auslüften bis der Alarm erlischt.
5. Wiederholt sich der Alarm in den nächsten 24 Stunden, lassen Sie Ihre brennstoffbetriebenen Geräte von einem qualifizierten Techniker auf Fehler untersuchen und ggf. reparieren. Wenden Sie sich ggf. an die Hersteller der Geräte. Stellen Sie sicher, dass in einer angeschlossenen Garage kein Fahrzeug betrieben wird.

Reinigung

Zusätzlich zum wöchentlichen Funktionstest, müssen Sie das Gerät mindestens einmal im Monat von Staub, Schmutz und Fremdkörpern reinigen. Nehmen Sie es dazu von der Wand und nutzen Sie einen Staubsauger mit einem weichen Bürstenaufsatz. Reinigen Sie damit das Gerät von allen Seiten. Prüfen Sie anschließend, ob alle Öffnungen frei von Fremdkörpern sind. Verwenden Sie kein Wasser, Reinigungs- oder Lösungsmittel, da sie das Gerät beschädigen können. Wenn das Gerät stark verschmutzt ist und nicht wie beschrieben gereinigt werden kann, ersetzen Sie es. Bringen Sie es sofort wieder an seinem Montageort an, um eine möglichst lückenlose Überwachung sicher zu stellen. Drücken Sie anschließend auf die Test-Taste, um die Funktion zu prüfen.



ACHTUNG!

Öffnen Sie das Gerät nicht, um es von innen zu reinigen!

Beeinträchtigende Substanzen

Folgende Substanzen können die Funktion des Geräts beeinträchtigen und Fehlalarme verursachen:

Methan, Propan, Isobuten, Isopropanol, Ethylen, Benzol, Toluol, Ethylacetat, Schwefelwasserstoff, Schwefeldioxyde, Produkte auf Alkoholbasis, Farben, Lösungsmittel, Klebstoffe, Haarsprays, Aftershaves, Parfüms und einige Reinigungsmittel.

Sicherheitshinweise

- Diese Bedienungsanleitung dient dazu, Sie mit der Funktionsweise dieses Produktes vertraut zu machen. Bewahren Sie diese Anleitung daher gut auf, damit Sie jederzeit darauf zugreifen können.
- Ein Umbauen oder Verändern des Produktes beeinträchtigt die Produktsicherheit. Achtung Verletzungsgefahr!
- Alle Änderungen und Reparaturen an dem Gerät oder Zubehör dürfen nur durch den Hersteller oder von durch ihn ausdrücklich hierfür autorisierte Personen durchgeführt werden.
- Behandeln Sie das Produkt sorgfältig. Es kann durch Stöße, Schläge oder Fall aus bereits geringer Höhe beschädigt werden.
- Halten Sie das Produkt fern von Feuchtigkeit und extremer Hitze.
- Tauchen Sie das Produkt niemals in Wasser oder andere Flüssigkeiten.
- **WARNUNG:** Veränderungen am Gerät können zu einer Fehlfunktion führen!
- **WARNUNG:** Die Installation des Gerätes ist kein Ersatz für die ordnungsgemäße Installation, Benutzung und Instandhaltung von brennstoffbetriebenen Geräten einschließlich zugehörigen Lüftungs- und Abgassystemen.
- Verwenden Sie keinen Lufterfrischer, Haarspray oder andere Sprühdosen in der Nähe des Geräts!
- Übermalen Sie das Gerät niemals! Andernfalls werden die Öffnungen des Geräts blockiert und es in seiner Funktion beeinträchtigt.
- Sorgen Sie für eine gute Belüftung, wenn Sie in der Nähe des Geräts Haushaltsreinigungsmittel verwenden.
- Das Gerät funktioniert nur mit eingelegten Batterien!
- Das Gerät ist nur dafür geeignet, Einzelpersonen vor den akuten Auswirkungen einer Kohlenmonoxid-Exposition zu schützen. Es schützt nicht unbedingt Personen mit speziellen Erkrankungen. Diese sollten einen Arzt konsultieren.

- Das Gerät ist dafür ausgelegt, Kohlenmonoxid von Verbrennungsquellen zu erkennen. Es erkennt keine anderen Gase!
- Halten Sie das Gerät fern von Kindern. Lassen Sie Kinder das Gerät nicht bedienen.
- Das Gerät ist nur für Innenräume geeignet.
- Technische Änderungen und Irrtümer vorbehalten!

Was Sie über Kohlenmonoxid wissen sollten

Kohlenmonoxid ist ein heimtückisches Gift. Es ist ein farbloses, geruchloses und geschmackloses Gas und deswegen für den Menschen nur sehr schwer zu erkennen. Besonders anfällig für die Wirkungen von Kohlenmonoxid sind Menschen mit Herz- oder Atemwegserkrankungen, Senioren, Schwangere, kleine Kinder und ungeborene Babys. Selbst geringe Mengen an Kohlenmonoxid können bei ungeborenen Kindern im Mutterleib das Gehirn oder andere wichtige Organe schädigen, ohne dass die Mutter gesundheitliche Schädigungen davonträgt. Das Kohlenmonoxid bindet das Hämoglobin im Blut und reduziert die Menge des Sauerstoffs, die im Körper zirkuliert. In hohen Konzentrationen kann Kohlenmonoxid innerhalb von Minuten zum Tod führen.

Die häufigsten Kohlenmonoxid-Quellen sind fehlerhafte Gasgeräte, die zum Heizen und Kochen verwendet werden, Fahrzeuge, die in geschlossenen Garagen laufen, blockierte Schornsteine oder Rauchabzugshauben, tragbare Kraftstoffbrenner, Kamine, kraftstoffbetriebene Werkzeuge oder Grills, die in geschlossenen Räumen verwendet werden. Symptome einer Kohlenmonoxid-Vergiftung sind ähnlich den Grippe-symptomen, jedoch ohne Fieber. Symptome sind Schwindel, Müdigkeit, Schwäche, Kopfschmerzen, Übelkeit, Erbrechen, Schläfrigkeit und Verwirrung. Diese Symptome sollten allen Haushaltsmitgliedern bekannt sein.

Folgende Symptome in Abhängigkeit zur CO-Konzentration können Anzeichen einer Kohlenmonoxid-Vergiftung sein:

Anteil CO in der Raumluft in ppm	Wirkung
35	Maximal erlaubte Konzentration, der ein gesunder Erwachsener in einem Zeitraum von 8 Stunden dauerhaft ausgesetzt sein kann.
200	Leichter Kopfschmerz, Müdigkeit, Schwindel, Übelkeit nach ca. 2 bis 3 Stunden
400	Kopfschmerzen innerhalb 1 bis 2 Stunden, lebensbedrohlicher Zustand nach 3 Stunden
800	Schwindel, Übelkeit und Krämpfe innerhalb von 45 Minuten, Bewusstlosigkeit innerhalb von 2 Stunden, Tod innerhalb von 3 Stunden
1.600	Kopfschmerzen, Schwindel und Übelkeit innerhalb 20 Minuten, Tod innerhalb 1 Stunde
6.400	Kopfschmerzen, Schwindel und Übelkeit nach 1 bis 2 Minuten



HINWEIS:

Das Gerät kann nicht die chronischen Wirkungen einer Kohlenmonoxidexposition verhindern. Personen mit speziellen Risiken können durch dieses Gerät nicht vollständig geschützt werden.

Wichtige Hinweise zu Batterien und deren Entsorgung

Batterien gehören **nicht** in den Hausmüll. Als Verbraucher sind Sie gesetzlich verpflichtet, gebrauchte Batterien zur fachgerechten Entsorgung zurückzugeben. Sie können Ihre Batterien bei den öffentlichen Sammelstellen in Ihrer Gemeinde abgeben oder überall dort, wo Batterien der gleichen Art verkauft werden.

- Akkus haben eine niedrigere Ausgangsspannung als Batterien. Dies kann in manchen Fällen dazu führen, dass ein Gerät Batterien benötigt und mit Akkus nicht funktioniert.
- Batterien gehören nicht in die Hände von Kindern.
- Batterien, aus denen Flüssigkeit austritt, sind gefährlich. Berühren Sie diese nur mit geeigneten Handschuhen.
- Versuchen Sie nicht, Batterien zu öffnen und werfen Sie Batterien nicht in Feuer.
- Normale Batterien dürfen nicht wieder aufgeladen werden. Achtung Explosionsgefahr!
- Verwenden Sie immer Batterien desselben Typs zusammen und ersetzen Sie immer alle Batterien im Gerät zur selben Zeit!
- Nehmen Sie die Batterien aus dem Gerät, wenn Sie es für längere Zeit nicht benutzen.

Wichtige Hinweise zur Entsorgung

Dieses Elektrogerät gehört **nicht** in den Hausmüll. Für die fachgerechte Entsorgung wenden Sie sich bitte an die öffentlichen Sammelstellen in Ihrer Gemeinde. Einzelheiten zum Standort einer solchen Sammelstelle und über ggf. vorhandene Mengenbeschränkungen pro Tag/Monat/Jahr entnehmen Sie bitte den Informationen der jeweiligen Gemeinde.

Konformitätserklärung

Hiermit erklärt PEARL.GmbH, dass sich das Produkt ZX-2913-675 in Übereinstimmung mit der RoHS-Richtlinie 2011/65/EU, der EMV-Richtlinie 2014/30/EU und der Funkanlagen-Richtlinie 2014/53/EU befindet.

Kurtasz, A.

Qualitätsmanagement
Dipl. Ing. (FH) Andreas Kurtasz

Die ausführliche Konformitätserklärung finden Sie unter www.pearl.de/support. Geben Sie dort im Suchfeld die Artikelnummer ZX-2913 ein.

Informationen und Antworten auf häufige Fragen (FAQs) zu vielen unserer Produkte sowie ggfs. aktualisierte Handbücher finden Sie auf der Internetseite:

www.visor-tech.de

Geben Sie dort im Suchfeld die Artikelnummer oder den Artikelnamen ein.