

WLAN-Rauch- & Hitzemelder RWM-200.app

mit weltweiter App-Benachrichtigung. 85

Bedienungsanleitung



Inhaltsverzeichnis

Ihr neuer WLAN-Rauch- & Hitzemelder RWM-200.app	4
Lieferumfang.....	4
Empfohlene App.....	4
Wichtige Hinweise zu Beginn	5
Sicherheitshinweise.....	5
Wichtige Hinweise zu Batterien und deren Entsorgung.....	6
Wichtige Hinweise zur Entsorgung	6
Konformitätserklärung	7
Produktdetails	8
Inbetriebnahme	8
Batterien einsetzen.....	8
Ungeeignete Montageorte	9
Empfohlene Montageorte	9
Montage.....	12
Funktion testen.....	12
App installieren.....	13
Registrierung	13
Per Email-Adresse.....	13
Per Mobilfunknummer	14
Gerät mit App verbinden.....	15
Verwendung	16
Funktions-LED-Anzeige und akustische Signale.....	16
Stille-Modus.....	16
App.....	17
Übersicht	17
Rauch- & Hitzemelder-Steuerung.....	18
Geräte-Einstellungen.....	19
Szenen einstellen	19
WLAN-Rauch- & Hitzemelder aus der App entfernen.....	20
App-Konto löschen	20
Reinigung und Wartung	21

Brandschutz üben.....	21
Was im Brandfall zu tun ist	21
Problemlösung.....	22
Datenschutz.....	22
Technische Daten	23

Informationen und Antworten auf häufige Fragen (FAQs) zu vielen unserer Produkte sowie ggfs. aktualisierte Handbücher finden Sie auf der Internetseite:

www.visor-tech.de

Geben Sie dort im Suchfeld die Artikelnummer oder den Artikelnamen ein.

Ihr neuer WLAN-Rauch- & Hitzemelder RWM-200.app

Sehr geehrte Kundin, sehr geehrter Kunde,

vielen Dank für den Kauf dieses WLAN-Rauch- & Hitzemelders RWM-200.app.
Bitte lesen Sie diese Bedienungsanleitung aufmerksam durch und beachten Sie die aufgeführten Hinweise und Tipps, damit Sie Ihren neuen WLAN-Rauch- & Hitzemelder optimal einsetzen können.

Lieferumfang

- WLAN-Rauch- & Hitzemelder
- 2 x Batterien Typ AA
- Montagematerial (2 x Schrauben, 2 x Dübel)
- Bedienungsanleitung

Empfohlene App

Zum Betrieb benötigen Sie eine App, die eine Verbindung zwischen Ihrem Gerät und Ihrem Mobilgerät herstellen kann. Wir empfehlen hierzu die kostenlose App **ELESION** aus dem Google Play Store (Android) oder dem App Store (iOS).

Wichtige Hinweise zu Beginn

Sicherheitshinweise

- Diese Bedienungsanleitung dient dazu, Sie mit der Funktionsweise dieses Produktes vertraut zu machen. Bewahren Sie diese Anleitung daher gut auf, damit Sie jederzeit darauf zugreifen können.
- Ein Umbauen oder Verändern des Produktes beeinträchtigt die Produktsicherheit. Achtung Verletzungsgefahr!
- Alle Änderungen und Reparaturen an dem Gerät oder Zubehör dürfen nur durch den Hersteller oder von durch ihn ausdrücklich hierfür autorisierte Personen durchgeführt werden.
- Öffnen Sie das Produkt niemals eigenmächtig außer zum Batteriewechsel. Führen Sie Reparaturen nie selbst aus!
- Behandeln Sie das Produkt sorgfältig. Es kann durch Stöße, Schläge oder Fall aus bereits geringer Höhe beschädigt werden.
- Halten Sie das Produkt fern von Feuchtigkeit.
- Tauchen Sie das Produkt niemals in Wasser oder andere Flüssigkeiten.
- Das Gerät ist nicht für Campingwagen geeignet!
- Testen Sie das Gerät wöchentlich*
- Hohe oder niedrige Temperaturen, sowie hohe Luftfeuchtigkeit kann die Lebensdauer der Batterie reduzieren.
- Ein regelmäßiges Pfeifen und Blinken aller 40 Sekunden bedeutet, dass die Batterie leer oder beschädigt ist.
- Prüfen Sie die Funktion des Geräts nur mit der Test-Taste. Nutzen Sie keine andere Test-Methode.
- Entfernen oder trennen Sie nicht die Batterie vom Gerät.
- Das Gerät darf nur von einer qualifizierten Person installiert werden. Beachten Sie alle lokalen und nationalen Vorgaben zur Installation von Hitze- und Rauchwarnmelder.
- Das Gerät ist für den Betrieb in einer Wohnung geeignet, die auf eine Familie ausgelegt ist. In Mehrfamilienhäusern sollte jede Wohneinheit individuell mit Hitze- und Rauchwarnmeldern ausgestattet sein.
- Das Gerät ist für den Betrieb in einer Wohnung geeignet, die auf eine Familie ausgelegt ist. In Mehrfamilienhäusern sollte jede Wohneinheit individuell mit Hitze- und Rauchwarnmeldern ausgestattet sein.
- Installieren Sie das Gerät nur in Wohngebäuden.
- Das Gerät ist kein Ersatz für ein vollständiges Alarmsystem.
- Rauch kann aus verschiedenen Gründen das Gerät nicht erreichen, z.B. wenn ein Feuer in einem abgelegenen Teil des Gebäudes, auf einer anderen Etage, in einem Schornstein, einer Wand oder einem Dach sowie auf der anderen Seite einer geschlossenen Tür ausbricht. Rauch kann das Gerät nicht erreichen, um alle Haushaltsmitglieder zu alarmieren. Das Gerät wird nicht sofort ein Feuer feststellen, außer es befindet sich in dem Gebiet oder Raum, in dem es installiert ist.
- Das Gerät kann nicht immer alle Haushaltsmitglieder warnen. Lärm im Freien oder im Innenraum, tiefer Schlaf, Drogen- oder Alkoholkonsum, sowie Schwerhörigkeit usw. können dazu führen, dass der Alarm nicht gehört wird. Wenn Sie vermuten, dass dieses

Gerät ein Haushaltsmitglied nicht warnen kann, installieren Sie ein auf die speziellen Bedürfnisse dieser Person ausgerichtetes anderes Gerät.

- Das Gerät kann nur Rauch, Verbrennungspartikel und Hitze erkennen. Es erkennt keine Flammen oder Gas. Beachten Sie, dass viele Feuer schnell brennen, explosiv sind, vorsätzlich oder fahrlässig sowie durch Sicherheitsgefahren ausgelöst werden. Unter diesen Umständen ist es möglich, dass das Gerät nicht rechtzeitig ausgelöst wird, um eine sichere Flucht zu ermöglichen.
- Das Gerät garantiert nicht den Schutz vor Leben und Eigentum vor Feuer. Es ist kein Ersatz für Versicherungen. Es besteht die Möglichkeit einer Fehlfunktion. Testen Sie daher das Gerät wöchentlich und ersetzen Sie es alle 10 Jahre.
- Prüfen Sie nach jedem Batteriewechsel die Funktion des Geräts, indem Sie die Test-Taste für mind. 5 Sekunden gedrückt halten.
- Nur die in der Anleitung angegebenen Batterien verwenden.
- Technische Änderungen und Irrtümer vorbehalten!

Wichtige Hinweise zu Batterien und deren Entsorgung

Batterien gehören **nicht** in den Hausmüll. Als Verbraucher sind Sie gesetzlich verpflichtet, gebrauchte Batterien zur fachgerechten Entsorgung zurückzugeben.

Sie können Ihre Batterien bei den öffentlichen Sammelstellen in Ihrer Gemeinde abgeben oder überall dort, wo Batterien der gleichen Art verkauft werden.

- Akkus haben eine niedrigere Ausgangsspannung als Batterien. Dies kann in manchen Fällen dazu führen, dass ein Gerät Batterien benötigt und mit Akkus nicht funktioniert.
- Batterien gehören nicht in die Hände von Kindern.
- Batterien, aus denen Flüssigkeit austritt, sind gefährlich. Berühren Sie diese nur mit geeigneten Handschuhen.
- Versuchen Sie nicht, Batterien zu öffnen und werfen Sie Batterien nicht in Feuer.
- Normale Batterien dürfen nicht wieder aufgeladen werden. Achtung Explosionsgefahr!
- Verwenden Sie immer Batterien desselben Typs zusammen und ersetzen Sie immer alle Batterien im Gerät zur selben Zeit!
- Nehmen Sie die Batterien aus dem Gerät, wenn Sie es für längere Zeit nicht benutzen.

Wichtige Hinweise zur Entsorgung

Dieses Elektrogerät gehört nicht in den Hausmüll. Für die fachgerechte Entsorgung wenden Sie sich bitte an die öffentlichen Sammelstellen in Ihrer Gemeinde. Einzelheiten zum Standort einer solchen Sammelstelle und über ggf. vorhandene Mengenbeschränkungen pro Tag / Monat / Jahr entnehmen Sie bitte den Informationen der jeweiligen Gemeinde.



Konformitätserklärung

Hiermit erklärt PEARL.GmbH, dass sich das Produkt ZX-2961-675 in Übereinstimmung mit der Funkanlagen-Richtlinie 2014/53/EU, der Bauprodukte-Verordnung (EU) Nr. 305/2011, der RoHS Richtlinie 2011/65/EU und der EMV-Richtlinie 2014/30/EU befindet.

Kurtasz, A.

Qualitätsmanagement
Dipl. Ing. (FH) Andreas Kurtasz

Die ausführliche Konformitätserklärung finden Sie unter www.pearl.de/support.
Geben Sie dort im Suchfeld die Artikelnummer ZX-2961 ein.



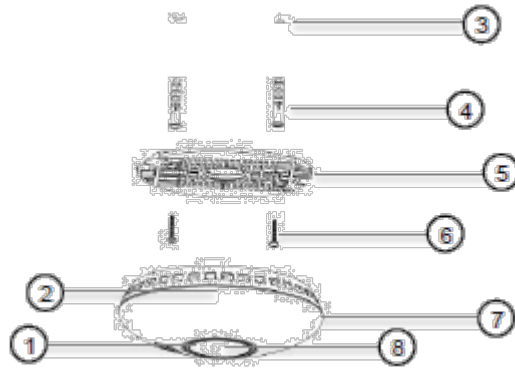
0359

DoP: 2019RMW-200

PEARL.GmbH | PEARL-Str. 1 – 3 | D-79426 Buggingen
03599 – CRP -

EN 14604:2005/AC:2008
Rauchwarnmelder RMW-200
ZX-2961-675

Produktdetails



- | | | | |
|---|-------------------------------------|---|----------------------|
| 1 | Funktions-LED (zentral) | 5 | Montageplatte |
| 2 | Verbindungs-LED (unter dem Gehäuse) | 6 | Schrauben |
| 3 | Bohlöcher in der Decke | 7 | Rauch- & Hitzemelder |
| 4 | Dübel | 8 | Test-Taste |

Inbetriebnahme

Batterien einsetzen



ACHTUNG!

Entfernen Sie niemals die Batterien, um einen ungewollten Alarm auszu-schalten. Das Gerät kann Sie dann nicht mehr alarmieren. Verteilen Sie im Fall eines ungewollten Alarms die Luft oder öffnen Sie ein Fenster, um Rauch oder Staub zu entfernen.

1. Legen Sie zwei Batterien ein. Drücken Sie dazu die zwei roten Riegel nach unten und legen Sie die Batterien darüber. Achten Sie auf die am Batteriefach angegebene Polarität.
2. Prüfen Sie nach jedem Batteriewechsel die Funktion des Geräts, indem Sie die Test-Taste gedrückt halten (siehe Kapitel **Funktion testen**). Nach kurzer Zeit ertönen die Alarmtöne, wie im Kapitel Funktion testen beschrieben. Falls kein Ton zu hören ist, prüfen Sie die richtige Position der Batterien und ersetzen Sie ggf. das Gerät (siehe Kapitel **Problemlösung**).
3. Wenn das Gerät alle 40 Sekunden piepst und blinkt, tauschen Sie die Batterien aus! Drehen Sie dazu das Gerät gegen den Uhrzeigersinn von der Montageplatte. Nehmen Sie dazu die Batterien heraus und ersetzen Sie sie durch Neue. Setzen Sie das Gerät wieder auf die Montageplatte und drehen Sie es im Uhrzeigersinn fest.

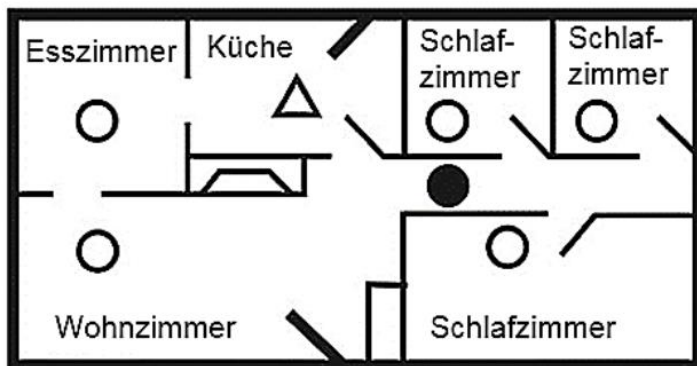
Ungeeignete Montageorte

Um Fehlalarme zu vermeiden, installieren Sie das Gerät:

- Nicht in der Nähe von Vorrichtungen und Gebieten, in denen Verbrennungspartikel vorkommen, z.B. Küchen, Garagen, Heizungs- und Waschräume, Öfen, Wassererhitzer. Nutzen Sie dort dafür geeignete Geräte.
- Nicht in Gebieten mit hoher Luftfeuchtigkeit wie Bäder oder in der Nähe von Geschirrspül- und Waschmaschinen. Installieren Sie das Gerät mindestens 3 m entfernt.
- Nicht in der Nähe von Rückluft-, Erwärmungs- und Kühlöffnungen. Installieren Sie das Gerät mindestens 90 cm entfernt. Andernfalls kann der Luftzug den Rauch vom Gerät wegwehen, sodass es nicht auslöst.
- Nicht in Räumen, in denen die Temperatur unter 0 °C fällt oder über 40 °C steigt und/oder in denen eine Feuchtigkeit von über 93% herrscht. Diese Bedingungen führen zu einer reduzierten Lebensspanne der Batterien und zu Fehlalarmen.
- Nicht in extrem staubigen oder schmutzigen Gebieten oder in Gebieten mit vielen Insekten. Dies könnte die Alarm-Funktion des Geräts beeinträchtigen.
- Nicht in der Nähe von Leuchtstoff- und Energiesparlampen, weil der Starter durch die elektrischen Felder beim Einschalten der Lampe Fehlalarme auslösen kann (Mindestabstand: 1,5 m).
- Nicht in Räumen, die höher als 6 m sind.
- Nicht an Orten, an denen das regelmäßige Testen gefährlich ist, z.B. über eine Treppe.
- Nicht in der Nähe von schlecht gedämmten Wänden und Decken.
- Nicht in der Nähe von Gegenständen wie z.B. Deckendekorationen, die verhindern, dass der Rauch den Rauchwarnmelder erreicht.

Empfohlene Montageorte

- Installieren Sie für minimalen Schutz ein Gerät im Flur zwischen den Wohn- und Schlafbereichen.
- Installieren Sie für mehr Schutz ein Gerät in jedem Schlafzimmer und im Flur. Installieren Sie insbesondere in den Schlafzimmern ein Gerät, in denen eine Person bei geschlossener Tür schläft, da diese einen möglichen Alarm von außen bei geschlossener Tür nicht hört.





Gerät für minimalen Schutz

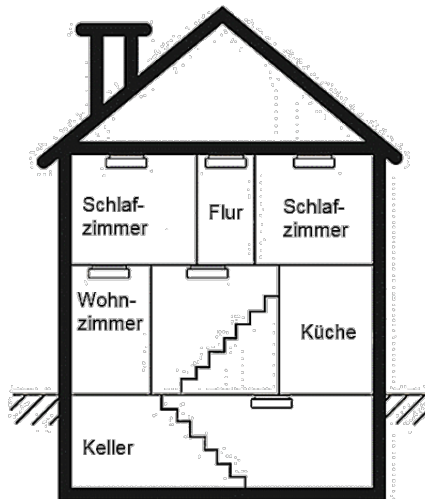


Geräte für zusätzlichen Schutz

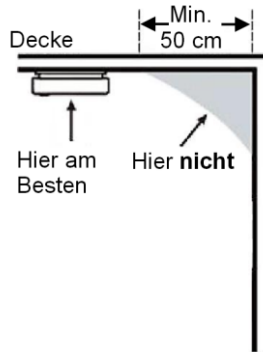


Ungeeigneter Montageort

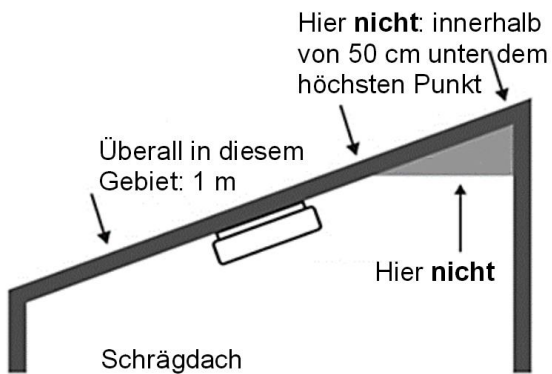
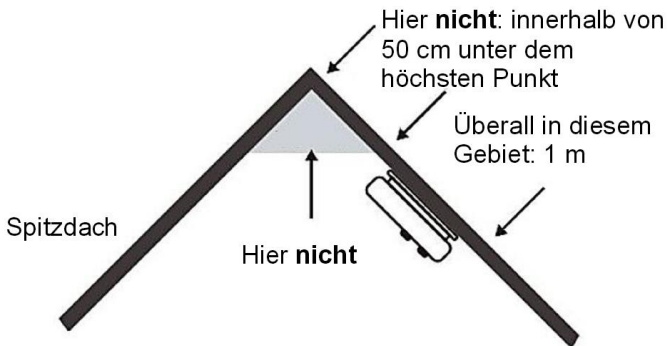
- Installieren Sie insbesondere in den Zimmern ein Gerät, in denen elektrische Geräte wie tragbare Heizungen oder Luftbefeuchter betrieben werden.
- Installieren Sie ein Gerät in jedem Treppenhaus und auf jeder Etage, da diese wie Schornsteine für Rauch und Hitze wirken.
- Installieren Sie ein Gerät an der Kellerdecke am Fuß der Treppe.
- Wenn der Raum, Flur oder Treppenhaus länger als 9 m ist, installieren Sie ein Gerät an jedem Ende oder mehrere Geräte.



- Haben Sie mehrere Zimmer, installieren Sie in jedem ein Gerät (abgesehen von Orten, die unter **Ungeeignete Montageorte** aufgeführt sind). Installieren Sie das Gerät bevorzugt in der Mitte der Decke, da Rauch und Hitze von rauchenden, heißen oder brennenden Gegenständen zuerst zur Decke aufsteigen und sich dann horizontal verteilen.
- Wenn Sie das Gerät nicht in der Mitte der Decke installieren können, achten Sie darauf, dass Sie bei der Montage mindestens 50 cm Abstand zu den Wänden einhalten.



- Wenn die Decke schräg ist, installieren Sie das Gerät 50 cm entfernt vom höchsten Punkt an der Decke.



Montage



HINWEIS:

Falls Sie über keine Erfahrung mit Montagearbeiten verfügen, lassen Sie die Montage von einem Fachmann vornehmen.

1. Prüfen Sie, dass sich Batterien im Gerät befinden (siehe Kapitel **Batterien einsetzen**).
2. Markieren Sie den Abstand der länglichen Löcher in der Montageplatte an der gewünschten Stelle. Sie können hierfür die Montageplatte als Schablone verwenden.
3. Bohren Sie zwei Löcher mit einem Durchmesser von 5 mm in die Markierungen.



ACHTUNG

Achten Sie darauf, dass an der gewählten Borstelle keine Leitungen oder Rohre verlaufen. Dies kann zu Verletzungen oder Umgebungsschäden führen!

4. Setzen Sie die zwei Dübel ein und schrauben Sie die Montageplatte mit den zwei Schrauben fest an. Die glatte Seite der Platte zeigt dabei zur Decke.



HINWEIS:

Achten Siedarauf, dass das mitgelieferte Befestigungsmaterial für den gewünschten Anbringungsort möglicherweise nicht geeignet ist. Passendes Befestigungsmaterial erhalten Sie im Baumarkt.

5. Setzen Sie das Gerät auf der Montageplatte an und drehen Sie es im Uhrzeigersinn fest.
6. Testen Sie die Funktion des Geräts, indem Sie die Test-Taste gedrückt halten. Falls kein Signalton erklingt, prüfen Sie die richtige Position der Batterien und ersetzen Sie ggf. das Gerät (siehe Kapitel **Problemlösung**) oder wenden Sie sich an den Hersteller.

Funktion testen



ACHTUNG!

Prüfen Sie die Funktion nicht mit einer offenen Flamme! Dies kann das Gerät beschädigen oder einen Brand auslösen. Wenn das Gerät Alarmtöne ausgibt, ohne dass Sie es testen, wurde Rauch oder Hitze entdeckt! Reagieren Sie sofort!

Prüfen Sie die Funktion des Geräts jede Woche und wenn Sie aus einem Urlaub zurückkommen bzw. mehrere Tage nicht zu Hause waren, indem Sie die Test-Taste gedrückt halten. Stehen Sie dabei auf Armlänge entfernt vom Gerät. Es ertönen die Signaltöne erneut. Lassen Sie die Taste los, um den Test u beenden. Sollten die Alarmtöne unregelmäßig, schwach oder gar nicht mehr erklingen, ist das Gerät defekt oder die Batterien sind leer (siehe Kapitel **Problemlösung**).



HINWEIS:

Wenn die Verbindungs-LED blinkt, stellt der Rauchmelder eine Verbindung zu den ggf. verbundenen Mobilgeräten her.

App installieren

Zum Betrieb benötigen Sie eine App, die eine Verbindung zwischen Ihrem WLAN-Rauch- & Hitzemelder und Ihrem Mobilgerät herstellen kann. Wir empfehlen hierzu die kostenlose App **ELESION**. Suchen Sie diese im Google Play Store (Android) oder App Store (iOS) und installieren Sie sie auf Ihrem Mobilgerät.

Android



iOS



Registrierung

Die Registrierung in der App kann per Email-Adresse oder Mobilfunknummer erfolgen.

Per Email-Adresse

1. Öffnen Sie die App **ELESION**. Gestatten Sie gegebenenfalls das Senden von Mitteilungen.
2. Tippen Sie auf **Erstellen eines neuen Kontos**.
3. Lesen Sie sich die Datenschutzrichtlinie gut durch. Tippen Sie auf **zustimmen**.
4. Stellen Sie im ersten Feld Ihr Land ein.
5. Geben Sie im zweiten Feld Ihre Email-Adresse ein.
6. Tippen Sie auf **Code bekommen**. Eine Bestätigungs-Email wird an Ihre Email-Adresse geschickt.
7. Suchen Sie in Ihrem Postfach nach einer Email von **ELESION**. Geben Sie innerhalb der nächsten Minuten den in der Email hinterlegten Bestätigungscode in der App ein.



HINWEIS:

Sollte die Email nicht im Posteingang angezeigt werden, durchsuchen Sie den Junk-/Spam-Ordner.

8. Legen Sie ein Konto-Passwort fest. Das Passwort sollte aus 6 – 20 Zeichen bestehen und mindestens einen Buchstaben und eine Zahl enthalten.
9. Tippen Sie auf **Fertigstellung**.
10. Gestatten Sie gegebenenfalls den Standort-Zugriff.
11. Tippen Sie auf **Erstellung Familie**.



HINWEIS:

Die Erstellung von „Familiengruppen“ dient der Standort-Zuteilung. Wenn Sie z.B. über mehrere Wohnsitze verfügen, sind die Geräte so immer noch eindeutig dem entsprechenden Wohnsitz zugeordnet. Zudem können Sie andere Haushaltsmitglieder in die Gruppe einladen und ihnen Zugriffsrechte auf das Gerät gewähren.

12. Geben Sie der Gruppe im ersten Feld (**Familienname**) einen Namen, z.B. Wohnung XXX.
13. Tippen Sie auf das zweite Feld. Warten Sie bis Ihr Standort ermittelt wurde und tippen Sie dann auf **Bestätigen**.

14. Legen Sie fest, für welche Räume die Gruppe gelten soll. Fügen Sie gegebenenfalls einen eigenen Raum hinzu.
15. Tippen Sie oben rechts auf **Fertigst...**
16. Tippen Sie in der Erfolgsmeldung auf **Fertigstellung**. Sie gelangen zur Startseite der App (**Mein Zuhause**-Tab).

Per Mobilfunknummer

1. Öffnen Sie die App **ELESION**. Gestatten Sie gegebenenfalls das Senden von Mitteilungen.
2. Tippen Sie auf **Erstellen eines neuen Kontos**.
3. Lesen Sie sich die Datenschutzrichtlinie gut durch. Tippen Sie auf **zustimmen**.
4. Stellen Sie im ersten Feld Ihr Land ein.
5. Geben Sie im zweiten Feld Ihre vollständige Mobilfunknummer ein.



HINWEIS:

Schreiben Sie die Nummer vom Format her wie in diesem Beispiel: 0173XXXXXXXX (und nicht +49173XXXXXXXX oder 173XXXXXXXX).

6. Tippen Sie auf **Code bekommen**. Eine Bestätigungs-SMS wird an Ihre Rufnummer geschickt.
7. Geben Sie innerhalb der nächsten Minuten den in der SMS hinterlegten Bestätigungscode in der App ein.
8. Legen Sie ein Konto-Passwort fest. Das Passwort sollte aus 6 – 20 Zeichen bestehen und mindestens einen Buchstaben und eine Zahl enthalten.
9. Tippen Sie auf **Fertigstellung**.
10. Gestatten Sie gegebenenfalls den Standort-Zugriff.
11. Tippen Sie auf **Erstellung Familie**.



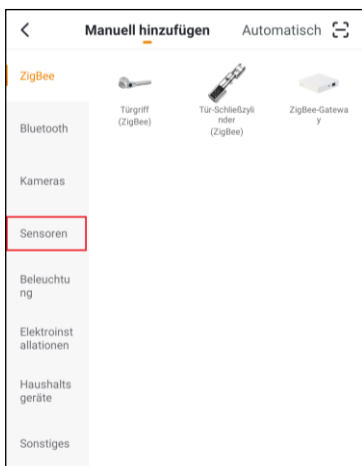
HINWEIS:

Die Erstellung von „Familiengruppen“ dient der Standort-Zuteilung. Wenn Sie z.B. über mehrere Wohnsitze verfügen, sind die Geräte so immer noch eindeutig zuordenbar. Zudem können Sie andere Haushaltsmitglieder in die Gruppe einladen und ihnen Zugriffsrechte auf das Gerät gewähren.

12. Geben Sie der Gruppe im ersten Feld (**Familienname**) einen Namen, z.B. Wohnung XXX.
13. Tippen Sie auf das zweite Feld. Warten Sie, bis Ihr Standort ermittelt wurde und tippen Sie dann auf **Bestätigen**.
14. Legen Sie fest, über welche Räume der Wohnsitz verfügt. Fügen Sie gegebenenfalls weitere Räume hinzu (z.B. Büro, Kinderzimmer, Gästezimmer, Schlafzimmer XXX, etc.).
15. Tippen Sie auf **Fertigst...**
16. Tippen Sie in der Erfolgsmeldung auf **Fertigstellung**. Sie gelangen zur Startseite der App (**Mein Zuhause**-Tab).

Gerät mit App verbinden

1. Verbinden Sie Ihr Mobilgerät mit dem Netzwerk, in das Ihr WLAN-Rauch- & Hitzemelder eingebunden werden soll.
2. Öffnen Sie die App **ELESION**.
3. Melden Sie sich an. Sie gelangen zum **Mein Zuhause**-Tab.
4. Tippen Sie auf **Gerät hinzufügen** oder oben rechts auf das **Plus-Symbol**.
5. Tippen Sie auf den Menüpunkt **Sensoren** und dann auf **Rauch- & Hitzemelder**:



6. Drücken Sie die Test-Taste des Geräts 3 x. Die Funktions-LED leuchtet und das Gerät befindet sich im Pairing-Modus.



HINWEIS:

Während des Pairing-Prozesses blinkt die Verbindungs-LED ebenfalls für ein paar Sekunden. Entscheidend für das Pairing ist aber, dass die Funktions-LED konstant leuchtet.

7. Tippen Sie auf **Nächster Schritt**.
8. Wählen Sie das gewünschte Netzwerk aus und geben Sie das Passwort ein. Tippen Sie dann auf **OK**. Die Geräte werden verbunden, dies kann einige Augenblicke dauern.
9. Nach erfolgreicher Verbindung leuchtet die Verbindungs-LED für ca. 2 Sekunden und erlischt. Eine Erfolgsmeldung erscheint in der App. Tippen Sie auf den Stift neben dem Namen. Es öffnet sich das Feld **Umbenennen**. Geben Sie Ihrem WLAN-Rauch- & Hitzemelder einen eindeutigen, leicht zuordenbaren Namen und tippen Sie auf **Speichern**. Tippen Sie dann auf **Fertigstellung**.



HINWEIS:

Beachten Sie, dass Push-Benachrichtigungen der App u.A. aufgrund von externen Faktoren wie z.B. einem Ausfall des Internets oder einer Überlastung des Netzwerks verzögert ankommen können. Beachten Sie auch, dass Sie Benachrichtigungen ggf. in Ihrem Smartphone-Menü oder in der App erlauben oder aktivieren müssen.

Verwendung

Funktions-LED-Anzeige und akustische Signale

Funktions-LED / akustische Signale	Bedeutung
LED blinkt 1 x alle 40 Sekunden	Gerät arbeitet normal
LED blinkt schnell und der Alarm-Ton piepst schnell hintereinander	Hitzealarm
LED blinkt schnell und der Alarm-Ton piepst 3 x, kurze Pause, 3 x, kurze Pause...	Rauchalarm
Das Gerät piepst 1 x die LED blinkt 1 x alle 40 Sekunden	Batterie ist fast leer oder beschädigt
Das Gerät piepst 1 x alle 40 Sekunden	Fehleranzeige
Die LED blinkt 1 x alle 8 Sekunden	Stille-Modus



HINWEIS:

Wenn das Gerät bei niedrigem Batteriestand alle 40 Sekunden piepst, können Sie das Signal für 8 Stunden pausieren, indem Sie die Test-Taste drücken. Nach 8 Stunden wird das Signal automatisch wieder ausgegeben. Das Gerät erfasst in dieser Zeit weiterhin automatisch Rauch und Temperatur.

Stille-Modus



ACHTUNG!

Gehen Sie sicher, dass Sie sich in einer sicheren Situation befinden, bevor Sie den Stille-Modus aktivieren.

Sie können während eines ungewollten Alarms das Gerät für ca. 10 Minuten ausschalten. Drücken Sie dazu während des Alarms die Test-Taste. Die Funktions-LED blinkt nun 1 x alle 8 Sekunden. Das Gerät befindet sich im Stille-Modus. Öffnen Sie Fenster und Türen oder fächeln Sie Wind um das Gerät. Nach 10 Minuten schaltet es sich automatisch wieder ein. Ist die Temperatur dann immer noch im Erkennungsbereich von 54 °C – 70 °C oder befindet sich weiterhin Rauch in der Luft, ertönt der Alarm erneut. Sie können den Stille-Modus erneut aktivieren.

App



HINWEIS:

Apps werden ständig weiterentwickelt und verbessert. Es kann daher vorkommen, dass die Beschreibung der App in dieser Bedienungsanleitung nicht mehr der aktuellsten App-Version entspricht.

Übersicht

Die App ist in drei Tabs aufgeteilt: **Mein Zuhause**, **Smart-Szenen** und **Profil**.

	Mein-Zuhause-Tab	Geräteliste
		Zimmerliste
		Gerät hinzufügen
		Standortbasierte Wetterinformationen
	Smart-Szenen-Tab	Automatische Aktionen (Szenen) einstellen / ändern / aktivieren / deaktivieren
	Profil-Tab	Familienverwaltung
		Benutzerverwaltung
		App-Nachrichten zu Freigaben, ausgelösten Alarmen etc. (Nachrichtencenter)
		Geräte-QR-Code scannen (Scannen)
		Feedback geben (Rückmeldung)
		Benachrichtigungs-Einstellungen vornehmen / Zugriff Dritter (Einstellungen)

Rauch- & Hitzemelder-Steuerung

1. Tippen Sie in der Geräteliste (Mein Zuhause-Tab) auf Ihren WLAN-Rauch- & Hitzemelder. Die Geräteseite wird aufgerufen.
2. Sehen und stellen Sie Ihren Rauch- & Hitzemelder ein, indem Sie auf das entsprechende Symbol tippen.



Tippen Sie auf das Symbol, um die bisher aufgezeichneten Alarme einzusehen.



Alarmeinstellungen (Stellen Sie ein, ob der Alarm bei Rauch, Hitze oder einem Test reagieren soll (Cursor rechts) oder nicht (Cursor links). Stellen Sie ein, ob Sie den Stille-Modus ermöglichen möchten (Cursor rechts) oder nicht (Cursor links).



Dieses Symbol zeigt den Batteriestand des Rauch- & Hitzemelders an.



Geräte-Einstellungen

Geräte-Einstellungen

Rufen Sie das Einstellungs-Menü auf, indem Sie in der Geräte-Seite auf das Menü-Symbol tippen:



Folgende Optionen stehen Ihnen im Einstellungs-Menü zur Verfügung.

Namen des Geräts ändern	Namen des WLAN-Rauch- & Hitzemelders bearbeiten
Der Standort des Geräts	Wählen Sie aus, in welchem Raum sich der WLAN-Rauch- & Hitzemelder befindet.
Netzwerk überprüfen	Netzwerkstärke überprüfen
Gerät teilen	WLAN-Rauch- & Hitzemelder mit anderen App-Nutzern teilen
Information des Geräts	WLAN-Rauch- & Hitzemelder-Informationen
Rückmeldung	Feedback senden
Überprüfen Sie das Upgrade der Firmware	Firmware aktualisieren
Das Gerät entfernen	WLAN-Rauch- & Hitzemelder aus der App löschen
Werkseinstellungen wiederherstellen	Setzen Sie Ihr Gerät auf Werkseinstellungen zurück.

Szenen einstellen

Stellen Sie individuell Ihren Bedürfnissen angepasstem automatische Geräte-Aktionen ein. Diese werden über andere mit der App verbundene Geräte an bestimmte Bedingungen geknüpft. Für das Erstellen von Szenen werden sensorische Geräte und Ausgabegeräte benötigt.

1. Öffnen Sie den Smart-Szenen-Tab.



2. Tippen Sie auf **Smart hinzufügen** oder das **Plus-Symbol** oben rechts.

3. Wählen Sie die gewünschte Kategorie aus:

- **Szene:** mehrere Geräte über die Taste eines Gerätes steuern
- **Automation:** bestimmte Bedingungen lösen automatisch Aktionen von Geräten aus

4. Tippen Sie auf **Szene benennen**.

5. Geben Sie den Namen der Szene ein und tippen Sie auf **OK**.

Szene:

6. Tippen Sie auf **Aktion zur Durchführung hinzufügen** oder das Plus-Symbol bei **Folgende Aktionen werden durchgeführt**.
7. Tippen Sie auf das gewünschte Gerät.
8. Tippen Sie auf die gewünschte Wahlfunktion.
9. Stellen Sie die gewünschte Option ein.
10. Tippen Sie oben rechts auf **Weiter**.
11. Tippen Sie unten auf die Schaltfläche, um die Szene im Zuhause-Tab ein- (Cursor rechts) oder auszublenden (Cursor links).

Automation:

6. Tippen Sie auf **Bedingung zum Auslösen hinzufügen** oder auf das Plus-Symbol bei **Wenn irgend eine Voraussetzung erfüllt....**
 7. Tippen Sie auf die gewünschte Kategorie.
 8. Stellen Sie die gewünschte Option ein.
 9. Tippen Sie oben rechts auf **Weiter**.
 10. Tippen Sie unten auf **Aktion zur Durchführung hinzufügen** oder auf das Plus-Symbol bei **Folgende Aktionen werden durchgeführt**.
 11. Tippen Sie auf die gewünschte Option.
12. Beenden Sie die Einstellung der Szene/Automation, indem Sie oben rechts auf **Speichern** tippen.

WLAN-Rauch- & Hitzemelder aus der App entfernen

1. Tippen Sie in der Geräteliste (Mein Zuhause-Tab) auf Ihren WLAN-Rauch- & Hitzemelder.
2. Tippen Sie oben rechts auf das Menü-Symbol:



3. Scrollen Sie nach unten und tippen Sie auf **Das Gerät entfernen**.
4. Bestätigen Sie den Vorgang, indem Sie im Meldefenster auf **Fertig** tippen. Ihr WLAN-Rauch- & Hitzemelder wird aus der App entfernt.

App-Konto löschen

1. Öffnen Sie den Profil-Tab.



2. Klicken Sie ganz oben auf den Pfeil neben Ihrer Email-Adresse.
3. Scrollen Sie gegebenenfalls nach unten und tippen Sie auf den Menüpunkt **Konto deaktivieren**.
4. Tippen Sie auf **Bestätigen**.
5. Lesen Sie sich die Informations-Anzeige gut durch. Tippen Sie dann auf **Confirm**.
6. Sie werden automatisch ausgeloggt. Ihr Konto wird zum auf der Informations-Anzeige angegebenen Zeitpunkt endgültig gelöscht.

Reinigung und Wartung

Zusätzlich zum wöchentlichen Funktionstest, müssen Sie das Gerät mindestens einmal im Monat von Staub, Schmutz und Fremdkörpern reinigen. Nutzen Sie dazu einen Staubsauger mit einem weichen Bürstenaufsatz. Reinigen Sie damit das Gerät von allen Seiten. Prüfen Sie anschließend, ob alle Öffnungen frei von Fremdkörpern sind. Verwenden Sie kein Wasser, Reinigungs- oder Lösungsmittel, da sie das Gerät beschädigen können. Wenn das Gerät stark verschmutzt ist und nicht wie beschrieben gereinigt werden kann, ersetzen Sie es. Drücken Sie anschließend die Test-Taste, um die Funktion zu prüfen.



ACHTUNG!

Öffnen Sie das Gerät nicht, um es von innen zu reinigen!

Brandschutz üben

Wenn das Gerät einen Alarm ausgibt, ohne dass Sie zuvor die Test-Taste gedrückt haben, warnt es vor einer gefährlichen Situation. Ihre schnelle Reaktion ist gefordert. Um auf eine solche Situation vorbereitet zu sein, gehen Sie wie folgt vor.

1. Installieren und warten Sie auf jeder Etage sowie in der Küche, im Keller und der Garage Feuerlöscher. Machen Sie sich und Ihre Haushaltsmitglieder mit dem Gebrauch eines Feuerlöschers vertraut.
2. Lösen Sie in Anwesenheit aller Haushaltsmitglieder den Alarm aus, um sie mit dem Geräusch vertraut zu machen. Erklären Sie dessen Bedeutung.
3. Erstellen Sie einen Wohnungsplan mit allen Fenstern und Türen und ermitteln Sie für jeden Raum zwei Ausgänge mit Fluchtweg aus dem Gebäude.
4. Weisen Sie alle Haushaltsmitglieder an, die Türen zu berühren und einen alternativen Ausgang zu wählen, falls diese heiß sind. Verdeutlichen Sie, dass sie eine heiße Tür auf keinen Fall öffnen dürfen.
5. Bringen Sie den Haushaltsmitgliedern bei, über den Boden zu kriechen, um unterhalb von gefährlichem Rauch und Gasen zu bleiben.
6. Legen Sie einen sicheren Treffpunkt außerhalb des Gebäudes fest, an dem sich alle Haushaltsmitglieder im Brandfall treffen sollen.
7. Führen Sie mindestens alle 6 Monate eine Feuerübung durch. Achten Sie darauf, dass jedes Haushaltsmitglied den Alarm hört.

Was im Brandfall zu tun ist

1. Geraten Sie nicht in Panik. Bleiben Sie ruhig.
2. Verlassen Sie das Gebäude so schnell wie möglich. Bevor Sie eine Tür öffnen, fühlen Sie, ob sie heiß ist. Falls nötig, nutzen Sie einen anderen Ausgang. Kriechen Sie über den Boden, um unterhalb von gefährlichem Rauch und Gasen zu bleiben. Bleiben Sie nicht stehen, um Gegenstände mitzunehmen.
3. Versammeln Sie sich an einem zuvor bestimmten Treffpunkt.
4. Rufen Sie die Feuerwehr von außerhalb des Gebäudes an.
5. Gehen Sie nicht zurück in das brennende Gebäude.
6. Diese Leitlinien helfen Ihnen im Brandfall. Um die Möglichkeit eines Feuers zu verringern, befolgen Sie die Brandschutzvorschriften und vermeiden Sie gefährliche Situationen.

Problemlösung

Problem	Lösung
Das Gerät löst keinen Alarm aus, wenn Sie es testen.	Nehmen Sie das Gerät von der Montageplatte und prüfen Sie, ob die Batterien korrekt eingesetzt sind. Reinigen Sie es ggf. Wenn die Probleme weiterhin bestehen, wenden Sie sich an den Service.
Das Gerät piepst und die LED blinkt ca. alle 40 Sekunden	Die Batterie ist leer. Ersetzen Sie die Batterie.
Das Gerät piepst ca. alle 40 Sekunden (Gerät wechselt in den Fehler-Modus)	Reinigen Sie das Gerät. Falls die Probleme weiterhin bestehen, ersetzen Sie das Gerät.
Das Gerät löst in unregelmäßigen Abständen oder wenn gekocht/geduscht wird einen ungewollten Alarm aus	Drücken Sie die Test-Taste, um den Alarm zu stoppen. Reinigen Sie das Gerät oder installieren Sie es an einem anderen Ort.
Das Gerät klingt ungewöhnlich. Der Ton erklingt und stoppt	Reinigen Sie das Gerät. Falls die Probleme weiterhin bestehen, ersetzen Sie das Gerät.



ACHTUNG!

Bei nicht ordnungsgemäßer Funktion des Geräts wenden Sie sich bitte an den Hersteller.

Datenschutz

Bevor Sie das Gerät an Dritte weitergeben, zur Reparatur schicken oder zurückgeben, beachten Sie bitte folgende Punkte:

- Löschen Sie alle Daten.
- Entfernen Sie das Gerät aus der App.

Eine Erklärung, weshalb bestimmte Personendaten zur Registrierung bzw. bestimmte Freigaben zur Verwendung benötigt werden, enthalten Sie in der App

Technische Daten

Stromversorgung	2 x Batterien Typ AA, 1,5 V (Gold Peak Group: GP 15A LR6 oder Energizer: E19 oder Raymax: LR6)
Sensitivität	54 – 70 °C
Sensitivität Rauch	0.108 – 0.141 dB/m
Alarmlautstärke	Ca. 85 dB bei 3 Metern
Sendefrequenz	433 MHz
Max. Sendeleistung	20 dBm
Maße (Ø x H)	120 x 36 mm
Gewicht	167 g

Kundenservice: 07631 / 360 – 350

Importiert von:

PEARL.GmbH | PEARL-Straße 1–3 | D-79426 Buggingen

© REV2 – 16.12.2019 – MR/LZ//RM

RWM-200.app

Détecteur de fumée & chaleur connecté 85 dB

avec notifications par application

Mode d'emploi



Table des matières

Votre nouveau détecteur de fumée & chaleur	4
Contenu	4
Application recommandée	4
Consignes préalables	5
Consignes de sécurité	5
Consignes importantes sur les piles et leur recyclage	6
Consignes importantes concernant le traitement des déchets	7
Déclaration de conformité	7
Description du produit.....	8
Mise en marche	8
Insérer les piles	8
Emplacements de montage inadaptés	9
Emplacement de montage conseillé	9
Montage.....	12
Test de fonctionnement	12
Installer l'application	13
Inscription	13
Par adresse e-mail	13
Par numéro de téléphone mobile.....	14
Connecter l'appareil à l'application	15
Utilisation.....	16
Indications de la LED de fonctionnement et signaux sonores	16
Mode Silence	16
Application	17
Vue d'ensemble	17
Contrôler le détecteur de fumée & chaleur	17
Réglages de l'appareil	18
Créer des scénarios	19
Supprimer le purificateur d'air de l'application	20
Supprimer un compte de l'application.....	20
Nettoyage et entretien	20

Exercice d'évacuation en cas d'incendie.....	21
Que faire en cas d'incendie ?.....	21
Dépannage.....	22
Protection des données	22
Caractéristiques techniques	23

Votre nouveau détecteur de fumée & chaleur

Chère cliente, cher client,

Nous vous remercions d'avoir choisi ce détecteur de fumée & chaleur connecté.

Afin d'utiliser au mieux votre nouveau produit, veuillez lire attentivement ce mode d'emploi et respecter les consignes et astuces suivantes.

Contenu

- Détecteur de fumée & chaleur connecté
- 2 piles AA
- Matériel de montage (2 vis, 2 chevilles)
- Mode d'emploi

Application recommandée

L'utilisation du produit requiert une application capable d'établir une connexion entre votre appareil connecté et votre appareil mobile. Pour cela, nous vous recommandons l'application gratuite **ELESION**, disponible sur Google Play Store (Android) ou sur l'App Store (iOS).

Consignes préalables

Consignes de sécurité

- Ce mode d'emploi vous permet de vous familiariser avec le fonctionnement du produit. Conservez-le précieusement afin de pouvoir le consulter en cas de besoin.
- Pour connaître les conditions de garantie, veuillez contacter votre revendeur. Veuillez également tenir compte des conditions générales de vente !
- Veuillez à utiliser le produit uniquement comme indiqué dans la notice. Une mauvaise utilisation peut endommager le produit ou son environnement.
- Le démontage ou la modification du produit affecte sa sécurité. Attention, risque de blessure !
- Toute modification ou réparation de l'appareil ou de ses accessoires doit être effectuée exclusivement par le fabricant ou par un spécialiste dûment autorisé.
- N'ouvrez jamais le produit, sauf pour remplacer les piles. Ne tentez jamais de réparer vous-même le produit !
- Manipulez le produit avec précaution. Un coup, un choc, ou une chute, même de faible hauteur, peut l'endommager.
- N'exposez pas le produit à l'humidité.
- Ne plongez jamais l'appareil dans l'eau ni dans aucun autre liquide.
- Conservez le produit hors de la portée des enfants !
- Cet appareil ne convient pas aux camping-cars !
- Testez l'appareil chaque semaine !
- Des températures extrêmes (hautes ou basses) ainsi qu'une forte humidité peuvent réduire la durée de vie des piles.
- Un sifflement et un clignotement toutes les 40 secondes indiquent que la pile est vide ou endommagée.
- Vérifiez le fonctionnement de l'appareil uniquement en appuyant sur le bouton Test. N'utilisez pas d'autres méthodes de vérification.
- Ne retirez pas les piles de l'appareil.
- L'appareil ne doit être installé que par une personne qualifiée. Veuillez à respecter les instructions locales et nationales concernant l'installation de détecteur de fumée et de chaleur.
- Cet appareil est adapté pour être installé dans une habitation où réside une famille. Dans les immeubles, un détecteur de fumée et de chaleur doit être installé dans chaque foyer.
- Installez l'appareil uniquement dans des bâtiments résidentiels.
- Cet appareil ne remplace pas un système d'alarme complet.
- La fumée peut ne pas atteindre l'appareil pour différentes raisons, par exemple si le feu se déclenche dans une partie isolée du bâtiment, à un autre étage, dans une cheminée, un mur ou un toit ou bien de l'autre côté d'une porte. La fumée peut ne pas atteindre le détecteur à temps pour alerter tous les membres du foyer. L'appareil ne détecte pas immédiatement un feu sauf si ce dernier se trouve dans la pièce ou la zone d'installation.
- L'appareil ne peut pas toujours alerter tous les membres du foyer. L'alarme peut ne pas être entendue à cause du bruit à l'intérieur ou à l'extérieur de la pièce, d'un sommeil profond, d'une consommation de drogue ou d'alcool ou par les personnes

malentendantes. Si vous estimez que l'appareil risque de ne pas être entendu par un membre du foyer, installez un appareil adapté aux besoins de cette personne.

- L'appareil détecte uniquement la fumée, les particules de combustion et la chaleur. Il ne détecte aucun gaz ni flamme ! Veuillez noter que beaucoup d'incendie sont rapides, explosifs, peuvent être causés intentionnellement, par imprudence ou par prises de risques concernant la sécurité. Il est possible dans ce cas, que l'alarme ne se déclenche pas au bon moment pour permettre une évacuation sécurisée.
- L'appareil ne garantit pas la protection des personnes et des biens contre l'incendie. Il ne remplace pas une assurance. Un dysfonctionnement peut survenir. Testez le fonctionnement de l'appareil toutes les semaines et remplacez-le tous les 10 ans.
- Après avoir changé les piles, vérifiez systématiquement le bon fonctionnement de l'appareil en maintenant le bouton Test appuyé pendant au moins 5 secondes.
- Aucune garantie ne pourra être appliquée en cas de mauvaise utilisation.
- Le fabricant décline toute responsabilité en cas de dégâts matériels ou dommages (physiques ou moraux) dus à une mauvaise utilisation et/ou au non-respect des consignes de sécurité.
- Sous réserve de modification et d'erreur !

Consignes importantes sur les piles et leur recyclage

Les piles ne doivent **PAS** être jetées dans la poubelle ordinaire. Chaque consommateur est aujourd'hui obligé de jeter les piles usées dans les poubelles spécialement prévues à cet effet.

Vous pouvez déposer vos piles dans les lieux de collecte de déchets de votre municipalité et dans les lieux où elles sont vendues.

- Les accumulateurs délivrent parfois une tension plus faible que les piles alcalines. Dans la mesure du possible, utilisez l'appareil avec des piles alcalines plutôt que des accumulateurs.
- Maintenez les piles hors de portée des enfants.
- Les piles dont s'échappe du liquide sont dangereuses. Ne les manipulez pas sans gants adaptés.
- N'ouvrez pas les piles, ne les jetez pas au feu.
- Les piles normales ne sont pas rechargeables. Attention : risque d'explosion !
- N'utilisez que des piles du même type ensemble et remplacez-les toutes en même temps !
- Retirez les piles de l'appareil si vous ne comptez pas l'utiliser pendant une durée prolongée.

Consignes importantes concernant le traitement des déchets

Cet appareil électronique ne doit PAS être jeté dans la poubelle de déchets ménagers. Pour l'enlèvement approprié des déchets, veuillez vous adresser aux points de ramassage publics de votre municipalité.

Les détails concernant l'emplacement d'un tel point de ramassage et des éventuelles restrictions de quantité existantes par jour/mois/année, ainsi que sur des frais éventuels de collecte, sont disponibles dans votre municipalité.



Déclaration de conformité

La société PEARL.GmbH déclare ce produit ZX-2961 conforme aux directives actuelles suivantes du Parlement Européen : règlement (UE) n°305/2011 du Parlement européen établissant des conditions harmonisées de commercialisation pour les produits de construction, 2011/65/UE, relative à la limitation de l'utilisation de certaines substances dangereuses dans les équipements électriques et électroniques, 2014/30/UE, concernant la compatibilité électromagnétique, et 2014/53/UE, concernant la mise à disposition sur le marché d'équipements radioélectriques.

Kurtasz, A.

Service Qualité

Dipl. Ing. (FH) Andreas Kurtasz

La déclaration de conformité complète du produit est disponible en téléchargement à l'adresse <https://www.pearl.fr/support/notices> ou sur simple demande par courriel à qualite@pearl.fr.



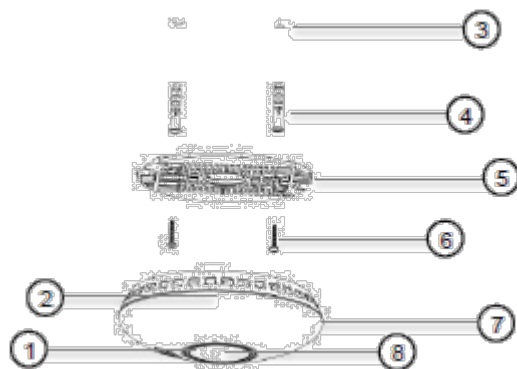
1008

DoP: 2019RMW-200

PEARL.GmbH | PEARL-Straße 1–3 | D-79426 Buggingen
1008 – CPR – MC 69261888 0001

EN 14604:2005/AC:2008
Détecteur de fumée RMW-200
ZX-2961-675

Description du produit



- | | | | |
|---|------------------------------------|---|------------------------------|
| 1 | LED de fonctionnement (au centre) | 5 | Plaque de montage |
| 2 | LED de connexion (sous le boîtier) | 6 | Vis |
| 3 | Trous de vissage au plafond | 7 | Détecteur de fumée & chaleur |
| 4 | Cheilles | 8 | Bouton Test |

Mise en marche

Insérer les piles



ATTENTION !

N'enlever jamais les piles dans le but d'arrêter une alarme intempestive. L'appareil ne peut alors plus vous alerter. En cas d'alarme intempestive, faites circuler l'air ou ouvrez une fenêtre pour dissiper la fumée ou la poussière.

1. Insérez deux piles. Pour cela, appuyez sur les deux verrous rouges et placez les piles par-dessus. Ce faisant, veillez à respecter la polarité inscrite au niveau du compartiment à piles.
2. Lorsque vous changez les piles, vérifiez le bon fonctionnement de l'appareil immédiatement après. Pour cela maintenez le bouton Test appuyé (voir le paragraphe **Test de fonctionnement**). Peu de temps après, un signal sonore retentit, comme décrit dans le paragraphe Test de fonctionnement. Si aucun signal sonore ne se fait entendre, vérifiez que les piles sont bien positionnées, remplacez l'appareil si besoin (voir paragraphe **Dépannage**).
3. Si l'appareil bipé et clignote toutes les 40 secondes, remplacez les piles. Pour cela, tournez l'appareil dans le sens inverse des aiguilles d'une montre, de manière à le dévisser de la plaque de montage. Retirez les piles et remplacez-les par des neuves. Replacez l'appareil sur la plaque de montage et tournez-le dans le sens des aiguilles d'une montre.

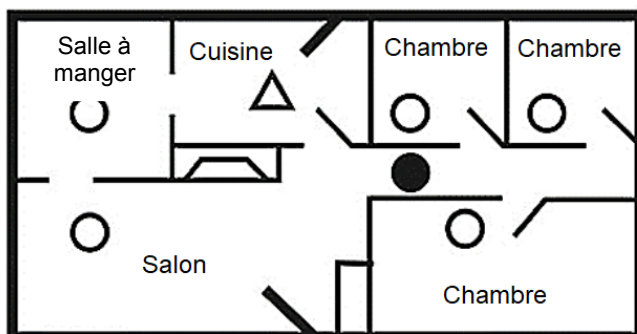
Emplacements de montage inadaptés

Afin d'éviter les fausses alarmes, évitez les emplacements suivants :

- À proximité d'endroits et de dispositifs où se trouvent des particules inflammables, p. ex. la cuisine, le garage, la buanderie, la chaufferie, les fours, les chauffe-eau. Utilisez des appareils adaptés à ces endroits et dispositifs.
- Là où l'humidité est élevée comme la salle de bain ou à proximité d'une machine à laver ou d'un sèche-linge. Placez l'appareil à une distance minimum de 3 mètres des sources d'humidité.
- À proximité d'ouvertures d'aération. Placez l'appareil à une distance minimum de 90 cm de ces ouvertures. Sinon le courant d'air risque d'éloigner la fumée de l'appareil et aucune alarme ne sera déclenchée.
- Les pièces dans lesquelles la température peut descendre en-dessous de 0 °C et dépasser 40 °C et/ou où l'humidité est supérieure à 93 %. De telles conditions entraînent une réduction de la durée de vie des piles et de fausses alarmes.
- Les endroits très sales ou poussiéreux ou avec beaucoup d'insectes. Cela peut endommager la fonction d'alarme de l'appareil.
- À proximité des lampes fluorescentes et à économie d'énergie. Lors de l'allumage de la lampe, les champs magnétiques produits peuvent entraîner de fausses alarmes (distance minimum : 1,5 m).
- Les pièces hautes de plus de 6 m.
- Là où les tests réguliers s'avèrent dangereux, p. ex. au-dessus de marches.
- À proximité de murs ou de plafonds mal isolés.
- À proximité d'objet, des décorations au plafond par exemple, qui empêchent la fumée d'arriver jusqu'au détecteur.

Emplacement de montage conseillé

- Pour une protection minimale, installez un appareil entre le salon et la zone des chambres à coucher.
- Pour plus de protection, installez un détecteur dans chaque chambre à coucher et dans le couloir. Installez des détecteurs en particulier dans les chambres de personnes qui dorment la porte fermée et risqueraient de ne pas entendre une alarme provenant du couloir.





Détecteur pour une protection minimale

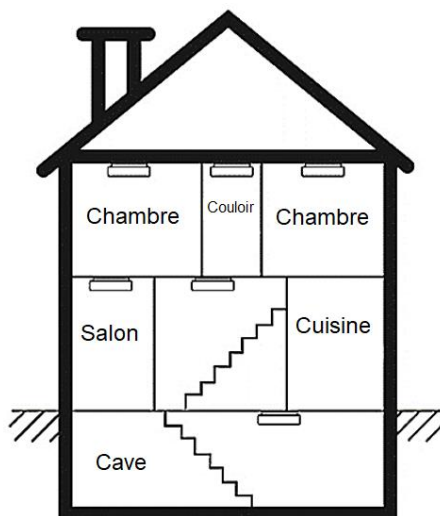


Détecteur pour une protection renforcée

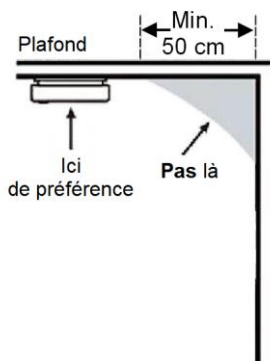


Emplacements de montage inadaptés

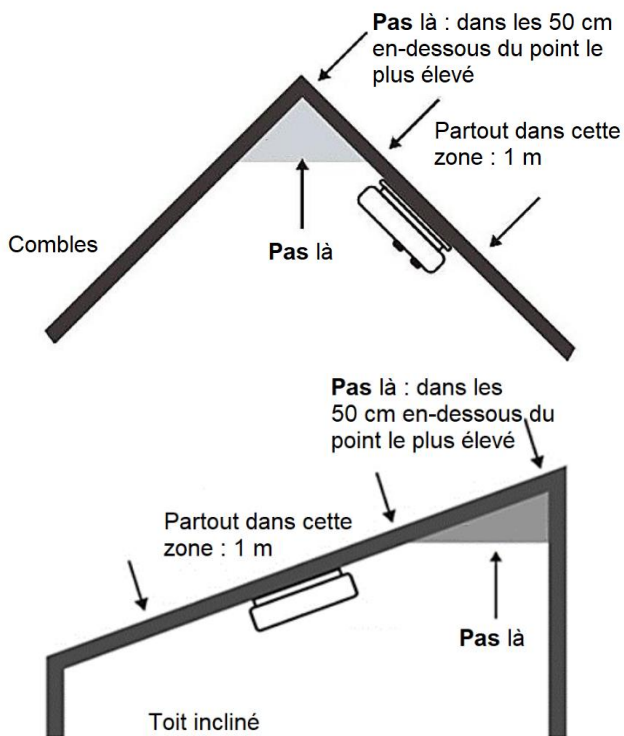
- Installez des détecteurs en particulier dans les pièces où un appareil électrique est en fonctionnement, p. ex. un chauffage d'appoint ou un humidificateur d'air.
- Installez un appareil dans chaque escalier et à chaque étage car ceux-ci agissent comme des conduits de cheminés pour la fumée et la chaleur.
- Installez un détecteur au plafond de la cave, au niveau du pied de l'escalier.
- Si la pièce, le couloir ou l'escalier est plus long que 9 m, installez un appareil de chaque côté ou bien plusieurs appareils.



- Si vous disposez de plusieurs pièces, installez un détecteur dans chaque pièce (à l'exception des pièces listées dans **Emplacements de montage inadaptés**). Installez l'appareil de préférence au milieu du plafond, car la chaleur et la fumée produites par des objets fumant, chauds ou en feu montent d'abord au plafond puis se répandent sur les côtés.
- Si vous ne pouvez pas installer le détecteur au milieu du plafond, veillez à laisser une distance minimum de 50 cm entre les murs et l'appareil.



- Si le plafond est incliné, installez le détecteur à 50 cm du point le plus élevé.



Montage



NOTE :

Si vous n'avez aucune expérience dans les travaux de montage, faites effectuer le montage par un spécialiste.

1. Vérifiez que les piles sont bien insérées dans l'appareil (voir paragraphe **Insérer les piles**).
2. Marquez sur le mur l'écart entre les trous oblongs de la plaque de montage à l'endroit souhaité. En cas de besoin, utilisez la plaque de montage comme gabarit.
3. Percez 2 trous d'un diamètre de 5 mm aux endroits marqués.



ATTENTION

Avant de percer, assurez-vous qu'aucun câble ni conduit ne passe à l'endroit que vous avez choisi. Cela pourrait causer des blessures physiques et/ou des dommages matériels !

4. Insérez les deux chevilles dans les trous et vissez la plaque de montage fermement à l'aide des vis. Le côté plat de la plaque doit être orienté vers le plafond.



NOTE :

Veillez noter que le matériel de fixation fourni n'est peut-être pas compatible avec l'endroit où vous souhaitez installer l'appareil. Vous trouverez un matériel de fixation approprié dans une quincaillerie ou un magasin d'outillage, par exemple.

5. Placez l'appareil sur la plaque de montage et tournez-le dans le sens des aiguilles d'une montre.
6. Vérifiez que l'appareil fonctionne correctement en maintenant le bouton Test appuyé. Si aucun signal sonore ne retentit, vérifiez que les piles sont insérées correctement et remplacez si besoin l'appareil (voir paragraphe **Dépannage**) ou bien adressez-vous au fabricant.

Test de fonctionnement



ATTENTION !

Ne vérifiez pas le bon fonctionnement du détecteur à l'aide d'une flamme ! Cela peut endommager l'appareil. Si une alarme retentit alors que vous n'êtes pas en train de tester l'appareil, cela veut dire que de la fumée ou de la chaleur a été détectée. Réagissez immédiatement !

Vérifiez le fonctionnement de l'appareil chaque semaine, et lorsque vous revenez de vacances ou que vous vous êtes absenté de chez vous pendant plusieurs jours. Pour ce faire, maintenez le bouton Test appuyé pendant quelques secondes. Vous devez vous tenir à une distance correspondant à un bras par rapport à l'appareil. Puis un signal sonore retentit à nouveau. Relâchez le bouton pour mettre fin au test de fonctionnement. Si les sonneries d'alarme sont irrégulières, faibles ou inexistantes, cela signifie que l'appareil est défectueux ou que les piles sont vides (voir paragraphe **Dépannage**).



NOTE :

Si la LED de connexion clignote, cela indique que le détecteur établit une connexion avec les appareils mobiles connectés.

Installer l'application

L'utilisation du produit requiert une application capable d'établir une connexion entre votre détecteur de fumée & chaleur et votre appareil mobile. Pour cela, nous vous recommandons l'application gratuite **ELESION**. Recherchez cette dernière dans Google Play Store (Android) ou dans l'App-Store (iOS) et installez-la sur votre appareil mobile.

Android



iOS



Inscription

L'inscription dans l'application peut être effectuée soit par votre adresse mail soit par votre numéro de téléphone mobile.

Par adresse e-mail

1. Ouvrez l'application **ELESION**. Si besoin, autorisez l'envoi de notifications.
2. Appuyez sur **Créer un nouveau compte**.
3. Lisez bien la réglementation sur la protection des données. Appuyez sur **Confirmer**.
4. Dans le premier champ, saisissez votre pays.
5. Dans le deuxième champ, saisissez votre adresse e-mail.
6. Appuyez ensuite sur **Obtenir un code**. Un e-mail de confirmation est envoyé à votre adresse e-mail.
7. Dans votre boîte de réception, recherchez l'e-mail de **ELESION**. Dans les minutes qui suivent, entrez le code de confirmation de l'e-mail dans l'application.



NOTE :

Si vous ne trouvez pas l'e-mail dans votre boîte de réception, essayez de chercher dans vos spams.

8. Créez un mot de passe pour votre compte. Le mot de passe doit contenir 6 à 20 caractères, dont au moins une lettre et un chiffre.
9. Appuyez sur **Terminer**.
10. Si besoin, autorisez l'accès à la localisation.
11. Appuyez sur **Création famille**.



NOTE :

La création de « groupes familiaux » sert à l'attribution des lieux. Par exemple, si vous disposez de plusieurs résidences, les appareils sont toujours affectés de façon claire à la résidence correspondante. Vous pouvez inviter d'autres membres de la famille dans le groupe et leur accorder les droits d'accès à l'appareil.

12. Dans le premier champ (**Nom de famille**), donnez un nom au groupe, p. ex. Maison XXX.
13. Appuyez sur le deuxième champ. Attendez que votre lieu ait été identifié et appuyez ensuite sur **Confirmer**.

14. Déterminez à quelles pièces le groupe doit être associé. Si nécessaire, ajoutez une pièce bien définie.
15. Appuyez en haut à droite sur **Terminer**.
16. Dans le message de confirmation, appuyez sur **Terminer**. Vous accédez à la page d'accueil de l'application (onglet **Ma famille**).

Par numéro de téléphone mobile

1. Ouvrez l'application **ELESION**. Si besoin, autorisez l'envoi de notifications.
2. Appuyez sur **Créer un nouveau compte**.
3. Lisez bien la réglementation sur la protection des données. Appuyez sur **Confirmer**.
4. Dans le premier champ, saisissez votre pays.
5. Dans le deuxième champ, saisissez votre numéro de téléphone mobile complet.



NOTE :

Saisissez le numéro en appliquant le format de l'exemple ci-dessous : 0673XXXXXXX (et non +33673XXXXXXX ou 673XXXXXXX).

6. Appuyez ensuite sur **Obtenir un code**. Un SMS de confirmation est envoyé à votre numéro de téléphone.
7. Dans les minutes qui suivent, entrez le code de confirmation du SMS dans l'application.
8. Créez un mot de passe pour votre compte. Le mot de passe doit contenir 6 à 20 caractères, dont au moins une lettre et un chiffre.
9. Appuyez sur **Terminer**.
10. Si besoin, autorisez l'accès à la localisation.
11. Appuyez sur **Création famille**.



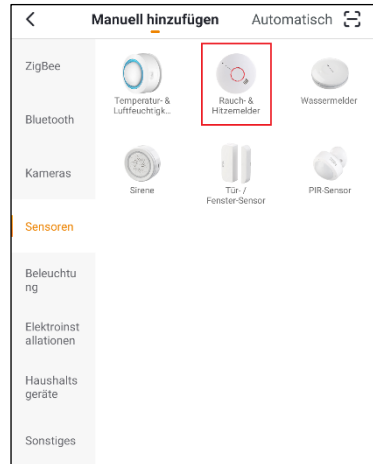
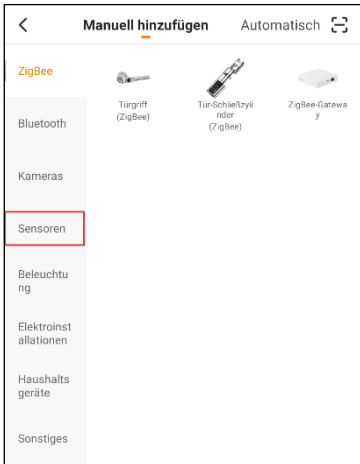
NOTE :

La création de « groupes familiaux » sert à l'attribution des lieux. Si vous disposez p. ex. de plusieurs lieux de résidence, les appareils peuvent être classés de manière univoque. Vous pouvez inviter d'autres membres de la famille dans le groupe et leur accorder les droits d'accès à l'appareil.

12. Dans le premier champ (**Nom de famille**), donnez un nom au groupe, p. ex. Maison XXX.
13. Appuyez sur le deuxième champ. Attendez que votre lieu ait été identifié et appuyez ensuite sur **Confirmer**.
14. Entrez le nombre de pièces de la maison. Ajoutez si besoin d'autres pièces (p. ex. un bureau, une salle de jeu, une chambre d'amis, une chambre XXX, etc.)
15. Appuyez sur **Terminer**.
16. Dans le message de confirmation, appuyez sur **Terminer**. Vous accédez à la page d'accueil de l'application (onglet **Ma famille**).

Connecter l'appareil à l'application

1. Connectez votre appareil mobile au même réseau Internet sans fil que celui auquel votre détecteur de fumée & chaleur est connecté.
2. Ouvrez l'application **ELESION**.
3. Connectez-vous. Vous accédez alors à l'onglet **Ma famille**.
4. Appuyez sur **Ajouter un appareil** ou en haut à droite sur le **symbole +**.
5. Appuyez sur l'élément de menu **Détecteur** puis **Détecteur de fumée et de chaleur** :



6. Appuyez 3 fois sur le bouton Test, la LED de fonctionnement brille et l'appareil se trouve en mode Appariement.



NOTE :

Pendant le processus d'appariement, la LED de connexion clignote également quelques secondes. Cependant, le facteur décisif pour l'appariement est le fait que la LED de fonctionnement brille en continu.

7. Appuyez sur **Étape suivante**.
8. Sélectionnez le réseau Internet sans fil de votre choix, et saisissez le mot de passe. Appuyez ensuite sur **OK**. Les appareils se connectent entre eux. Cela peut prendre quelques instants.
9. Une fois la connexion établie, la LED de connexion brille pendant environ 2 secondes puis s'éteint. Un message s'affiche dans l'application pour indiquer que l'opération a réussi. Appuyez sur le stylo à côté du nom. Un champ **Renommer** s'ouvre. Donnez à votre détecteur de fumée & chaleur connecté un nom clair et facilement identifiable, puis appuyez sur **Enregistrer**. Appuyez ensuite sur **Terminer**.



NOTE :

Veillez noter que les notifications push de l'application peuvent être retardées en raison de facteurs externes tels qu'une panne Internet ou une congestion du réseau. Veillez également noter que l'envoi de notification doit si besoin être

activé ou autorisé dans le menu de réglages de votre smartphone ou dans l'application.

Utilisation

Indications de la LED de fonctionnement et signaux sonores

LED de fonctionnement / signal sonore	Signification
La LED clignote 1 x toutes les 40 s	Le détecteur fonctionne normalement
La LED clignote rapidement et l'alarme bippe rapidement sans pause	Chaleur détectée
La LED clignote rapidement et l'alarme bippe 3 x, courte pause, 3 x, courte pause...	Fumée détectée
Toutes les 40 s l'appareil bippe 1 x et la LED clignote 1 x	La pile est presque vide ou endommagée.
L'appareil bippe 1 x toutes les 40 s	Erreur
La LED clignote 1 x toutes les 8 s	Mode Silence



NOTE :

Lorsque l'appareil a un niveau de batterie faible et émet un bip toutes les 40 secondes, vous avez la possibilité de mettre le signal en pause pendant 8 heures en appuyant sur le bouton Test. Après 8 heures, le signal reprend automatiquement. L'appareil continue de détecter la fumée et la chaleur pendant cette période.

Mode Silence



ATTENTION !

Avant d'activer le mode Silence, vérifiez que la situation n'est pas à risque.

Vous avez la possibilité de couper pendant 10 minutes environ une sonnerie d'alarme intempesive. Pour cela, appuyez sur le bouton Test pendant que l'alarme retentit. La LED clignote alors 1 x toutes les 8 secondes L'appareil se trouve en mode Silence. Ouvrez les fenêtres et les portes ou bien créez un courant d'air. Après 10 minutes, l'appareil se rallume automatiquement. Si la température se trouve encore entre 54 et 70 °C (plage de reconnaissance) ou qu'il y a encore de la fumée dans l'air, l'alarme retentit à nouveau. Vous pouvez activer le mode Silence une nouvelle fois.

Application






NOTE :

Les applications mobiles sont constamment développées et améliorées. Aussi, il est possible que la description de l'application de ce mode d'emploi ne corresponde pas à sa version la plus récente.

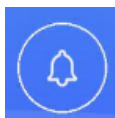
Vue d'ensemble

Votre application est divisée en trois onglets : **Ma famille**, **Scénario** et **Profil**.

	Onglet Ma famille	Liste des appareils
		Liste des pièces
		Ajouter un appareil
		Informations météo géolocalisées
	Onglet Scénario	Créer / modifier / activer / désactiver les actions automatiques (scénarios)
	Onglet Profil	Gestion des familles
		Commande utilisateur
		Afficher les messages de l'application, déclenchement des alarmes, etc. (Centre de messagerie)
		Scanner le code QR de l'appareil (Scanner)
		Donner un feedback (Feedback)
		Paramétrer les notifications / Accès de tiers (Réglages)

Contrôler le détecteur de fumée & chaleur

1. Dans la liste des appareils (Onglet Ma famille), appuyez sur votre détecteur de fumée & chaleur. La page des appareils s'affiche.
2. Pour commander le détecteur, appuyez sur le symbole correspondant.



Appuyez sur le symbole pour voir les alarmes passées.



Réglages de l'alarme (définissez si l'alarme doit se déclencher (curseur à droite) ou non (curseur à gauche) lorsqu'elle détecte de la fumée, de la chaleur ou lors d'un test de fonctionnement).
Définissez si vous souhaitez activer le mode Silence (curseur à droite) ou non (curseur à gauche).



Ce symbole indique le niveau de batterie du détecteur.



Paramètres des appareils

Réglages de l'appareil

Ouvrez le menu de réglage. Pour cela, cliquez sur le symbole du menu, sur la page des appareils :



Vous disposez des options suivantes dans le menu de réglage.

Modifier le nom de l'appareil	Modifier le nom du détecteur de fumée & chaleur connecté
Emplacement de l'appareil	Sélectionnez la pièce dans laquelle se trouve le détecteur de fumée & chaleur.
Vérifier le réseau	Vérifier la puissance du réseau
Partager un appareil	Partager le détecteur avec d'autres utilisateurs de l'application
Informations sur l'appareil	Information concernant le détecteur de fumée & chaleur
Feedback	Envoyer un feedback
Vérifiez la mise à jour du firmware	Mettre à jour le firmware
Supprimer l'appareil	Supprimer le détecteur de fumée de l'application
Restaurer les paramètres par défaut	Restaurer les paramètres d'usine de l'appareil.

Créer des scénarios

Réglez des actions automatiques que doit effectuer votre appareil en fonction de vos besoins. Celles-ci permettent d'établir des liens avec les autres appareils enregistrés dans l'application, lorsque certaines conditions sont réunies. La création de scénarios nécessite des appareils dotés de capteurs et des périphériques.

1. Ouvrez l'onglet Scénario.



2. Appuyez sur **Ajouter un scénario** ou en haut à droite sur le **symbole +**.
3. Sélectionnez la sous-catégorie de votre choix :

- **Scénario** : commander plusieurs appareils grâce à la touche d'un seul appareil
- **Automatisation** : certaines conditions déclenchent des actions automatiques des appareils

4. Appuyez sur **Nommer un scénario**
5. Donnez un nom au scénario puis appuyez sur **OK**.

Scénario :

1. Appuyez sur **Ajouter une action à effectuer** ou sur le symbole + à côté de **Les actions suivantes sont exécutées**.
2. Appuyez sur l'appareil souhaité.
3. Appuyez sur la fonction souhaitée.
4. Choisissez l'option souhaitée.
5. Appuyez en haut à droite sur **Suivant**.
6. Appuyez sur le bouton en bas pour afficher (curseur à droite) ou masquer (curseur à gauche) le scénario dans l'onglet Ma famille.

Automatisation :

6. Appuyez sur **Ajouter une condition de déclenchement** ou sur le symbole + à côté de **Si une des conditions est remplie...**
6. Appuyez sur la catégorie souhaitée.
7. Choisissez l'option souhaitée.
8. Appuyez en haut à droite sur **Suivant**.
9. Appuyez en bas sur **Ajouter une action à effectuer** ou sur le symbole + à côté de **Les actions suivantes sont exécutées**.
10. Appuyez sur l'option souhaitée.
11. Mettez fin à la création de Scénario/Automatisation en appuyant en haut à droite sur **Enregistrer**.

Supprimer le purificateur d'air de l'application

1. Dans la liste des appareils (Onglet Ma famille), appuyez sur votre détecteur de fumée & chaleur.
2. Appuyez en haut à droite sur le symbole du menu :



3. Faites défiler l'écran vers le bas puis appuyez sur **Supprimer l'appareil**.
4. Confirmez le processus en appuyant sur **Terminé** dans la fenêtre de dialogue. Votre détecteur est supprimé de l'application.

Supprimer un compte de l'application

1. Ouvrez l'onglet Profil.



2. Cliquez tout en haut sur la flèche près de votre adresse e-mail.
3. Faites défiler si besoin vers le bas et appuyez sur l'élément de menu **Désactiver le compte**.
4. Appuyez sur **Confirmer**.
5. Lisez attentivement le message d'information. Appuyez ensuite sur **Confirm**.
6. Vous êtes alors automatiquement déconnecté. Votre compte n'est définitivement supprimé qu'à la date indiquée dans le message d'information qui s'affiche.

Nettoyage et entretien

En plus du test de fonctionnement hebdomadaire, vous devez procéder à un nettoyage de l'appareil au moins une fois par mois, consistant à éliminer la poussière, la saleté et les corps étrangers. Utilisez pour cela un aspirateur avec un embout brosse. Nettoyez tous les côtés de l'appareil. Pour finir, vérifiez qu'aucun corps étranger ne se trouve sur une ouverture de l'appareil. N'utilisez ni eau, ni produit nettoyant, ni solvant, car cela pourrait endommager l'appareil. Si l'appareil est particulièrement sale et que le nettoyage décrit ne suffit pas, remplacez l'appareil. Appuyez sur le bouton Test pour vérifier le bon fonctionnement de l'appareil.



ATTENTION !

N'ouvrez pas l'appareil pour en nettoyer l'intérieur.

Exercice d'évacuation en cas d'incendie

Lorsque l'appareil émet une alarme sans que vous ayez appuyé sur le bouton Test, cela signifie qu'il détecte une situation dangereuse. Vous devez alors réagir rapidement. Pour vous préparer à une telle situation, procédez de la manière suivante.

1. Installez un extincteur à chaque étage, dans la cuisine, le sous-sol et le garage et entretenez-les. Familiarisez-vous et les membres de votre foyer avec l'utilisation de l'extincteur.
2. Déclenchez l'alarme en présence de tous les membres du ménage pour les familiariser avec cette dernière. Expliquez sa signification.
3. Établissez un plan de votre habitation avec toutes les portes et les fenêtres et déterminez pour chaque pièce deux sorties avec une voie d'évacuation du bâtiment.
4. Conseillez à chaque membre du foyer de toucher les portes, si celles-ci sont trop chaudes, ils doivent alors choisir une autre sortie. Expliquez qu'il ne faut en aucun cas ouvrir une porte chaude.
5. Apprenez aux membres de votre foyer à s'accroupir au sol pour rester sous les gaz et fumées toxiques.
6. Déterminez un point de rencontre à l'extérieur du bâtiment, où tous les membres du ménage peuvent se regrouper en cas d'incendie.
7. Faites un exercice d'évacuation au moins tous les 6 mois. Veillez à ce que tous les membres du foyer entendent l'alarme.

Que faire en cas d'incendie ?

1. Ne paniquez pas. Restez calme.
2. Sortez du bâtiment aussi vite que possible. Avant d'ouvrir une porte, touchez-la pour savoir si elle est chaude. Si besoin, utilisez une autre sortie. Accroupissez-vous pour rester sous les gaz et fumées toxiques. Ne vous arrêtez pas pour emporter des objets avec vous.
3. Rendez-vous à un point de rencontre défini à l'avance.
4. Appeler les pompiers une fois que vous êtes sorti du bâtiment.
5. Ne retournez pas dans le bâtiment en feu.
6. Ces lignes de conduites sont destinées à vous aider en cas d'incendie. Pour réduire les risques d'incendie, suivez les consignes pour éviter les incendies et évitez les situations dangereuses.

Dépannage

Problème	Solution
L'appareil n'émet aucune alarme pendant le test de fonctionnement.	Retirez l'appareil de la plaque de montage et vérifiez que les piles ont été correctement installées. Nettoyez l'appareil si besoin. Si le problème persiste, adressez-vous au Service Après-Vente.
L'appareil émet un signal sonore et la LED clignote toutes les 40 secondes environ.	Les piles sont vides. Remplacez-les.
L'appareil émet un signal sonore toutes les 40 secondes environ (l'appareil bascule en mode erreur).	Nettoyez l'appareil. Si le problème persiste, remplacez l'appareil.
Des alarmes intempestives se déclenchent à intervalles réguliers ou pendant que quelqu'un fait la cuisine ou se douche.	Appuyez sur le bouton Test pour arrêter l'alarme. Nettoyez l'appareil ou installez-le à un autre endroit.
L'appareil émet des sons inhabituels. Un signal sonore retentit puis s'arrête.	Nettoyez l'appareil. Si le problème persiste, remplacez l'appareil.



ATTENTION !

Si le détecteur de fumée & chaleur ne fonctionne pas correctement, demandez conseil au fabricant.

Protection des données

Avant de transférer l'appareil à un tiers, de le faire réparer ou même de le renvoyer, veuillez respecter les étapes suivantes :

- Supprimez toutes les données.
- Supprimez l'appareil de l'application.

L'application contient l'explication des raisons pour lesquelles certaines données personnelles ou autorisations sont requises pour l'enregistrement.

Caractéristiques techniques

Alimentation	2 piles AA / 1,5 V
Sensibilité	de 54 à 70 °C
Sensibilité à la fumée	0,108 à 0,141 dB/m
Volume sonore de l'alarme	env. 85 dB (à 3 m de distance)
Fréquence d'émission	433 MHz
Puissance d'émission max.	20 dBm
Dimensions (Ø x H)	120 x 36 mm
Poids	167 g

Importé par :

PEARL.GmbH | PEARL-Straße 1–3 | D-79426 Buggingen

Service commercial PEARL France : 0033 (0) 3 88 58 02 02

© REV2 – 16.12.2019 – MR/LZ//RM