

Caro cliente,

Grazie per aver acquistato questo rilevatore di fumo e calore WLAN RWM-200.app.

Si prega di leggere attentamente queste istruzioni per l'uso e di osservare le informazioni e i suggerimenti elencati in modo da poter utilizzare il nuovo rilevatore di fumo e calore WiFi in modo ottimale.



NOTA:

Questa è solo una guida rapida. Le istruzioni operative dettagliate sono disponibili su www.pearl.de/support. Immettere il numero dell'articolo ZX-2961 nel campo di ricerca.

portata di consegna

- Rilevatori di fumo e calore WiFi
- 2 batterie AA
- Materiale di montaggio (2 x viti, 2 x tasselli)
- manuale operativo

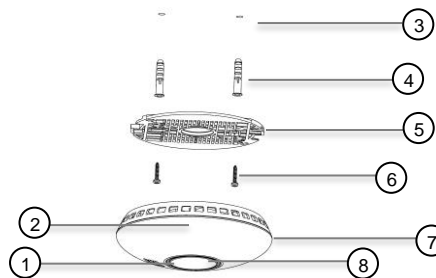
App consigliata:

Per funzionare, è necessaria un'app in grado di stabilire una connessione tra il tuo dispositivo e il tuo dispositivo mobile. Consigliamo l'app ELESION gratuita da Google Play Store (Android) o App Store (iOS).

Specifiche tecniche

Alimentazione elettrica	2 x batterie tipo AA, 1,5 V (Gold Peak Group: GP 15A LR6 o Energizer: E91 o Raymax: LR6)
sensibilità	54-70 ° C
Sensibilità al fumo	0,108 - 0,141 dB / m
Volume della sveglia	circa 85 dB a 3 metri
Frequenza di trasmissione	2,4 GHz
Standard WLAN	802.11 b / g / n
Max. Potenza di trasmissione	18 dBm
Dimensioni (Ø x H)	120 x 36 mm
Peso	167 g

Dettagli del prodotto



- | | |
|--|--------------------------------|
| 1. LED funzione (centrale) | 5. Piastra di montaggio |
| 2. LED di collegamento (sotto la custodia) | 6. Viti |
| 3. Fori praticati nel soffitto | 7. Rilevatori di fumo e calore |
| 4. Perni | 8. Pulsante di prova |

Inserite le batterie



PERICOLO!

Non rimuovere mai le batterie per disattivare un allarme indesiderato. Il dispositivo quindi non può più avvisarti. In caso di allarme indesiderato, diffondere l'aria o aprire una finestra per rimuovere fumo o polvere.

1. Inserire due batterie. Per fare ciò, premere i due fermi rossi verso il basso e posizionare le batterie su di essi. Prestare attenzione alla polarità indicata sul vano batteria.
2. Controllare il funzionamento del dispositivo dopo ogni sostituzione della batteria premendo e tenendo premuto il pulsante di test (vedere il capitolo Funzione di test). Dopo un breve periodo di tempo, i toni di allarme suoneranno come descritto nel capitolo Test della funzione. Se non si sente alcun suono, controllare la corretta posizione delle batterie e sostituire il dispositivo se necessario (vedere il capitolo Risoluzione dei problemi).
3. Se il dispositivo emette un segnale acustico e lampeggia ogni 40 secondi, sostituire le batterie! Per fare ciò, ruotare il dispositivo in senso antiorario dalla piastra di montaggio. Estrarre le batterie e sostituirle con altre nuove. Riposizionare il dispositivo sulla piastra di montaggio e ruotarlo in senso orario per serrare.

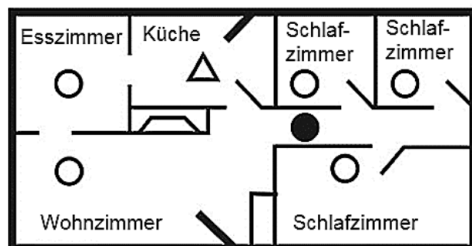
Luoghi di installazione inadatti

Per evitare falsi positivi, installa il dispositivo:

- Non in prossimità di dispositivi e aree in cui sono presenti particelle di combustione, ad esempio cucine, garage, locali di riscaldamento e lavaggio, stufe, scaldabagni. Utilizzare dispositivi adeguati lì.
- Non in aree con elevata umidità come bagni o vicino a lavastoviglie e lavatrici. Installare il dispositivo ad almeno 3 m di distanza.
- Non in prossimità di aperture per l'aria di ritorno, riscaldamento o raffreddamento. Installare il dispositivo ad almeno 90 cm di distanza. In caso contrario, il tiraggio potrebbe soffiare via il fumo dal dispositivo in modo che non si inneschi.
- Non in ambienti in cui la temperatura scende al di sotto di 0 ° C o sale sopra i 40 ° C e / o in cui l'umidità è superiore al 93%. Queste condizioni comportano una durata della batteria ridotta e falsi allarmi.
- Non in aree estremamente polverose o sporche o in aree con molti insetti. Ciò potrebbe influire sulla funzione di allarme del dispositivo.
- Non in prossimità di lampade fluorescenti ea risparmio energetico, perché i campi elettrici possono innescare falsi allarmi all'accensione della lampada (distanza minima: 1,5 m).
- Non in stanze più alte di 6 m.
- Non in luoghi in cui i test regolari sono pericolosi, come sopra le scale.
- Non vicino a pareti e soffitti scarsamente isolati.
- Non in prossimità di oggetti come B. Decorazioni del soffitto che impediscono al fumo di raggiungere il dispositivo di allarme fumo.

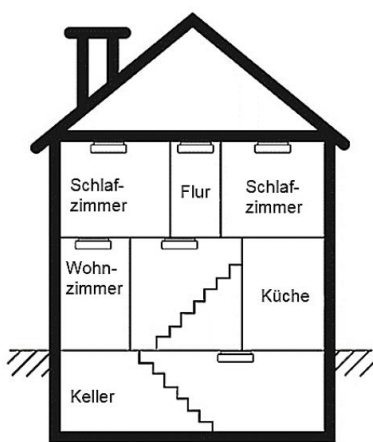
Posizioni di montaggio consigliate

- Per una protezione minima, installare un dispositivo nel corridoio tra la zona giorno e la zona notte.
- Installa un dispositivo in ogni camera da letto e corridoio per una maggiore protezione. In particolare, installare un dispositivo nelle camere da letto in cui una persona dorme con la porta chiusa, in quanto non sentirà un possibile allarme esterno quando la porta è chiusa.

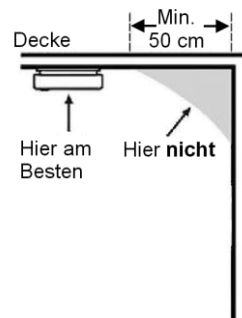


- Dispositivo per una protezione minima
- Dispositivi per una protezione extra
- Luogo di installazione inadatto

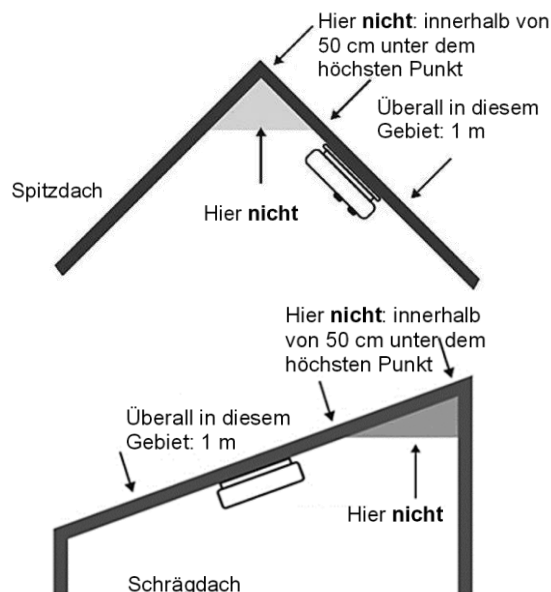
- In particolare, installare un dispositivo in stanze che utilizzano apparecchi elettrici come stufe portatili o umidificatori.
- Installa un dispositivo in ogni tromba delle scale e su ogni piano poiché agiscono come camini per fumo e calore.
- Installare un dispositivo sul soffitto del seminterrato alla base delle scale.
- Se la stanza, il corridoio o la tromba delle scale sono più di nove metri, installare uno o più dispositivi a ciascuna estremità.



- Se si dispone di più stanze, installare un dispositivo in ciascuna di esse (ad eccezione delle posizioni elencate in Posizioni di montaggio non idonee). Installare il dispositivo preferibilmente al centro del soffitto, poiché il fumo e il calore di oggetti fumanti, caldi o in fiamme salgono prima verso il soffitto e poi si diffondono orizzontalmente.
- Se non è possibile installare il dispositivo al centro del soffitto, assicurarsi di mantenere una distanza di almeno 50 cm dalle pareti durante l'installazione.



- Se il soffitto è inclinato, installare il dispositivo a 50 cm dal punto più alto del soffitto.



Assemblaggio



NOTA:

Se non si ha esperienza con i lavori di montaggio, far eseguire il montaggio da uno specialista.

1. Verificare che nel dispositivo siano presenti le batterie (vedere il capitolo Inserimento delle batterie).
2. Segnare la distanza tra i fori allungati nella piastra di montaggio nella posizione desiderata. È possibile utilizzare la piastra di montaggio come modello per questo.
3. Praticare due fori con un diametro di 5 mm nei segni.



PERICOLO!

Assicurarsi che non ci siano linee o tubi nel punto di foratura selezionato. Ciò può causare lesioni o danni ambientali!

4. Inserire i due tasselli e avvitare saldamente la piastra di montaggio con le due viti. Il lato liscio del lembo è rivolto verso il soffitto.



NOTA:

Notare che il materiale di fissaggio fornito potrebbe non essere adatto alla posizione di installazione desiderata. È possibile ottenere materiale di fissaggio adatto dal negozio di ferramenta.

5. Posizionare il dispositivo sulla piastra di montaggio e ruotarlo in senso orario.
6. Testare il funzionamento del dispositivo premendo e tenendo premuto il pulsante di test. Se non viene emesso alcun segnale acustico, controllare che le batterie siano nella posizione corretta e sostituire il dispositivo se necessario (vedere il capitolo Risoluzione dei problemi) o contattare il produttore.

Funzione di test

PERICOLO!

Non controllare il funzionamento con una fiamma libera! Ciò può danneggiare il dispositivo o provocare un incendio. Se il dispositivo emette un allarme senza che tu lo provi, è stato rilevato fumo o calore! Reagisci immediatamente!



Controllare il funzionamento del dispositivo ogni settimana e quando torni da una vacanza o sei stato via per diversi giorni tenendo premuto il pulsante di prova. Stare a una distanza di un braccio dal dispositivo. Vengono emessi 3 brevi toni di allarme, seguiti da una breve pausa. Quindi il segnale acustico risuona di nuovo. Rilascia il pulsante per terminare il test. Se i toni di allarme suonano irregolari, deboli o per niente, il dispositivo è difettoso o le batterie sono scariche (vedere il capitolo Risoluzione dei problemi).



NOTA

Quando il LED di connessione lampeggia, il rilevatore di fumo si sta collegando a qualsiasi dispositivo mobile connesso.

Installa l'applicazione

Per funzionare, è necessaria un'app in grado di stabilire una connessione tra il tuo dispositivo e il tuo dispositivo mobile. Consigliamo l'app gratuita ELESION per questo. Trovalo nel Google Play Store (Android) o nell'App Store (iOS) e installalo sul tuo dispositivo mobile.

Registrazione

La registrazione nell'app può essere effettuata tramite indirizzo e-mail o numero di cellulare.

E-mail

1. Apri l'app ELESION. Se necessario, consentire l'invio di messaggi.
2. Tocca Crea un nuovo account.
3. Leggi attentamente l'informativa sulla privacy. Quindi tocca Accetto.
4. Inserisci il tuo paese nel primo campo.
5. Inserisci il tuo indirizzo email nel secondo campo.
6. Tocca Ottieni codice. Verrà inviata un'e-mail di conferma al tuo indirizzo e-mail.
7. Cerca un'e-mail da ELESION nella tua casella di posta. Inserisci il codice di conferma memorizzato nell'e-mail nell'app entro pochi minuti.



NOTA:

Se l'e-mail non viene visualizzata nella posta in arrivo, cerca nella cartella della posta indesiderata / spam.

8. Imposta una password per l'account. La password deve essere composta da circa 6-20 caratteri e contenere almeno una lettera e un numero.
9. Tocca Fine.

10. Se necessario, consentire l'accesso alla posizione.
11. Tocca Crea famiglia.



NOTA:

La creazione di "gruppi familiari" viene utilizzata per assegnare le posizioni. Se, ad esempio, disponi di più domicilia, i dispositivi sono ancora chiaramente assegnati al rispettivo domicilio. Puoi anche invitare altri membri della famiglia al gruppo e concedere loro i diritti di accesso al dispositivo.

12. Immettere un nome per il gruppo nel primo campo (cognome), ad esempio Appartamento XXX.
13. Tocca il secondo campo. Attendi che venga determinata la tua posizione, quindi tocca Conferma.
14. Specificare a quali stanze deve applicarsi il gruppo. Se necessario, aggiungi la tua stanza.
15. In alto a destra, tocca Fine....
16. Nel messaggio di successo, tocca Completamento. Si arriva alla pagina iniziale dell'app (scheda La mia casa).

Numero di cellulare

1. Apri l'app ELESION. Se necessario, consentire l'invio di messaggi.
2. Tocca Crea un nuovo account.
3. Leggi attentamente l'informativa sulla privacy. Quindi tocca Accetto.
4. Inserisci il tuo paese nel primo campo.
5. Inserisci il tuo numero di cellulare nel secondo campo.

ESEMPIO:

Scrivi il numero in base al formato in questo esempio:
0173XXXXXXXX (e non + 49173XXXXXXXX o 173XXXXXXXX).



6. Tocca Ottieni codice. Un SMS di conferma verrà inviato al tuo numero di telefono.
7. Inserisci il codice di conferma memorizzato nell'SMS nell'app entro pochi minuti.
8. Imposta una password per l'account. La password deve essere composta da circa 6-20 caratteri e contenere almeno una lettera e un numero.
9. Tocca Fine.
10. Se necessario, consentire l'accesso alla posizione.
11. Tocca Crea famiglia.



NOTA:

La creazione di "gruppi familiari" viene utilizzata per assegnare le posizioni. Se, ad esempio, disponi di più domicilia, i dispositivi sono ancora chiaramente assegnati al rispettivo domicilio. Puoi anche invitare altri membri della famiglia al gruppo e concedere loro i diritti di accesso al dispositivo.

12. Immettere un nome per il gruppo nel primo campo (cognome), ad esempio Appartamento XXX.
13. Tocca il secondo campo. Attendi che venga determinata la tua posizione, quindi tocca Conferma.
14. Specificare a quali stanze deve applicarsi il gruppo. Se necessario, aggiungi la tua stanza.
15. In alto a destra, tocca Fine....
16. Nel messaggio di successo, tocca Completamento. Si arriva alla pagina iniziale dell'app (scheda La mia casa).

Connettiti all'app

17. Apri l'app ELESION.
18. Accesso. Arriverai alla scheda Casa mia.
19. Tocca Aggiungi dispositivo o sul simbolo più nell'angolo in alto a destra.
20. Seleziona la categoria Sensori e poi Rilevatori di fumo e calore.
21. Premere 3 volte il pulsante di test sul dispositivo. Il LED funzione si accende e il dispositivo è in modalità di associazione.



NOTA:

Durante il processo di accoppiamento, anche il LED di connessione lampeggia per alcuni secondi. Tuttavia, è fondamentale per l'accoppiamento che il LED di funzione si accenda in modo continuo.

22. Tocca Passaggio successivo.
23. Seleziona la rete che desideri e inserisci la password. Quindi tocca OK. I dispositivi sono collegati, l'operazione potrebbe richiedere alcuni istanti.
24. Dopo una connessione riuscita, il LED di connessione si accende per circa 2 secondi e poi si spegne. Nell'app viene visualizzato un messaggio di successo. Tocca la penna accanto al nome. Si apre il campo Rinomina. Assegna al tuo rilevatore di fumo e calore WiFi un nome chiaro e facilmente assegnabile e tocca Salva. Quindi tocca Fine.





NOTA:

Si prega di notare che le notifiche push dall'app può arrivare in ritardo a causa di fattori esterni come un guasto di Internet o un sovraccarico della rete. Tieni inoltre presente che potresti dover consentire o attivare le notifiche nel menu dello smartphone o nell'app.

Funzione display a LED e segnalazioni acustiche

Funzione LED / segnalazioni acustiche	importanza
Il LED lampeggia 1 volta ogni 40 secondi	Il dispositivo funziona normalmente
Il LED lampeggia velocemente e il tono di allarme suona velocemente uno dopo l'altro	Allarme calore
Il LED lampeggia velocemente e il tono di allarme emette 3 bip, pausa breve, 3x, pausa breve ...	Allarme antincendio
Il dispositivo emette 1 bip, il LED lampeggia 1 volta ogni 40 secondi	La batteria è quasi scarica o danneggiata
Il dispositivo emette un segnale acustico ogni 40 secondi	Visualizzazione degli errori
Il LED lampeggia 1 volta ogni 8 secondi	Modalità silenziosa



NOTA:

Se il dispositivo emette un segnale acustico ogni 40 secondi quando la batteria è scarica, è possibile sospendere il segnale per 8 ore premendo il pulsante di prova. Il segnale viene emesso di nuovo automaticamente dopo 8 ore. Durante questo periodo, il dispositivo continua a registrare automaticamente il fumo e la temperatura.

Modalità silenziosa



PERICOLO!

Assicurati di essere in una situazione sicura prima di entrare in modalità silenziosa.

È possibile spegnere il dispositivo per circa 10 minuti durante un allarme indesiderato. Per fare ciò, premere il pulsante di prova durante l'allarme. Il LED di funzione ora lampeggia 1 volta ogni 8 secondi. Il dispositivo è in modalità silenziosa. Aprire finestre e porte o ventilare il vento intorno al dispositivo. Si riaccenderà automaticamente dopo 10 minuti. Se la temperatura è ancora all'interno del campo di rilevamento di 54 ° C - 70 ° C o se c'è ancora fumo nell'aria, l'allarme suonerà di nuovo. È possibile riattivare la modalità silenziosa.

pulizia e manutenzione

Oltre al test funzionale settimanale, è necessario pulire il dispositivo da polvere, sporco e corpi estranei almeno una volta al mese. Utilizzare un aspirapolvere con una spazzola morbida. Usalo per pulire il dispositivo da tutti i lati. Quindi verificare che tutte le aperture siano prive di corpi estranei. Non utilizzare acqua, detersivi o solventi in quanto possono danneggiare il dispositivo. Se il dispositivo è molto sporco e non può essere pulito come descritto, sostituirlo. Quindi premere il pulsante di prova per verificare la funzione.



PERICOLO!

Non aprire il dispositivo per pulire l'interno!

Pratica la protezione antincendio

Se il dispositivo emette un allarme senza prima premere il pulsante di test, avverte di una situazione pericolosa. È necessaria la tua reazione rapida. Per essere preparato a una situazione del genere, procedi come segue.

1. Installare e mantenere estintori su ogni piano, così come in cucina, cantina e garage. Familiarizza te stesso e i membri della tua famiglia con l'uso di un estintore.
2. In presenza di tutti i membri della famiglia, attiva l'allarme per familiarizzare con il suono. Spiega cosa significa.
3. Crea una pianta dell'appartamento con tutte le finestre e le porte e determina due uscite con vie di fuga dall'edificio per ogni stanza.
4. Chiedere a tutti i membri della famiglia di toccare le porte e scegliere un'uscita alternativa se sono calde. Metti in chiaro che in nessun caso dovresti aprire una porta calda.
5. Insegna ai membri della famiglia a strisciare sul pavimento per rimanere al di sotto di fumi e gas pericolosi.
6. Stabilire un punto di incontro sicuro all'esterno dell'edificio dove tutti i membri della famiglia dovrebbero incontrarsi in caso di incendio.
7. Condurre un'esercitazione antincendio almeno ogni 6 mesi. Assicurati che tutti i membri della famiglia sentano l'allarme.

Cosa fare in caso di incendio

1. Niente panico. Stai calmo.
2. Esci dall'edificio il prima possibile. Prima di aprire una porta, senti se fa caldo. Se necessario, utilizzare un'uscita diversa. Striscia sul terreno per rimanere al di sotto di fumo e gas pericolosi. Non smetta di portare oggetti con te.
3. Radunati in un punto d'incontro predeterminato.
4. Chiama i vigili del fuoco dall'esterno dell'edificio.
5. Non tornare nell'edificio in fiamme.
6. Queste linee guida ti aiuteranno in caso di incendio. Per ridurre la possibilità di un incendio, seguire le norme di sicurezza antincendio ed evitare situazioni pericolose.

Risoluzione dei problemi

problema	soluzione
Il dispositivo non attiva un allarme durante il test.	Rimuovere il dispositivo dalla piastra di montaggio e verificare che le batterie siano inserite correttamente. Pulirlo se necessario Se i problemi persistono, contattare l'assistenza.
Il dispositivo emette un segnale acustico e il LED lampeggia circa ogni 40 secondi	La batteria è scarica. Sostituisci la batteria.
Il dispositivo emette un segnale acustico ogni 40 secondi circa (il dispositivo passa alla modalità di errore).	Pulisci il dispositivo. Se i problemi persistono, sostituire il dispositivo.
Il dispositivo attiva un allarme indesiderato a intervalli irregolari o durante la cottura / la doccia.	Premere il pulsante di prova per interrompere l'allarme. Pulisci il dispositivo o installalo in una posizione diversa.
Il dispositivo suona insolito. Il tono suona e si ferma	Pulisci il dispositivo. Se i problemi persistono, sostituire il dispositivo.



PERICOLO!

Se il dispositivo non funziona correttamente, contattare il produttore

protezione dati

Prima di cedere il dispositivo a terzi, inviarlo per la riparazione o restituirlo, tenere presente i seguenti punti:

- Cancella tutti i dati.
- Rimuovi il dispositivo dall'app.

L'app contiene una spiegazione del motivo per cui sono necessari determinati dati personali per la registrazione o determinate versioni per l'utilizzo.

Istruzioni di sicurezza

- Queste istruzioni per l'uso hanno lo scopo di familiarizzare con le funzionalità di questo prodotto. Si prega di conservare queste istruzioni in un luogo sicuro in modo da potervi accedere in qualsiasi momento.
- La modifica o la modifica del prodotto influisce sulla sicurezza del prodotto. Attenzione rischio di lesioni!
- Tutte le modifiche e le riparazioni al dispositivo o agli accessori possono essere eseguite solo dal produttore o da persone da lui espressamente autorizzate.
- Non aprire mai il prodotto senza autorizzazione tranne che per cambiare la batteria. Non eseguire mai riparazioni da soli!
- Maneggia il prodotto con attenzione. Può essere danneggiato da colpi, colpi o caduta da una piccola altezza.
- Tenere il prodotto lontano dall'umidità.
- Non immergere mai il prodotto in acqua o altri liquidi.
- Il dispositivo non è adatto per camper!
- Prova il dispositivo settimanalmente!
- Temperature alte o basse e un'umidità elevata possono ridurre la durata della batteria.
- Fischi e lampeggi regolari ogni 40 secondi indicano che la batteria è scarica o danneggiata.
- Verificare la funzionalità del dispositivo solo con il pulsante di test. Non utilizzare altri metodi di test.
- Non rimuovere o scollegare la batteria dal dispositivo.
- Il dispositivo può essere installato solo da una persona qualificata. Attenersi a tutte le normative locali e nazionali per l'installazione di dispositivi di rilevamento del calore e del fumo.
- Il dispositivo è adatto per l'uso in un appartamento progettato per una famiglia. Nelle case plurifamiliari, ogni unità residenziale dovrebbe essere dotata individualmente di rilevatori di calore e fumo.
- Installare il dispositivo solo in edifici residenziali.
- Il dispositivo non sostituisce un sistema di allarme completo.

- Il fumo non può raggiungere l'unità per una serie di motivi, ad esempio un incendio che scoppia in una parte remota dell'edificio, su un altro piano, in un camino, in un muro o in un tetto o sull'altro lato di una porta chiusa. Il fumo non può raggiungere il dispositivo in tempo per avvisare tutti i membri della famiglia. Il dispositivo non rileverà immediatamente un incendio a meno che non si trovi nell'area o nella stanza in cui è installato.
- Il dispositivo non può sempre avvisare tutti i membri della famiglia. Il rumore all'esterno o all'interno, il sonno profondo, l'uso di droghe o alcol e la perdita dell'udito, ecc., Possono impedire l'ascolto dell'allarme. Se si sospetta che questo dispositivo possa non essere in grado di avvisare un membro della famiglia, installare un dispositivo diverso progettato specificamente per quella persona.
- Il dispositivo può rilevare solo fumo, particelle di combustione e calore. Non rileva fiamme o gas. Tieni presente che molti incendi sono rapidi, esplosivi, intenzionali o negligenti e causati da pericoli per la sicurezza. In queste circostanze, è possibile che il dispositivo non venga attivato in tempo per consentire una fuga sicura.
- Il dispositivo non garantisce la protezione della vita e della proprietà dal fuoco. Non è un sostituto dell'assicurazione. C'è la possibilità di malfunzionamento. Pertanto, testare il dispositivo settimanalmente e sostituirlo ogni 10 anni.
- Controllare il funzionamento del dispositivo dopo ogni cambio di batteria premendo il pulsante di test per almeno 5 secondi.
- Utilizzare solo le batterie specificate nelle istruzioni.
- Con riserva di modifiche tecniche ed errori!

Informazioni importanti sullo smaltimento

Questo dispositivo elettrico non appartiene ai rifiuti domestici.
Per uno smaltimento corretto, contattare i punti di raccolta pubblici della propria comunità.
Per i dettagli sull'ubicazione di tale punto di raccolta ed eventuali limitazioni di quantità per giorno / mese / anno, fare riferimento alle informazioni del rispettivo comune.

Dichiarazione di conformità

PEARL.GmbH dichiara che il prodotto ZX-2961-675 in conformità con la direttiva sulle apparecchiature radio 2014/53 / UE, il regolamento sui prodotti da costruzione (UE) n. 305/2011, la direttiva RoHS 2011/65 / UE e la direttiva EMC 2014/30 / UE si trova.



Gestione della qualità
Ing. Dipl. (FH) Andreas Kurtasz

È possibile trovare la dichiarazione di conformità dettagliata su www.pearl.de/support. Immettere il numero dell'articolo ZX-2961 nel campo di ricerca.

Informazioni e risposte alle domande frequenti (FAQ) su molti dei nostri prodotti, nonché eventuali manuali aggiornati, sono disponibili sul sito Web:

www.visor-tech.de

Immettere il numero dell'articolo o il nome dell'articolo nel campo di ricerca.



1008

DoP: 2019RWM-200.app

PEARL.GmbH | PEARL-Str. 1 - 3 | D-79426 Buggingen
1008 - CPR - MC 69261888 0001

EN 14604: 2005 / AC: 2008
Dispositivo di allarme fumo
RWM-200.app