

Sehr geehrte Kundin, sehr geehrter Kunde,

vielen Dank für den Kauf dieses Mini-Rauchwarnmelders. Bitte lesen Sie diese Bedienungsanleitung aufmerksam durch und beachten Sie die aufgeführten Hinweise und Tipps, damit Sie Ihren neuen Mini-Rauchwarnmelder optimal einsetzen können.

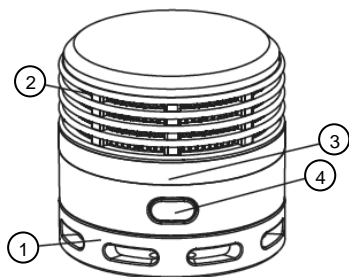
Lieferumfang

- Mini-Rauchwarnmelder inkl. 10-Jahres-Batterie
- Montage-Material (2 Schrauben, 2 Dübel)
- Bedienungsanleitung

Technische Daten

10-Jahres Lithium VARTA Batterie (fest verbaut)	1.500 mAh
Lautstärke	85 dB (in 3 m)
Geprüft nach	DIN EN14604
Test-Taste zur Funktionsprüfung	✓
Pause-Funktion	9 min stummschalten
Maße (Ø x H)	45 x 43 mm
Gewicht	52 g

Produktdetails



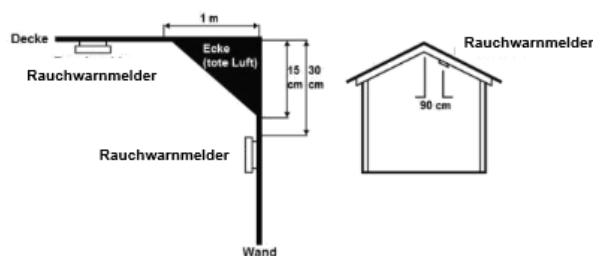
- | | |
|----------------|--------------|
| 1 Rückseite | 3 LED |
| 2 Raucheinlass | 4 Test-Taste |



Wahl des Montageorts

Das Gerät arbeitet eigenständig. Verbinden Sie es nicht mit anderen Rauchwarnmeldern!

- Installieren Sie für maximalen Schutz an der Decke jedes Zimmers ein Gerät, außer in Küchen, Badezimmern und Garagen, da Dampf und Abgase Fehlalarme auslösen können.

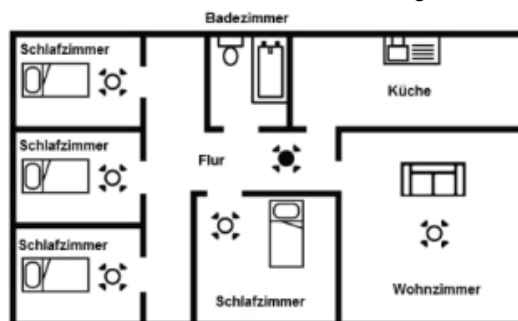
- Bringen Sie das Gerät entlang der Luftzirkulation der Fluchtwege in einem Abstand von max. 7,5 m zueinander an. Jedes Gerät darf max. 7,5 m Abstand zur am weitesten entfernten Wand und der Tür eines Raumes, der eine potentielle Brandgefahr darstellt (z.B. Küche), haben.
- Bringen Sie das Gerät in der Mitte eines Raums oder Flures an. Sollte es notwendig sein, das Gerät an der Wand statt der Decke anzubringen, halten Sie 15 – 30 cm Abstand zur Decke und Türrahmen.
- Bringen Sie das Gerät bei schrägen, spitzen oder giebligen Decken 90 cm unterhalb des höchsten Punktes an. Die „tote Luft“ an der Spitze der Decke könnte Rauch vom Gerät fernhalten. Totluftzonen sind Bereiche, in denen die Luft nicht zirkuliert.



-  maximaler Schutz
-  minimaler Schutz

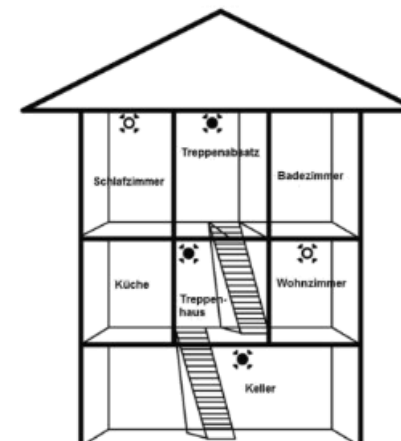
Einstöckige Wohnung

Installieren Sie das Gerät für minimalen Schutz im Flur zwischen den Wohnbereichen (inkl. Küche) und den Schlafbereichen. Positionieren Sie ihn so nah wie möglich am Wohnbereich, aber nicht mehr als 3 m vom Schlafbereich entfernt. Stellen Sie sicher, dass ein Alarm in den Schlafbereichen gehört wird.



Mehrstöckige Wohnung

Installieren Sie für minimalen Schutz ein Gerät am Fuß jeder Treppe (inkl. Keller, außer Kriechkeller und nicht ausgebaute Dachböden).



Ungeeignete Montageorte

- Bringen Sie das Gerät nicht an Orten an, an denen die Temperatur unter 0°C fallen oder über 40°C steigen kann.
- Vermeiden Sie Orte, an denen eine Luftfeuchtigkeit von über 90% herrscht, z.B. Badezimmer, Duschräume oder Küchen.
- Bringen Sie das Gerät nicht in der Nähe von Deko-Objekten, Türen, Beleuchtungskörpern, Fensterleisten oder anderen Objekten an, die den ungehinderten Fluss von Rauch oder Hitze zum Gerät behindern könnten.
- Bringen Sie das Gerät nicht an mit Dunst gefüllten Orten wie z.B. Garagen an. Die Abgase können einen Fehlalarm auslösen.
- Bringen Sie das Gerät nicht in der Nähe von oder über Heizungen oder Wandlüfter oder anderen Geräten an, die den ungehinderten Fluss von Rauch und Hitze zum Gerät behindern können.
- Bringen Sie das Gerät nicht in staubigen oder schmutzigen Räumen, wie z.B. Werkstätten an. Die Schmutzpartikel in der Luft können Fehlalarme verursachen.
- Halten Sie 1,5 m Abstand zu Leuchtstofflampen (Fluoreszenzleuchten). Die elektrischen Geräusche und das Flackern können zu Fehlalarmen führen.
- Bringen Sie das Gerät nicht in insektenreichen Orten an. Kleine Insekten können die Leistung des Geräts beeinträchtigen.



Installation



HINWEISE:

Lesen Sie vor der Installation die Bedienungsanleitung und führen Sie einen Funktionstest durch (siehe Kapitel **Funktionstest**). Falls Sie über keine Erfahrung mit Montagearbeiten verfügen, lassen Sie die Montage von Fachpersonal vornehmen.

1. Drehen Sie die Montageplatte gegen den Uhrzeigersinn und nehmen Sie sie ab.
2. Entnehmen Sie den Sicherheitsstift von der Montageplatte.

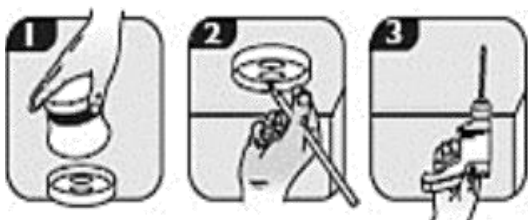


3. Ziehen Sie mit einem Bleistift eine 50 mm lange Linie (horizontal oder vertikal) in dem Bereich, an dem Sie das Gerät anbringen möchten.
4. Legen Sie die Montageplatte so an, dass die Schraublöcher auf der Linie liegen. Markieren Sie diese Punkte.
5. Bohren Sie an den markierten Punkten Löcher.



ACHTUNG!

Achten Sie darauf, dass an der gewählten Bohrstelle keine Leitungen oder Rohre verlaufen. Dies kann zu Verletzungen oder Umgebungsschäden führen!



6. Setzen Sie die Dübel in die Bohrlöcher. Legen Sie die Montageplatte an und schrauben Sie sie fest. Überdrehen Sie die Schrauben nicht.



HINWEIS:

Bitte beachten Sie, dass das mitgelieferte Montagematerial für den gewünschten Anbringungsort möglicherweise nicht geeignet ist. Passendes Montagematerial erhalten Sie im Baumarkt.

7. Setzen Sie das Gerät passend an und drehen Sie den Rauchwarnmelder im Uhrzeigersinn auf die Montageplatte. Die Haken des Geräts müssen in der Montageplatte einrasten.
8. Testen Sie die Funktion mit der Test-Taste (siehe Kapitel **Funktionstest**).

Funktionstest

Testen Sie das Gerät einmal pro Woche auf seine Funktionstüchtigkeit. Testen Sie ihn auf nach Reisen oder längerer Abwesenheit.



ACHTUNG!

Führen Sie den Funktionstest nur über die Test-Taste aus. Halten Sie keine offene Flamme an das Gerät.

1. Halten Sie eine Armlänge Abstand zum Gerät. Der Alarm ist laut und kann Ihr Gehör schädigen.
2. Drücken Sie die Test-Taste. Der Alarm erklingt (3 Signaltöne ~ Pause ~ 3 Signaltöne ~ Pause...), die LED blinkt.



HINWEIS:

Sollte das Gerät den Funktionstest nicht bestehen, dürfen Sie es nicht verwenden.



ACHTUNG!

Wenden Sie sich bei nicht ordnungsgemäßer Funktion des Geräts an den Hersteller.

Alarm ausschalten

Halten Sie während eines Fehlalarms die Test-Taste 3 Sekunden lang gedrückt, um den aktiven Alarm auszuschalten und für 9 Minuten in den Stille-Modus zu wechseln. Die LED blinkt alle 10 Sekunden. Sollte der Alarm sich nicht ausschalten lassen oder nach 9 Minuten erneut erklingen, handelt es sich nicht um einen Fehlalarm!

Wenn sich in den 9 Minuten des Stille-Modus die Rauchdichte erhöht, blinkt die LED und der Alarm wird erneut aktiviert. Es ertönen 4 Alarmtöne und die LED blinkt. Im Stille-Modus können Sie weiterhin die Test-Taste betätigen.



ACHTUNG!

Gehen Sie im Zweifelsfall immer davon aus, dass der Alarm von einem Feuer ausgelöst wurde.

Verhalten bei Fehlalarm

1. Drücken Sie die Test-Taste, um für 9 Minuten in den Stille-Modus zu wechseln (siehe Kapitel **Alarm ausschalten**).
2. Bringen Sie Ihre Mitmenschen an einen sicheren Ort und prüfen Sie die Umgebung auf Rauch- und Dunstquellen.
3. Wählen Sie bei häufigen Fehlalarmen einen anderen Montageort. Beachten Sie die Hinweise zur Wahl des Montageorts bzw. zu ungeeigneten Montageorten.

Reinigung und Wartung

- Testen Sie das Gerät einmal pro Woche auf seine Funktionstüchtigkeit.
- Reinigen Sie das Gerät einmal pro Monat. Setzen Sie einen Bürstenaufsatz auf Ihren Staubsauger auf. Saugen Sie dann vorsichtig den Staub vom Gerät ab.
- Verwenden Sie niemals Wasser, Reinigungs- oder Lösungsmittel.
- Ersetzen Sie das Gerät, wenn Sie vorhandene Staub-, Schmutz- oder Rußreste nicht entfernen können.
- Ersetzen Sie das Gerät unverzüglich, wenn im 43-Sekunden-Takt kontinuierlich kurze Signaltöne erklingen. Die Batterie ist leer.

Batteriewarnung

Wenn der Ladestand der Batterie zu niedrig ist, erklingt ein Signalton im 32-Sekunden-Takt. Dieser Warnzustand hält mindestens 30 Tage an. Ersetzen Sie unverzüglich das Gerät.



ACHTUNG!

Im Falle, dass der Rauchwarnmelder alle 43 Sekunden einen Piepston abgibt, signalisiert das Gerät, dass eine Batteriestörung vorliegt, z.B. aufgrund eines niedrigen Ladestandes. Bitte tauschen Sie den Rauchwarnmelder sofort aus.



ACHTUNG!

Im Falle, dass der Rauchwarnmelder alle 43 Sekunden kontinuierlich piepst, signalisiert das Gerät, dass eine Batteriestörung vorliegt, z.B. aufgrund eines niedrigen Ladestandes. Bitte tauschen Sie den Rauchwarnmelder sofort aus.



Signale und Bedeutung

Signal	Bedeutung
schneller Signalton alle 43 s	niedriger Batteriestand
LED blinkt schnell, 4 sich wiederholende lange Signaltöne	aktiver Alarm
LED blinkt alle 344 Sekunden	Normalzustand
LED blinkt alle 10 Sekunden	aktiver Alarm wurde ausgeschaltet (Stille-Modus)
LED blinkt, danach ertönen sich wiederholende 4 lange Signaltöne	Alarm wurde während des Stille-Modus durch eine erhöhte Rauchdichte ausgelöst
4 Signaltöne, LED blinkt	Test-Alarm
Signalton	Bei Fehlalarm liegt ein Batteriefehler vor. Tauschen Sie das Gerät sofort aus.

Verhalten im Brandfall

1. Geraten Sie nicht in Panik. Bleiben Sie ruhig.
2. Verlassen Sie das Gebäude so schnell wie möglich. Bevor Sie eine Tür öffnen, fühlen Sie, ob sie heiß ist. Falls nötig, nutzen Sie einen anderen Ausgang. Kriechen Sie über den Boden, um unterhalb von gefährlichem Rauch und Gasen zu bleiben. Bleiben Sie nicht stehen, um Gegenstände mitzunehmen. Atmen Sie ggf. durch ein feuchtes Tuch oder halten Sie den Atem an.
3. Versammeln Sie sich an einem zuvor bestimmten Treffpunkt.
4. Rufen Sie die Feuerwehr von außerhalb des Gebäudes an.
5. Gehen Sie nicht zurück in das brennende Gebäude.
6. Diese Leitlinien helfen Ihnen im Brandfall. Um die Möglichkeit eines Feuers zu verringern, befolgen Sie die Brandschutzvorschriften und vermeiden Sie gefährliche Situationen.

Sicherheitshinweise

- Diese Bedienungsanleitung dient dazu, Sie mit der Funktionsweise dieses Produktes vertraut zu machen. Bewahren Sie diese Anleitung daher gut auf, damit Sie jederzeit darauf zugreifen können.
- Ein Umbauen oder Verändern des Produktes beeinträchtigt die Produktsicherheit. Achtung Verletzungsgefahr!

- Alle Änderungen und Reparaturen an dem Gerät oder Zubehör dürfen nur durch den Hersteller oder von durch ihn ausdrücklich hierfür autorisierte Personen durchgeführt werden.
- Öffnen Sie das Produkt niemals eigenmächtig, bis auf die Montagevorrichtung. Führen Sie Reparaturen nie selbst aus!
- Behandeln Sie das Produkt sorgfältig. Es kann durch Stöße, Schläge oder Fall aus bereits geringer Höhe beschädigt werden.
- Halten Sie das Produkt fern von Feuchtigkeit und extremer Hitze.
- Tauchen Sie das Produkt niemals in Wasser oder andere Flüssigkeiten.
- Hohe oder niedrige Temperaturen sowie hohe Luftfeuchtigkeit können die Lebensdauer der Batterie reduzieren.
- Das Gerät kann nur korrekt arbeiten, wenn es korrekt installiert und instandgehalten ist!
- Das Gerät entdeckt kein Gas, Hitze oder Flammen!
- Holen Sie bei nicht ordnungsgemäßer Funktion des Geräts den Rat des Herstellers ein.
- Prüfen Sie wöchentlich die Funktion Ihres Geräts mit der Alarm-Taste.
- Lassen Sie das Gerät von einem qualifizierten Fachmann anbringen. Beachten Sie alle örtlichen und nationalen Elektrik- und Gebäudevorschriften.
- Dieses Gerät ist nicht als Primär-Sicherheit für Gebäude gedacht, die ein komplettes Feuerschutz-System benötigen, z.B. Hotels, Wohnheime, Krankenhäuser, Kindergärten und Wohngemeinschaften. Das Gerät kann allerdings als zusätzlicher Schutz einzelner Räume der Anlage dienen.
- Bringen Sie in jedem Raum und auf jeder Etage ein Gerät an. Es kann vorkommen, dass der Rauch das Gerät nicht erreichen kann, z.B. wenn das Feuer an einem abgelegenen Ort im Haus, auf einer anderen Etage, im Kamin, in der Wand, auf dem Dach oder auf der anderen Seite einer geschlossenen Tür ausbricht. Der Rauchwarnmelder kann erst einen Alarm auslösen, wenn der Rauch ihn direkt erreicht.
- Es kann vorkommen, dass nicht alle Mitglieder eines Haushalts den Alarm des Geräts wahrnehmen. Der Alarm ist laut, um auf die potentielle Gefahr aufmerksam zu machen. Folgende Umstände können dazu führen, dass er trotzdem nicht gehört wird: laute Geräusche inner- oder außerhalb des Zimmers, tiefe Schläfer, Alkoholkonsum, Drogenkonsum, Einnahme von Medikamenten, verminderte Hörfähigkeiten. Installieren Sie in den Räumen der betroffenen Personen Rauchwarnmelder, die einen Alarm durch Licht und/oder Vibration signalisieren.
- Es kann vorkommen, dass der Rauch von Feuern auf anderen Etagen das Gerät nicht erreicht und daher auch kein Alarm ausgelöst wird. Unter Umständen bleibt Ihnen, wenn der Rauch das Gerät erreicht hat, nicht mehr genug Zeit zu einer sicheren Flucht.
- Es kann vorkommen, dass der Rauch eines Feuers das Gerät nicht erreicht, bevor es bereits zu Sachschäden, Verletzungen oder Todesfällen gekommen ist. Dazu gehören Feuer, die durch Rauchen im Bett, zündelnde Kinder, Explosionen oder Brandstiftung verursacht wurden.
- Dieses Gerät ist nicht feuerfest und bietet keinen Feuerschutz, der Leben oder Eigentum beschützt.
- Be- oder Übermalen Sie das Gerät nicht.
- Die Lebenszeit der Batterie beträgt 10 Jahre ab Kaufdatum.
- Machen Sie alle Bewohner mit dem Alarm des Gerätes vertraut. Planen Sie zwei Fluchtwege aus jedem Raum. Üben Sie die Flucht.
- Ersetzen Sie bei niedrigem Batteriestand unverzüglich das Gerät.
- Dieses Gerät ist nicht zur Verbindung mit anderen Rauchwarnmeldern gedacht.
- Rauchen Sie nicht im Bett.
- Halten Sie Kinder fern von Streichhölzern und Feuerzeugen.
- Bewahren Sie entflammbare Materialien sicher verstaut und nie in der Nähe von offenem Feuer und Funken auf.
- Warten Sie Ihre Kleinlöschgeräte (7.B. Feuerlöscher) und lehren Sie alle Mitglieder des Haushalts den richtigen Umgang mit ihnen.



- Planen Sie einen Fluchtweg für den Brandfall und sorgen Sie dafür, dass er allen Mitgliedern Ihres Haushalts bekannt ist. Halten Sie den Fluchtweg frei von Hindernissen.
- Technische Änderungen und Irrtümer vorbehalten!

Wichtige Hinweise zur Entsorgung

Dieses Elektrogerät gehört **nicht** in den Hausmüll. Für die fachgerechte Entsorgung wenden Sie sich bitte an die öffentlichen Sammelstellen in Ihrer Gemeinde. Einzelheiten zum Standort einer solchen Sammelstelle und über ggf. vorhandene Mengenbeschränkungen pro Tag/Monat/Jahr entnehmen Sie bitte den Informationen der jeweiligen Gemeinde.

Konformitätserklärung

Hiermit erklärt PEARL.GmbH, dass sich das Produkt ZX-2964-675 in Übereinstimmung mit der Bauprodukte-Verordnung (EU) Nr. 305/2011, der RoHS-Richtlinie 2011/65/EU und der EMV-Richtlinie 2014/30/EU befindet.

Kurtasz, A.


Qualitätsmanagement
Dipl. Ing. (FH) Andreas Kurtasz

Die ausführliche Konformitätserklärung finden Sie unter www.pearl.de/support. Geben Sie dort im Suchfeld die Artikelnummer ZX-2964 ein.

Informationen und Antworten auf häufige Fragen (FAQs) zu vielen unserer Produkte sowie ggfs. aktualisierte Handbücher finden Sie auf der Internetseite:

www.visor-tech.de

Geben Sie dort im Suchfeld die Artikelnummer oder den Artikelnamen ein.

 19 0086 DoP:2019RWM-480.mini
PEARL-GmbH PEARL-Straße 1 – 3 D-79426 Buggingen 0086-CPR-550646
EN 14604:2005/AC:2008 Rauchwarnmelder RWM-480.mini ZX-2964-675

