

In-Ear-Stereo-Headset IHS-625.app

mit Bluetooth 5, App und Ladebox für bis zu 18 Std. Spielzeit

Bedienungsanleitung




ELESION®

Inhaltsverzeichnis

Ihr neues Stereo-Headset	4
Lieferumfang.....	4
Wichtige Hinweise zu Beginn	5
Sicherheitshinweise.....	5
Wichtige Hinweise zu den integrierten Akkus	5
Wichtige Hinweise zur Entsorgung	6
Konformitätserklärung	6
Produktdetails	7
Inbetriebnahme	8
Ladebox aufladen	8
Ohrhörer aufladen	8
Ohrhörer mit Mobilgerät koppeln	8
Steuerung.....	9
App installieren.....	10
Stereo-Headset mit App verbinden.....	10
Steuerseite des Stereo-Headsets	11
Geräte-Einstellungen.....	12
Datenschutz	13
Technische Daten	13
Für Ihre Notizen	14

Informationen und Antworten auf häufige Fragen (FAQs) zu vielen unserer Produkte sowie ggfs. aktualisierte Handbücher finden Sie auf der Internetseite:

www.auvisio.de

Geben Sie dort im Suchfeld die Artikelnummer oder den Artikelnamen ein.

Ihr neues Stereo-Headset

Sehr geehrte Kundin, sehr geehrter Kunde,

vielen Dank für den Kauf dieses kabellosen Stereo-Headsets. Telefonieren Sie bequem freihändig, hören Sie Ihre Lieblings-Musik und verwenden Sie auf Wunsch per Tastendruck sogar Ihren Sprachassistenten Google Assistant oder Siri von Apple.

Bitte lesen Sie diese Bedienungsanleitung und befolgen Sie die aufgeführten Hinweise und Tipps, damit Sie Ihr neues Stereo-Headset optimal einsetzen können.

Lieferumfang

- 2 Ohrhörer
- Ladebox
- 3 Paar Silikon-Tips (je 1x Größe S, M und L)
- USB-Ladekabel
- Bedienungsanleitung

Optionales Zubehör

- USB-Netzteil (z.B. SD-2201)

Empfohlene App:

Für die Steuerung per Mobilgerät benötigen Sie eine App, die eine Verbindung zwischen dem Stereo-Headset und Ihrem Mobilgerät herstellen kann. Ihr Headset ist kompatibel zu den Apps **ELESION** sowie **Tuya Smart** und **Smart Life**. Wir empfehlen für die Steuerung die kostenlose App **ELESION**.



ELESION:

Scannen Sie einfach den QR-Code, um eine Übersicht weiterer ELESION-Produkte aufzurufen.

Wichtige Hinweise zu Beginn

Sicherheitshinweise

- Diese Bedienungsanleitung dient dazu, Sie mit der Funktionsweise dieses Produktes vertraut zu machen. Bewahren Sie diese Anleitung daher gut auf, damit Sie jederzeit darauf zugreifen können. Geben Sie sie an Nachbenutzer weiter.
- Bitte beachten Sie beim Gebrauch die Sicherheitshinweise.
- Ein Umbauen oder Verändern des Produktes beeinträchtigt die Produktsicherheit. Achtung Verletzungsgefahr!
- Alle Änderungen und Reparaturen am Produkt oder seinem Zubehör dürfen nur durch den Hersteller oder von durch ihn ausdrücklich hierfür autorisierte Personen durchgeführt werden.
- Öffnen Sie das Produkt nie eigenmächtig. Führen Sie Reparaturen nie selbst aus!
- Behandeln Sie das Produkt sorgfältig. Es kann durch Stöße, Schläge oder Fall aus bereits geringer Höhe beschädigt werden.
- Halten Sie das Produkt fern von Feuchtigkeit und extremer Hitze.
- Tauchen Sie das Produkt niemals in Wasser oder andere Flüssigkeiten.
- Berühren Sie das Produkt nicht mit nassen oder feuchten Händen.
- Überprüfen Sie das Produkt vor der Inbetriebnahme auf Beschädigungen. Verwenden Sie es nicht, wenn es sichtbare Schäden aufweist.
- Benutzen Sie das Produkt niemals nach einer Fehlfunktion, z.B. wenn es ins Wasser oder heruntergefallen ist oder auf eine andere Weise beschädigt wurde.
- Achten Sie beim Betrieb an einer Steckdose darauf, dass das Produkt an einer Steckdose betrieben wird, die leicht zugänglich ist, damit Sie das Produkt im Notfall schnell vom Netz trennen können.
- Ziehen Sie den Netzstecker des Produktes nie mit nassen Händen aus der Steckdose.
- Wenn Sie den Stecker aus der Steckdose herausziehen wollen, ziehen Sie immer direkt am Stecker. Ziehen Sie niemals am Kabel, es könnte beschädigt werden. Transportieren Sie das Gerät zudem niemals am Kabel.
- Achten Sie darauf, dass das Stromkabel nicht geknickt, eingeklemmt, überfahren wird oder mit Hitzequellen oder scharfen Kanten in Berührung kommt. Es darf außerdem nicht zur Stolperfalle werden.
- Ziehen Sie nach jedem Gebrauch oder bei Störungen während des Betriebs den Netzstecker des Geräts.
- Technische Änderungen und Irrtümer vorbehalten.

Wichtige Hinweise zu den integrierten Akkus

- Akkus gehören nicht in die Hände von Kindern.
- Erhitzen Sie die Akkus nicht über 60 °C und werfen Sie ihn nicht in Feuer: Feuer-, Explosions- und Brandgefahr!
- Schließen Sie die Akkus nicht kurz.
- Versuchen Sie nicht, Akkus zu öffnen.
- Bleiben Sie beim Laden des Akkus in der Nähe und kontrollieren Sie regelmäßig dessen Temperatur.
- Setzen Sie die Akkus keinen mechanischen Belastungen aus. Vermeiden Sie das Herunterfallen, Schlagen, Verbiegen oder Schneiden der Akkus.

- Brechen Sie den Ladevorgang bei starker Überhitzung sofort ab. Ein Akku, der sich beim Aufladen stark erhitzt oder verformt, ist defekt und darf nicht weiterverwendet werden.
- Achten Sie beim Aufladen der Akkus unbedingt auf die richtige Polarität des Ladesteckers. Bei falschem Ladestecker-Anschluss, ungeeignetem Ladegerät oder vertauschter Polarität besteht Kurzschluss- und Explosionsgefahr!
- Entladen Sie die Akkus nie vollständig, dies verkürzt ihre Lebenszeit.
- Sollen die Akkus längere Zeit aufbewahrt werden, empfiehlt sich eine Restkapazität von ca. 30 % des Ladevolumens.
- Vermeiden Sie am Lagerort direkte Sonneneinstrahlung. Die ideale Temperatur beträgt 10 – 20 °C.

Wichtige Hinweise zur Entsorgung

Dieses Elektrogerät gehört **nicht** in den Hausmüll. Für die fachgerechte Entsorgung wenden Sie sich bitte an die öffentlichen Sammelstellen in Ihrer Gemeinde. Einzelheiten zum Standort einer solchen Sammelstelle und über ggf. vorhandene Mengenbeschränkungen pro Tag / Monat / Jahr entnehmen Sie bitte den Informationen der jeweiligen Gemeinde.



Konformitätserklärung

Hiermit erklärt PEARL GmbH, dass sich das Produkt ZX-3182-675 in Übereinstimmung mit der Funkanlagen-Richtlinie 2014/53/EU, der RoHS-Richtlinie 2011/65/EU + (EU)2015/863, der EMV-Richtlinie 2014/30/EU und der Niederspannungsrichtlinie 2014/35/EU befindet.

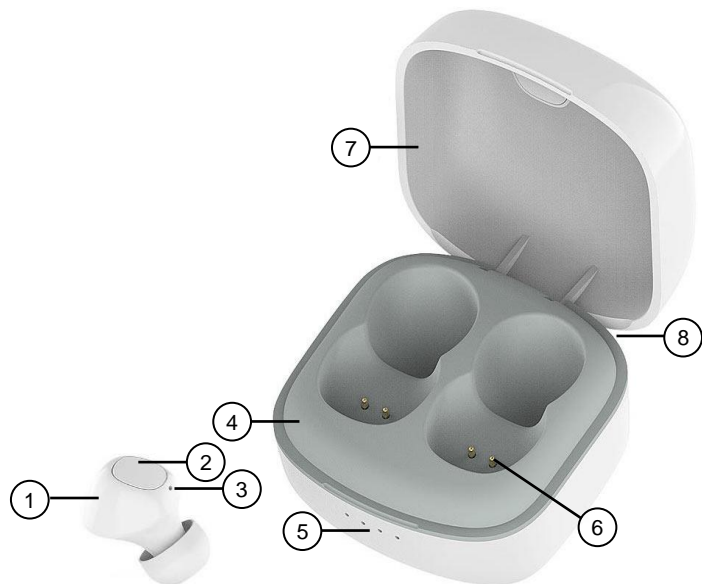
Kurtasz, A.

Qualitätsmanagement
Dipl. Ing. (FH) Andreas Kurtasz

Die ausführliche Konformitätserklärung finden Sie unter www.pearl.de/support. Geben Sie dort im Suchfeld die Artikelnummer ZX-3182 ein.



Produktdetails



- | | |
|-------------------------|--------------------------------------|
| 1. Ohrhörer | 5. Ladestand-LEDs |
| 2. Multifunktions-Taste | 6. Ohrhörer-Ladeanschluss |
| 3. Status-LED | 7. Deckel |
| 4. Ladebox | 8. Ladebox-Ladeanschluss (Rückseite) |

Inbetriebnahme

Ladebox aufladen



HINWEIS:

Laden Sie Ladebox und Headset vor der ersten Verwendung vollständig auf.

Schließen Sie die Ladebox mit dem mitgelieferten USB-Ladekabel an ein geeignetes USB-Netzteil an und stecken Sie das in eine geeignete Steckdose. Während des Ladevorgangs blinken die Ladestand-LEDs an der Ladebox und signalisieren den aktuellen Ladestand:

- LED 1 blinkt: Ladestand unter 25 %
- LED 1 leuchtet, LED 2 blinkt: Ladestand zwischen 25 und 50 %
- LED 1 und 2 leuchtet, LED 3 blinkt: Ladestand zwischen 50 und 75 %
- LED 1, 2 und 3 leuchtet, LED 4 blinkt: Ladestand zwischen 75 und 100 %
- Alle LEDs leuchte: Ladestand 100 %

Ziehen Sie das Netzteil aus der Steckdose heraus und trennen Sie das USB-Ladekabel von der Ladebox, sobald die Ladebox vollständig aufgeladen ist.

Ohrhörer aufladen

Setzen Sie die Ohrhörer mit der Multifunktions-Taste über den Ohrhörer-Ladeanschluss liegend in die Ladebox ein. Die Ohrhörer schalten sich automatisch aus und werden sofort geladen.



HINWEIS:

Die Ohrhörer können in der Ladebox eingelegt gleichzeitig mit der Ladebox aufgeladen werden.

Die Ladebox ist zudem ideal zum Aufbewahren und Transport des Headsets geeignet.

Ohrhörer mit Mobilgerät koppeln

Die Ohrhörer schalten sich nach dem Entnehmen aus der Ladebox selbstständig ein und koppeln sich miteinander. Zum Koppeln mit Ihrem Smartphone oder Tablet-PC aktivieren Sie Bluetooth auf Ihrem Mobilgerät und tippen Sie nach der Gerätesuche auf die Gerätebezeichnung **ZX-3182**. Das Headset wird nun gekoppelt und ist innerhalb weniger Sekunden einsatzbereit.



HINWEIS:

Das Koppeln mit Ihrem Mobilgerät muss nur einmalig erfolgen. Nach dem erstmaligen Koppeln verbindet sich das Headset nach der Entnahme aus der Ladebox automatisch mit Ihrem Mobilgerät, sobald sich dieses mit aktiviertem Bluetooth in Reichweite befindet.

Steuerung

Die Ohrhörer haben auf der Innenseite nahe der Ladekontakte eine Markierung für das rechte (r) und linke (l) Ohr. Zum Steuern von Anrufen, Musik und Lautstärke und Sprachassistent gehen Sie wie folgt vor:

- Um die Musikwiedergabe zu starten oder einen Anruf anzunehmen, tippen Sie 2x auf die Multifunktions-Taste eines der Ohrhörer.
- Um die Musikwiedergabe zu stoppen/pausieren, tippen Sie 1x auf die Multifunktions-Taste eines der Ohrhörer.
- Um einen Anruf zu beenden, tippen Sie 2x auf die Multifunktions-Taste eines der Ohrhörer.



HINWEIS:

Bei Annahme eines eingehenden Anrufs stoppt die Musikwiedergabe automatisch.

- Um die Lautstärke zu erhöhen, tippen Sie auf die Multifunktions-Taste des rechten Ohrhörers und halten Sie sie angetippt.
- Um die Lautstärke zu verringern, tippen Sie auf die Multifunktions-Taste des linken Ohrhörers und halten Sie sie angetippt.
- Um zum nächsten Titel zu wechseln, tippen Sie 2x auf die Multifunktions-Taste des rechten Ohrhörers.
- Um zum vorherigen Titel zu wechseln, tippen Sie 2x auf die Multifunktions-Taste des linken Ohrhörers.
- Um Ihren Sprachassistenten zu starten, tippen Sie 3x auf die Multifunktions-Taste eines der Ohrhörer.

App installieren

Zur Steuerung per Mobilgerät benötigen Sie eine App, die eine Verbindung zwischen Ihrem Stereo-Headset und Ihrem Mobilgerät herstellen kann. Wir empfehlen hierzu die kostenlose App **ELESION**. Suchen Sie diese im Google Play Store (Android) oder App-Store (iOS) oder scannen Sie den entsprechenden QR-Code. Installieren Sie die App dann auf Ihrem Mobilgerät.

Android

iOS



HINWEIS:

Falls Sie noch nicht über ein ELESION-Konto verfügen, legen Sie sich bitte eines an. Die Registrierung in der App erfolgt per Email-Adresse.

Eine genaue Erklärung des Registrierungs-Vorgangs sowie eine allgemeine Übersicht der App finden Sie online unter www.pearl.de/support. Geben Sie dort im Suchfeld einfach die Artikelnummer ZX-3182 ein.



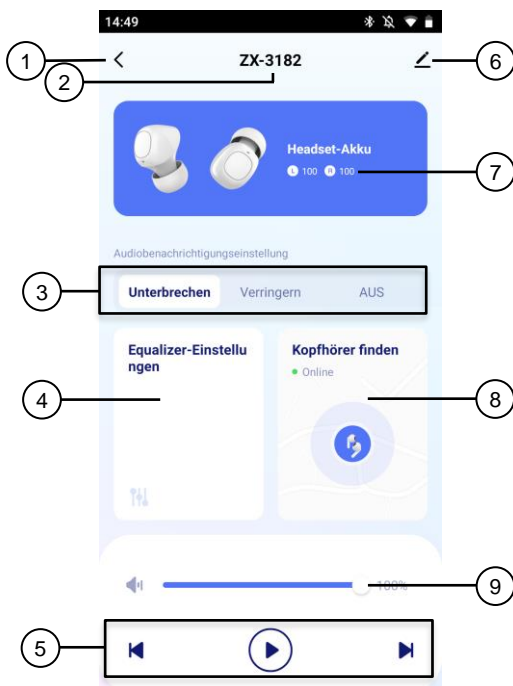
www.pearl.de/support

Stereo-Headset mit App verbinden

1. Aktivieren Sie Bluetooth und die Ortungs-Funktion auf Ihrem Mobilgeräte. Die Ortungs-Funktion wird nur zum Verbinden benötigt und kann anschließend auf dem Mobilgerät wieder deaktiviert werden.
2. Öffnen Sie die App **ELESION** und melden Sie sich an.
3. Tippen Sie anschließend im **Mein-Zuhause**-Tab auf **Gerät hinzufügen** oder oben rechts auf das Plus-Symbol, während Sie sich in Bluetooth-Reichweite des Headsets befinden. Das Headset wird automatisch zum Koppeln vorgeschlagen.
4. Tippen Sie auf **Hinzufügen**, um den Kopplungsprozess zu starten.
5. Tippen Sie auf **Weiter**, sobald das Headset erfolgreich gekoppelt ist.
6. Tippen Sie auf das Stift-Symbol neben Ihrem Headset und geben Sie den gewünschten Gerätenamen ein. So ist Ihr Headset später eindeutig zuordenbar. Tippen Sie dann im Eingabefenster auf **Speichern**.
7. Tippen Sie oben auf **Fertig**. Das Headset wird Ihrer Geräteliste hinzugefügt. Sie gelangen zur Steuerseite des Geräts.

Steuerseite des Stereo-Headsets

1. Tippen Sie in der Geräteliste (Mein-Zuhause-Tab) auf Ihr Headset. Die Steuerseite wird aufgerufen.
2. Steuern Sie Ihr Headset, indem Sie auf das entsprechende Symbol tippen.



- | | |
|--|------------------------------|
| 1. Zurück | 6. Geräte-Einstellungen |
| 2. Gerätename | 7. Akkustand-Anzeige |
| 3. Audiobenachrichtigungseinstellungen | 8. Kopfhörer-finden-Funktion |
| 4. Equalizer-Einstellungen | 9. Lautstärkeregelung |
| 5. Musiksteuer-Elemente | |

Geräte-Einstellungen

1. Tippen Sie auf der Steuerseite oben rechts auf das Icon für die Geräteeinstellungen.
2. Tippen Sie auf einen Menüpunkt oder die Schaltfläche neben einem Menüpunkt, um die gewünschten Einstellungen vorzunehmen. Es stehen folgende Optionen zur Auswahl:

Menüpunkt	Funktion
Name des Gerätes	Namen, Symbol und Standort anpassen
Information des Geräts	Geräte-ID, MAC-Adresse und Zeitzone
Sofortige Szenen und Automatisierungen	Zeigt alle von Ihnen erstellten Szenarien
Gerät teilen	Zugriff auf Ihr Headset mit anderen App-Nutzern teilen
Gruppe erstellen	Gruppe von Geräten erstellen, die gleichzeitig gesteuert werden sollen
Standortinformationen	Zum Aktivieren/Deaktivieren von Standortinformationen für die Headset-Suche
FAQ & Rückmeldung	FAQs aufrufen und Feedback senden
Zum Startbildschirm hinzufügen	Für direkten Zugriff auf das Headset vom Startbildschirm Ihres Smartphones
Firmware-Update	Informationen zur Firmware-Version, mit Option für automatisches Update
Das Gerät entfernen	Headset aus der App löschen

Datenschutz

Bevor Sie das Gerät an Dritte weitergeben, zur Reparatur schicken oder zurückgeben:

- Entfernen Sie das Gerät aus der App.

Eine Erklärung, weshalb bestimmte Personendaten zur Registrierung bzw. bestimmte Freigaben zur Verwendung benötigt werden, erhalten Sie in der App.

Technische Daten

Stromversorgung Ohrhörer		je 1 LiPo-Akku mit 40 mAh
Stromversorgung Ladebox		LiPo-Akku mit 300 mAh
Stromanschluss Ladebox		USB C (5 Volt DC)
Ladespannung Ladebox		5 Volt DC
Ladestromstärke Ladebox		500 mA
Bluetooth	Version	5
	Reichweite	10 m
	Sendeleistung	max. 6 mW
Schutzart		IP20
Maße Ladebox		44 x 44 x 35 mm
Gesamt-Gewicht		39 g

Kundenservice:

DE: +49(0)7631-360-350

CH: +41(0)848-223-300

FR: +33(0)388-580-202

PEARL GmbH | PEARL-Straße 1-3 | D-79426 Buggingen

© REV2 – 17.11.2022 – JvdH/GW/MF

IHS-625.app

Oreillettes stéréo intra-auriculaires connectées

avec fonction bluetooth 5.0

Mode d'emploi




ELESION®

Table des matières

Votre nouveau micro-casque stéréo	4
Contenu	4
Consignes préalables	5
Consignes de sécurité	5
Consignes importantes sur les batteries	6
Consignes importantes pour le traitement des déchets	6
Déclaration de conformité	7
Description du produit	8
Mise en marche	8
Charger le boîtier	8
Charger les écouteurs	9
Apparier les écouteurs avec un appareil mobile	9
Commandes	9
Installer l'application	10
Connecter le micro-casque avec l'application	10
Page de commandes	11
Réglages de l'appareil	12
Protection des données	12
Caractéristiques techniques	13
Notes	14

Votre nouveau micro-casque stéréo

Chère cliente, cher client,

Nous vous remercions d'avoir choisi ce micro-casque stéréo.

Afin d'utiliser au mieux votre nouveau produit, veuillez lire attentivement ce mode d'emploi et respecter les consignes et astuces suivantes.

Contenu

- 2 oreillettes
- Boîtier de chargement
- 3 paires d'embouts en silicone (1 paire S, 1 paire M, 1 paire L)
- Câble de chargement USB
- Mode d'emploi

Accessoires en option, disponibles séparément sur www.pearl.fr :

- Adaptateur secteur USB

Application recommandée

Pour utiliser le produit avec l'application mobile, vous avez besoin d'une application capable d'établir une connexion entre le micro-casque et votre appareil mobile. Le produit est compatible avec les applications **ELESION**, **Tuya Smart** et **Smart Life**. Nous recommandons l'application gratuite **ELESION**.



ELESION :

Scannez le code QR pour accéder à une vue d'ensemble des autres produits ELESION.

Consignes préalables

Consignes de sécurité

- Ce mode d'emploi vous permet de vous familiariser avec le fonctionnement du produit. Conservez précieusement ce mode d'emploi afin de pouvoir le consulter en cas de besoin. Le cas échéant, transmettez-le avec le produit à l'utilisateur suivant.
- Pour connaître les conditions de garantie, veuillez contacter votre revendeur. Veuillez également tenir compte des conditions générales de vente !
- Veillez à utiliser le produit uniquement comme indiqué dans la notice. Une mauvaise utilisation peut endommager le produit ou son environnement.
- Respectez les consignes de sécurité pendant l'utilisation.
- Le démontage ou la modification du produit affecte sa sécurité. Attention : risque de blessures !
- Toute modification ou réparation de l'appareil ou de ses accessoires doit être effectuée exclusivement par le fabricant ou par un spécialiste dûment autorisé.
- N'ouvrez pas le produit. Ne tentez jamais de réparer vous-même le produit !
- Manipulez le produit avec précaution. Un coup, un choc, ou une chute, même de faible hauteur, peut l'endommager.
- N'exposez le produit ni à l'humidité ni à une chaleur extrême.
- Ne plongez l'appareil ni dans l'eau ni dans un autre liquide.
- Ne touchez jamais l'appareil avec des mains mouillées ou humides.
- Avant chaque utilisation, vérifiez que l'appareil n'est pas endommagé. Ne l'utilisez pas s'il est endommagé.
- N'utilisez pas le produit après un dysfonctionnement, par exemple s'il est tombé dans l'eau ou s'il a été endommagé.
- Veillez à ce que le produit soit alimenté par une prise facilement accessible afin de pouvoir débrancher l'appareil rapidement en cas d'urgence.
- Ne débranchez jamais la fiche avec des mains mouillées.
- Lorsque vous débranchez la fiche de la prise murale, tirez toujours directement sur le connecteur. Ne tirez jamais sur le câble, il pourrait être endommagé. Ne transportez jamais l'appareil en le tenant par le câble.
- Veillez à ne pas plier, écraser ou pincer le câble d'alimentation. Ne l'exposez ni à des sources de chaleur, ni à des objets tranchants. Il ne doit pas devenir un obstacle sur lequel quelqu'un risquerait de trébucher.
- Débranchez la fiche d'alimentation de l'appareil après chaque utilisation, en cas de dysfonctionnement pendant le fonctionnement et avant chaque nettoyage.
- Conservez le produit hors de la portée et de la vue des enfants.
- Cet appareil n'est pas conçu pour être utilisé par des personnes (y compris les enfants) dont les capacités physiques, sensorielles ou mentales sont réduites, ou des personnes dénuées d'expérience ou de connaissance, sauf si elles ont pu bénéficier, par l'intermédiaire d'une personne responsable de leur sécurité, d'une surveillance ou d'instructions préalables concernant l'utilisation de l'appareil.
- En raison des signaux bluetooth, veillez à maintenir une distance de sécurité suffisante entre l'appareil et toute personne pourvue d'un stimulateur cardiaque. En cas de doute ou de questions, adressez-vous au fabricant du stimulateur cardiaque ou à votre médecin.

- N'utilisez pas ce produit à proximité d'appareils médicaux.
- Si vous utilisez l'appareil à un volume élevé, et de façon prolongée, vous risquez une perte d'acuité auditive permanente. Évitez de monter le volume de l'appareil pour couvrir les bruits environnants. Si vos oreilles bourdonnent ou que les conversations vous semblent assourdies, consultez un médecin pour contrôler votre audition.
- Si vous utilisez l'appareil à volume trop faible de façon prolongée, vous risquez une perte d'acuité auditive.
- Aucune garantie ne pourra être appliquée en cas de mauvaise utilisation.
- Le fabricant décline toute responsabilité en cas de dégâts matériels ou dommages (physiques ou moraux) dus à une mauvaise utilisation et/ou au non-respect des consignes de sécurité.
- Sous réserve de modification et d'erreur.

Consignes importantes sur les batteries

- Maintenez les batteries hors de portée des enfants.
- Ne laissez pas les batteries chauffer à plus de 60 °C et ne les jetez pas dans le feu : Risque d'explosion et d'incendie !
- Ne court-circuitez pas les batteries.
- N'essayez jamais d'ouvrir les batteries.
- Restez à proximité de la batterie lors du chargement et contrôlez régulièrement sa température.
- N'exposez pas les batteries à des températures élevées. Évitez de faire tomber, de frapper, de tordre ou de couper les batteries.
- Interrompez immédiatement le processus de chargement en cas de forte surchauffe. Une batterie qui chauffe fortement ou se déforme au cours du chargement est défectueuse. Vous ne devez pas continuer à l'utiliser.
- Respectez la bonne polarité du connecteur pour le chargement des accumulateurs. Un mauvais branchement du connecteur de chargement, un chargeur inadapté ou une polarité inversée créent un risque de court-circuit et d'explosion !
- Veillez à ne jamais décharger complètement les batteries ; cela diminue leur durée de vie.
- Si vous pensez ne pas utiliser la batterie durant une longue période, nous vous recommandons de la laisser chargée à environ 30 % de sa capacité.
- Ne les stockez pas dans un endroit exposé aux rayons directs du soleil. La température idéale du lieu de stockage est comprise entre 10 et 20 °C.

Consignes importantes pour le traitement des déchets

Cet appareil électronique ne doit **PAS** être jeté dans la poubelle de déchets ménagers. Pour l'enlèvement approprié des déchets, veuillez vous adresser aux points de ramassage publics de votre municipalité. Les détails concernant l'emplacement d'un tel point de ramassage et des éventuelles restrictions de quantité existantes par jour/mois/année, ainsi que sur des frais éventuels de collecte, sont disponibles dans votre municipalité.

Déclaration de conformité

La société PEARL GmbH déclare ce produit ZX-3182 conforme aux directives actuelles suivantes du Parlement Européen : 2011/65/UE et 2015/863, relatives à la limitation de l'utilisation de certaines substances dangereuses dans les équipements électriques et électroniques, 2014/30/UE, concernant la compatibilité électromagnétique, 2014/35/UE, concernant la mise à disposition sur le marché du matériel électrique destiné à être employé dans certaines limites de tension, et 2014/53/UE, concernant la mise à disposition sur le marché d'équipements radioélectriques.

Kurtasz, A.

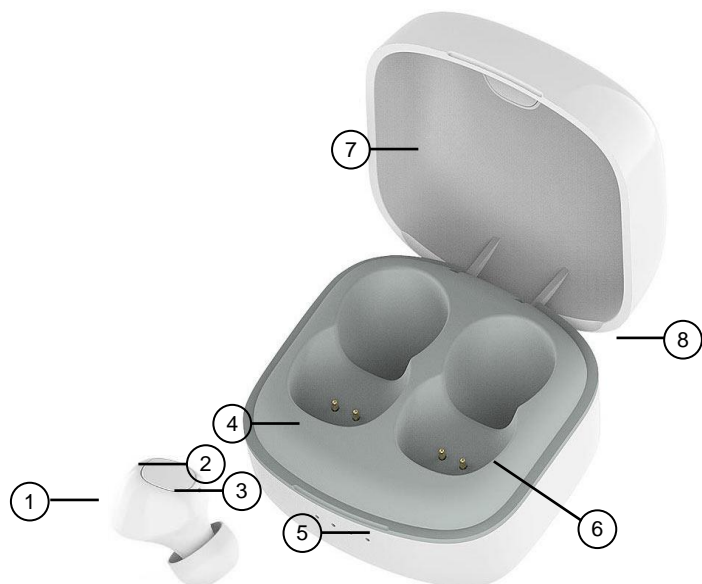
Service Qualité

Dipl. Ing. (FH) Andreas Kurtasz

La déclaration de conformité complète du produit est disponible en téléchargement à l'adresse <https://www.pearl.fr/support/notices> ou sur simple demande par courriel à qualite@pearl.fr.



Description du produit



- | | |
|--------------------------|--|
| 1. Écouteurs | 5. LED d'état de chargement |
| 2. Touche Multifonction | 6. Port des écouteurs |
| 3. LED de statut | 7. Couvercle |
| 4. Boîtier de chargement | 8. Port de chargement du boîtier (arrière) |

Mise en marche

Charger le boîtier



NOTE :

Avant la toute première utilisation, chargez complètement le micro-casque.

À l'aide du câble de chargement USB fourni, branchez le boîtier de chargement à un adaptateur secteur USB approprié. Puis, branchez ce dernier sur une prise électrique appropriée. Pendant le chargement, les LED d'état du boîtier clignotent, et indiquent l'état de chargement actuel :

- La LED 1 clignote : État de chargement inférieur à 25 %
- La LED 1 brille, la LED 2 clignote : État de chargement entre 25 et 50 %
- Les LED 1 et 2 brillent, la LED 3 clignote : État de chargement entre 50 et 75 %
- Les LED 1, 2 et 3 brillent, la LED 4 clignote : État de chargement entre 75 et 100 %
- Toutes les LED brillent : Chargement à 100 %

Dès que le boîtier est complètement chargé, débranchez l'adaptateur secteur de la prise de courant, puis débranchez le câble de chargement USB du boîtier.

Charger les écouteurs

Insérez les écouteurs dans le boîtier de chargement. Placez le bouton Multifonction bien à plat sur le port de chargement des écouteurs. Les écouteurs s'éteignent automatiquement et se chargent immédiatement.



NOTE :

Les écouteurs peuvent être insérés dans le boîtier et rechargés en même temps que le boîtier de charge.

Le boîtier de chargement vous permet de ranger et de transporter les écouteurs.

Apparier les écouteurs avec un appareil mobile

Les écouteurs s'allument et se connectent automatiquement dès qu'ils sont sortis du boîtier de chargement. Pour appairer les écouteurs avec votre appareil mobile, commencez par activer le bluetooth de votre appareil mobile. Une fois la recherche effectuée, appuyez sur le nom des écouteurs, **ZX-3182**. Le micro-casque est alors apparié et prêt à l'emploi en quelques secondes.



NOTE :

L'appariement avec votre appareil mobile ne doit être effectué qu'une seule fois.

Par la suite, le micro-casque se connecte automatiquement avec votre appareil mobile à l'allumage, pour autant que les appareils soient à portée l'une de l'autre et que le bluetooth soit actif.

Commandes

Les écouteurs ont un marquage sur la face intérieure, près des contacts de chargement : (r) pour l'oreille droite et (l) pour l'oreille gauche. Pour contrôler les appels, la musique, le volume et l'assistant vocal, procédez comme suit :

- Pour démarrer la lecture de la musique ou répondre à un appel, appuyez 2x sur le bouton Multifonction de l'un des écouteurs.
- Pour arrêter/mettre en pause la lecture audio, appuyez 1x sur le bouton Multifonction de l'un des écouteurs.
- Pour mettre fin à un appel, appuyez 2x sur le bouton Multifonction de l'un des écouteurs.



NOTE :

En cas de réponse à un appel entrant, la lecture de la musique s'arrête automatiquement.

- Pour augmenter le volume, maintenez enfoncé le bouton Multifonction de l'écouteur droit.
- Pour diminuer le volume, maintenez enfoncé le bouton Multifonction de l'écouteur gauche.
- Pour passer au titre suivant, appuyez 2x sur le bouton Multifonction de l'écouteur droit.
- Pour revenir au titre précédent, appuyez 2x sur le bouton Multifonction de l'écouteur gauche.
- Pour lancer votre assistant vocal, appuyez 3 fois sur le bouton Multifonction de l'un des écouteurs.

Installer l'application

Pour utiliser le produit avec l'application mobile, vous avez besoin d'une application capable d'établir une connexion entre le micro-casque et votre appareil mobile. Nous recommandons l'application gratuite **ELESION**. Recherchez cette dernière dans Google Play Store (Android) ou dans l'App Store (iOS) ou scannez le code QR correspondant. Installez l'application sur votre appareil mobile.

Android

iOS



NOTE :

Si vous ne disposez pas encore d'un compte ELESION, vous devez en créer un. L'inscription dans l'application se fait par adresse électronique.

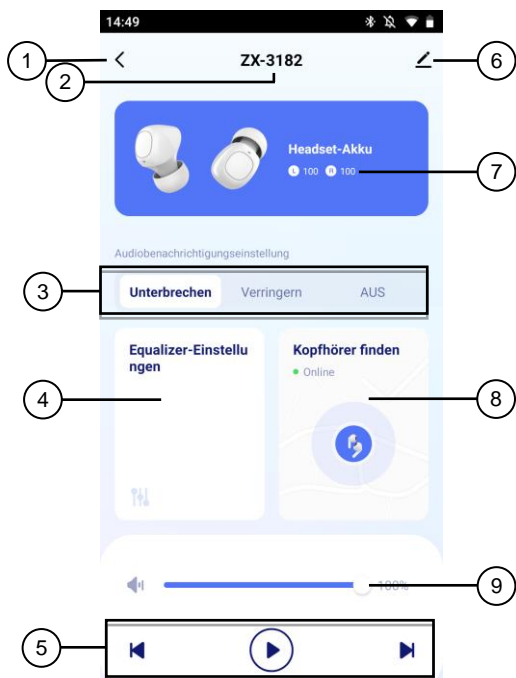
Vous trouverez une description détaillée de la procédure d'enregistrement ainsi qu'un aperçu de l'application sous l'adresse www.pearl.fr/support/notices.

Connecter le micro-casque avec l'application

1. Allumez la fonction bluetooth et la fonction localisation de votre appareil mobile. La fonction localisation est nécessaire pour la connexion. Elle peut être désactivée sur l'appareil mobile par la suite.
2. Ouvrez l'application ELESION et connectez-vous.
3. Dans l'onglet **Ma Famille**, appuyez sur **Ajouter un appareil** ou appuyez sur l'**icône plus** dans le coin supérieur droit lorsque vous êtes à portée bluetooth du micro-casque. Le micro-casque vous est proposé automatiquement.
4. Appuyez sur **Ajouter** pour démarrer le processus d'appariement.
5. Appuyez sur **Suivant** dès que l'oreillette est appariée avec succès.
6. Appuyez le symbole de crayon à côté du micro-casque et saisissez le nom pour votre appareil. De cette manière, le micro-casque sera clairement identifiable par la suite. Appuyez sur **Sauvegarder** dans la fenêtre de saisie.
7. Appuyez en haut sur **Terminé**. Le micro-casque est ajouté à votre liste d'appareils. Vous accédez à la page des appareils.

Page de commandes

1. Dans la liste des appareils (Ma famille), appuyez sur le micro-casque. La page de commandes est affichée.
2. Pour commander le micro-casque, appuyez sur le symbole correspondant.



- | | |
|---------------------------------------|--|
| 1. Retour | 6. Réglages de l'appareil |
| 2. Nom de l'appareil | 7. Indicateur du niveau de la batterie |
| 3. Réglages des notifications | 8. Fonction Trouveur d'écouteurs |
| 4. Réglages de l'égaliseur | 9. Réglage du volume |
| 5. Éléments de contrôle de la musique | |

Réglages de l'appareil

1. Sur le panneau de configuration, appuyez sur l'icône des paramètres de l'appareil dans le coin supérieur droit.
2. Touchez un élément de menu ou le bouton à côté d'un élément de menu pour effectuer les réglages souhaités. Vous disposez des options suivantes :

Point de menu	Fonction
Nom de l'appareil	Personnaliser le nom, le symbole et la localisation
Informations sur l'appareil	ID de l'appareil, adresse MAC et fuseau horaire
Scènes et automatisations instantanées	Affiche les scénarii créés par vous
Partager un appareil	Partager l'accès à votre oreillette avec d'autres utilisateurs d'applications
Créer un groupe	Créer un groupe d'appareils à contrôler simultanément
Informations de localisation	Pour activer/désactiver les informations de localisation pour la recherche d'oreillette
FAQ & Retour d'information	Accéder aux questions fréquentes et envoyer un feedback
Ajouter à l'écran d'accueil	Pour un accès direct au micro-casque depuis l'écran d'accueil de votre smartphone
Mise à jour du firmware	Informations sur la version du firmware avec possibilité de mettre à jour
Supprimer l'appareil	Supprimer l'appareil de l'application

Protection des données

Avant de transférer l'appareil à un tiers, de le faire réparer ou même de le renvoyer, tenez compte des points suivants :

- Supprimez l'appareil de l'application.

L'application décrit les raisons pour lesquelles certaines données personnelles ou autorisations sont requises pour l'enregistrement.

Caractéristiques techniques

Alimentation écouteurs		1 batterie lithium-polymère 40 mAh par écouteur
Alimentation boîtier		Batterie lithium-polymère 300 mAh
Port boîtier		USB-C (5 V DC)
Tension de charge boîtier		5 V DC
Intensité de courant boîtier		500 mA
Bluetooth	Version	5
	Portée	Jusqu'à 10 m
	Puissance d'émission	Max. 6 mW
Indice de protection		IP20
Dimensions boîtier de chargement		44 x 44 x 35 mm
Poids total		39 g

PEARL GmbH | PEARL-Straße 1–3 | D-79426 Buggingen
Service commercial PEARL France : 0033 (0) 3 88 58 02 02

© REV2 – 17.11.2022 – JvdH/GW//MF