

Sehr geehrte Kundin, sehr geehrter Kunde,

vielen Dank für den Kauf dieser kabellos vernetzbaren Funk-Rauchwarnmelder.

Bitte lesen Sie diese Bedienungsanleitung und befolgen Sie die aufgeführten Hinweise und Tipps, damit Sie Ihre neuen Funk-Rauchwarnmelder optimal einsetzen können.

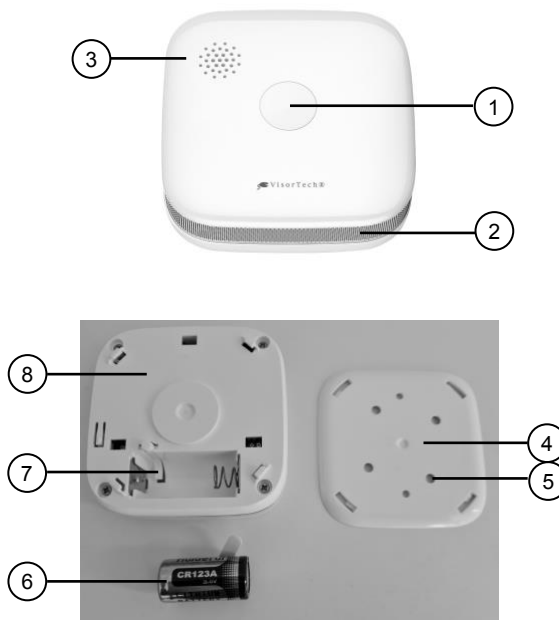
Lieferumfang

- ZX-3292: 3x Funk-Rauchwarnmelder
- ZX-3293: 5x Funk-Rauchwarnmelder
- ZX-3294: 10x Funk-Rauchwarnmelder
- 1x Batterie Typ CR123A je Rauchwarnmelder
- 1x Montage-Material (2x Dübel, 2x Schrauben, 1x 3M-Klebeband) je Rauchwarnmelder
- Bedienungsanleitung

Technische Daten

Stromversorgung	1x Batterie CR123A, 3 V DC
Batterielaufzeit	Bis zu 5 Jahre
Lebensdauer Gerät	Bis zu 10 Jahre
Datum für den Ersatz (max. 10 Jahre nach Inbetriebnahme):	
Rauch-Intensität	0,100 - 0,160 dB/m
Alarm-Lautstärke	85 dB
Alarm-Meldung	Per LED-Signal und Sound
Sendefrequenz	868,3 MHz
Max. Sendeleistung	9,2 mW
Sendereichweite	Bis zu 60 qm
Max. Anzahl vernetzbarer Funk-Rauchwarnmelder	48
Betriebstemperatur	-10 - 55 °C
Betriebsluftfeuchtigkeit	<95 %
Maße	76 x 76 x 29 mm
Gewicht	88 g

Produktdetails



1. Test-Taste/Alarm-LED
2. Raucheinlass
3. Ausgang des Alarm-Signals
4. Montageplatte
5. Durchgangsbohrung
6. Batterie CR123A
7. Batteriefach
8. Basis

Inbetriebnahme

1. Drehen Sie die Montageplatte gegen den Uhrzeigersinn und entfernen Sie sie von der Basis.
2. Setzen Sie die CR123A-Batterie in das leere Batteriefach ein. Beachten Sie dabei die Hinweise zur Polarität am Boden des Batteriefachs.

Wahl des Montageorts



ACHTUNG!

Beachten Sie die Hinweise zum Montageort am Ende dieser Anleitung.

Bringen Sie das Gerät an der Decke zwischen Räumen mit potenziellen Gefahrenquellen (z.B. Küche, Wohnzimmer) und dem Schlafbereich (z.B. Schlafzimmer, Kinderzimmer) an. Installieren Sie den Rauchwarnmelder zudem innerhalb bzw. in effektiver Sendereichweite, um eine drahtlose Alarmierung aller vernetzten Funk-Rauchwarnmelder zu gewährleisten.

Montage



HINWEIS:

*Lesen Sie vor der Montage die Anleitung und führen Sie einen Funktionstest durch (siehe **Funktionstest**).*



HINWEIS:

Falls Sie über keine Erfahrung mit Montagearbeiten verfügen, lassen Sie die Montage von einem Fachmann vornehmen.

Mit Bohren

1. Platzieren Sie die Montageplatte dort, wo Sie den Rauchwarnmelder installieren möchten. Markieren Sie die Bohrstellen anhand der vorgegebenen Löcher in der Halterung und mithilfe eines Bleistifts.
2. Bohren Sie an den markierten Punkten mit einem passenden Bohrer Löcher.
3. Drücken Sie die Dübel in die Löcher.



ACHTUNG!

Achten Sie darauf, dass an der gewählten Bohrstelle keine Leitungen oder Rohre verlaufen. Dies kann zu Verletzungen oder Umgebungsschäden führen!

4. Legen Sie die Montageplatte an und schrauben Sie sie fest. Überdrehen Sie die Schrauben nicht.
5. Setzen Sie die Basis passend an und drehen Sie sie im Uhrzeigersinn auf die Montageplatte.
6. Testen Sie die Funktion des Geräts mit der Test-Taste (siehe **Funktionstest**).



Ohne Bohren

Verwenden Sie das selbstklebende 3M-Klebeband mit Magnethalterung, um den Funk-Rauchwarnmelder an der Decke zu befestigen. Beachten Sie dabei die **Hinweise zum Montageort**. Befestigen Sie die Montageplatte an dem Klebeband und drehen Sie den Funk-Rauchwarnmelder im Uhrzeigersinn darauf. Testen Sie das Gerät nach dem Anbringen mit der Test-Taste (**siehe Funktionstest**).



HINWEIS:

Bitte beachten Sie, dass das mitgelieferte Montagematerial für den gewünschten Anbringungsort möglicherweise nicht geeignet ist. Passendes Montagematerial erhalten Sie im Baumarkt.

Batterie auswechseln

Drehen Sie die Basis gegen den Uhrzeigersinn, um sie von der Montageplatte zu entfernen. Tauschen Sie die leere Batterie gegen eine neue Batterie des Typs CR123A aus und befestigen Sie den Funk-Rauchwarnmelder wieder an der Montageplatte, indem sie die Gerät-Basis im Uhrzeigersinn auf die Platte drehen. Testen Sie die Funktion des Geräts mit der Test-Taste (siehe **Funktionstest**).



ACHTUNG!

Führen Sie den Funktionstest nach jedem Batteriewechsel aus.

Funktionstest

Drücken Sie die TEST-Taste, nachdem Sie die Batterien eingelegt haben. Es ertönt ein Alarm-Signal und die Alarm-LED blinkt rot. Wenn Sie diesen Test ausgeführt haben, ist der Funk-Rauchwarnmelder funktions- und betriebsbereit. Im Falle, dass eine Störung angezeigt wird, muss die Batterie ausgewechselt werden.



ACHTUNG!

Führen Sie den Funktionstest mindestens einmal pro Woche aus bzw. nach jedem Batteriewechsel.

Vernetzungsfunktion

Sie können bis zu 48 Funk-Rauchwarnmelder miteinander vernetzen. Wenn ein Alarm ausgelöst wird, ertönen alle verbundenen Rauchwarnmelder.

1. Drücken Sie die Test-Taste für mind. 5 Sekunden. Warten Sie, bis die LED-Anzeige rot blinkt. Das Gerät befindet sich nun im Verbindungs-Modus.
2. Wiederholen Sie Punkt 1 mit einem anderen Funk-Rauchwarnmelder.
3. Drücken Sie kurz die Test-Taste an einem der beiden Geräte. Alle angeschlossenen Funk-Rauchwarnmelder piepen 2x. Bitte führen Sie Punkt 1-3 innerhalb von 1 Minute durch.
4. Wenn Sie weitere Funk-Rauchwarnmelde in das Netzwerk aufnehmen möchten, wiederholen Sie mit dem jeweiligen Gerät die Punkte 1-3.
5. Zum Trennen eines Funk-Rauchwarnmelders halten Sie die Test-Taste des jeweiligen Geräts länger gedrückt, bis ein Signalton ertönt. Die Trennung ist nun abgeschlossen.



ACHTUNG!

Bei nicht ordnungsgemäßer Funktion des Rauchwarnmelders, wenden Sie sich bitte an den Hersteller.

Reinigung und Wartung

- Testen Sie das Gerät mindestens einmal pro Woche auf seine Funktionstüchtigkeit sowie nach jedem Batteriewechsel.
- Reinigen Sie das Gerät alle drei Monate, um ihn von Staub und Schmutz zu befreien. Entnehmen Sie hierfür vorher die Batterien. Testen Sie nach der Reinigung und dem Einlegen der Batterien den Verbindungsstatus.
- Beschmieren Sie das Gerät nicht mit Farbe, Beschichtungen usw., die den Raucheinlass behindern und die normale Funktion des Geräts beeinträchtigen können.
- Verwenden Sie keine Lösungs- oder Reinigungsmittel zum Reinigen des Geräts. Diese können in den Funk-Rauchwarnmelder eindringen und das Gerät beschädigen.
- Wenn der Rauchwarnmelder nicht ordnungsgemäß funktioniert, ersetzen Sie zunächst die Batterie. Sollte das Problem weiterhin bestehen, kontaktieren Sie den Hersteller.

Signale und Bedeutungen

Betriebs-Modus	LED	Ton	Bedeutung
Normal	Alarm-LED leuchtet rot, 1x alle 40 Sekunden	-	Gerät funktioniert ordnungsgemäß

Alarm	Alarm-LED blinkt rot	Signalton	Gerät entdeckt Rauch und sendet Alarmsignal an vernetzte Geräte
Test	Alarm-LED blinkt rot	3 Signaltöne	Nach Betätigen der Test-Taste. Das Gerät ist betriebsbereit.
Stumm	-	-	Wenn sich das Gerät im Alarm-Modus befindet, kann der Benutzer die Test-Taste drücken, um den Alarm stumm zu schalten. Liegt die Rauchkonzentration nach 9 Minuten immer noch über dem Alarmpunkt, wechselt das Gerät erneut in den Alarm-Modus.
Kopplung	Alarm-LED blinkt langsam rot	-	Nach längerem Drücken der Test-Taste. Gerät vernetzt sich. Das Gerät erzeugt 2 Signaltöne und die Alarm-LED blinkt 2x, wenn die Kopplung fehlgeschlagen ist.
Batterie-wechsel	Alarm-LED blinkt rot alle 40 Sekunden	Kurzer Signalton alle 40 Sekunden	Keine Stromversorgung
	Alarm-LED blinkt 2x rot alle 40 Sekunden	2 Signaltöne alle 40 Sekunden	Niedriger Batteriestand



Problemlösung

Problem	Ursache	Lösung
Alarm ertönt sofort beim Einschalten	Viel Rauch im Raum, interner Schaltkreis ist beschädigt	Schalten Sie das Gerät nach dem Entfernen des Rauchs wieder ein/Hersteller kontaktieren
Signalton ertönt alle 40 Sekunden nach dem Einschalten	Niedriger Batteriestand	Batterie wechseln
Signalton ertönt 2x alle 40 Sekunden nach dem Einschalten	Interner Schaltkreis ist beschädigt	Hersteller kontaktieren
Kein Alarm nach Drücken der Test-Taste	Falsch eingesetzte Batterie, interner Schaltkreis beschädigt, niedriger Batteriestand	Batterie erneut einsetzen (Achten Sie auf die Polarität!)/Batterie wechseln/Hersteller kontaktieren
Leiser oder kein Ton	Niedriger Batteriestand	Batterie wechseln/Hersteller kontaktieren

Sicherheitshinweise

- Diese Bedienungsanleitung dient dazu, Sie mit der Funktionsweise dieses Produktes vertraut zu machen. Bewahren Sie diese Anleitung daher gut auf, damit Sie jederzeit darauf zugreifen können.
- Ein Umbauen oder Verändern des Produktes beeinträchtigt die Produktsicherheit. Achtung Verletzungsgefahr!
- Alle Änderungen und Reparaturen an dem Gerät oder Zubehör dürfen nur durch den Hersteller oder von durch ihn ausdrücklich hierfür autorisierte Personen durchgeführt werden.

- Behandeln Sie das Produkt sorgfältig. Es kann durch Stöße, Schläge oder Fall aus bereits geringer Höhe beschädigt werden.
- Halten Sie das Produkt fern von Feuchtigkeit und extremer Hitze.
- Tauchen Sie das Produkt niemals in Wasser oder andere Flüssigkeiten.
- Hohe oder niedrige Temperaturen (z.B. durch übermäßige Sonneneinstrahlung) sowie hohe Luftfeuchtigkeit können die Lebensdauer der Batterie reduzieren.
- Das Gerät kann nur korrekt arbeiten, wenn es korrekt installiert und instandgehalten ist!
- Fehllarme werden oftmals durch Staub und Schmutz ausgelöst.
- Reinigen Sie den Rauchwarnmelder alle drei Monate, um ihn von Staub und Schmutz zu befreien.
- Das Gerät entdeckt kein Gas, Hitze oder Flammen!
- Holen Sie bei nicht ordnungsgemäßer Funktion des Geräts den Rat des Herstellers ein.
- Prüfen Sie mindestens einmal wöchentlich die Funktion Ihres Geräts und nach jedem Batteriewechsel.
- Lassen Sie das Gerät von einem qualifizierten Fachmann anbringen. Beachten Sie alle örtlichen und nationalen Elektrik- und Gebäudevorschriften.
- Dieses Gerät ist nicht als Primär-Sicherheit für Gebäude gedacht, die ein komplettes Feuerschutz-System benötigen, z.B. Hotels, Wohnheime, Krankenhäuser, Kindergärten und Wohngemeinschaften. Das Gerät kann allerdings als zusätzlicher Schutz einzelner Räume der Anlage dienen.
- Bringen Sie in jedem Raum und auf jeder Etage ein Gerät an. Es kann vorkommen, dass der Rauch das Gerät nicht erreichen kann, z.B. wenn das Feuer an einem abgelegenen Ort im Haus, auf einer anderen Etage, im Kamin, in der Wand, auf dem Dach oder auf der anderen Seite einer geschlossenen Tür ausbricht. Das Gerät kann erst dann einen Alarm auslösen, wenn der Rauch ihn direkt erreicht.
- Es kann vorkommen, dass nicht alle Mitglieder eines Haushalts den Alarm des Geräts wahrnehmen. Der Alarm ist laut, um auf die potenzielle Gefahr aufmerksam zu machen.

Folgende Umstände können dazu führen, dass er trotzdem nicht gehört wird: laute Geräusche inner- oder außerhalb des Zimmers, tiefe Schläfer, Alkoholkonsum, Drogenkonsum, Einnahme von Medikamenten, verminderte Hörfähigkeiten. Installieren Sie in den Räumen der betroffenen Personen Rauchwarnmelder, die einen Alarm durch Licht und/oder Vibration signalisieren.

- Es kann vorkommen, dass der Rauch von Feuern auf anderen Etagen das Gerät nicht erreicht und daher auch kein Alarm ausgelöst wird. Unter Umständen bleibt Ihnen, wenn der Rauch das Gerät endlich erreicht hat, nicht mehr genug Zeit zu einer sicheren Flucht.
- Es kann vorkommen, dass der Rauch eines Feuers das Gerät nicht erreicht, bevor es bereits zu Sachschäden, Verletzungen oder Todesfällen gekommen ist. Dazu gehören Feuer, die durch Rauchen im Bett, zündelnde Kinder, Explosionen oder Brandstiftung verursacht wurden.
- Dieses Gerät ist nicht feuerfest und bietet keinen Feuerschutz, der Leben oder Eigentum beschützt.
- Be- oder übermalen Sie das Gerät nicht.
- Die Lebensdauer des Gerätes beträgt max. 10 Jahre ab Kaufdatum.
- Machen Sie alle Bewohner mit dem Alarm des Geräts vertraut. Planen Sie zwei Fluchtwege aus jedem Raum. Üben Sie die Flucht.
- Ersetzen Sie bei niedrigem Batteriestand oder einer Funktionsstörung unverzüglich das Gerät.
- Rauchen Sie nicht im Bett.
- Halten Sie Kinder fern von Streichhölzern und Feuerzeugen.
- Bewahren Sie entflammbare Materialien sicher verstaut und nie in der Nähe von offenem Feuer und Funken auf.
- Warten Sie ihre Kleinlöschgeräte (z.B. Feuerlöscher) und lehren Sie alle Mitglieder des Haushalts den richtigen Umgang mit ihnen.
- Planen Sie einen Fluchtweg für den Brandfall und sorgen Sie dafür, dass er allen Mitgliedern Ihres Haushalts bekannt ist. Halten Sie den Fluchtweg frei von Hindernissen.
- Technische Änderungen und Irrtümer vorbehalten!



Hinweise zum Montageort

- Bringen Sie das Gerät nicht an Orten an, an denen die Temperatur unter -10 °C fallen oder über 40 °C steigen kann.
- Vermeiden Sie Orte, an denen eine Luftfeuchtigkeit von über 95 % herrscht, wie z.B. Badezimmer, Duschräume oder Küche.
- Bringen Sie das Gerät nicht in der Nähe von Deko-Objekten, Türen, Beleuchtungskörpern, Fensterleisten oder anderen Objekten an, die den ungehinderten Fluss von Rauch oder Hitze zum Gerät behindern könnten.
- Bringen Sie das Gerät nicht an mit Dunst gefüllten Orten wie z.B. Garagen an. Die Abgase können einen Fehlalarm auslösen.
- Bringen Sie das Gerät nicht in der Nähe von oder über Heizungen oder Wandlüftern oder anderen Geräten an, die den ungehinderten Fluss von Rauch und Hitze zum Gerät behindern können.
- Bringen Sie das Gerät nicht in staubigen oder schmutzigen Räumen wie z.B. Werkstätten an. Die Schmutzpartikel in der Luft können Fehlalarme verursachen.
- Bringen Sie das Gerät an einer Stelle an, die es allen Bewohnern ermöglicht, die Licht- und Tonsignale wahrzunehmen - ohne einschränkende Barrieren oder Blockaden in der Nähe des Rauchwarnmelders.
- Installieren Sie keine Geräte, die die einwandfreie Vernetzung mehrerer Rauchwarnmelder per Funk verhindern bzw. stören.

Wichtige Hinweise zu Batterien und deren Entsorgung

Batterien gehören **nicht** in den Hausmüll. Als Verbraucher sind Sie gesetzlich verpflichtet, gebrauchte Batterien zur fachgerechten Entsorgung zurückzugeben. Sie können Ihre Batterien bei den öffentlichen Sammelstellen in Ihrer Gemeinde abgeben oder überall dort, wo Batterien der gleichen Art verkauft werden.

- Akkus haben eine niedrigere Ausgangsspannung als Batterien. Dies kann in manchen Fällen dazu führen, dass ein Gerät Batterien benötigt und mit Akkus nicht funktioniert.
- Batterien gehören nicht in die Hände von Kindern.
- Batterien, aus denen Flüssigkeit austritt, sind gefährlich. Berühren Sie diese nur mit geeigneten Handschuhen.

- Versuchen Sie nicht, Batterien zu öffnen und werfen Sie Batterien nicht in Feuer.
- Normale Batterien dürfen nicht wieder aufgeladen werden. Achtung Explosionsgefahr!
- Verwenden Sie immer Batterien desselben Typs zusammen und ersetzen Sie immer alle Batterien im Gerät zur selben Zeit!
- Nehmen Sie die Batterien aus dem Gerät, wenn Sie es für längere Zeit nicht benutzen.

Wichtige Hinweise zur Entsorgung

Dieses Elektrogerät gehört **nicht** in den Hausmüll. Für die fachgerechte Entsorgung wenden Sie sich bitte an die öffentlichen Sammelstellen in Ihrer Gemeinde. Einzelheiten zum Standort einer solchen Sammelstelle und über ggf. vorhandene Mengenbeschränkungen pro Tag/Monat/Jahr entnehmen Sie bitte den Informationen der jeweiligen Gemeinde.

Konformitätserklärung

Hiermit erklärt PEARL GmbH, dass sich die Produkte ZX-3292-675, ZX-3293-675 und ZX-3294-675 in Übereinstimmung mit der RoHS-Richtlinie 2011/65/EU + (EU)2015/863, der EMV-Richtlinie 2014/30/EU, der Funkanlagen-Richtlinie 2014/53/EU und der Bauprodukte-Verordnung (EU) Nr. 305/2011 befinden.

Kurtasz, A.


Qualitätsmanagement
Dipl. Ing. (FH) Andreas Kurtasz

Die ausführliche Konformitätserklärung finden Sie unter www.pearl.de/support. Geben Sie dort im Suchfeld die Artikelnummer ZX-3292, ZX-3293 oder ZX-3294 ein.

Informationen und Antworten auf häufige Fragen (FAQs) zu vielen unserer Produkte sowie ggfs. aktualisierte Handbücher finden Sie auf der Internetseite:

www.visor-tech.de

Geben Sie dort im Suchfeld die Artikelnummer oder den Artikelnamen ein.

 1008 DoP: 2022RWM-470.f
PEARL GmbH PEARL-Straße 1-3 D-79426 Buggingen, Germany 1008-CPR-MC-69266211-0001
EN 14604:2005 EN 14604:2005/AC:2008 Rauchwarnmelder RWM-470.f ZX-3292-675 ZX-3293-675 ZX-3294-675



Chère cliente, cher client,

Nous nous remercions d'avoir choisi ces détecteurs de fumée sans fil.

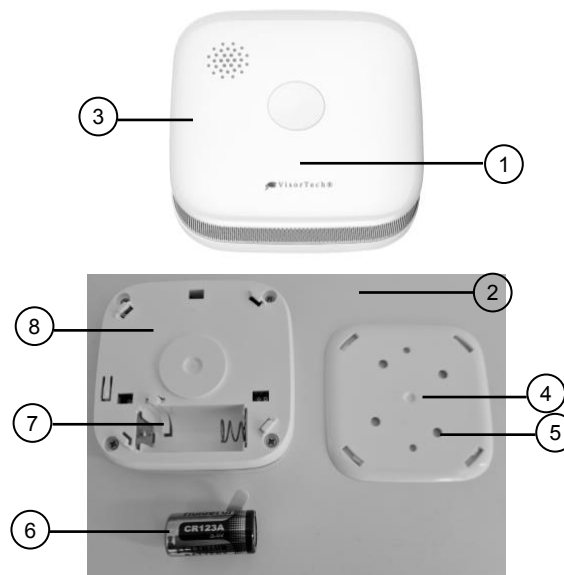
Afin d'utiliser au mieux votre nouveau produit, veuillez lire attentivement ce mode d'emploi et respecter les consignes et astuces suivantes.

Contenu

- ZX3292 : 3 détecteurs de fumée sans fil 85 dB
- ZX3293 : 5 détecteurs de fumée sans fil 85 dB
- ZX3294 : 10 détecteurs de fumée sans fil 85 dB
- 1 pile CR123A par détecteur de fumée
- Matériel de montage (2 vis, 2 chevilles, patch adhésif 3M par détecteur de fumée)
- Mode d'emploi

Caractéristiques techniques

Alimentation	1 pile CR123A, 3 V DC
Autonomie de la pile	Jusqu'à 5 ans
Durée de vie estimée de l'appareil	Jusqu'à 10 ans
Date de remplacement (max. 10 ans après la mise en marche) :	
Intensité de la fumée	0,100 - 0,160 dB/m
Volume de l'alarme	85 dB
Notification d'alarme	Par signal LED et son
Fréquence d'émission	868,3 MHz
Puissance d'émission max.	9,2 mW
Portée de l'émetteur	Jusqu'à 60 m
Nombre maximal de détecteurs de fumée pouvant être mis en réseau	48
Température de fonctionnement	-10 à 55°C
Humidité de l'air pour le fonctionnement	< 95 %
Dimensions	76 x 76 x 29 mm
Poids	88 g

Description du produit


1. Bouton Test/LED d'alarme
2. Entrée de fumée
3. Sortie du signal d'alarme
4. Plaque de montage
5. Trou de passage
6. Pile CR123A
7. Compartiment à pile
8. Base

Mise en marche

1. Tournez la plaque de montage dans le sens contraire des aiguilles d'une montre, puis retirez-la de la base.
2. Insérez la pile CR123A dans le compartiment à pile vide. Respectez les consignes de polarité inscrites au fond du compartiment.

Choix du lieu de montage

ATTENTION !

Respectez les instructions concernant le lieu de montage situées à la fin de ce mode d'emploi.

Installez l'appareil au plafond, à proximité des pièces potentiellement à risques (par ex. cuisine, salon, etc.) et des chambres à coucher.

Installez en outre le détecteur de fumée à l'intérieur ou à portée effective de l'émetteur afin de garantir une alarme sans fil de tous les détecteurs de fumée sans fil mis en réseau.

Montage

NOTE :

*Avant d'installer l'appareil, lisez le présent mode d'emploi et effectuez un test de fonctionnement (cf. **Test de fonctionnement**).*


NOTE :

Si vous n'avez aucune expérience dans les travaux d'installation, préférez faire effectuer le montage par un spécialiste.

Avec perçage

1. Installez la plaque de montage à l'emplacement auquel vous souhaitez installer le détecteur de fumée. Marquez l'emplacement des trous à percer en vous aidant des trous du support et d'un crayon.
2. Percez des trous aux points marqués à l'aide d'une perceuse correspondante.
3. Insérez les chevilles dans les trous.


ATTENTION !

Assurez-vous qu'aucun câble ou conduit ne passe à l'endroit où vous avez choisi de percer. Cela pourrait causer des blessures physiques et/ou des dommages matériels !

4. Apposez la plaque de montage et vissez-la fermement. Ne vissez pas les vis à outrance.
5. Placez correctement la base, puis vissez-la sur la plaque de montage, dans le sens des aiguilles d'une montre.
6. Testez le fonctionnement de l'appareil à l'aide du bouton Test (cf. **Test de fonctionnement**).

Sans perçage

Utilisez le patch adhésif autocollant 3M avec support magnétique pour fixer le détecteur de fumée sans fil au plafond. Pour cela, veuillez respecter les **consignes concernant le lieu de montage**. Fixez la plaque de montage au patch adhésif, puis vissez le détecteur de fumée sans fil dessus, dans le sens des aiguilles d'une montre. Testez l'appareil après fixation à l'aide du bouton Test (cf. **Test de fonctionnement**).





NOTE :

Notez que le matériel de montage peut ne pas être adapté au matériau de l'emplacement auquel vous souhaitez fixer l'appareil. Vous trouverez un matériel de fixation approprié dans une quincaillerie ou un magasin d'outillage, par exemple.

Remplacer la pile

Dévissez la base dans le sens contraire des aiguilles d'une montre pour la retirer de la plaque de montage. Remplacez la pile vide par une pile CR123A neuve, puis fixez à nouveau le détecteur de fumée sans fil à la plaque de montage en vissant la base de l'appareil sur la plaque, dans le sens des aiguilles d'une montre. Testez le fonctionnement de l'appareil à l'aide du bouton Test (cf. **Test de fonctionnement**).



ATTENTION !

Effectuez un test de fonctionnement après chaque remplacement de pile.

Test de fonctionnement

Appuyez sur le bouton TEST après avoir inséré la pile. Un signal d'alarme retentit et la LED d'alarme clignote en rouge. Une fois ce test effectué, le détecteur de fumée sans fil est fonctionnel et prêt à l'emploi. En cas de présence d'un dysfonctionnement visible, la pile doit être remplacée.



ATTENTION !

Effectuez le test de fonctionnement au moins une fois par semaine ou après chaque remplacement de pile.

Fonction Mise en réseau

Vous pouvez mettre en réseau jusqu'à 48 détecteurs de fumée sans fil. Si une alarme est déclenchée, tous les détecteurs connectés retentissent.

- Maintenez le bouton TEST appuyé pendant au moins 5 secondes. Patientez jusqu'à ce que le voyant LED clignote en rouge. L'appareil se trouve maintenant en mode Connexion.
- Répétez le point 1 avec un autre détecteur de fumée.
- Appuyez brièvement sur le bouton Test de l'un des deux appareils. Tous les détecteurs de fumée sans fil connectés émettent 2 signaux sonores. Veuillez effectuer les points 1 à 3 dans un intervalle d'une minute.

- Si vous souhaitez mettre en réseau d'autres détecteurs de fumée sans fil, répétez les points 1 à 3 avec l'appareil correspondant.
- Pour déconnecter un détecteur de fumée sans fil, maintenez le bouton Test de l'appareil correspondant longuement appuyé, jusqu'à ce qu'un signal sonore retentisse. La déconnexion est maintenant terminée.



ATTENTION !

Si le détecteur de fumée ne fonctionne pas correctement, veuillez contacter le fabricant.

Nettoyage et entretien

- Testez le bon fonctionnement de l'appareil au moins une fois par semaine et après chaque changement de pile.
- Nettoyez l'appareil tous les trois mois pour enlever la poussière et la saleté. Pour cela, retirez au préalable la pile. Vérifiez le statut de la connexion après chaque nettoyage ou remplacement de pile.
- N'endiguez pas l'appareil de peinture, de revêtements ou d'autres substances similaires qui pourraient entraver l'entrée de la fumée et empêcher le bon fonctionnement de l'appareil.
- N'utilisez ni solvant ni produit nettoyant pour nettoyer l'appareil. Ces derniers peuvent pénétrer dans le détecteur de fumée sans fil et endommager l'appareil.
- Si le détecteur de fumée ne fonctionne pas correctement, remplacez d'abord la pile. Si le problème persiste, contactez le fabricant.

Signification des signaux

Mode de fonctionnement	LED	Son	Signification
Normal	La LED d'alarme brille en rouge, une fois toutes les 40 secondes	-	L'appareil fonctionne correctement

Alarme	La LED d'alarme clignote en rouge	Signal sonore	L'appareil détecte la fumée et envoie un signal d'alarme aux appareils en réseau
Test	La LED d'alarme clignote en rouge	3 signaux sonores	Après pression sur le bouton Test. L'appareil est prêt à l'emploi.
Muet	-	-	Si l'appareil se trouve en mode Alarme, l'utilisateur peut appuyer sur le bouton Test pour basculer l'alarme en mode Muet. Si la concentration de fumée est toujours supérieure au point d'alarme au bout de 9 minutes, l'appareil bascule à nouveau en mode Alarme.
Appariement	La LED d'alarme clignote lentement en rouge	-	Après longue pression du bouton Test. L'appareil se met en réseau. L'appareil émet deux signaux sonores et la LED d'alarme clignote deux fois lorsque l'appariement échoue.



Remplacement de pile	La LED d'alarme clignote en rouge toutes les 40 secondes.	Signal sonore bref toutes les 40 secondes	Pas d'alimentation
	La LED d'alarme clignote deux fois toutes les 40 secondes	2 signaux sonores toutes les 40 secondes	Niveau de charge faible de la pile

Dépannage

Problème	Cause(s) probable(s)	Solution
L'alarme retentit immédiatement après mise en marche	Beaucoup de fumée dans la pièce, circuit interne endommagé	Remettez l'appareil en marche après avoir enlevé la fumée/Contactez le fabricant
Un signal sonore retentit toutes les 40 secondes après mise en marche	Niveau de charge faible de la pile	Remplacez la pile
Le signal sonore retentit deux fois toutes les 40 secondes après mise en marche	Le circuit interne est endommagé	Contactez le fabricant
Aucune alarme après pression sur le bouton Test	Pile mal insérée, circuit interne endommagé, niveau de charge faible de la pile	Réinsérez la pile (respectez la polarité !)/Remplacez la pile/Contactez le fabricant
Son faible ou inexistant	Niveau de charge faible de la pile	Remplacez la pile/Contactez le fabricant

Consignes de sécurité

- Ce mode d'emploi vous permet de vous familiariser avec le fonctionnement du produit. Conservez précieusement ce mode d'emploi afin de pouvoir le consulter en cas de besoin.
- Pour connaître les conditions de garantie, veuillez contacter votre revendeur. Veuillez également tenir compte des conditions générales de vente !
- Veillez à utiliser le produit uniquement comme indiqué dans la notice. Une mauvaise utilisation peut endommager le produit ou son environnement.
- Le démontage ou la modification du produit affecte sa sécurité. Attention, risque de blessure !
- Toute modification ou réparation de l'appareil ou de ses accessoires doit être effectuée exclusivement par le fabricant ou par un spécialiste dûment autorisé.
- Manipulez le produit avec précaution. Un coup, un choc, ou une chute, même de faible hauteur, peut l'endommager.
- N'exposez le produit ni à l'humidité ni à une chaleur extrême.
- Ne plongez jamais l'appareil dans l'eau ni dans aucun autre liquide.
- Des températures trop élevées ou trop basses et une humidité élevée peuvent réduire la durée de vie de la pile.
- L'appareil ne peut fonctionner correctement que s'il est installé et entretenu comme il convient !
- Les alarmes peuvent être déclenchées par la saleté et la poussière.
- Nettoyez le détecteur de fumée tous les trois mois pour enlever la poussière et la saleté.
- L'appareil n'est pas conçu pour détecter le gaz, la chaleur ou le feu !
- En cas de dysfonctionnement de l'appareil, demandez l'avis du fabricant.
- Vérifiez le bon fonctionnement de l'appareil une fois par semaine et après chaque remplacement de pile.
- Faites installer l'appareil par un spécialiste qualifié. Respectez la réglementation en vigueur concernant la construction et l'électricité.
- Cet appareil ne convient pas pour protéger les bâtiments nécessitant un système complet de protection contre l'incendie (par ex. hôtels, auberges, hôpitaux, jardins d'enfants et communautés résidentielles). Toutefois, l'appareil peut servir de protection supplémentaire pour des pièces individuelles du système.

- Installez un appareil dans chaque pièce et à chaque étage. Il peut arriver que la fumée n'atteigne pas l'appareil, par exemple si le feu se déclare dans un endroit isolé de la maison, à un autre étage, dans le foyer, dans le mur, sur le toit ou de l'autre côté d'une porte fermée. L'appareil ne peut déclencher une alarme que si la fumée l'atteint directement.
- Il peut arriver que tous les membres d'une famille n'entendent pas l'alarme de l'appareil. L'alarme est puissante afin d'attirer l'attention sur le danger potentiel. Dans certaines conditions, le bruit de l'alarme peut être couvert ou atténué : bruits forts à l'intérieur ou à l'extérieur de la pièce, sommeil profond, consommation d'alcool, consommation de drogues, prise de médicaments, capacité auditive réduite. Installez dans les chambres des personnes concernées des détecteurs de fumée qui déclenchent une alarme par lumière et/ou vibration.
- Il peut arriver que la fumée d'incendies situés à d'autres étages n'atteigne pas l'appareil et qu'aucune alarme ne soit déclenchée. Lorsque la fumée atteint finalement l'appareil, il peut arriver que vous n'ayez pas assez de temps pour fuir.
- La fumée d'un incendie peut ne pas atteindre l'appareil avant que des dommages matériels, des blessures ou la mort ne se soient produits. Il s'agit notamment des incendies causés par le fait de fumer au lit, le fait que les enfants mettent le feu, que des explosions ou que des incendies criminels surviennent.
- Cet appareil n'est pas à l'épreuve du feu et ne vous protégera pas du feu. Il ne pourra pas empêcher les dégâts matériels ou corporels.
- Ne peignez et ne recouvrez pas l'appareil.
- L'appareil a une durée de vie théorique de 10 ans maximum à partir de la date d'achat.
- Familiarisez votre entourage avec l'alarme de l'appareil. Prévoyez deux issues de secours pour chaque pièce. Procédez à des exercices d'évacuation.
- Remplacez immédiatement l'appareil si le niveau de la pile est faible ou si un dysfonctionnement survient.
- Ne fumez pas au lit.
- Maintenez les enfants à distance des allumettes et des briquets.
- Gardez les matériaux inflammables rangés en lieu sûr et jamais près d'un feu ouvert ou d'étincelles.
- Entretenez vos petits appareils d'extinction (par ex. extincteurs) et apprenez à tous les membres de la famille à les utiliser correctement.



- Prévoyez un itinéraire d'évacuation en cas d'incendie et assurez-vous que tous les membres de votre famille le connaissent. Maintenez l'issue de secours libre de tout obstacle.
- Cet appareil n'est pas conçu pour être utilisé par des personnes (y compris les enfants) dont les capacités physiques, sensorielles ou mentales sont réduites, ou des personnes dénuées d'expérience ou de connaissance, sauf si elles ont pu bénéficier, par l'intermédiaire d'une personne responsable de leur sécurité, d'une surveillance ou d'instructions préalables concernant l'utilisation de l'appareil.
- Conservez le produit hors de la portée et de la vue des enfants.
- Aucune garantie ne pourra être appliquée en cas de mauvaise utilisation.
- Le fabricant décline toute responsabilité en cas de dégâts matériels ou dommages (physiques ou moraux) dus à une mauvaise utilisation et/ou au non-respect des consignes de sécurité.
- Sous réserve de modification et d'erreur !

Consignes concernant le lieu de montage

- N'installez pas l'appareil dans des endroits où la température peut descendre en dessous de -10°C ou dépasser 40°C.
- Évitez les lieux dans lesquels l'humidité dépasse 95 % (par ex. salles de bains, douches, cuisines, etc.).
- Ne placez pas l'appareil à proximité d'objets décoratifs, de portes, de lumières, de fenêtre ou d'autres objets pouvant empêcher la fumée ou la chaleur d'atteindre l'appareil.
- N'installez pas l'appareil dans des locaux contenant de la fumée (par ex. garages, etc.). Les gaz d'échappement peuvent déclencher une fausse alarme.
- N'installez pas l'appareil à proximité ou au-dessus d'appareils de chauffage, de ventilateurs muraux ou autres dispositifs susceptibles d'empêcher la fumée ou la chaleur d'atteindre l'appareil.
- N'installez pas l'appareil dans des pièces poussiéreuses ou sales, telles que des ateliers. Les particules de poussière peuvent déclencher l'alarme.
- Installez l'appareil à un emplacement permettant à tous les occupants de percevoir les signaux lumineux et sonores, sans barrières restrictives ou blocages à proximité du détecteur de fumée.
- N'installez pas d'appareils susceptibles d'empêcher ou d'interférer avec le bon fonctionnement en réseau de plusieurs détecteurs.

Consignes importantes concernant les piles et leur recyclage

Les piles ne doivent **PAS** être jetées dans la poubelle de déchets ménagers. Chaque consommateur est aujourd'hui obligé de jeter les piles usagées dans les poubelles spécialement prévues à cet effet. Vous pouvez déposer vos piles dans les lieux de collecte de déchets de votre municipalité et dans les lieux où elles sont vendues.

- Les accumulateurs délivrent parfois une tension plus faible que les piles alcalines. Dans la mesure du possible, utilisez l'appareil avec des piles alcalines plutôt que des accumulateurs.
- Maintenez les piles hors de portée des enfants.
- Les piles dont s'échappe du liquide sont dangereuses. Ne les manipulez pas sans gants adaptés.
- N'ouvrez pas les piles, ne les jetez pas au feu.
- Les piles normales ne sont pas rechargeables. Attention : risque d'explosion !
- N'utilisez que des piles du même type ensemble et remplacez-les toutes en même temps !
- Retirez la pile de l'appareil si vous ne comptez pas l'utiliser pendant une durée prolongée.

Consignes importantes concernant le traitement des déchets

Cet appareil électronique ne doit **PAS** être jeté dans la poubelle de déchets ménagers. Pour l'enlèvement approprié des déchets, veuillez vous adresser aux points de ramassage publics de votre municipalité. Les détails concernant l'emplacement d'un tel point de ramassage et des éventuelles restrictions de quantité existantes par jour/mois/année, ainsi que sur des frais éventuels de collecte, sont disponibles dans votre municipalité.


Déclaration de conformité

La société PEARL GmbH déclare les produits ZX-3292, ZX-3293 et ZX-3294, conformes aux directives actuelles suivantes du Parlement Européen : 2011/65/UE et 2015/863/UE, relatives à la limitation de l'utilisation de certaines substances dangereuses dans les équipements électriques et électroniques, règlement (UE) n°305/2011 du Parlement européen établissant des conditions harmonisées de commercialisation pour les produits de construction, 2014/30/UE, concernant la compatibilité électromagnétique, et 2014/35/UE, concernant la mise à disposition sur le marché du matériel électrique destiné à être employé dans certaines limites de tension.



Service Qualité
Dipl. Ing. (FH) Andreas Kurtasz

La déclaration de conformité complète du produit est disponible en téléchargement à l'adresse www.pearl.fr/support/notices ou sur simple demande par courriel à qualite@pearl.fr.

 1008 DoP : 2022RWM-470.f
PEARL GmbH PEARL-Straße 1-3 D-79426 Buggingen, Germany 1008-CPR-MC-69266211-0001
EN 14604:2005 EN 14604:2005/AC:2008 Détecteur de fumée RWM-470.f ZX-3292-675 ZX-3293-675 ZX-3294-675

