

# WLAN-Rauchwarnmelder RWM-120.app

mit weltweiter App-Benachrichtigung, 85 dB

## Bedienungsanleitung



  
ELESION®

# Inhaltsverzeichnis

<b>Ihr neuer WLAN-Rauchwarnmelder .....</b>	<b>4</b>
Lieferumfang .....	4
<b>Wichtige Hinweise zu Beginn .....</b>	<b>5</b>
Sicherheitshinweise.....	5
Wichtige Hinweise zu Batterien und deren Entsorgung .....	6
Wichtige Hinweise zur Geräte-Entsorgung .....	7
Konformitätserklärung .....	7
<b>Produktdetails.....</b>	<b>8</b>
<b>Signale und Ihre Bedeutung .....</b>	<b>9</b>
<b>Batterie einsetzen / ersetzen .....</b>	<b>9</b>
<b>Montage .....</b>	<b>10</b>
Ungeeignete Montageorte.....	10
Empfohlene Montage und Orte .....	11
Befestigung .....	13
<b>App installieren.....</b>	<b>15</b>
Rauchwarnmelder mit App verbinden .....	16
Steuerseite des Rauchwarnmelders .....	17
Einstellungen.....	18
Geräte-Einstellungen.....	18
<b>Sprachsteuerung .....</b>	<b>19</b>
Sprachbefehle .....	19
<b>Funktion testen.....</b>	<b>20</b>
<b>Reinigung und Wartung.....</b>	<b>20</b>
<b>Brandschutz üben .....</b>	<b>20</b>
Was im Brandfall zu tun ist.....	21
<b>Datenschutz .....</b>	<b>21</b>
<b>Technische Daten.....</b>	<b>22</b>

Informationen und Antworten auf häufige Fragen (FAQs) zu vielen unserer Produkte sowie ggfs. aktualisierte Handbücher finden Sie auf der Internetseite:

**[www.visor-tech.com](http://www.visor-tech.com)**

Geben Sie dort im Suchfeld die Artikelnummer oder den Artikelnamen ein.

# Ihr neuer WLAN-Rauchwarnmelder

**Sehr geehrte Kundin, sehr geehrter Kunde,**

vielen Dank für den Kauf dieses Rauchwarnmelders mit WLAN und weltweiter Benachrichtigung per App.

Bitte lesen Sie diese Bedienungsanleitung und befolgen Sie die aufgeführten Hinweise und Tipps, damit Sie Ihren neuen Rauchwarnmelder optimal einsetzen können.

## Lieferumfang

- Rauchwarnmelder
- 1-Jahres-Batterie Typ 9-Volt-Block
- Montageplatte
- 2x Schraube mit Dübel
- Bedienungsanleitung

### Empfohlene App:

Für den Zugriff per Mobilgeräte benötigen Sie eine App, die eine Verbindung zwischen dem Rauchwarnmelder und Ihrem Mobilgerät herstellen kann. Ihr Rauchwarnmelder ist kompatibel zu den Apps **ELESION** sowie **Tuya Smart** und **Smart Life**. Wir empfehlen für die Steuerung die kostenlose App **ELESION**.



*ELESION:*

*Scannen Sie einfach den QR-Code, um eine Übersicht weiterer ELESION-Produkte aufzurufen.*

# Wichtige Hinweise zu Beginn

## Sicherheitshinweise

- Diese Bedienungsanleitung dient dazu, Sie mit der Funktionsweise dieses Produktes vertraut zu machen. Bewahren Sie diese Anleitung daher gut auf, damit Sie jederzeit darauf zugreifen können. Geben Sie sie an Nachbenutzer weiter.
- Bitte beachten Sie beim Gebrauch die Sicherheitshinweise.
- Dieses Produkt ist nicht dafür bestimmt, durch Personen (einschließlich Kinder) mit eingeschränkten physischen, sensorischen oder geistigen Fähigkeiten oder mangels Erfahrung und / oder mangels Wissens benutzt zu werden, es sei denn, sie werden durch eine für ihre Sicherheit zuständige Person beaufsichtigt oder erhalten von ihr Anweisungen, wie das Gerät zu benutzen ist.
- Rauchwarnmelder und Zubehör stellen kein Spielzeug für Kinder dar. Halten Sie deshalb Kinder davon fern. Kinder müssen beaufsichtigt werden, um sicherzustellen, dass sie nicht mit dem Produkt spielen.
- Ein Umbauen oder Verändern des Produktes beeinträchtigt die Produktsicherheit. Achtung Verletzungsgefahr!
- Alle Änderungen und Reparaturen am Produkt dürfen nur durch den Hersteller oder von durch ihn ausdrücklich hierfür autorisierte Personen durchgeführt werden. Öffnen Sie das Produkt nie eigenmächtig. Führen Sie Reparaturen nie selbst aus!
- Behandeln Sie das Produkt sorgfältig. Es kann durch Stöße, Schläge oder Fall aus bereits geringer Höhe beschädigt werden.
- Halten Sie das Produkt fern von Feuchtigkeit und extremer Hitze.
- Tauchen Sie das Produkt niemals in Wasser oder andere Flüssigkeiten.
- Überprüfen Sie das Produkt vor der Inbetriebnahme auf Beschädigungen. Verwenden Sie es nicht, wenn es sichtbare Schäden aufweist.
- Benutzen Sie das Produkt niemals nach einer Fehlfunktion, z.B. wenn es ins Wasser oder heruntergefallen ist oder auf eine andere Weise beschädigt wurde.
- Benutzen Sie das Produkt niemals nach einer Fehlfunktion, z.B. wenn es ins Wasser oder heruntergefallen ist oder auf eine andere Weise beschädigt wurde.
- Testen Sie das Gerät wöchentlich!
- Hohe oder niedrige Temperaturen, sowie hohe Luftfeuchtigkeit kann die Lebensdauer der Batterie reduzieren.
- Ein regelmäßiger Signalton und Blinken alle 60 Sekunden bedeutet, dass die Batterie leer oder beschädigt ist.
- Prüfen Sie die Funktion des Geräts nur mit der Test-Taste. Nutzen Sie keine andere Test-Methode.
- Entfernen oder trennen Sie nicht die Batterie vom Gerät.
- Das Gerät darf nur von einer qualifizierten Person installiert werden. Beachten Sie alle lokalen und nationalen Vorgaben zur Installation von Hitze- und Rauchwarnmelder.
- Das Gerät ist für den Betrieb in einer Wohnung geeignet, die auf eine Familie ausgelegt ist. In Mehrfamilienhäusern sollte jede Wohneinheit individuell mit Hitze- und Rauchwarnmeldern ausgestattet sein.
- Das Gerät ist nicht für Campingwagen geeignet!
- Das Gerät ist kein Ersatz für ein vollständiges Alarmsystem.

- Rauch kann aus verschiedenen Gründen das Gerät nicht erreichen, z.B. wenn ein Feuer in einem abgelegenen Teil des Gebäudes, auf einer anderen Etage, in einem Schornstein, einer Wand oder einem Dach sowie auf der anderen Seite einer geschlossenen Tür ausbricht. Rauch kann das Gerät nicht rechtzeitig erreichen, um alle Haushaltsmitglieder zu alarmieren. Das Gerät wird nicht sofort ein Feuer feststellen, außer es befindet sich in dem Gebiet oder Raum, in dem es installiert ist.
- Das Gerät kann nicht immer alle Haushaltsmitglieder warnen. Lärm im Freien oder im Innenraum, tiefer Schlaf, Drogen- oder Alkoholkonsum sowie Schwerhörigkeit usw. können dazu führen, dass der Alarm nicht gehört wird. Wenn Sie vermuten, dass dieses Gerät ein Haushaltsmitglied nicht warnen kann, installieren Sie ein auf die speziellen Bedürfnisse dieser Person ausgerichtetes anderes Gerät.
- Das Gerät kann nur Rauch, Verbrennungspartikel und Hitze erkennen. Es erkennt keine Flammen oder Gas. Beachten Sie, dass viele Feuer schnell brennen, explosiv sind, vorsätzlich oder fahrlässig sowie durch Sicherheitsgefahren ausgelöst werden. Unter diesen Umständen ist es möglich, dass das Gerät nicht rechtzeitig ausgelöst wird, um eine sichere Flucht zu ermöglichen.
- Das Gerät garantiert nicht den Schutz vor Leben und Eigentum vor Feuer. Es ist kein Ersatz für Versicherungen. Es besteht die Möglichkeit einer Fehlfunktion. Testen Sie daher das Gerät wöchentlich und ersetzen Sie es alle 10 Jahre.
- Prüfen Sie nach jedem Batteriewechsel die Funktion des Geräts, indem Sie die Test-Taste für mind. 5 Sekunden gedrückt halten.
- Verwenden Sie nur die in dieser Anleitung angegebenen Batterien.
- Ersetzen Sie das Produkt nach 10 Jahren ab Produktionsdatum.
- Technische Änderungen und Irrtümer vorbehalten.

## Wichtige Hinweise zu Batterien und deren Entsorgung

Batterien gehören **nicht** in den Hausmüll. Als Verbraucher sind Sie gesetzlich verpflichtet, leere Batterien zur fachgerechten Entsorgung zurückzugeben. Sie können Ihre Batterien bei den öffentlichen Sammelstellen in Ihrer Gemeinde abgeben oder überall dort, wo Batterien der gleichen Art verkauft werden.

- Akkus haben eine niedrigere Ausgangsspannung als Batterien. Dies kann in manchen Fällen dazu führen, dass ein Gerät Batterien benötigt und mit Akkus nicht funktioniert.
- Batterien gehören nicht in die Hände von Kindern.
- Batterien, aus denen Flüssigkeit austritt, sind gefährlich. Berühren Sie diese nur mit geeigneten Handschuhen.
- Versuchen Sie nicht, Batterien zu öffnen und werfen Sie Batterien nicht in Feuer.
- Normale Batterien dürfen nicht wieder aufgeladen werden. Achtung Explosionsgefahr!
- Nehmen Sie die Batterie aus dem Gerät, wenn Sie es für längere Zeit nicht benutzen.
- Achten Sie beim Einsetzen der Batterie unbedingt auf die richtige Polarität. Eine falsch eingesetzte Batterie kann zur Zerstörung des Geräts führen – Brandgefahr!
- Die ideale Lagertemperatur von Batterien beträgt 10 – 20 °C. Vermeiden Sie am Lagerort direkte Sonneneinstrahlung.

## Wichtige Hinweise zur Geräte-Entsorgung

Dieses Elektrogerät gehört **nicht** in den Hausmüll. Für die fachgerechte Entsorgung wenden Sie sich bitte an die öffentlichen Sammelstellen in Ihrer Gemeinde. Einzelheiten zum Standort einer solchen Sammelstelle und über ggf. vorhandene Mengenbeschränkungen pro Tag / Monat / Jahr entnehmen Sie bitte den Informationen der jeweiligen Gemeinde.



## Konformitätserklärung

Hiermit erklärt PEARL GmbH, dass sich das Produkt ZX-3507-675 in Übereinstimmung mit der Funkanlagen-Richtlinie 2014/53/EU, der Bauprodukte-Verordnung (EU) Nr. 305/2011, der RoHS-Richtlinie 2011/65/EU + (EU)2015/863 und der EMV-Richtlinie 2014/30/EU befindet.

*Kurtasz, A.*

Qualitätsmanagement  
Dipl. Ing. (FH) Andreas Kurtasz

Die ausführliche Konformitätserklärung finden Sie unter [www.pearl.de/support](http://www.pearl.de/support). Geben Sie dort im Suchfeld die Artikelnummer ZX-3507 ein.



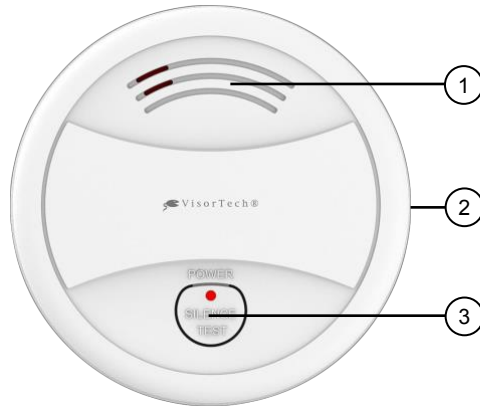
XXXX

DoP: 2023RWM-120.app

PEARL GmbH | PEARL-Str. 1–3 | D-79426 Buggingen  
XXX – CPR - XXX

EN 14604:2005/AC:2008  
Rauchwarnmelder  
ZX-3507-675

## Produktdetails



1. Lautsprecher
2. Batteriefach (Rückseite)
3. Test/Stumm-Taste mit LED



## Signale und Ihre Bedeutung

Signal	Mögliche Ursache und Lösung
Alarm direkt nach dem Einlegen der Batterie	Viel vorhandener Rauch
	Defekt des Rauchwarnmelders. Wenden Sie sich an den Hersteller / Verkäufer.
Alle 60 Sekunden einmaliges LED-Blinken	Normaler Betrieb
Alle 60 Sekunden einmaliges LED-Blinken mit Signalton	Niedrige Batteriespannung. Tauschen Sie die Batterie gegen eine Batterie des selben Typs aus.
Schnelles LED-Blinken ohne Signalton	Stummer Alarm
Schnelles LED-Blinken mit schnellen Signalton-Wiederholungen	Test-Status (nach dem Drücken der Taste) oder Rauch-Alarm
LED blinkt 2x pro Sekunde, mit kurzem Signalton	WLAN-Einrichtung
LED leuchtet 10 Sekunden lang	Erfolgreiche WLAN-Verbindung
Kein Alarm beim Drücken der Testtaste	Verkehrt eingesetzte Batterie. Bitte stellen Sie sicher, dass die Batterie korrekt eingesetzt ist.
	Niedrige Batteriespannung. Tauschen Sie diese gegen eine Batterie des selben Typs aus.
	Defekt des Rauchwarnmelders. Wenden Sie sich an den Hersteller / Verkäufer
Kein oder nur sehr leiser, undeutlicher Signalton	Niedrige Batteriespannung. Tauschen Sie diese gegen eine Batterie des selben Typs aus.
	Fehlerhafter Signaltonlautsprecher. Wenden Sie sich an den Hersteller / Verkäufer.

## Batterie einsetzen / ersetzen



### **ACHTUNG!**

**Entfernen Sie niemals die Batterie, um einen ungewollten Alarm auszuschalten. Das Gerät kann Sie dann nicht mehr alarmieren. Verteilen Sie im Fall eines ungewollten Alarms die Luft oder öffnen Sie ein Fenster, um Rauch oder Staub zu entfernen.**

1. Drehen Sie die rückseitige Abdeckung gegen den Uhrzeigersinn, um sie vom Rauchwarnmelder abnehmen zu können.

2. Verbinden Sie dann die mitgelieferte Batterie mit dem Anschluss im Batteriefach des Rauchwarnmelders. Achten Sie dabei auf die korrekte Polarität!
3. Legen Sie die Batterie anschließend in das Fach ein.
4. Setzen Sie zum Schluss die Abdeckung mit den zwei gegenüberliegenden abstehenden Haken auf die Aussparungen im Rauchwarnmelder auf und drehen Sie die Abdeckung im Uhrzeigersinn fest. Sie sollte hörbar einrasten.

Prüfen Sie nach jedem Batteriewechsel die Funktion des Geräts, indem Sie die Test-Taste gedrückt halten (siehe Kapitel **Funktion testen**).

Wenn das Gerät alle 60 Sekunden einen Signalton von sich gibt und die LED blinkt, tauschen Sie die Batterie aus! Drehen Sie dazu das Gerät gegen den Uhrzeigersinn von der Montageplatte. Nehmen Sie die Batterie heraus und ersetzen Sie sie durch Neue. Setzen Sie das Gerät wieder auf die Montageplatte und drehen Sie es im Uhrzeigersinn fest.

## Montage

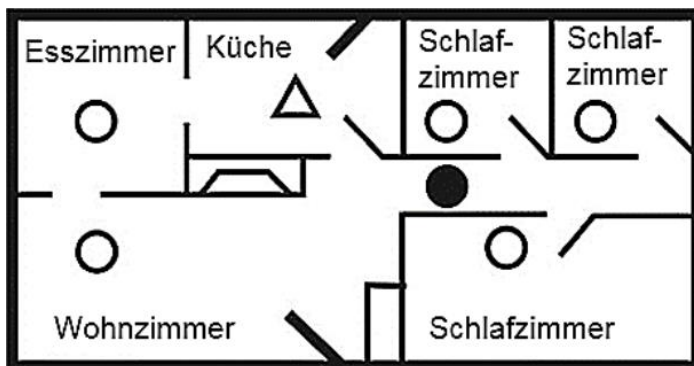
### Ungeeignete Montageorte

Um Fehlalarme zu vermeiden, vermeiden Sie folgenden Installationsorte:

- Nicht in der Nähe von Vorrichtungen und Gebieten, in denen Verbrennungspartikel vorkommen, z.B. Küchen, Garagen, Heizungs- und Waschräume, Öfen, Wassererhitzer. Nutzen Sie dort dafür geeignete Geräte.
- Nicht in Gebieten mit hoher Luftfeuchtigkeit wie Bäder oder in der Nähe von Geschirrspül- und Waschmaschinen. Installieren Sie das Gerät mindestens 3 m entfernt.
- Nicht in der Nähe von Rückluft-, Erwärmungs- und Kühlungsöffnungen. Installieren Sie das Gerät mindestens 90 cm entfernt. Andernfalls kann der Luftzug den Rauch vom Gerät wegwehen, sodass es nicht auslöst.
- Nicht in Räumen, in denen die Temperatur unter 0 °C fällt oder über 40 °C steigt und/oder in denen eine Feuchtigkeit von über 93% herrscht. Diese Bedingungen führen zu einer reduzierten Lebensspanne der Batterien und zu Fehlalarmen.
- Nicht in extrem staubigen oder schmutzigen Gebieten oder in Gebieten mit vielen Insekten. Dies könnte die Alarm-Funktion des Geräts beeinträchtigen.
- Nicht in der Nähe von Leuchtstoff- und Energiesparlampen, weil der Starter durch die elektrischen Felder beim Einschalten der Lampe Fehlalarme auslösen kann (Mindestabstand: 1,5 m).
- Nicht in Räumen, die höher als 6 m sind.
- Nicht an Orten, an denen das regelmäßige Testen gefährlich ist, z.B. über eine Treppe.
- Nicht in der Nähe von schlecht gedämmten Wänden und Decken.
- Nicht in der Nähe von Gegenständen wie z.B. Deckendekorationen, die verhindern, dass der Rauch den Rauchwarnmelder erreicht.

## Empfohlene Montage und Orte

- Installieren Sie für minimalen Schutz ein Gerät im Flur zwischen den Wohn- und Schlafbereichen.
- Installieren Sie für mehr Schutz ein Gerät in jedem Schlafzimmer und im Flur. Installieren Sie insbesondere in den Schlafzimmern ein Gerät, in denen eine Person bei geschlossener Tür schläft, da diese einen möglichen Alarm von außen bei geschlossener Tür nicht hört.

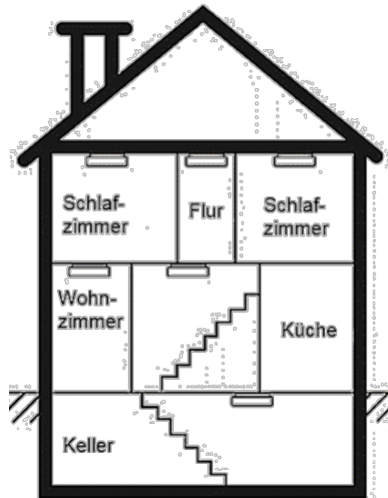


Gerät für minimalen Schutz

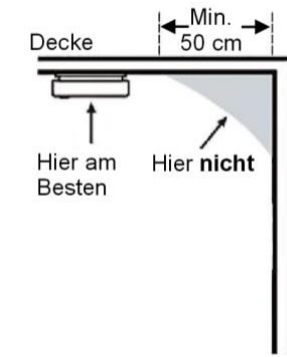
Geräte für zusätzlichen Schutz

Ungeeigneter Montageort

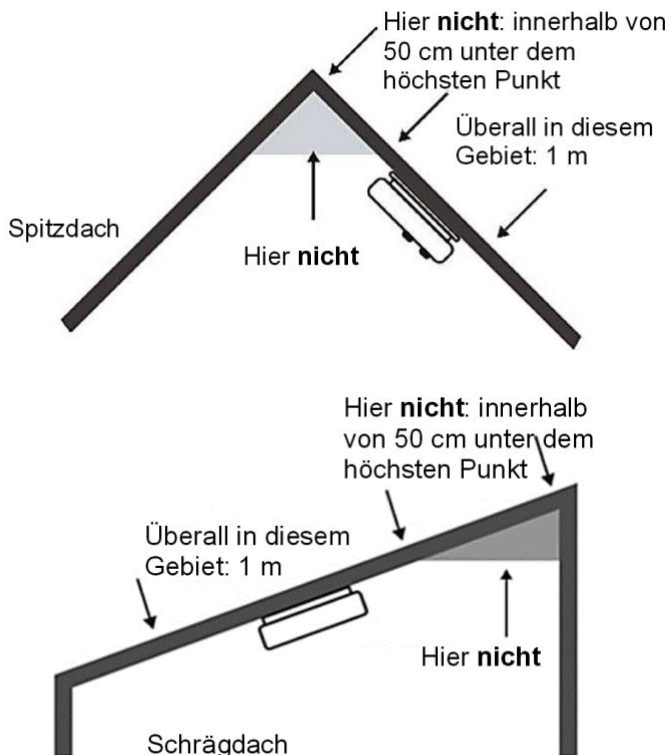
- Installieren Sie insbesondere in den Zimmern ein Gerät, in denen elektrische Geräte wie tragbare Heizungen oder Luftbefeuchter betrieben werden.
- Installieren Sie ein Gerät in jedem Treppenhaus und auf jeder Etage, da diese wie Schornsteine für Rauch und Hitze wirken.
- Installieren Sie ein Gerät an der Kellerdecke am Fuß der Treppe.
- Wenn der Raum, Flur oder Treppenhaus länger als 9 m ist, installieren Sie ein Gerät an jedem Ende oder mehrere Geräte.



- Haben Sie mehrere Zimmer, installieren Sie in jedem ein Gerät (abgesehen von Orten, die unter **Ungeeignete Montageorte** aufgeführt sind). Installieren Sie das Gerät bevorzugt in der Mitte der Decke, da Rauch und Hitze von rauchenden, heißen oder brennenden Gegenständen zuerst zur Decke aufsteigen und sich dann horizontal verteilen.
- Wenn Sie das Gerät nicht in der Mitte der Decke installieren können, achten Sie darauf, dass Sie bei der Montage mindestens 50 cm Abstand zu den Wänden einhalten.



- Wenn die Decke schräg ist, installieren Sie das Gerät 50 cm entfernt vom höchsten Punkt an der Decke.



## Befestigung



### HINWEIS:

Falls Sie über keine Erfahrung mit Montagearbeiten verfügen, lassen Sie die Montage von einem Fachmann vornehmen.

1. Prüfen Sie, dass sich die Batterie im Gerät befindet (siehe Kapitel **Batterie einsetzen**).



### ACHTUNG!

**Nach jedem Einsetzen der Batterie bzw. nach jedem Batteriewechsel ist die Betätigung des Rauchwarnmelders unter Anwendung der Prüfeinrichtung zu prüfen. Im Falle, dass das Signal für niedrige Batteriespannung ausgegeben wird, muss die Batterie ausgetauscht werden.**

2. Nehmen Sie die rückseitige Abdeckung vom Rauchwarnmelder ab und setzen Sie sie an der Position an der Wand oder Decke an, an der Sie den Rauchwarnmelder anbringen möchten.
3. Markieren Sie an den zwei äußeren Löchern neben den abstehenden Haken der Abdeckung die Bohrlöcher zum Anbringen des Rauchwarnmelders und nehmen Sie die Abdeckung wieder von der Wand oder Decke.

**ACHTUNG!**

**Achten Sie beim Bohren darauf keine Stromleitung, Wasserleitung oder sonstige in der Wand verlaufende Leitungen zu anzubohren!**

**HINWEIS:**

*Achten Sie darauf, dass das mitgelieferte Befestigungsmaterial für den gewünschten Anbringungsort möglicherweise nicht geeignet ist. Passendes Befestigungsmaterial erhalten Sie im Baumarkt.*

4. Bohren Sie dann an den Markierungen Löcher passend in der Größe der Dübel, die Sie verwenden möchten. Für die mitgelieferten Dübel verwenden Sie einen Bohrer mit  $\varnothing$  6 mm. Und setzen Sie anschließend die Dübel in die Bohrlöcher ein.
5. Setzen Sie dann die Abdeckung auf und drehen Sie die Schrauben durch die Abdeckung in die Dübel. Ziehen Sie die Schrauben ausreichend fest an.
6. Setzen Sie den Rauchwarnmelder mit den zwei gegenüberliegenden Aussparungen auf die Haken der Abdeckung auf und drehen Sie ihn im Uhrzeigersinn, bis Sie ein Einrastgeräusch hören.

## App installieren

Für den Zugriff per Mobilgerät benötigen Sie eine App, die eine Verbindung zwischen Ihrem Rauchwarnmelder und Ihrem Mobilgerät herstellen kann. Wir empfehlen hierzu die kostenlose App **ELESION**. Suchen Sie diese im Google Play Store (Android) oder App-Store (iOS) oder scannen Sie den entsprechenden QR-Code. Installieren Sie die App dann auf Ihrem Mobilgerät.



Android



iOS



### HINWEIS:

Falls Sie noch nicht über ein ELESION-Konto verfügen, legen Sie sich bitte eines an. Die Registrierung in der App erfolgt per Email-Adresse.

Eine genaue Erklärung des Registrierungs-Vorgangs sowie eine allgemeine Übersicht der App finden Sie online auf der Startseite von [www.elesion.com](http://www.elesion.com).



Die allgemeine Übersicht können Sie durch das Scannen des folgenden QR-Codes auch direkt aufrufen.



## Rauchwarnmelder mit App verbinden



### HINWEIS:

*Der Rauchwarnmelder kann nur in ein 2,4-GHz-WLAN eingebunden werden. 5-GHz-WLAN erkennen Sie meist daran, dass ein „5G“ an den Netzwerknamen angehängt ist.*

1. Verbinden Sie Ihr Mobilgerät mit dem 2,4-GHz-Netzwerk, in das Ihr Rauchwarnmelder eingebunden werden soll.
2. Öffnen Sie die App **ELESION** und melden Sie sich an.
3. Tippen Sie anschließend im **Mein-Zuhause**-Tab auf **Gerät hinzufügen** oder oben rechts auf das Plus-Symbol und dann auf **Gerät hinzufügen**.
4. Tippen Sie in der linken Spalte auf die Kategorie **Sonstiges**.
5. Tippen Sie nun in der rechten Spalte auf die Unterkategorie **Sonstiges (Wi-Fi)**.
6. Geben Sie das WLAN-Passwort des 2,4-GHz-Netzwerkes ein, in das Ihr Rauchwarnmelder eingebunden werden soll. Tippen Sie auf das Augen-Symbol, um das eingegeben Passwort ein- oder auszublenden.



### HINWEIS:

*Es wird automatisch das WLAN-Netzwerk übernommen, mit dem Ihr Mobilgerät aktuell verbunden ist. Soll Ihr Rauchwarnmelder mit einem anderen Netzwerk verbunden werden, tippen Sie auf den Doppelpfeil neben dem Netzwerknamen.*



*Sie gelangen zu den WLAN-Einstellungen Ihres Mobilgeräts. Stellen Sie dort die Verbindung zum gewünschten Netzwerk her. Kehren Sie mit der Zurück-Taste zur App zurück und geben Sie gegebenenfalls das geforderte WLAN-Passwort ein.*

7. Tippen Sie auf **Weiter**.
8. Drücken Sie die Test/Stumm-Taste am Rauchwarnmelder und halten Sie sie ca. 5 Sekunden gedrückt, bis der Rauchwarnmelder einen Signalton von sich gibt und die LED an der Taste zu blinken beginnt.
9. Tippen Sie dann in der App auf **Bestätigen Sie, dass die Anzeige blinkt** und anschließend auf **Weiter**. Der Rauchwarnmelder wird gesucht und automatisch gekoppelt.
10. Tippen Sie nach dem erfolgreichen Koppeln auf das Stift-Symbol neben Ihrem Rauchwarnmelder und geben Sie den gewünschten Gerätenamen ein. So ist Ihr er später eindeutig zuordenbar. Tippen Sie dann im Eingabefenster auf **Fertig**.
11. Tippen Sie unten auf **Fertig**. Der Rauchwarnmelder wird Ihrer Geräteliste hinzugefügt. Sie gelangen zur Steuerseite des Geräts.



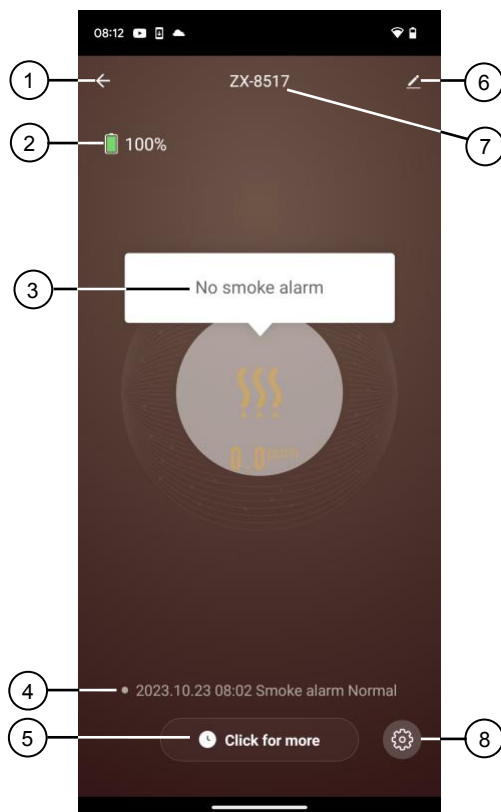
## Steuerseite des Rauchwarnmelders



### HINWEIS:

Apps werden ständig weiterentwickelt und verbessert. Es kann daher vorkommen, dass die Beschreibung der App in dieser Bedienungsanleitung nicht mehr der aktuellen App-Version entspricht.

Tippen Sie in der Geräteliste (Mein-Zuhause-Tab) auf Ihre Rauchwarnmelder. Die Steuerseite wird aufgerufen.



- |                                    |                         |
|------------------------------------|-------------------------|
| 1. Zurück                          | 5. Alarmprotokoll       |
| 2. Geräte-Batteriestand            | 6. Geräte-Einstellungen |
| 3. Geräte-Status                   | 7. Gerätenamen          |
| 4. Anzeige des letzten Ereignisses | 8. Einstellungen        |

## Einstellungen

Tippen Sie auf Einstellungen (8) und aktivieren oder deaktivieren Sie die Push-Benachrichtigung auf Ihrem Smartphone bei Alarm durch Rauch, Test und / oder niedriger Batterie.

## Geräte-Einstellungen

1. Tippen Sie auf der Steuerseite oben rechts auf das Icon für die Geräteeinstellungen.
2. Tippen Sie auf einen Menüpunkt oder die Schaltfläche neben einem Menüpunkt, um die gewünschten Einstellungen vorzunehmen. Es stehen folgende Optionen zur Auswahl:

Menüpunkt	Funktion
Name des Gerätes ändern	Namen, Symbol und Standort anpassen
Information des Geräts	Geräte-ID, IP- und NAC-Adresse, Zeitzone
Sofortige Szenen und Automatisierungen	Zeigt verknüpfte Geräte und Aktionen
Steuerung von Drittanbietern, die unterstützt werden	Liste unterstützter Drittanbieter
Gerät teilen	Zugriff auf Ihren Rauchwarnmelder mit anderen App-Nutzern teilen
Gruppen erstellen	Zum Verknüpfen mit anderen Geräten, für gleichzeitige Steuerung und automatische Aktionen / Szenen
FAQ & Rückmeldung	FAQs aufrufen und Feedback senden
Zum Startbildschirm hinzufügen	Für direkten Zugriff auf den Rauchwarnmelder vom Startbildschirm Ihres Smartphones
Netzwerk überprüfen	Zum Testen der WLAN-Verbindung
Firmware-Update	Informationen zur Firmware-Version, mit Option für automatisches Update
Das Gerät entfernen	Rauchwarnmelder aus der App löschen

## Sprachsteuerung



### HINWEIS:

Wie Sie Ihren Rauchwarnmelder mit Amazon Alexa oder Google Assistant verknüpfen, erfahren Sie in der allgemeinen App-Übersicht online auf der Startseite von [www.elesion.com](http://www.elesion.com).



Für die Nutzung der Alexa-Sprachbefehl-Funktion benötigen Sie ein Alexa-Voice-fähiges Gerät (z.B. unseren WLAN-Multiroom-Lautsprecher mit Bestell-Nr. ZX-1660, einen Echo Dot oder Echo) oder den Mobilgeräte-Dienst **Amazon Alexa** sowie ein **Amazon Konto**.

Für die Nutzung der **Google Home**-App benötigen Sie ein entsprechendes Lautsprecher-Gerät (z.B. Google Home, Google Home Max oder Google Home Mini) oder den Mobilgeräte-Dienst **Google Assistant** sowie ein **Google-Konto**.

## Sprachbefehle



### HINWEIS:

In der Liste lautet der in der ELESION-App vergebene Gerätenamen **XXX**. Ersetzen Sie diesen durch den von Ihnen in der App vergebenen Gerätenamen.

Je nach verwendetem System beginnen die Sprachbefehle mit **Alexa** oder **OK, Google**, gefolgt von den folgenden Anweisungen für die jeweilige Aktion:

Aktion	Befehl
Alarmpausieren (nur Alexa)	stelle XXX ruhig.
Akkustand erfragen	wie ist der Akkustand von XXX?

## Funktion testen



### **ACHTUNG!**

**Prüfen Sie die Funktion nicht mit einer offenen Flamme! Dies kann das Gerät beschädigen oder einen Brand auslösen. Wenn das Gerät Alarmtöne ausgibt, ohne dass Sie es testen, wurde Rauch oder Hitze entdeckt! Reagieren Sie sofort!**

Prüfen Sie die Funktion des Geräts jede Woche und wenn Sie aus einem Urlaub zurückkommen bzw. mehrere Tage nicht zu Hause waren, indem Sie die Test-Taste kurz drücken. Stehen Sie dabei auf Armlänge entfernt vom Gerät. Es ertönen 3 kurze Alarmtöne mit anschließend einer kurzen Pause. Dann ertönen die Signaltöne erneut. Drücken Sie erneut kurz die Test-Taste, um den Test zu beenden. Sollten die Alarmtöne unregelmäßig, schwach oder gar nicht mehr erklingen, ist das Gerät defekt oder die Batterien sind leer.



### **HINWEIS**

*Wenn die Verbindungs-LED blinkt, stellt der Rauchwarnmelder eine Verbindung zu den ggf. verbundenem WLAN-Netzwerk her.*

## Reinigung und Wartung

Zusätzlich zum wöchentlichen Funktionstest, müssen Sie das Gerät mindestens einmal im Monat von Staub, Schmutz und Fremdkörpern reinigen. Nutzen Sie dazu einen Staubsauger mit einem weichen Bürstenaufsatz. Reinigen Sie damit das Gerät von allen Seiten. Prüfen Sie anschließend, ob alle Öffnungen frei von Fremdkörpern sind. Verwenden Sie kein Wasser, Reinigungs- oder Lösungsmittel, da sie das Gerät beschädigen können. Wenn das Gerät stark verschmutzt ist und nicht wie beschrieben gereinigt werden kann, ersetzen Sie es. Drücken Sie anschließend die Test-Taste, um die Funktion zu prüfen.



### **ACHTUNG!**

**Öffnen Sie das Gerät nicht, um es von innen zu reinigen!**

## Brandschutz üben

Wenn das Gerät einen Alarm ausgibt, ohne dass Sie zuvor die Test-Taste gedrückt haben, warnt es vor einer gefährlichen Situation. Ihre schnelle Reaktion ist gefordert. Um auf eine solche Situation vorbereitet zu sein, gehen Sie wie folgt vor.

1. Installieren und warten Sie auf jeder Etage sowie in der Küche, im Keller und der Garage Feuerlöscher. Machen Sie sich und Ihre Haushaltsmitglieder mit dem Gebrauch eines Feuerlöschers vertraut.
2. Lösen Sie in Anwesenheit aller Haushaltsmitglieder den Alarm aus, um sie mit dem Geräusch vertraut zu machen. Erklären Sie dessen Bedeutung.
3. Erstellen Sie einen Wohnungsplan mit allen Fenstern und Türen und ermitteln Sie für jeden Raum zwei Ausgänge mit Fluchtweg aus dem Gebäude.

4. Weisen Sie alle Haushaltsmitglieder an, die Türen zu berühren und einen alternativen Ausgang zu wählen, falls diese heiß sind. Verdeutlichen Sie, dass sie eine heiße Tür auf keinen Fall öffnen dürfen.
5. Bringen Sie den Haushaltsmitgliedern bei, über den Boden zu kriechen, um unterhalb von gefährlichem Rauch und Gasen zu bleiben.
6. Legen Sie einen sicheren Treffpunkt außerhalb des Gebäudes fest, an dem sich alle Haushaltsmitglieder im Brandfall treffen sollen.
7. Führen Sie mindestens alle 6 Monate eine Feuerübung durch. Achten Sie darauf, dass jedes Haushaltsmitglied den Alarm hört.

## Was im Brandfall zu tun ist

1. Geraten Sie nicht in Panik. Bleiben Sie ruhig.
2. Verlassen Sie das Gebäude so schnell wie möglich. Bevor Sie eine Tür öffnen, fühlen Sie, ob sie heiß ist. Falls nötig, nutzen Sie einen anderen Ausgang. Kriechen Sie über den Boden, um unterhalb von gefährlichem Rauch und Gasen zu bleiben. Bleiben Sie nicht stehen, um Gegenstände mitzunehmen.
3. Versammeln Sie sich an einem zuvor bestimmten Treffpunkt.
4. Rufen Sie die Feuerwehr von außerhalb des Gebäudes an.
5. Gehen Sie nicht zurück in das brennende Gebäude.
6. Diese Leitlinien helfen Ihnen im Brandfall. Um die Möglichkeit eines Feuers zu verringern, befolgen Sie die Brandschutzvorschriften und vermeiden Sie gefährliche Situationen.

## Datenschutz

Bevor Sie das Gerät an Dritte weitergeben, zur Reparatur schicken oder zurückgeben:

- Entfernen Sie das Gerät aus der App.

Eine Erklärung, weshalb bestimmte Personendaten zur Registrierung bzw. bestimmte Freigaben zur Verwendung benötigt werden, erhalten Sie in der App.

## Technische Daten

Stromversorgung		1x Batterie Typ Block E / 9 Volt / 6LR61
Batterielaufzeit		1 Jahr
Sensor-Lebensdauer		10 Jahre ab Produktionsdatum
Alarmlautstärke		ca. 85 dB bei 3 Metern
Alarm-Modi		Signalton, Licht und App-Benachrichtigung
Größe der überwachten Fläche		bis zu 60 m <sup>2</sup>
Geprüft nach		EN 14604:2005/AC:2008
Betriebstemperatur		0 bis +50 °C
Betriebs-Luftfeuchtigkeit		max. 95 % (nicht kondensierend)
WLAN	Standard	802.11b/g/n
	Band	2,4 GHz
	Funkfrequenz	2.412 – 2.472 MHz
	Sendeleistung	max. 13,76 dBm
Schutzart		IP20
Maße (Ø x H)		107 x 42 mm
Gewicht		195 g

Kundenservice:

DE: +49(0)7631-360-350

CH: +41(0)848-223-300

FR: +33(0)388-580-202

PEARL GmbH | PEARL-Straße 1-3 | D-79426 Buggingen

© REV1 – 11.12.2023 – GW//RM

# RWM-120.app

## Détecteur de fumée connecté 85 dB

avec commande vocale

## Mode d'emploi



  
ELESION®



## Table des matières

<b>Votre nouveau détecteur de fumée connecté.....</b>	<b>3</b>
Contenu .....	3
<b>Consignes préalables .....</b>	<b>4</b>
Consignes de sécurité.....	4
Consignes importantes concernant les piles et leur recyclage .....	6
Consignes importantes concernant le traitement des déchets.....	6
Déclaration de conformité .....	7
<b>Description du produit.....</b>	<b>8</b>
<b>Signaux et leur signification .....</b>	<b>9</b>
<b>Insérer/Remplacer la pile .....</b>	<b>9</b>
<b>Montage .....</b>	<b>10</b>
Emplacements de montage inadéquats .....	10
Emplacements et montage recommandés .....	11
Fixation .....	14
<b>Installer l'application.....</b>	<b>15</b>
Connecter le détecteur de fumée à l'application .....	16
Page de commande du détecteur de fumée.....	17
Réglages.....	18
Réglages de l'appareil.....	18
<b>Commande vocale .....</b>	<b>19</b>
Annonce vocale.....	19
<b>Tester les fonctions .....</b>	<b>20</b>
<b>Nettoyage et entretien.....</b>	<b>20</b>
<b>S'exercer à lutter contre les incendies .....</b>	<b>20</b>
Que faire en cas d'incendie ? .....	21
<b>Protection des données.....</b>	<b>21</b>
<b>Caractéristiques techniques.....</b>	<b>22</b>

# Votre nouveau détecteur de fumée connecté

Chère cliente, cher client,

Nous vous remercions d'avoir choisi ce détecteur de fumée avec fonction wifi et notifications par application depuis le monde entier.

Afin d'utiliser au mieux votre nouveau produit, veuillez lire attentivement ce mode d'emploi et respecter les consignes et astuces suivantes.

## Contenu

- Détecteur de fumée
- Pile bloc 9 V jusqu'à 1 an d'autonomie
- Plaque de montage
- 2 vis avec chevilles
- Mode d'emploi

## Application recommandée

L'accès par appareil mobile requiert une application capable d'établir une connexion entre votre détecteur de fumée et votre appareil mobile. Votre détecteur de fumée est compatible avec les applications **ELESION**, **Tuya Smart** et **Smart Life**. Nous recommandons l'application gratuite **ELESION**.



*ELESION :*

*Scannez le code QR pour accéder à une vue d'ensemble des autres produits **ELESION**.*

# Consignes préalables

## Consignes de sécurité

- Ce mode d'emploi vous permet de vous familiariser avec le fonctionnement du produit. Conservez précieusement ce mode d'emploi afin de pouvoir le consulter en cas de besoin. Transmettez-le le cas échéant à l'utilisateur suivant.
- Pour connaître les conditions de garantie, veuillez contacter votre revendeur. Veuillez également tenir compte des conditions générales de vente !
- Veillez à utiliser le produit uniquement comme indiqué dans la notice. Une mauvaise utilisation peut endommager le produit ou son environnement.
- Respectez les consignes de sécurité pendant l'utilisation.
- Cet appareil n'est pas conçu pour être utilisé par des personnes (y compris les enfants) dont les capacités physiques, sensorielles ou mentales sont réduites, ou des personnes dénuées d'expérience ou de connaissance, sauf si elles ont pu bénéficier, par l'intermédiaire d'une personne responsable de leur sécurité, d'une surveillance ou d'instructions préalables concernant l'utilisation de l'appareil.
- Si le câble d'alimentation est endommagé, il doit être remplacé par le fabricant, son service après-vente ou des personnes de qualification similaire afin d'éviter tout danger. N'utilisez pas l'appareil tant que la réparation n'a pas été effectuée.
- Le détecteur de fumée et ses accessoires ne sont pas des jouets. Tenir hors de la portée des enfants. Surveillez les enfants pour vous assurer qu'ils ne jouent pas avec le produit.
- Le démontage ou la modification du produit affecte sa sécurité. Attention, risque de blessure !
- Toute modification ou réparation du produit doit être effectuée exclusivement par le fabricant ou par un spécialiste dûment autorisé. N'ouvrez jamais le produit, sous peine de perdre toute garantie. Ne tentez jamais de réparer vous-même le produit !
- Manipulez le produit avec précaution. Un coup, un choc, ou une chute, même de faible hauteur, peut l'endommager.
- N'exposez le produit ni à l'humidité ni à une chaleur extrême.
- Ne plongez jamais l'appareil dans l'eau ni dans aucun autre liquide.
- Avant la mise en marche, vérifiez que le produit n'est pas endommagé. N'utilisez pas l'appareil s'il présente des traces visibles d'endommagement.
- N'utilisez jamais l'appareil s'il présente un dysfonctionnement, s'il a été plongé dans l'eau, s'il est tombé ou a été endommagé d'une autre manière.
- N'utilisez jamais l'appareil s'il présente un dysfonctionnement, s'il a été plongé dans l'eau, s'il est tombé ou a été endommagé d'une autre manière.
- Testez l'appareil toutes les semaines !
- Des températures trop élevées ou trop basses et une humidité élevée peuvent réduire la durée de vie de la pile.
- Un signal sonore régulier et un clignotement réguliers toutes les 60 secondes signifient que la pile est vide ou endommagée.
- Vérifiez uniquement le fonctionnement de l'appareil à l'aide de la touche Test. N'utilisez pas d'autre méthode pour tester l'appareil.
- Ne retirez ni ne débranchez la pile de l'appareil.

- L'appareil ne doit être installé que par une personne qualifiée. Respectez toutes les spécifications locales et nationales pour l'installation des détecteurs de chaleur et de fumée.
- L'appareil est conçu pour une utilisation dans un logement de famille. Dans les immeubles composés de plusieurs appartements, chaque unité résidentielle doit être équipée de détecteurs de chaleur et de fumée.
- L'appareil ne doit pas être utilisé dans les camping-cars !
- Ce détecteur ne remplace pas un système d'alarme complet.
- La fumée peut ne pas atteindre l'appareil pour diverses raisons, par exemple si un incendie se déclare dans une partie isolée du bâtiment, à un autre étage, dans une cheminée, un mur ou un toit, ainsi que de l'autre côté d'une porte fermée. La fumée ne peut pas atteindre l'appareil à temps pour alerter tous les membres du foyer. L'appareil ne détecte pas immédiatement un incendie, sauf si ce dernier se trouve dans la zone ou la pièce où il est installé.
- L'appareil ne peut pas toujours alerter tous les membres du foyer. Il peut arriver que l'alarme ne soit pas entendue à cause du bruit à l'extérieur ou à l'intérieur, du sommeil profond, de la consommation de drogues ou d'alcool, d'une perte d'audition, etc. Si vous pensez que cet appareil ne peut pas avertir un membre de la famille, installez une autre unité conçue pour les besoins spécifiques de ce membre.
- L'appareil ne peut détecter que la fumée, les particules de combustion et la chaleur. Il ne détecte ni flammes ni gaz. Notez que de nombreux incendies brûlent rapidement, sont explosifs, sont déclenchés délibérément, par négligence ou par des dangers domestiques. Dans ces circonstances, il peut arriver que l'appareil ne se déclenche pas à temps pour permettre une évacuation en toute sécurité.
- L'appareil ne garantit pas la protection des personnes et des biens contre le feu. Il ne remplace pas les assurances. Il y a un risque de dysfonctionnement. Par conséquent, testez l'appareil chaque semaine et remplacez-le tous les 10 ans.
- Après chaque changement de pile, vérifiez le fonctionnement de l'appareil en maintenant la touche Test appuyée pendant au moins 5 secondes.
- N'utilisez que les piles décrites dans ce mode d'emploi.
- Remplacez le produit au bout de 10 ans à partir de la date de production.
- Aucune garantie ne pourra être appliquée en cas de mauvaise utilisation.
- Le fabricant décline toute responsabilité en cas de dégâts matériels ou dommages (physiques ou moraux) dus à une mauvaise utilisation et/ou au non-respect des consignes de sécurité.
- Sous réserve de modification et d'erreur !

## Consignes importantes concernant les piles et leur recyclage

Les piles ne doivent **PAS** être jetées dans la poubelle de déchets ménagers. Chaque consommateur est aujourd'hui obligé de jeter les piles usagées dans les poubelles spécialement prévues à cet effet. Vous pouvez déposer vos piles dans les lieux de collecte de déchets de votre municipalité et dans les lieux où elles sont vendues.

- Les accumulateurs délivrent parfois une tension plus faible que les piles alcalines. Dans la mesure du possible, utilisez l'appareil avec des piles alcalines plutôt que des accumulateurs.
- Maintenez les piles hors de portée des enfants.
- Les piles dont s'échappe du liquide sont dangereuses. Ne les manipulez pas sans gants adaptés.
- N'ouvrez pas les piles, ne les jetez pas au feu.
- Les piles normales ne sont pas rechargeables. Attention : risque d'explosion !
- Retirez la pile de l'appareil si vous ne comptez pas l'utiliser pendant une période prolongée.
- Veillez à respecter la polarité lors de l'insertion des piles. Un mauvais sens d'insertion des piles peut endommager l'appareil – Risque d'incendie !
- La température idéale de stockage des piles se situe entre 10 et 20°C. Évitez un lieu de stockage sujet au rayonnement direct du soleil.

## Consignes importantes concernant le traitement des déchets

Cet appareil électronique ne doit **PAS** être jeté dans la poubelle de déchets ménagers. Pour l'enlèvement approprié des déchets, veuillez vous adresser aux points de ramassage publics de votre municipalité. Les détails concernant l'emplacement d'un tel point de ramassage et des éventuelles restrictions de quantité existantes par jour/mois/année, ainsi que sur des frais éventuels de collecte, sont disponibles dans votre municipalité.



## Déclaration de conformité

La société PEARL GmbH déclare ce produit, ZX-3507, conforme aux directives actuelles suivantes du Parlement Européen : 2011/65/UE et 2015/863/UE, relatives à la limitation de l'utilisation de certaines substances dangereuses dans les équipements électriques et électroniques, 2011/305/UE (du Parlement européen et du Conseil), établissant des conditions harmonisées de commercialisation pour les produits de construction, 2014/30/UE, concernant la compatibilité électromagnétique, et 2014/53/UE, concernant la mise à disposition sur le marché d'équipements radioélectriques.

*Kurtasz, A.*

Service Qualité  
Dipl. Ing. (FH) Andreas Kurtasz

La déclaration de conformité complète du produit est disponible en téléchargement à l'adresse [www.pearl.fr/support/notices](http://www.pearl.fr/support/notices) ou sur simple demande par courriel à [qualite@pearl.fr](mailto:qualite@pearl.fr).

CE<sub>23</sub>

XXXX

DoP : 2023RWM-120.app

PEARL GmbH | PEARL-Straße 1-3 | D-79426 Buggingen  
XXX – CPR - XXX

EN 61000-3-3 : 2013 + A1 : 2019

Détecteur de fumée

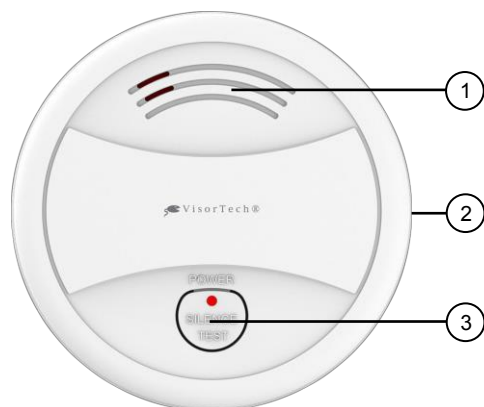
ZX-3507-675



Points de collecte sur [www.quefairedemesdechets.fr](http://www.quefairedemesdechets.fr)



## Description du produit



1. Haut-parleur
2. Compartiment à pile (à l'arrière)
3. Touche Test/Muet avec LED

## Signaux et leur signification

Signal	Cause probable et solution
Alarme directement après insertion de la pile	Beaucoup de fumée présente
	Dysfonctionnement du détecteur de fumée. Adressez-vous au fabricant / revendeur.
Clignotement LED une fois toutes les 60 secondes	Fonctionnement normal
Clignotement LED une fois toutes les 60 secondes avec signal sonore	Pile faible. Remplacez la pile par une pile du même type.
Clignotement LED rapide sans signal sonore	Alarme silencieuse
Clignotement LED rapide avec répétitions rapides du signal sonore	Statut de test (après avoir appuyé sur la touche) ou alarme de fumée
La LED clignote 2 fois par secondes, avec un bref signal sonore	Configuration wifi
La LED brille pendant 10 secondes	Connexion wifi effectuée avec succès
Aucune alarme après pression sur la touche Test	Pile insérée à l'envers. Veuillez vous assurer que la pile est bien insérée.
	Pile faible. Remplacez la pile par une pile du même type.
	Dysfonctionnement du détecteur de fumée. Adressez-vous au fabricant / revendeur.
Aucun signal sonore ou uniquement un signal sonore très léger et imperceptible	Pile faible. Remplacez la pile par une pile du même type.
	Haut-parleur pour signal sonore défectueux. Adressez-vous au fabricant / revendeur.

## Insérer/Remplacer la pile



### **ATTENTION !**

**Ne retirez jamais la pile pour désactiver une fausse alerte. L'appareil risque sinon de ne plus pouvoir vous alerter. En cas de fausse alerte, ouvrez une fenêtre pour évacuer la fumée ou la poussière.**

1. Dévissez le cache arrière dans le sens contraire des aiguilles d'une montre pour pouvoir retirer le détecteur de fumée.
2. Raccordez ensuite la pile fournie avec le connecteur situé dans le compartiment à pile du détecteur de fumée. Ce faisant, veillez à bien respecter la polarité !
3. Insérez ensuite la pile dans le compartiment.



4. Pour finir, placez le cache avec les deux crochets opposés en saillie sur les encoches du détecteur de fumée, puis vissez le cache dans le sens des aiguilles d'une montre pour le fixer. Il doit s'enclencher de façon audible.

Après chaque changement de pile, vérifiez le fonctionnement de l'appareil en maintenant la touche Test appuyée (voir le chapitre **Tester les fonctions**).

Si l'appareil émet un signal sonore toutes les 60 secondes et que la LED de statut clignote, remplacez la pile ! Pour cela, dévissez l'appareil de la plaque de montage en le dévissant dans le sens contraire des aiguilles d'une montre. Retirez la pile, puis remplacez-la par une pile neuve. Remettez l'appareil sur la plaque de montage, puis vissez-le fermement dans le sens des aiguilles d'une montre.

## Montage

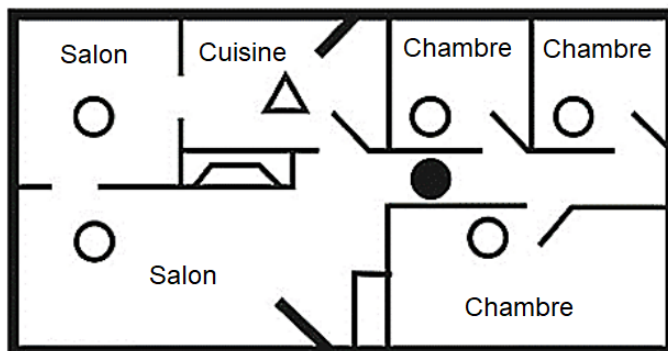
### Emplacements de montage inadéquats

Afin d'éviter les fausses alertes, installez l'appareil comme suit :

- Loin des dispositifs et des zones dans lesquelles des particules de combustion sont présentes (par ex. cuisines, garages, chaufferies et buanderies, poêles, chauffe-eau). Utilisez des appareils adaptés à cet usage.
- Hors des locaux très humides comme les salles de bains ou à proximité des lave-vaisselles et des machines à laver. Placez l'appareil à une distance d'au moins 3 mètres.
- Loin des ouvertures de retour d'air, de chauffage et de refroidissement. Installez l'appareil à une distance d'au moins 90 cm. Dans le cas contraire, le courant d'air peut éloigner la fumée de l'appareil, ce qui l'empêche de se déclencher.
- Hors des locaux où la température descend en dessous de 0°C ou monte au-dessus de 40°C et/ou dans lesquels règne une humidité supérieure à 93 %. Ces conditions entraînent une réduction de la durée de vie des piles et des fausses alertes.
- Hors des locaux extrêmement poussiéreux ou sales, ou dans des locaux où les insectes sont nombreux. Cela peut endommager la fonctionnalité de l'alarme de l'appareil.
- Loin des lampes fluorescentes ou à économie d'énergie, car le starter peut déclencher de fausses alertes en raison des champs électriques lors de l'allumage de la lampe (distance minimale : 1,5 m).
- Hors des pièces dont la hauteur dépasse 6 mètres.
- Loin des endroits où il est dangereux de faire des tests réguliers (par ex. dans un escalier).
- Loin des murs et plafonds mal isolés.
- Loin des objets (par ex. décorations de plafond) susceptibles d'empêcher la fumée d'atteindre le détecteur de fumée.

## Emplacements et montage recommandés

- Pour une protection minimale, installez un appareil dans le couloir entre les zones de vie et de sommeil.
- Installez un appareil dans chaque chambre et couloir pour plus de sécurité. Installez notamment un appareil dans les chambres à coucher où une personne dort avec la porte fermée, car elle n'entendra pas une éventuelle alarme extérieure si la porte est fermée.

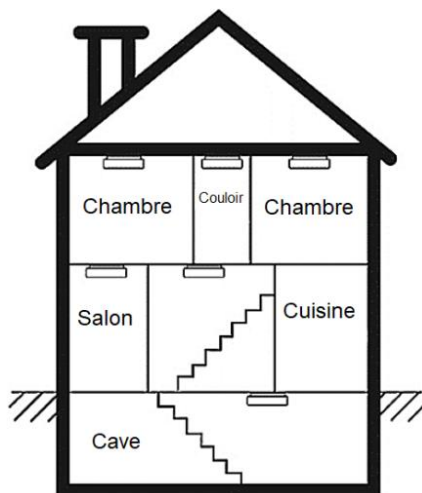


● Appareil pour protection minimale

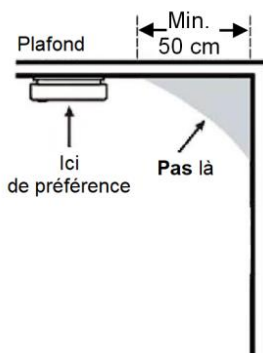
○ Appareil pour sécurité renforcée

△ Emplacements inadéquats

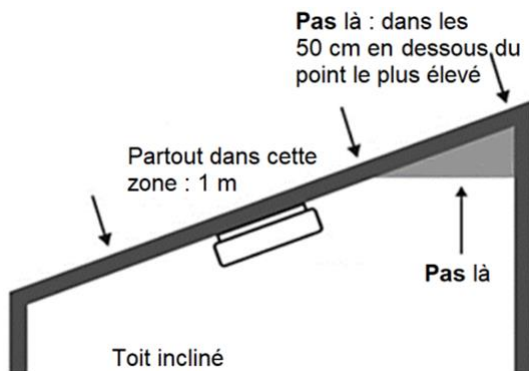
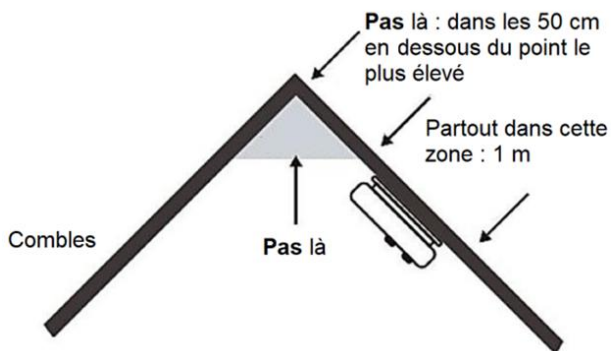
- Installez notamment un appareil dans les pièces où fonctionnent des appareils électriques tels que des appareils de chauffage mobiles ou des humidificateurs.
- Installez un appareil dans chaque cage d'escalier et à chaque étage, car ils agissent comme des cheminées pour la fumée et la chaleur.
- Installez un appareil au plafond du sous-sol, au pied de l'escalier.
- Si la pièce, le couloir ou l'escalier fait plus de 9 mètres de long, installez un appareil à chaque extrémité ou plusieurs appareils.



- Si vous disposez de plusieurs pièces, installez un appareil dans chacune d'elles (à l'exception des endroits indiqués sous **Emplacements de montage inadéquats**). Installez de préférence l'appareil au centre du plafond, car la fumée et la chaleur dégagées par les objets fumants, chauds ou brûlants montent d'abord au plafond, et se propagent ensuite horizontalement.
- Si vous ne pouvez pas installer l'appareil au centre du plafond, veillez à respecter une distance d'au moins 50 centimètres par rapport aux murs lors de son montage.



- Si le plafond est en pente, installez l'appareil à 50 centimètres du point le plus haut du plafond.



## Fixation



**NOTE :**

*Si vous n'avez aucune expérience dans les travaux d'installation, préférez faire effectuer le montage par un spécialiste.*

1. Vérifiez que la pile se trouve dans l'appareil (voir chapitre **Insérer/Remplacer la pile**).



**ATTENTION !**

***Après chaque insertion ou remplacement de la pile, l'activation du détecteur de fumée doit être vérifiée en utilisant le dispositif de test. Dans le cas où le signal de pile faible est émis, la pile doit être remplacée.***

2. Retirez le cache arrière du détecteur de fumée, puis placez contre le mur ou le plafond, à l'emplacement auquel vous souhaitez fixer le détecteur de fumée.
3. Marquez les trous à percer au niveau des deux trous extérieurs situés à côté des crochets saillants du cache pour y fixer le détecteur de fumée, puis retirez le cache du mur ou du plafond.



**ATTENTION !**

***Lors du perçage, veillez à ne pas percer de fils électriques, de conduites d'eau ou d'autres conduits passant dans le mur !***



**NOTE :**

*Veillez noter que le matériel de fixation fourni peut ne pas être compatible avec l'endroit où vous souhaitez installer l'appareil. Vous trouverez un matériel de fixation approprié dans une quincaillerie ou un magasin d'outillage.*

4. Percez ensuite des trous aux marquages correspondants à la taille des chevilles que vous souhaitez utiliser. Pour les chevilles fournies, utilisez un foret de 6 millimètres de diamètre. Insérez ensuite les chevilles dans les trous percés.
5. Placez ensuite le cache, puis vissez les vis à travers le cache dans les chevilles. Vissez les vis suffisamment fermement.
6. Placez le détecteur de fumée sur les crochets du cache au niveau des deux encoches opposées, puis vissez-le dans le sens des aiguilles d'une montre jusqu'à ce que vous entendiez un bruit d'enclenchement.

## Installer l'application

L'accès par appareil mobile requiert une application capable d'établir une connexion entre votre détecteur de fumée et votre appareil mobile. Nous recommandons l'application gratuite **ELESION**. Recherchez cette dernière dans le Google Play Store (Android) ou dans l'App Store (iOS) ou scannez le code QR correspondant. Installez l'application sur votre appareil mobile.



Android



iOS



**NOTE :**

*Si vous ne disposez pas encore d'un compte ELESION, créez-en un. L'inscription dans l'application s'effectue par adresse mail.*

*Vous trouverez une description détaillée de la procédure d'enregistrement ainsi qu'un aperçu de l'application sous l'adresse [www.pearl.fr/support/notices](http://www.pearl.fr/support/notices).*

## Connecter le détecteur de fumée à l'application



### NOTE :

*Le détecteur de fumée ne peut être connecté qu'à un réseau Internet sans fil 2,4 GHz. Les réseaux Internet sans fil 5 GHz sont généralement repérables grâce à la mention "5G" accolée au nom du réseau.*

1. Connectez votre appareil mobile au même réseau Internet sans fil 2,4 GHz que celui auquel votre détecteur de fumée doit être connecté.
2. Ouvrez l'application **ELESION** et connectez-vous.
3. Dans l'onglet **Ma famille**, appuyez ensuite sur **Ajouter un appareil** ou en haut à droite de l'écran sur le symbole +, puis sur **Ajouter un appareil**.
4. Dans la barre de menu de gauche, appuyez sur la catégorie **Autres**.
5. Dans la barre de menu de droite, appuyez sur la sous-catégorie **Autres (wifi)**.
6. Saisissez le mot de passe wifi du réseau 2,4 GHz auquel votre détecteur de fumée doit être connecté. Appuyez sur le symbole d'œil pour afficher ou masquer le mot de passe saisi.



### NOTE :

*Par défaut, le réseau Internet sans fil choisi correspond à celui auquel votre appareil mobile est connecté. Si votre détecteur de fumée est connecté à un autre réseau, appuyez sur la double-flèche située à côté du nom du réseau.*



*Vous accédez alors aux réglages wifi de votre appareil mobile. Sélectionnez le réseau auquel vous souhaitez vous connecter. Revenez ensuite à l'application en appuyant sur la touche Retour, puis saisissez le mot de passe du réseau Internet sans fil requis.*

7. Appuyez sur **Suivant**.
8. Appuyez sur la touche Test/Muet du détecteur de fumée, puis maintenez-la appuyée pendant environ 5 secondes, jusqu'à ce que le détecteur de fumée émette un signal sonore et que la LED de la touche commence à clignoter.
9. Dans l'application, appuyez ensuite sur **Confirmer que le voyant clignote**, puis sur **Suivant**. Le détecteur de fumée est recherché et automatiquement apparié.
10. Une fois l'appariement effectué avec succès, appuyez sur le symbole de crayon situé à côté de votre détecteur de fumée, puis saisissez le nom de l'appareil souhaité. De cette manière, il sera par la suite clairement identifiable. Dans la fenêtre de saisie, appuyez ensuite sur **Terminer**.
11. Appuyez en bas de l'écran sur **Terminer**. Le détecteur de fumée est ajouté à votre liste d'appareils. Vous accédez à la page de commande de l'appareil.

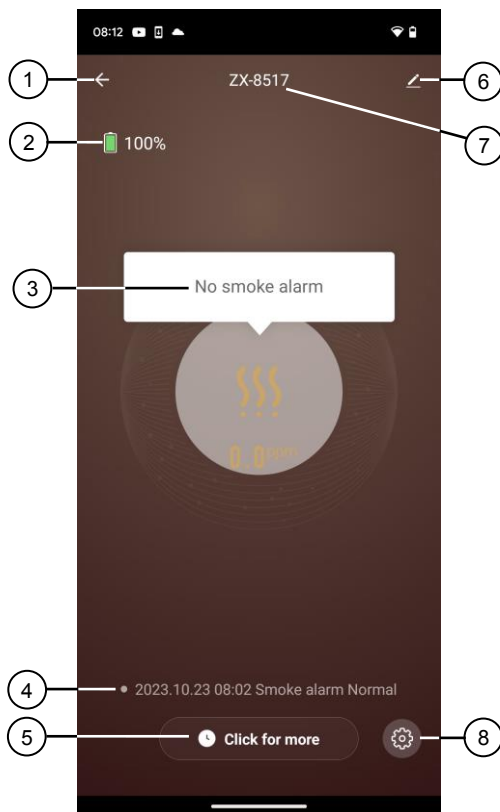
## Page de commande du détecteur de fumée



### NOTE :

Les applications mobiles sont constamment développées et améliorées. Par conséquent, il se peut que la description de l'application dans ce mode d'emploi ne corresponde pas à la version de l'application la plus récente.

Dans la liste des appareils (onglet Ma famille), appuyez sur votre détecteur de fumée. La page de commande s'affiche.



- |  |                           |
|--|---------------------------|
| 1. Retour                                    | 5. Historique d'alarme    |
| 2. Niveau de charge de la pile de l'appareil | 6. Réglages de l'appareil |
| 3. Statut de l'appareil                      | 7. Nom de l'appareil      |
| 4. Affichage du dernier évènement            | 8. Réglages               |



## Réglages

Appuyez sur Réglages (8), puis activez ou désactivez les notifications Push sur votre smartphone en cas d'alarme de fumée, de test et/ou de pile faible.

### Réglages de l'appareil

1. Sur la page de commande, appuyez en haut à droite de l'écran sur le symbole de réglages de l'appareil.
2. Appuyez sur un élément de menu ou sur la touche située à côté d'un élément de menu pour effectuer les réglages souhaités. Vous disposez des options suivantes :

Élément de menu	Fonction
Modifier le nom de l'appareil	Modifier le nom, le symbole et la localisation
Informations sur l'appareil	ID de l'appareil, adresse IP et NAC et fuseau horaire
Scénarios instantanés et automatisations	Indique les appareils connectés et les actions connectées
Prise en charge du contrôle par des tiers	Liste des tiers pris en charge
Partager un appareil	Partager l'accès à votre détecteur de fumée avec d'autres utilisateurs de l'application
Créer des groupes	Pour connexion à d'autres appareils, contrôle simultané et scènes/actions connectées
FAQ & Feedback	Ouvrir la FAQ (questions fréquentes) et envoyer un feedback
Ajouter à l'écran d'accueil	Pour accès direct au détecteur de fumée à partir de l'écran d'accueil de votre smartphone
Vérifier le réseau	Pour tester la connexion au réseau Internet sans fil
Mise à jour du firmware	Informations sur la version du firmware, avec option de mise à jour automatique
Supprimer l'appareil	Supprimer le détecteur de fumée de l'application

## Commande vocale



**NOTE :**

L'aperçu général de l'application vous indique la façon dont connecter votre détecteur de fumée avec Amazon Alexa ou Google Assistant. Vous trouverez celui-ci sous l'adresse [www.pearl.fr/support/notices](http://www.pearl.fr/support/notices).

L'utilisation des commandes vocales Alexa nécessite un appareil compatible Amazon Voice (par ex. notre haut-parleur connecté multiroom ZX1660, Amazon Echo Dot ou Amazon Echo) ou le service pour appareils mobiles **Amazon Alexa**, ainsi qu'un **compte Amazon**.

L'utilisation de **Google Home** nécessite soit l'enceinte correspondante (par ex. Google Home, Google Home Max ou Google Home Mini) soit le service pour appareils mobiles **Google Assistant**, ainsi qu'un **compte Google**.

## Annonce vocale



**NOTE :**

Dans la liste, l'appareil a été nommé XXX dans l'application ELESION. Remplacez-le par le nom d'appareil que vous avez saisi dans l'application.

Selon le système utilisé, la commande vocale commence par **Alexa** ou **OK, Google**, suivi des instructions suivantes pour l'action correspondante :

Action	Commande
Mettre l'alarme en pause (uniquement Alexa)	Mets XXX en sourdine.
Demander le niveau de charge de la pile	Quel est le niveau de charge de la pile de XXX ?

## Tester les fonctions



### **ATTENTION !**

**Ne testez jamais la fonctionnalité de l'appareil par le biais d'une flamme ouverte ! Cela peut endommager l'appareil ou provoquer un incendie. Si l'appareil émet une alarme alors que vous ne le testez pas, cela signifie qu'il détecte de la fumée ou de la chaleur ! Réagissez immédiatement !**

Vérifiez le fonctionnement de l'appareil chaque semaine et lorsque vous revenez de vacances ou que vous vous êtes absenté de chez vous pendant plusieurs jours, en appuyant brièvement sur la touche Test. Pour cela, tenez-vous à distance de l'appareil, à la longueur d'un bras. Trois brefs signaux d'alarme retentissent, suivies d'une courte pause. Les signaux sonores retentissent ensuite à nouveau. Appuyez brièvement sur la touche Test pour mettre fin au test. Si les signaux d'alarme retentissent de manière irrégulière ou faible, ou si l'appareil ne sonne pas, l'appareil est défectueux ou la pile est vides.



### **NOTE :**

*Si la LED de connexion clignote, le détecteur de fumée établit une connexion au réseau Internet sans fil éventuellement connecté.*

## Nettoyage et entretien

En plus du test de fonctionnement hebdomadaire, vous devez procéder à un nettoyage de l'appareil au moins une fois par mois, consistant à éliminer la poussière, la saleté et les corps étrangers. Pour cela, utilisez un aspirateur avec un embout brosse doux. Nettoyez ainsi l'appareil de tous les côtés. Vérifiez ensuite que toutes les ouvertures sont exemptes de corps étrangers. N'utilisez ni eau, ni produit nettoyant, ni solvant, car cela pourrait endommager l'appareil. Si l'appareil est particulièrement sale et que le nettoyage décrit ne suffit pas, remplacez l'appareil. Appuyez ensuite sur la touche Test pour vérifier son fonctionnement.



### **ATTENTION !**

**N'ouvrez pas l'appareil pour en nettoyer l'intérieur !**

## S'exercer à lutter contre les incendies

Si l'appareil déclenche une alarme sans que vous ayez préalablement appuyé sur la touche Test, il vous avertit d'une situation dangereuse. Une réaction rapide est de mise. Pour être prêt à faire face à une telle situation, procédez comme suit :

1. Installez et entretenez des extincteurs à chaque étage et dans la cuisine, le sous-sol et le garage. Familiarisez-vous et familiarisez les membres de votre foyer avec l'utilisation d'un extincteur.
2. Déclenchez l'alarme en présence de tous les membres du foyer pour les familiariser avec le son. Expliquez-en-leur sa signification.
3. Créez un plan d'habitation avec toutes les fenêtres et les portes, et identifiez deux sorties avec un itinéraire d'évacuation du bâtiment pour chaque pièce.

4. Expliquez à tous les membres de la famille de toucher les portes et, si elles sont chaudes, de choisir une autre sortie. Expliquez-leur clairement qu'ils ne doivent en aucun cas ouvrir une porte chaude.
5. Apprenez aux membres de la famille à ramper sur le sol pour rester en dessous des fumées et des gaz dangereux.
6. Établissez un lieu de rencontre sûr à l'extérieur du bâtiment où tous les membres du foyer doivent se retrouver en cas d'incendie.
7. Effectuez un exercice d'incendie au moins tous les 6 mois. Veillez à ce que chaque membre du foyer entende l'alarme.

## **Que faire en cas d'incendie ?**

1. Ne paniquez pas. Restez calme.
2. Quittez le bâtiment dès que possible. Avant d'ouvrir une porte, vérifiez qu'elle n'est pas chaude. Si besoin, utilisez une autre sortie. Rampez sur le sol pour rester en dessous des fumées et gaz dangereux. Ne vous arrêtez pas pour prendre des biens.
3. Rassemblez-vous en un lieu de rencontre prédéterminé.
4. Appelez les pompiers depuis l'extérieur du bâtiment.
5. Ne retournez pas dans un bâtiment en flammes.
6. Ces directives vous aideront en cas d'incendie. Pour réduire les risques d'incendie, respectez les règles de sécurité et évitez les situations dangereuses.

## **Protection des données**

Avant de transférer l'appareil à un tiers, de le faire réparer ou même de le renvoyer, tenez compte des points suivants :

- Supprimez l'appareil de l'application.

L'application décrit les raisons pour lesquelles certaines données personnelles ou autorisations sont requises pour l'enregistrement.

## Caractéristiques techniques

Alimentation	1 pile bloc E / 9 V / 6LR61	
Autonomie de la pile	1 an	
Durée de vie du détecteur	Jusqu'à 10 ans à partir de la date de production	
Volume sonore de l'alarme	Env. 85 dB à 3 m	
Modes d'alarme	Signal sonore, lumière et notification dans l'application	
Taille des surfaces à surveiller	Jusqu'à 60 m <sup>2</sup>	
Testé selon la norme	EN 61000-3-3 : 2013 + A1 : 2019	
Température de fonctionnement	0 à 50°C	
Humidité relative de l'air pour le fonctionnement	Max. 95 % (non condensée)	
Réseau Internet sans fil	Standard	802.11b/g/n
	Bande	2,4 GHz
	Fréquence radio	2412-2472 MHz
	Puissance d'émission	Max. 13,76 dBm
Indice de protection	IP20	
Dimensions (Ø x H)	107 x 42 mm	
Poids	195 g	



PEARL GmbH | PEARL-Straße 1–3 | D-79426 Buggingen  
Service commercial PEARL France : 0033 (0) 3 88 58 02 02

© REV1 – 11.12.2023 – GW//RM