

Universal-LiFePO4-Solar-Akku

Mit 1.030 Wh, 23 Ah, MPPT, BMS, WLAN und App

Bedienungsanleitung



Inhaltsverzeichnis

Ihr neuer LiFePO4-Akku	4
Lieferumfang	4
Wichtige Hinweise zu Beginn	5
Sicherheitshinweise.....	5
Wichtige Hinweise zum Akku und seiner Entsorgung	7
Wichtige Hinweise zur Entsorgung.....	7
Konformitätserklärung	8
Produktdetails	9
Vorderseite	9
Rückseite.....	10
Inbetriebnahme	11
Installation	12
Installation- und Montageort.....	12
Bedeutung Akkustatus-LEDs	12
Verwendung	13
Ein- und ausschalten.....	13
App	13
Account registrieren und anmelden.....	13
LiFePO4-Akku mit App verbinden.....	14
Steuerseite des Akkus.....	15
App-Einstellungen	16
Wartung	16
Lagerung	16
Technische Daten	17

Informationen und Antworten auf häufige Fragen (FAQs) zu vielen unserer Produkte sowie ggfs. aktualisierte Handbücher finden Sie auf der Internetseite:

www.revolt-power.de

Geben Sie dort im Suchfeld die Artikelnummer oder den Artikelnamen ein.

Ihr neuer LiFePO4-Akku

Sehr geehrte Kundin, sehr geehrter Kunde,

vielen Dank für den Kauf dieses LiFePO4-Akkus zum Speichern Ihres Solarstroms.

Bitte lesen Sie diese Bedienungsanleitung und befolgen Sie die aufgeführten Hinweise und Tipps, damit Sie Ihren neuen Akku optimal einsetzen können.

Lieferumfang

- LiFePO4-Akku
- MC4-kompatibles Anschlusskabel
- Kabel-Werkzeug
- Bedienungsanleitung

Empfohlene App

Zum Betrieb benötigen Sie eine App, die eine Verbindung zwischen Ihrem LiFePO4-Akku und Ihrem Mobilgerät herstellen kann. Wir empfehlen hierzu die kostenlose App **Power Zero**.

Wichtige Hinweise zu Beginn



ACHTUNG!

Lithium-Ionen-Zellen und Akkupacks können heiß werden, explodieren oder sich entzünden und schwere Verletzungen verursachen, wenn sie extremen Bedingungen ausgesetzt werden.

Sicherheitshinweise

- Diese Bedienungsanleitung dient dazu, Sie mit der Funktionsweise dieses Produktes vertraut zu machen. Bewahren Sie diese Anleitung daher gut auf, damit Sie jederzeit darauf zugreifen können. Geben Sie sie an Nachbenutzer weiter.
- Bitte beachten Sie beim Gebrauch die Sicherheitshinweise.
- Halten Sie das Produkt fern von Kindern!
- Überprüfen Sie das Produkt auf Beschädigungen, Risse und Korrosion an den Anschlüssen. Wenn Sie Schäden am Akku feststellen, diesen nicht verwenden.
- Verwenden Sie nur zugelassene LiFePO₄-Akkuladegeräte.
- Verwenden Sie Kabel von guter Qualität und der richtigen Größe für Ihre Anwendung.
- Stellen Sie sicher, dass die Kabel beim Aufladen fest und sicher sind und eine gute Verbindung haben.
- Verwenden Sie isolierte Werkzeuge.
- Berühren Sie die Plus- und Minuskontakte nicht mit Metallen. Legen Sie Ihren Solarspeicher nicht mit Metallelementen zusammen, weder bei der Lagerung noch beim Transport. Wenn der Akku kurzgeschlossen wird, fließt ein verstärkter Strom, der den Akku langfristig beschädigen kann.
- Ein Umbauen oder Verändern des Produktes beeinträchtigt die Produktsicherheit. Achtung Verletzungsgefahr!
- Benutzen Sie das Produkt nicht über seiner Nennleistung hinaus. Eine Überlastung der Ausgänge über dem Nennwert kann zu Brand- oder Verletzungsgefahr führen.
- Der Akku kann nur mit dem verfügbaren Erweiterungsakku zusammengeschaltet werden. Weitere Parallelschaltungen sind nicht möglich.
- Alle Änderungen und Reparaturen an dem Produkt oder Zubehör dürfen nur durch den Hersteller oder von durch ihn ausdrücklich hierfür autorisierte Personen durchgeführt werden. Führen Sie Reparaturen nie selbst aus!
- Öffnen Sie das Produkt nie eigenmächtig. Den Akku nicht zerlegen oder modifizieren. Der Akku enthält Sicherheits- und Schutzvorrichtungen, die bei Beschädigung dazu führen können, dass der Akku Hitze erzeugt, explodiert oder sich entzündet.
- Im Brandfall müssen Sie einen Schaum- oder CO₂-Feuerlöscher vom Typ D verwenden.
- Beschädigte oder modifizierte Akkus können ein unvorhersehbares Verhalten zeigen, was zu Feuer, Explosion oder Verletzungsgefahr führen kann.
- Stecken Sie keine Finger oder Hände in das Produkt.
- Tragen Sie den Akku nicht, während Sie Halsketten, Ringe, Armbänder, Haarnadeln oder andere Metallgegenstände tragen.
- Die Pole des Produkts stehen immer unter Spannung. Legen Sie daher keine metallischen Gegenstände oder Werkzeuge auf das Produkt. Vermeiden Sie Kurzschlüsse, zu tiefe Entladungen und zu hohe Ladeströme.

- Stellen Sie die Verwendung des Akkus sofort ein, wenn der Akku während des Gebrauchs, Aufladens oder Lagerns einen ungewöhnlichen Geruch verströmt, sich heiß anfühlt, seine Farbe oder Form ändert oder in irgendeiner Weise ungewöhnlich erscheint.
- Verwenden Sie dieses Produkt nicht in der Nähe starker statischer Elektrizität oder starker Magnetfelder.
- Dies Produkt ist schwer. Wenn es in einen Unfall verwickelt wird, kann es zu einem Projektil werden! Sorgen Sie für eine angemessene und sichere Befestigung und verwenden Sie für den Transport stets geeignete Handhabungsgeräte.
- Rauchen Sie nicht in der Nähe des Akkus.
- Behandeln Sie das Produkt sorgfältig. Achten Sie darauf, dass keine schweren Werkzeuge auf den Akku fallen. Es kann durch Stöße, Schläge oder Fall aus bereits geringer Höhe beschädigt werden.
- Den Akku keinesfalls durchstechen, schlagen oder darauf treten.
- Stellen Sie sich nicht auf das Produkt.
- Setzen Sie dieses Produkt keinen brennbaren oder explosiven Gasen oder Rauch aus.
- Benutzen Sie das Produkt nicht über seine Nennleistung hinaus. Eine Überlastung der Ausgänge über der Nennleistung kann zu Brand- oder Brandgefahr sowie zur Verletzung von Personen führen.
- Legen Sie den Akku nicht in oder in die Nähe von Feuer, auf Öfen oder an anderen Orten mit hohen Temperaturen. Legen Sie den Akku nicht in ein Mikrowellengerät, einen Hochdruckbehälter oder auf Induktionskochgeschirr.
- Halten Sie das Produkt fern von extremer Hitze. Feuer oder Temperaturen über 130°C können zu einer Explosion führen!
- Verwenden oder lagern Sie dieses Produkt nicht über einen längeren Zeitraum in direktem Sonnenlicht, z. B. in einem Auto, auf einer Ladefläche oder an einem anderen Ort, an dem es hohen Temperaturen ausgesetzt ist. Andernfalls kann es zu Fehlfunktionen, Beschädigungen oder Hitzeentwicklung kommen. Die Verwendung des Akkus auf diese Weise kann auch zu einem Leistungsverlust und einer verkürzten Lebensdauer führen.
- Wenn das Produkt versehentlich ins Wasser fällt, stellen Sie es an einen sicheren, offenen Ort, bis es vollständig getrocknet ist.
- Setzen Sie das Produkt weder Wasser noch Salzwasser aus. Tauchen Sie den Akku niemals in Wasser oder andere Flüssigkeiten.
- Reinigen Sie das Produkt nicht mit aggressiven Chemikalien oder Reinigungsmitteln.
- Bewahren Sie bei der Entsorgung von Sekundärzellen oder Batterien Zellen oder Batterien unterschiedlicher elektrochemischer Systeme getrennt voneinander auf.
- Achten Sie beim Betrieb darauf, dass das Produkt so betrieben wird, dass es leicht zugänglich ist, damit Sie es im Notfall schnell vom Netz trennen können.
- Ziehen Sie die Stecker des Produktes nie mit nassen Händen aus den Anschlüssen.
- Wenn Sie den Stecker ziehen wollen, ziehen Sie immer direkt am Stecker. Ziehen Sie niemals am Kabel, es könnte beschädigt werden. Transportieren Sie das Gerät zudem niemals am Kabel.
- Achten Sie darauf, dass die Stromkabel nicht geknickt, eingeklemmt, überfahren werden oder mit Hitzequellen oder scharfen Kanten in Berührung kommen. Sie dürfen außerdem nicht zur Stolperfalle werden.
- Ziehen Sie bei Nichtgebrauch oder bei Störungen im Betrieb die Stecker am Akku.

- Technische Änderungen und Irrtümer vorbehalten.

Wichtige Hinweise zum Akku und seiner Entsorgung

Akkus gehören **nicht** in den Hausmüll. Als Verbraucher sind Sie gesetzlich verpflichtet, defekte Akkus, die sich nicht mehr laden lassen, zur fachgerechten Entsorgung zurückzugeben. Sie können Ihre Akkus bei den öffentlichen Sammelstellen in Ihrer Gemeinde abgeben oder überall dort, wo Akkus der gleichen Art verkauft werden.

- Akkus gehören nicht in die Hände von Kindern.
- Erhitzen Sie den Akku nicht über 60 °C und werfen Sie ihn nicht in Feuer: Feuer-, Explosions- und Brandgefahr!
- Schließen Sie den Akku nicht kurz.
- Versuchen Sie nicht, Akkus zu öffnen.
- Bleiben Sie beim Laden des Akkus in der Nähe und kontrollieren Sie regelmäßig dessen Temperatur.
- Setzen Sie den Akku keinen mechanischen Belastungen aus. Vermeiden Sie das Herunterfallen, Schlagen, Verbiegen oder Schneiden des Akkus.
- Brechen Sie den Ladevorgang bei starker Überhitzung sofort ab. Ein Akku, der sich beim Aufladen stark erhitzt oder verformt, ist defekt und darf nicht weiterverwendet werden.
- Achten Sie beim Aufladen des Akkus unbedingt auf die richtige Polarität des Ladesteckers. Bei falschem Ladestecker-Anschluss, ungeeignetem Ladegerät oder vertauschter Polarität besteht Kurzschluss- und Explosionsgefahr!
- Entladen Sie den Akku nie vollständig, dies verkürzt seine Lebenszeit.
- Soll der Akku längere Zeit aufbewahrt werden, empfiehlt sich eine Restkapazität von ca. 30 % des Ladevolumens.
- Vermeiden Sie am Lagerort direkte Sonneneinstrahlung. Die ideale Temperatur beträgt 10 - 20 °C.

Wichtige Hinweise zur Entsorgung

Dieses Elektrogerät gehört nicht in den Hausmüll. Für die fachgerechte Entsorgung wenden Sie sich bitte an die öffentlichen Sammelstellen in Ihrer Gemeinde. Einzelheiten zum Standort einer solchen Sammelstelle und über ggf. vorhandene Mengenbeschränkungen pro Tag / Monat / Jahr entnehmen Sie bitte den Informationen der jeweiligen Gemeinde.



Konformitätserklärung

Hiermit erklärt PEARL GmbH, dass sich das Produkt ZX-3575-675 in Übereinstimmung mit der RoHS-Richtlinie 2011/65/EU + (EU)2015/863, der EMV-Richtlinie 2014/30/EU und der Funkanlagen-Richtlinie 2014/53/EU befindet.



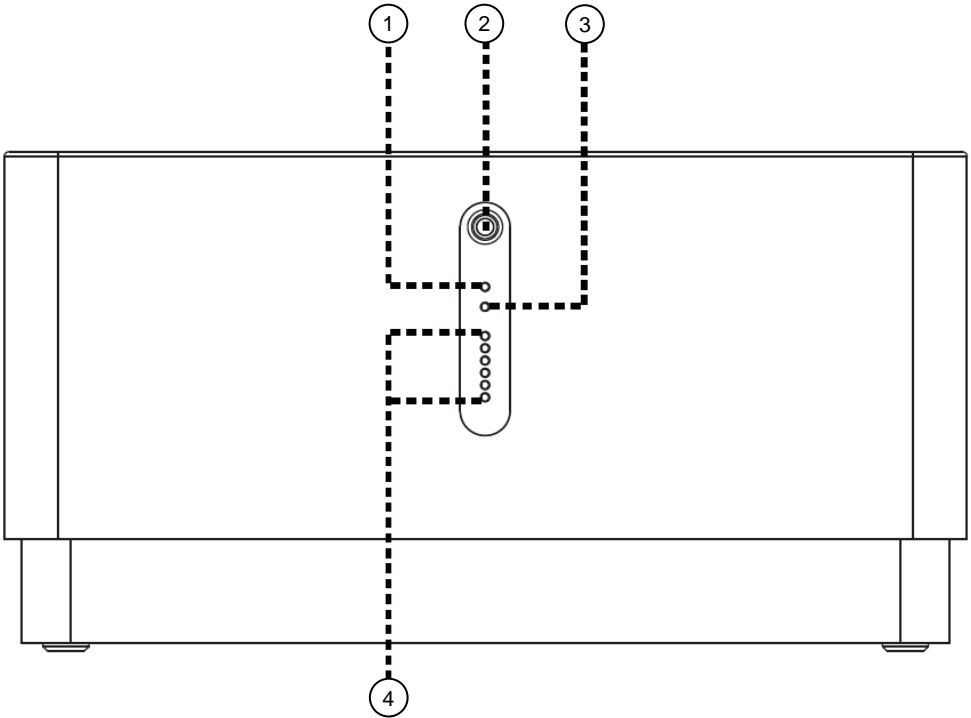
Qualitätsmanagement
Dipl. Ing. (FH) Andreas Kurtasz

Die ausführliche Konformitätserklärung finden Sie unter www.pearl.de/support.
Geben Sie dort im Suchfeld die Artikelnummer ZX-3575 ein.



Produktdetails

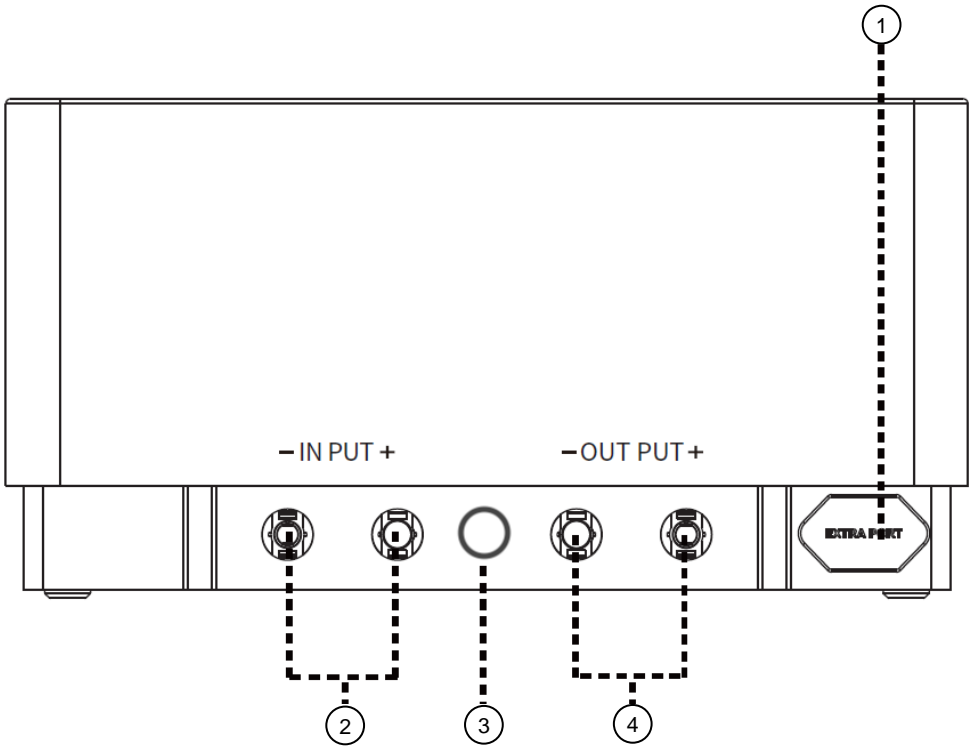
Vorderseite



1. WLAN-Status-LED
2. Ein/Aus-Taste

3. Warn-LED
4. Akkustatus-LEDs

Rückseite



1. Erweiterungsakku-Anschluss
2. PV-Input

3. WLAN-Antenne
4. PV-Output

Inbetriebnahme



ACHTUNG!

Stellen Sie vor Inbetriebnahme sicher, dass Ihr Micro-Wechselrichter mit diesem LiFePO4-Akku kompatibel ist. Die Ausgangsleistung des Akkus darf die Nennleistung Ihres Micro-Wechselrichters nicht überschreiten.

Nicht verpolen! Der LiFePO4-Akku verfügt über Sicherheitsvorkehrungen, bei falschem Gebrauch können jedoch Schäden auftreten.

Überprüfen Sie den LiFePO4-Akku und sein Zubehör auf Beschädigungen. Ein beschädigter Akku darf nicht in Betrieb genommen werden!

Es kann nur der verfügbare Erweiterungsakku zur Erweiterung der Kapazität verwendet werden. Parallelschaltungen / Zusammenschlüsse mit weiteren / anderen Akkus sind nicht vorgesehen.

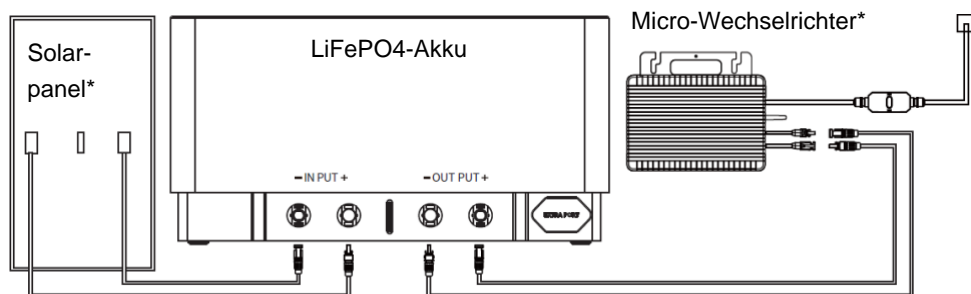


HINWEIS:

Das Produkt darf nur von einem qualifizierten Elektriker installiert werden und muss von einem Dokument begleitet werden, das dies bestätigt. Bei Selbstinstallation erlischt die Garantie und der Akku kann beschädigt werden, was zu einem Stromschlag, Brand oder Verlust des Lebens führen kann.

Stellen Sie in jedem Fall sicher, dass der LiFePO4-Akku ausgeschaltet ist, bevor Sie den Micro-Wechselrichter und die Solarpanels anschließen. Um den Akku auszuschalten, halten Sie die Ein/Aus-Taste ca. 10 Sekunden gedrückt.

1. Verbinden Sie Ihre Solarmodule mit dem PV-Input des LiFePO4-Akkus.
2. Verbinden Sie Ihren Micro-Wechselrichter mithilfe der mitgelieferten MC4-Kabel mit dem PV-Output des LiFePO4-Akkus.



* nicht im Lieferumfang enthalten

Installation



HINWEIS:

Das Produkt darf nur von einem qualifizierten Elektriker installiert werden und muss von einem Dokument begleitet werden, das dies bestätigt. Bei Selbstinstallation erlischt die Garantie und der Akku kann beschädigt werden, was zu einem Stromschlag, Brand oder Verlust des Lebens führen kann.

Installation- und Montageort

Bitte beachten Sie bei der Wahl des Montageorts die folgenden Hinweise.

- Installieren Sie den Solarspeicher immer senkrecht.
- Achten Sie auf ausreichend Luftzirkulation am Montageort. Installieren Sie den Solarspeicher möglichst nicht in geschlossenen Innenräumen.
- Die Lüftungsschlitze des Solarspeichers müssen stets frei sein, um eine unzuverlässige Erwärmung des Geräts zu vermeiden. Das Gehäuse nicht abdecken oder umwickeln.
- Installieren Sie den Solarspeicher mindestens 2 Meter entfernt von Wärmequellen.
- Achten Sie am Montageort auf eine konstante Temperatur und Luftfeuchtigkeit. Die empfohlene Umgebungstemperatur liegt zwischen 15 und 30 °C.
- Installieren Sie den Solarspeicher so, dass er keiner dauerhaften, starken Sonneneinstrahlung ausgesetzt ist.
- Installieren Sie den Solarspeicher nicht in leicht entflammbarer oder explosionsgefährdeter Umgebung und nicht in der Nähe von leicht entzündlichen Stoffen.
- Der Solarspeicher darf keiner Feuchtigkeit oder übermäßigem Staub ausgesetzt werden.
- Nur in trockener Umgebung installieren.
- Den Solarspeicher außerhalb der Reichweite von Kindern und Haustieren installieren.
- Für eine einfache Wartung sollte der Solarspeicher auf Augenhöhe installiert werden.

Bedeutung Akkustatus-LEDs

Die Akkustatus-LEDs geben den aktuellen Akkustand an. Dieser ist in Abhängigkeit der Anzahl an leuchtenden LEDs wie folgt:

- 1 LED leuchtet: 1 – 16 %
- 2 LEDs leuchten: 17 – 33 %
- 3 LEDs leuchten: 34 – 50 %
- 4 LEDs leuchten: 51 – 67 %
- 5 LEDs leuchten: 68 – 83 %
- 6 LEDs leuchten: 84 – 100 %

Verwendung



HINWEIS:

Laden Sie bitte die **Power Zero** App herunter, um den produzierten Strom im Blick behalten zu können.

Ein- und ausschalten

- Zum Einschalten des Akkus drücken Sie kurz die Ein/Aus-Taste. Die Akkustatus-LEDs leuchten entsprechend dem Ladestand des Akkus.
- Zum Ausschalten des Akkus halten Sie die Ein/Aus-Taste ca. 10 Sekunden gedrückt. Die Akkustatus-LEDs erlöschen.

App

Zur Steuerung per Mobilgerät benötigen Sie eine App, die eine Verbindung zwischen dem LiFePo4-Akku und Ihrem Mobilgerät herstellen kann. Wir empfehlen hierzu die kostenlose App **Power Zero**. Suchen Sie diese im Google Play Store (Android) oder App-Store (iOS). Installieren Sie die App dann auf Ihrem Mobilgerät.



HINWEIS:

Apps werden ständig weiterentwickelt und verbessert. Es kann daher vorkommen, dass die Beschreibung der App in dieser Bedienungsanleitung nicht mehr der aktuellen App-Version entspricht.

Account registrieren und anmelden

1. Installieren Sie die App **Power Zero** auf Ihrem Mobilgerät.
2. Beim ersten Öffnen der App gelangen Sie zur Server-Auswahl. Wählen Sie die entsprechende Region aus und tippen Sie dann unten auf **OK**.
3. Tippen Sie im darauffolgenden Fenster auf **Registrieren**.
4. Geben Sie im oberen Feld Ihre E-Mail-Adresse ein und tippen Sie dann auf Bestätigungscode. Sie erhalten direkt im Anschluss eine E-Mail mit einem Code, den Sie dann im mittleren Feld eingeben.
5. Tippen Sie im letzten Feld noch ein gewünschtes Passwort ein und tippen Sie dann darunter auf **Registrieren**. Der Account wird registriert und Sie gelangen zur Anmeldeseite.
6. Geben Sie Ihre E-Mail-Adresse und das von Ihnen gewählte Passwort ein und tippen Sie dann auf **Anmelden**.

LiFePO4-Akku mit App verbinden

1. Öffnen Sie die App **Power Zero** auf Ihrem Mobilgerät und melden Sie sich an.
2. Tippen Sie oben links auf **Gerät hinzufügen**, um ein Gerät hinzuzufügen.
3. Tippen Sie dann auf **Bluetooth hinzufügen** und geben Sie gegebenenfalls geforderte Berechtigungen frei.
4. Wählen Sie den LiFePO4-Akku (ZX-3575) aus der Liste an verfügbaren Geräten aus und geben Sie anschließend für eine eindeutige Gerätezuordnung einen Gerätenamen ein. Der Akku wird daraufhin mit der App gekoppelt.
5. Sobald der LiFePO4-Akku erfolgreich hinzugefügt wurde, wird er in der Steuerseite der App angezeigt.



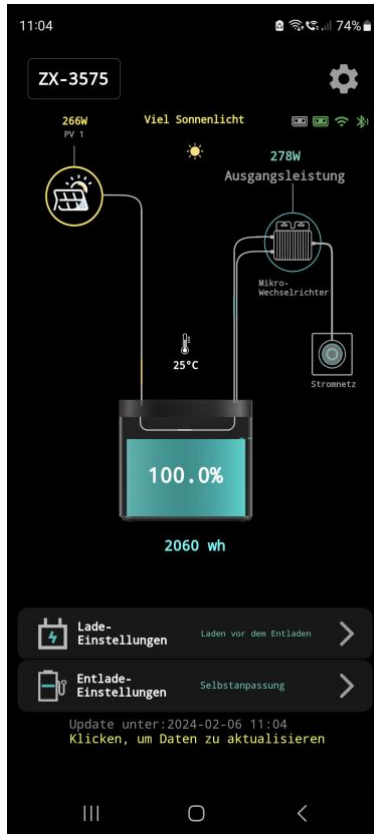
HINWEIS:

Falls Sie mehrere LiFePO4-Akkus mit der App verbunden haben: Klicken Sie in der Geräteverwaltungsseite auf ein Gerät, um die App-Anzeige auf das besagte Gerät umzuschalten.

iOS-System: Wischen Sie nach links über das Display, um ein Gerät zu bearbeiten oder aus der Geräteliste zu löschen.

Android-System: Halten Sie ein Gerät angetippt, um es zu bearbeiten oder aus der Geräteliste zu löschen.

Steuerseite des Akkus



Steuerseite		Echtzeit-Anzeige des Solarladezustands, der Entladung und anderer Status-Informationen.
Lade-Einstellungen	Modus 1	Solarpanel lädt den LiFePo4-Akku vollständig auf, bevor Strom eingespeist wird.
	Modus 2	Solarenergie wird durch die Batterie, direkt und permanent ins Netz eingespeist.
Entlade-Einstellungen		Es können Einstellungen für Entladezeit und Entladeausgang vorgenommen werden.

App-Einstellungen

Tippen Sie auf das Zahnrad-Symbol oben rechts im Bildschirm, um Einstellungen zu ändern oder Informationen zu erhalten:

- Konto-Verwaltung
- Gerät teilen
- App- und Geräteinformationen
- WLAN-Konfiguration
- Statistik
- Leistung
- Hardware Reset (Werkseinstellungen)


Wartung

- Überprüfen Sie den LiFePO₄-Akku regelmäßig auf mögliche Beschädigungen.
- Stellen Sie sicher, dass Kabel und Anschlüsse sauber und frei von Korrosion, Schmutz und Ablagerungen jeglicher Art sind.
- Verwenden Sie zum Reinigen des LiFePO₄-Akkus ein trockenes Tuch.

Lagerung

- Zur optimalen Lagerung den LiFePO₄-Akku bei 50 % SOC in einem trockenen und belüfteten Raum mit kleiner Temperaturschwankung (20 ±5 °C) lagern.
- Den LiFePO₄-Akku nicht in Temperaturbereichen über 45 °C oder unter -10 °C lagern. Bei steigender Temperatur kann dies zur verkürzten Lebensdauer des LiFePO₄-Akkus führen. Akkus bei den 60 °C überschritten werden, können sich entflammen und ausgasen.

Technische Daten

Akku-Typ		LiFePO4
Akku-Kapazität		23 Ah / 1.030 Wh
Akku-Spannung		44,8 Volt DC
Input (MC4)	Eingangsleistung	1x max. 500 Watt
	Spannungsbereich	12 – 59 Volt DC
	Eingangsstrom	max. 13,5 A
Output (MC4)	Ausgangsleistung	1x max. 400 Watt
	Spannungsbereich	16 – 40 Volt DC
	Ausgangsstrom	max. 15 A
WLAN	Standard	802.11b/g/n
	Band	2,4 GHz
	Funkfrequenz	2.412 – 2.472 MHz
	Sendeleistung	max. 16 dBm
Schutzart		IP65
Schutzklasse		III (Schutz durch Kleinspannung)
Schutzklasse Bildzeichen		
Lagertemperatur		-10 bis +55 °C
Lebensdauer		nach 6.000 Ladezyklen noch min. 80 % Restkapazität
Schutz vor	Überstrom	✓
	Überspannung	✓
	Überladung	✓
	Überladung	✓
	Übertemperatur	✓
	Kurzschluss	✓
Maße		392 x 195 x 200 mm
Gewicht		12,7 kg

Kundenservice:

DE: +49(0)7631-360-350

CH: +41(0)848-223-300

FR: +33(0)388-580-202

PEARL GmbH | PEARL-Straße 1-3 | D-79426 Buggingen

© REV2 – 27.02.2024 – GW//RM

Batterie solaire LiFePo 1 kWh

Mode d'emploi



Table des matières

Votre nouvelle batterie	4
Contenu	4
Consignes préalables	4
Consignes de sécurité	4
Consignes importantes sur les batteries	6
Consignes importantes pour le traitement des déchets	7
Déclaration de conformité.....	7
Description du produit.....	8
Face avant.....	8
Face arrière	9
Mise en marche	9
Installation	10
Lieu d'installation et de montage	10
Signification	11
Utilisation.....	11
Allumer et éteindre	11
Application	11
Créer un compte sur l'application	11
Connexion à l'application	12
Page de commandes.....	13
Réglages de l'application	14
Entretien	14
Stockage.....	14
Caractéristiques techniques	15

Votre nouvelle batterie

Chère cliente, cher client,

Nous vous remercions d'avoir choisi cette batterie.

Afin d'utiliser au mieux votre nouveau produit, veuillez lire attentivement ce mode d'emploi et respecter les consignes et astuces suivantes.

Contenu

- Batterie LiFePO4
- Câble de connexion compatible MC4
- Outil pour câbles
- Mode d'emploi

Application recommandée

Une application est requise afin d'établir une connexion entre le produit et votre appareil mobile. Nous recommandons l'application gratuite **Power Zero**.

Consignes préalables



ATTENTION !

Les piles au lithium-ion et les packs de batteries peuvent chauffer, exploser ou s'enflammer et provoquer des blessures graves s'ils sont exposés à des conditions extrêmes.

Consignes de sécurité

- Ce mode d'emploi vous permet de vous familiariser avec le fonctionnement du produit. Conservez précieusement ce mode d'emploi afin de pouvoir le consulter en cas de besoin. Le cas échéant, transmettez-le avec le produit à l'utilisateur suivant.
- Pour connaître les conditions de garantie, veuillez contacter votre revendeur. Veuillez également tenir compte des conditions générales de vente !
- Veillez à utiliser le produit uniquement comme indiqué dans la notice. Une mauvaise utilisation peut endommager le produit ou son environnement.
- Tenir hors de la portée et de la vue des enfants.
- Respectez les consignes de sécurité pendant l'utilisation.
- Vérifiez que la batterie n'est pas endommagée, qu'elle ne présente pas de fissures ou de corrosion au niveau des connecteurs. Si vous constatez des dommages sur la batterie, ne l'utilisez pas.
- Cet appareil n'est pas conçu pour être utilisé par des personnes (y compris les enfants) dont les capacités physiques, sensorielles ou mentales sont réduites, ou des personnes dénuées d'expérience ou de connaissance, sauf si elles ont pu bénéficier, par l'intermédiaire d'une personne responsable de leur sécurité, d'une surveillance ou d'instructions préalables concernant l'utilisation de l'appareil.
- Si le câble d'alimentation est endommagé, il doit être remplacé par le fabricant, son service après-vente ou des personnes de qualification similaire afin d'éviter tout danger. N'utilisez pas l'appareil tant que la réparation n'a pas été effectuée.
- N'utilisez que des outils compatibles avec ces batteries LiFePO-4.
- Utilisez des câbles de bonne qualité et de taille adaptée à votre application.

- Assurez-vous que les câbles sont solides, sécurisés et bien branchés lorsque vous procédez au chargement.
- Utilisez des outils isolés.
- Ne touchez pas les contacts positifs et négatifs avec des métaux. Ne placez pas votre accumulateur solaire à côté d'éléments métalliques, que ce soit pour le stockage ou le transport. Si l'accumulateur solaire est court-circuité, un courant amplifié circule, ce qui peut endommager l'accumulateur solaire à long terme.
- Le démontage ou la modification du produit affecte sa sécurité. Attention : risque de blessures !
- N'utilisez pas le produit au-delà de sa capacité nominale. Si les sorties sont surchargées au-delà de leur valeur nominale, cela peut entraîner un risque d'incendie ou de blessure.
- La batterie ne peut être connectée qu'avec la batterie supplémentaire recommandée. Il est impossible d'effectuer d'autres connexions en parallèle.
- Toute modification ou réparation de l'appareil ou de ses accessoires doit être effectuée exclusivement par le fabricant ou par un spécialiste dûment autorisé. Ne tentez jamais de réparer vous-même le produit !
- N'ouvrez pas le produit. Ne démontez pas et ne modifiez pas la batterie. La batterie est équipée de dispositifs de sécurité et de protection qui, s'ils sont endommagés, peuvent entraîner l'explosion ou l'inflammation de la batterie.
- En cas d'incendie, vous devez utiliser un extincteur à mousse ou à CO2 de type D.
- Les batteries endommagées ou modifiées peuvent avoir un comportement imprévisible, ce qui peut entraîner un incendie, une explosion ou un risque de blessure.
- Ne coincez pas vos doigts dans le produit.
- Ne tenez pas la batterie lorsque vous portez des colliers, des bagues, des bracelets, des épingles à cheveux ou tout autre objet métallique.
- Les pôles d'une batterie sont toujours sous tension. Ne posez donc pas d'objets métalliques ou d'outils sur une batterie. Évitez tout court-circuit, tout déchargement profond et tout courant de charge trop élevé.
- Cessez immédiatement d'utiliser la batterie si elle dégage une odeur inhabituelle, si elle est chaude au toucher, si elle change de couleur ou de forme ou si elle semble anormale de quelque manière que ce soit pendant son utilisation, son chargement ou son stockage.
- N'utilisez pas ce produit à proximité d'une forte électricité statique ou de champs magnétiques puissants.
- Ce produit est lourd. S'il est impliqué dans un accident, il peut se transformer en projectile ! Veillez à les fixer de manière adéquate et sûre et utilisez toujours un équipement de manutention approprié pour les transporter.
- Ne fumez pas à proximité de la batterie.
- Manipulez le produit avec précaution. Veillez à ne pas faire tomber d'outils lourds sur la batterie. Un coup, un choc, ou une chute, même de faible hauteur, peut l'endommager.
- Ne percez pas la batterie, ne la frappez pas et ne marchez pas dessus.
- Ne montez pas sur l'appareil.
- N'exposez pas ce produit à des gaz ou des fumées inflammables ou explosifs.
- N'utilisez pas le produit au-delà de sa capacité nominale.
- Ne placez pas la batterie dans ou près d'un feu, sur des fours ou dans tout autre endroit où la température est élevée. Ne placez pas la batterie dans un four à micro-ondes, un récipient à haute pression ou sur des ustensiles de cuisson à induction.

- N'exposez pas le produit à une chaleur extrême. Le feu ou des températures supérieures à 130 °C peuvent provoquer une explosion !
- N'utilisez pas ou ne stockez pas ce produit à la lumière directe du soleil pendant une période prolongée, par exemple dans une voiture, sur un plateau de chargement ou dans tout autre endroit où il est exposé à des températures élevées. Dans le cas contraire, cela peut entraîner des dysfonctionnements, des dommages ou un dégagement de chaleur. Cette utilisation de la batterie peut également entraîner une perte de performance et une réduction de la durée de vie.
- Si le produit tombe accidentellement dans l'eau, placez-le dans un endroit sûr et ouvert jusqu'à ce qu'il soit complètement sec.
- N'exposez pas le produit à l'eau ou à l'eau salée. N'immergez jamais la batterie dans l'eau ou dans un autre liquide.
- Ne nettoyez pas le produit avec des produits chimiques ou des détergents agressifs.
- Lors de l'élimination d'éléments secondaires ou de batteries, conservez séparément les éléments ou les batteries de différents systèmes électrochimiques.
- Veillez à ce que le produit soit alimenté par une prise facilement accessible afin de pouvoir débrancher l'appareil rapidement en cas d'urgence.
- Ne débranchez jamais la fiche du produit avec des mains mouillées.
- Lorsque vous débranchez le connecteur de la prise, tirez toujours directement sur le connecteur. Ne tirez jamais sur le câble, il pourrait être endommagé. Ne transportez jamais l'appareil en le tenant par le câble.
- Veillez à ne pas plier, écraser ou pincer les câbles, ni à les exposer à des sources de chaleur ou des objets pointus ou tranchants. Ils ne doivent pas devenir des obstacles sur lesquels quelqu'un risquerait de trébucher.
- Débranchez la batterie lorsque vous ne l'utilisez pas ou si elle ne fonctionne pas correctement.
- Aucune garantie ne pourra être appliquée en cas de mauvaise utilisation.
- Le fabricant décline toute responsabilité en cas de dégâts matériels ou dommages (physiques ou moraux) dus à une mauvaise utilisation et/ou au non-respect des consignes de sécurité.
- Sous réserve de modification et d'erreur.

Consignes importantes sur les batteries

Les batteries usagées ne doivent **PAS** être jetées dans la poubelle de déchets ménagers. La législation oblige aujourd'hui chaque consommateur à jeter les batteries usagées dans les poubelles spécialement prévues à cet effet. Vous pouvez déposer vos batteries dans les lieux de collecte des déchets municipaux et dans les lieux où elles sont vendues.

- Maintenez les batteries hors de portée des enfants.
- Ne laissez pas la batterie chauffer à plus de 60 °C et ne la jetez pas dans le feu : Risque d'explosion et d'incendie !
- Ne court-circuitez pas la batterie.
- N'essayez jamais d'ouvrir les batteries.
- Restez à proximité de la batterie lors du chargement et contrôlez régulièrement sa température.
- N'exposez pas la batterie à des charges mécaniques. Évitez de faire tomber, de frapper, de tordre ou de couper la batterie.

- Interrompez immédiatement le processus de chargement en cas de forte surchauffe. Une batterie qui chauffe fortement ou se déforme au cours du chargement est défectueuse. Vous ne devez pas continuer à l'utiliser.
- Respectez obligatoirement la bonne polarité du connecteur pour le chargement des accumulateurs. Un mauvais branchement du connecteur de chargement, un chargeur inadapté ou une polarité inversée créent un risque de court-circuit et d'explosion !
- Veillez à ne jamais décharger complètement la batterie ; cela diminue sa durée de vie.
- Si vous pensez ne pas utiliser la pile/batterie durant une longue période, nous vous recommandons de la laisser chargée à environ 30 % de sa capacité.
- Ne les stockez pas dans un endroit exposé aux rayons directs du soleil. La température idéale du lieu de stockage est comprise entre 10 et 20 °C.

Consignes importantes pour le traitement des déchets

Cet appareil électronique ne doit PAS être jeté dans la poubelle de déchets ménagers. Pour l'enlèvement approprié des déchets, veuillez vous adresser aux points de ramassage publics de votre municipalité. Les détails concernant l'emplacement d'un tel point de ramassage et des éventuelles restrictions de quantité existantes par jour/mois/année, ainsi que sur des frais éventuels de collecte, sont disponibles dans votre municipalité.



Déclaration de conformité

La société PEARL GmbH déclare ce produit ZX-3575 conforme aux directives actuelles suivantes du Parlement Européen : 2011/65/UE et 2015/863, relatives à la limitation de l'utilisation de certaines substances dangereuses dans les équipements électriques et électroniques, 2014/30/UE, concernant la compatibilité électromagnétique, 2014/53/UE, concernant la mise à disposition sur le marché d'équipements radioélectriques.

Kurtasz, A.

Service Qualité

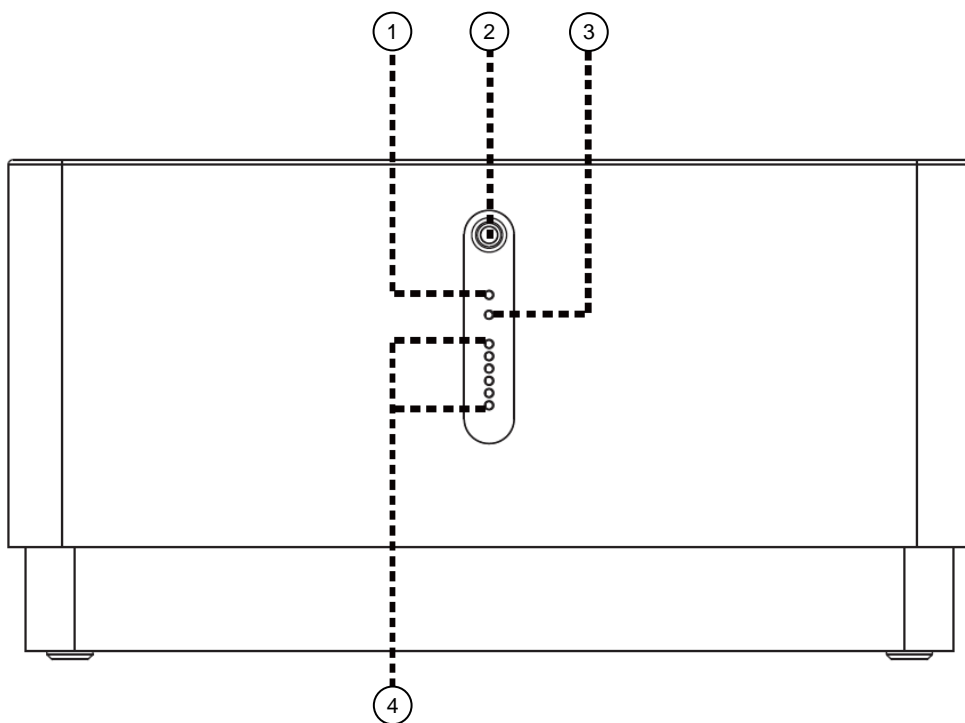
Dipl. Ing. (FH) Andreas Kurtasz

La déclaration de conformité complète du produit est disponible en téléchargement à l'adresse <https://www.pearl.fr/support/notices> ou sur simple demande par courriel à qualite@pearl.fr.



Description du produit

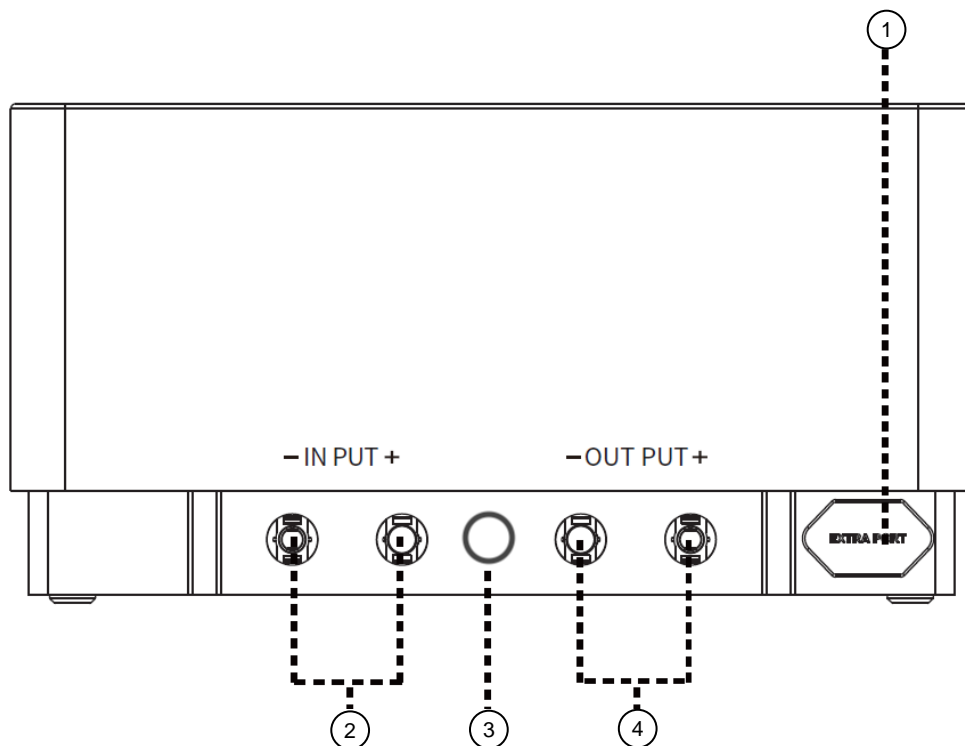
Face avant



1. LED de statut wifi
2. Touche Marche/Arrêt

3. LED Avertissement
4. LED de statut

Face arrière



- | | |
|--|-----------------|
| 1. Connecteur pour batterie supplémentaire | 3. Antenne wifi |
| 2. Entrée PV | 4. Sortie PV |

Mise en marche



ATTENTION !

Avant de le mettre en service, assurez-vous que votre onduleur est compatible avec cette batterie LiFePo4. La puissance de sortie de la batterie ne doit pas dépasser la puissance nominale de votre onduleur.

N'inversez pas les pôles ! La batterie LiFePo4 dispose de dispositifs de sécurité, mais une mauvaise utilisation peut entraîner des dommages. Vérifiez que la batterie LiFePo4 et ses accessoires ne sont pas endommagés. Une batterie LiFePo4 endommagée ne doit pas être mise en service !

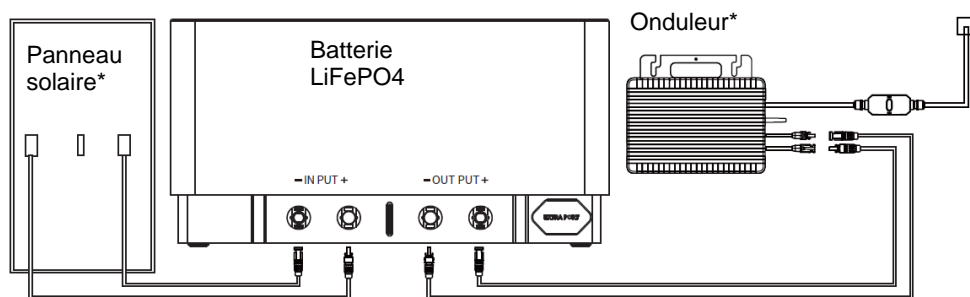
Seule la batterie supplémentaire disponible peut être utilisée pour augmenter la capacité. Les connexions en parallèle / les fusions avec d'autres accumulateurs sont interdites.

**NOTE :**

Le produit ne peut être installé que par un électricien qualifié et doit être accompagné d'un document qui le confirme. L'installer soi-même annule la garantie et peut endommager la batterie, ce qui peut entraîner un choc électrique, un incendie ou la mort.

Avant de brancher la batterie supplémentaire, assurez-vous que la batterie LiFePO4 principale est éteinte. Pour éteindre la batterie LiFePO4, maintenez le bouton Marche/Arrêt enfoncé pendant environ 10 secondes.

1. Connectez vos panneaux solaires à l'entrée PV de la batterie LiFePO4.
2. Branchez votre onduleur à la sortie PV de la batterie LiFePO4 à l'aide des câbles MC4 fournis.



* non fourni

Installation

**NOTE :**

Le produit ne peut être installé que par un électricien qualifié et doit être accompagné d'un document qui le confirme. L'installer soi-même annule la garantie et peut endommager la batterie, ce qui peut entraîner un choc électrique, un incendie ou la mort.

Lieu d'installation et de montage

Respectez les consignes suivantes lors du choix du lieu de montage.

- Installez toujours l'accumulateur solaire à la verticale.
- Veillez à ce que l'air circule suffisamment sur le lieu de montage. Si possible, n'installez pas l'accumulateur solaire dans des espaces intérieurs fermés.
- Les fentes d'aération de l'accumulateur solaire doivent toujours être dégagées afin d'éviter que l'appareil ne chauffe de manière instable. Ne recouvrez pas et n'enveloppez pas le boîtier.
- Installez la batterie solaire à au moins 2 mètres des sources de chaleur.
- Veillez à ce que la température et l'humidité de l'air soient constantes sur le lieu de montage. La température ambiante recommandée est comprise entre 15 et 30 °C.
- Installez l'accumulateur solaire de manière à ce qu'il ne soit pas exposé en permanence à un fort rayonnement solaire.

- N'installez pas l'accumulateur solaire dans un environnement facilement inflammable ou présentant un risque d'explosion, ni à proximité de substances facilement inflammables.
- N'exposez le produit ni à une humidité ni à une poussière excessive.
- N'installez l'appareil que dans un environnement sec.
- Installez l'accumulateur solaire hors de portée des enfants et des animaux domestiques.
- Pour faciliter l'entretien, l'accumulateur solaire doit être installé à hauteur des yeux.

Signification

Les LED s'allument et indiquent l'état actuel de la batterie. L'état dépend du nombre de LED allumées :

- 1 LED allumée : 1 à 16 %
- 2 LED allumées : 17 à 33 %
- 3 LED allumées : 34 à 50 %
- 4 LED allumées : 51 à 67 %
- 5 LED allumées : 68 à 83 %
- 6 LED allumées : 84 à 100 %

Utilisation



NOTE :

Téléchargez l'application Power Zero pour suivre la production d'électricité.

Allumer et éteindre

- Appuyez brièvement sur le bouton Marche/Arrêt pour allumer la batterie. Les LED de statut de la batterie s'allument en fonction du niveau de chargement de la batterie.
- Maintenez la touche Marche/Arrêt appuyée pendant environ 10 secondes pour éteindre la batterie. Les LED s'éteignent.

Application

Pour utiliser le produit avec l'application mobile, vous avez besoin d'une application capable d'établir une connexion entre le produit et votre appareil mobile. Nous recommandons l'application gratuite **Power Zero**. Recherchez cette dernière dans Google Play Store (Android) ou dans l'App Store (iOS). Installez l'application sur votre appareil mobile.



NOTE :

L'application est continuellement améliorée. Par conséquent, il est possible que la description de l'application de ce mode d'emploi ne corresponde pas à la version de l'application la plus récente.

Créer un compte sur l'application

1. Installez l'application sur votre appareil mobile.
2. Lorsque vous ouvrez l'application pour la première fois, vous accédez à la sélection du serveur. Sélectionnez la région correspondante, puis appuyez sur OK en bas.
3. Dans la fenêtre qui s'affiche, appuyez sur **Enregistrer**.

4. Saisissez votre adresse e-mail et appuyez sur Obtenir un code de confirmation. Vous recevrez ensuite directement un e-mail contenant un code que vous devrez saisir dans le champ central.
5. Saisissez un mot de passe dans le dernier champ et appuyez sur Enregistrer. Le compte est enregistré et vous accédez à la page de connexion.
6. Saisissez votre adresse e-mail et le mot de passe que vous avez choisi, puis appuyez sur **Connexion**.

Connexion à l'application

1. Ouvrez l'application et connectez-vous.
2. Appuyez en haut à gauche sur Ajouter un appareil.
3. Appuyez ensuite sur Ajouter Bluetooth et accordez les autorisations éventuellement requises.
4. Sélectionnez la batterie LiFePO4 (ZX-3575) dans la liste des appareils disponibles, puis saisissez un nom d'appareil pour une attribution unique. La batterie est ensuite connectée à l'application.
5. Une fois que la batterie LiFePO4 a été ajoutée, elle s'affiche sur la page de contrôle de l'application.



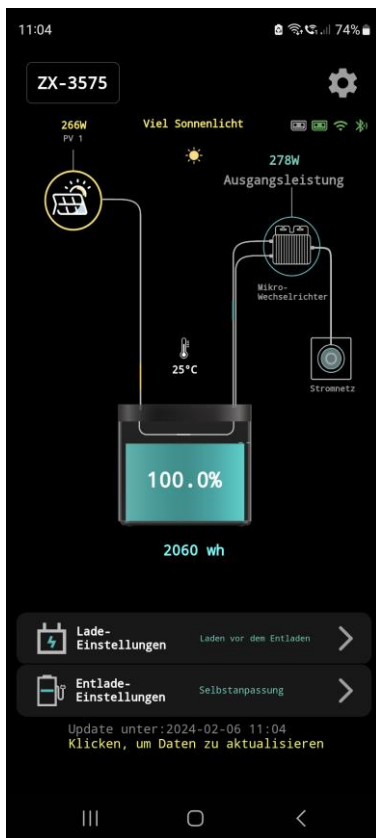
NOTE :

Si vous avez connecté plusieurs batteries LiFePO4 à cette application : Dans la page de gestion des appareils, cliquez sur un appareil pour faire basculer l'affichage de l'application sur l'appareil en question.

iOS : Balayez l'écran vers la gauche pour modifier un appareil ou le supprimer de la liste des appareils.

Android : Maintenez votre doigt sur un appareil pour le modifier ou le supprimer de la liste des appareils.

Page de commandes



Page de commandes		Affichage en temps réel de l'état du chargement solaire, du déchargement et d'autres informations d'état.
Réglages de chargement	Mode 1	Le panneau solaire charge complètement la batterie LiFePo4 avant d'injecter du courant.
	Mode 2	L'énergie solaire est injectée dans le réseau par la batterie, directement et en permanence.
Paramètres de déchargement		Il est possible d'effectuer des réglages pour le temps de déchargement et la sortie de déchargement.

Réglages de l'application

Appuyez sur l'icône en forme de roue dentée en haut à droite de l'écran pour modifier les paramètres ou obtenir des informations :

- Gestion de compte
- Partager un appareil
- Informations sur les applications et les appareils
- Configuration Wi-Fi
- Statistiques
- Puissance
- Réinitialisation du matériel


Entretien

- Vérifiez régulièrement que la batterie LiFePO4 n'est pas endommagée.
- Assurez-vous que les branchements sont propres et exempts de corrosion, de saleté ou de débris de toute sorte.
- Pour nettoyer la batterie LiFePO4, utilisez un chiffon sec.

Stockage

- Pour un stockage optimal, stockez la batterie LiFePO4 à 50 % SOC dans un endroit sec et ventilé avec une faible variation de température (20 ± 5 °C).
- Ne stockez pas la batterie LiFePO4 à des plages de température supérieures à 45 °C ou inférieures à -10 °C.
Si la température augmente, cela peut entraîner une réduction de la durée de vie. Les batteries dont la température dépasse 60°C peuvent s'enflammer et dégazer.

Caractéristiques techniques

Type de batterie		LiFePO4
Capacité de batterie		23 Ah / 1030 Wh
Tension de batterie		44,8 V DC
Entrée MC4	Puissance d'entrée	1x max. 500 W
	Plage de tension	12 à 59 V DC
	Courant d'entrée	Max. 13,5 A
Sortie MC4	Puissance de sortie	1x max. 400 W
	Plage de tension	16 à 40 V DC
	Courant de sortie	Max. 15 A
Réseau Internet sans fil	Normal	802.11b/g/n
	Bande	2,4 GHz
	Fréquence radio	2412 à 2472 MHz
	Puissance d'émission	Max. 16 dBm
Indice de protection		IP65
Classe de protection		III, protection par basse tension
Symbole classe de protection		
Température de stockage		-10 à 55 °C
Durée de vie estimée		Jusqu'à 80 % de capacité résiduelle après 6000 cycles de chargement
Protection contre	Surintensité	✓
	Surtension	✓
	Surcharge	✓
	Surcharge	✓
	Surchauffe	✓
	Court-circuit	✓
Dimensions		392 x 195 x 200 mm
Poids		12,7 kg

PEARL GmbH | PEARL-Straße 1–3 | D-79426 Buggingen
Service commercial PEARL France : 0033 (0) 3 88 58 02 02
© REV2 – 27.02.2024 – GW//RM