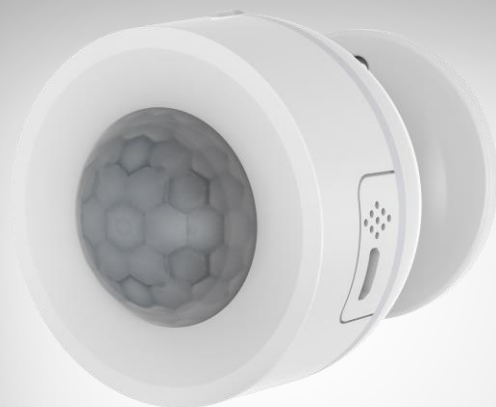


3in1-WLAN-PIR-Bewegungsmelder

Mit Temperatur- und Luftfeuchtigkeits-Sensor, App

Bedienungsanleitung



Inhaltsverzeichnis

Ihr neuer WLAN-Bewegungsmelder mit Temperatur- und Luftfeuchtigkeits-Sensor ..	2
Lieferumfang.....	3
Wichtige Hinweise zu Beginn	4
Sicherheitshinweise.....	4
Wichtige Hinweise zu Batterien und deren Entsorgung	5
Konformitätserklärung	5
Produktdetails	6
Inbetriebnahme	7
1. Batterien einsetzen.....	7
2. App installieren	7
3. Bewegungsmelder mit App verbinden	8
Verwendung	9
1. Steuer-Seite des Bewegungsmelders.....	9
1.2 Daten verwalten.....	10
2. Geräte-Einstellungen	13
3. Smart-Aktionen.....	13
Datenschutz.....	14
Technische Daten	14

Informationen und Antworten auf häufige Fragen (FAQs) zu vielen unserer Produkte sowie ggfs. aktualisierte Handbücher finden Sie auf der Internetseite:

www.luminea.info

Geben Sie dort im Suchfeld die Artikelnummer oder den Artikelnamen ein.

Ihr neuer WLAN-Bewegungsmelder mit Temperatur- und Luftfeuchtigkeits-Sensor

Sehr geehrte Kundin, sehr geehrter Kunde,

vielen Dank für den Kauf dieses WLAN-PIR-Bewegungsmelders mit Temperatur- und Luftfeuchtigkeits-Sensor.

Bitte lesen Sie diese Bedienungsanleitung und befolgen Sie die aufgeführten Hinweise und Tipps, damit Sie Ihren neuen WLAN-PIR-Bewegungsmelder optimal einsetzen können.

Lieferumfang

- PIR-Bewegungsmelder mit integrierter Halterung
- Micro-USB-Kabel
- Montage-Material
- Bedienungsanleitung

Zusätzlich benötigt

- 2 x Batterie CR123A (z.B. PE-4830)

Empfohlene App

Zum Betrieb benötigen Sie eine App, die eine Verbindung zwischen Ihrem WLAN-Bewegungsmelder und Ihrem Mobilgerät herstellen kann. Wir empfehlen hierzu die kostenlose App ELESION.

Wichtige Hinweise zu Beginn

Sicherheitshinweise

- Die Gebrauchsanweisung aufmerksam lesen. Sie enthält wichtige Hinweise für den Gebrauch, die Sicherheit und die Wartung des Gerätes.
- Gebrauchsanweisung sorgfältig aufbewahren und gegebenenfalls an Nachbenutzer weitergeben.
- Das Gerät darf nur für den vorgesehenen Zweck, gemäß dieser Gebrauchsanweisung, verwendet werden.
- Beim Gebrauch die Sicherheitshinweise beachten.
- Reparaturen dürfen nur durch eine Fachkraft erfolgen, und nur unter Verwendung von Originalersatzteilen!
- Nehmen Sie keine Veränderungen am Gerät vor.
- Prüfen Sie vor der Inbetriebnahme das Gerät und seine Anschlussleitung sowie das Zubehör auf Beschädigungen.
- Verwenden Sie das Gerät nicht, wenn es sichtbare Schäden aufweist.
- Ziehen Sie die angeschlossenen Geräte nie mit nassen Händen aus den USB-Buchsen.
- Das Gerät ist ausschließlich für den Haushaltsgebrauch oder ähnliche Verwendungszwecke bestimmt. Es darf nicht für gewerbliche Zwecke verwendet werden!
- Benutzen Sie das Gerät niemals nach einer Fehlfunktion, z.B. wenn das Gerät ins Wasser oder heruntergefallen ist oder auf eine andere Weise beschädigt wurde.
- Der Hersteller übernimmt keine Verantwortung bei falschem Gebrauch, der durch Nichtbeachtung der Gebrauchsanleitung zustande kommt.
- Ein Umbauen oder Verändern des Produktes beeinträchtigt die Produktsicherheit. Achtung Verletzungsgefahr!
- Alle Änderungen und Reparaturen an dem Gerät oder Zubehör dürfen nur durch den Hersteller oder von ihm ausdrücklich hierfür autorisierte Personen durchgeführt werden.
- Technische Änderungen und Irrtümer vorbehalten!

Wichtige Hinweise zu Batterien und deren Entsorgung

Batterien gehören **nicht** in den Hausmüll. Als Verbraucher sind Sie gesetzlich verpflichtet, leere Batterien zur fachgerechten Entsorgung zurückzugeben. Sie können Ihre Batterien bei den öffentlichen Sammelstellen in Ihrer Gemeinde abgeben oder überall dort, wo Batterien der gleichen Art verkauft werden.

- Achten Sie unbedingt auf die richtige Polarität der Batterie. Eine falsch eingesetzte Batterie kann zur Zerstörung des Geräts führen – Brandgefahr!
- Die ideale Lagertemperatur beträgt 10° - 20°C. Vermeiden Sie am Lagerort direkte Sonneneinstrahlung.
- Batterien gehören nicht in die Hände von Kindern.
- Batterien, aus denen Flüssigkeit austritt, sind gefährlich. Berühren Sie diese nur mit geeigneten Handschuhen.
- Versuchen Sie nicht, Batterien zu öffnen und werfen Sie Batterien nicht in Feuer.
- Normale Batterien dürfen nicht wieder aufgeladen werden. Achtung Explosionsgefahr!
- Nehmen Sie die Batterie aus dem Gerät, wenn Sie es für längere Zeit nicht benutzen.



Konformitätserklärung

Hiermit erklärt PEARL GmbH, dass sich das Produkt ZX-5018-675 in Übereinstimmung mit der Funkanlagen-Richtlinie 2014/53/EU, der RoHS-Richtlinie 2011/65/EU + (EU)2015/863 und der EMV-Richtlinie 2014/30/EU befindet.

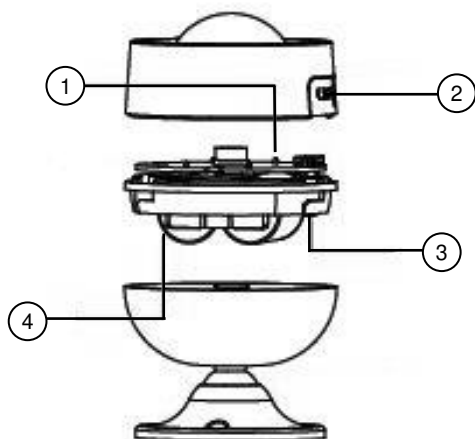
Kurtasz, A.

Qualitätsmanagement
Dipl. Ing. (FH) Andreas Kurtasz

Die ausführliche Konformitätserklärung finden Sie unter www.pearl.de/support.
Geben Sie dort im Suchfeld die Artikelnummer ZX-5018 ein.



Produktdetails



1. Status-LED
2. USB-Buchse
3. Reset-Taste
4. Batteriefach

Inbetriebnahme

1. Batterien einsetzen

- Öffnen Sie das Batteriefach und setzen Sie zwei Batterien des Typs CR123A ein. Achten Sie dabei auf die richtige Polarität der Batterien.
- Sie können den WLAN-PIR-Bewegungsmelder auch per USB betreiben. Verbinden Sie dafür das Micro-USB-Kabel mit der USB-Buchse des Bewegungsmelders und einem geeigneten Netzteil.

2. App installieren

Zur Steuerung per Mobilgerät oder Sprachbefehl benötigen Sie eine App, die eine Verbindung zwischen Ihrem WLAN-PIR-Bewegungssensor und Ihrem Mobilgerät herstellen kann. Wir empfehlen hierzu die kostenlose App **ELESION**. Suchen Sie diese im Google Play Store (Android) oder App-Store (iOS) oder scannen Sie den entsprechenden QR-Code. Installieren Sie die App dann auf Ihrem Mobilgerät.

Android

iOS



HINWEIS:

Falls Sie noch nicht über ein ELESION-Konto verfügen, legen Sie sich bitte eines an. Die Registrierung in der App kann per Email-Adresse oder Mobilfunknummer erfolgen.

Eine genaue Erklärung des Registrierungs-Vorgangs sowie eine allgemeine Übersicht der App finden Sie online unter www.pearl.de/support. Geben Sie dort im Suchfeld einfach die Artikelnummer ZX-5018 ein.



www.pearl.de/support

3. Bewegungsmelder mit App verbinden

1. Öffnen Sie die App **ELESION**.
2. Melden Sie sich an. Sie gelangen zum Geräte-Tab.
3. Tippen Sie auf **Gerät hinzufügen / Keine Geräte, bitte hinzufügen** oder oben rechts auf das Plus-Symbol.
4. Tippen Sie in der linken Leiste auf die Kategorie **Sensoren**
5. Tippen Sie auf die Unterkategorie **PIR-Sensor**.
6. Halten Sie die Reset-Taste Ihres Bewegungsmelders für ca. 5 Sekunden gedrückt, bis die LED blinkt.
7. Tippen Sie auf **Bestätigen**.
8. Geben Sie das WLAN-Passwort de 2,4 GHz-Netzwerkes ein, in das Ihre WLAN-Steckdose eingebunden werden soll. Tippen Sie auf das Augen-Symbol, um das eingegebene Passwort ein- oder auszublenden.



HINWEIS:

Es wird automatisch das WLAN-Netzwerk übernommen, mit dem Ihr Mobilgerät aktuell verbunden ist. Soll Ihr Bewegungsmelder mit einem anderen WLAN-Netzwerk verbunden werden, tippen Sie auf Netzwerk ändern. Stellen Sie in den WLAN-Einstellungen Ihres Mobilgeräts die Verbindung zum gewünschten Netzwerk her. Kehren Sie dann zur App zurück und geben Sie das WLAN-Passwort ein.

9. Die Geräte werden verbunden, was einige Augenblicke dauern kann.
10. Eine Erfolgsmeldung erscheint. Tippen Sie auf den Stift neben dem Namen. Es öffnet sich das Feld **Umbenennen**. Geben Sie Ihrem Bewegungsmelder einen eindeutigen, leicht zuordenbaren Namen. Tippen Sie dann auf **Fertig**.



HINWEIS:

Sollte eine Verbindung über den Router nicht möglich sein, folgen Sie den Anweisungen auf dem Bildschirm.

Verwendung

Steuern Sie Ihre Lichterkette über die App, über Alexa Voice Service oder Google Assistant.

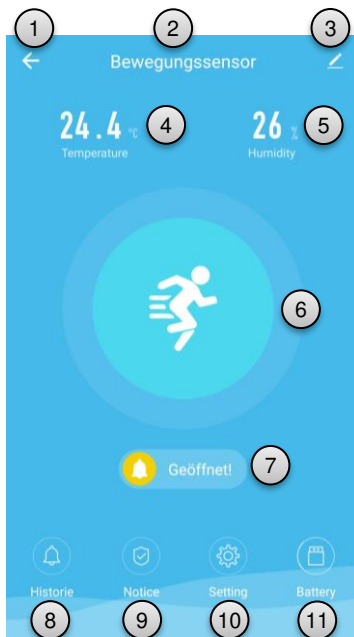


HINWEIS:

Apps werden ständig weiterentwickelt und verbessert. Es kann daher vorkommen, dass die Beschreibung der App in dieser Bedienungsanleitung nicht mehr der aktuellsten App-Version entspricht.

1. Steuer-Seite des Bewegungsmelders

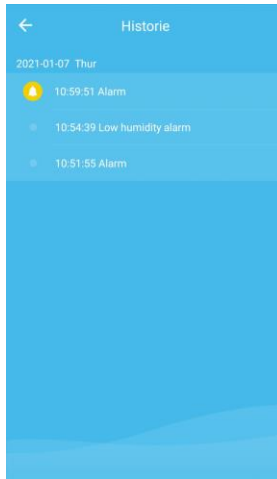
1. Tippen Sie in der Geräteliste von ELESION auf Ihren Bewegungssensor. Die Steuer-Seite wird aufgerufen.
2. Rufen Sie die gewünschten Daten auf, indem Sie auf das entsprechende Symbol tippen.



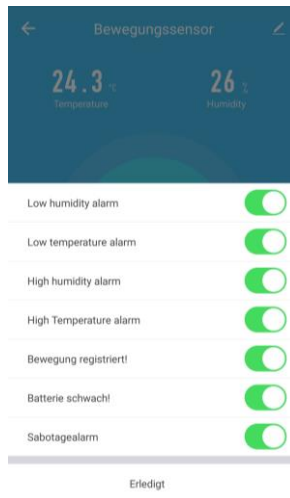
- | | |
|------------------------------|----------------------------------|
| 1. Zurück zur Geräteliste | 7. Benachrichtigungen aktivieren |
| 2. Gerätenamen | 8. Vergangene Benachrichtigungen |
| 3. Geräte-Einstellungen | 9. Einstellungen |
| 4. Aktuelle Temperatur | 10. Daten anzeigen / einstellen |
| 5. Aktuelle Luftfeuchtigkeit | 11. Batterie-Anzeige |
| 6. Bewegungsanzeige | |

1.2 Daten verwalten

1. Tippen Sie auf **Historie**, um sich Ihre vergangenen Alarme oder Benachrichtigungen anzuschauen.



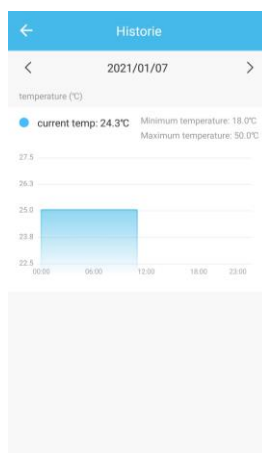
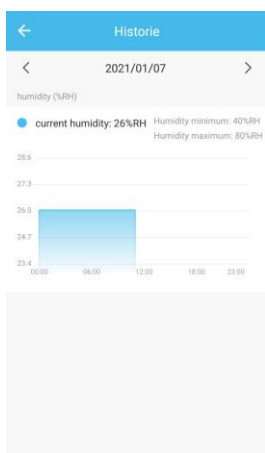
2. Tippen Sie auf **Notice**, um einzustellen, bei welchen Ereignissen Sie eine Benachrichtigung bekommen. Tippen Sie dafür auf die Schaltfläche neben dem Ereignis. Ist die Schaltfläche grün, ist die Benachrichtigung aktiviert.



3. Tippen Sie auf **Setting**, um vergangene Daten anzusehen, oder Einstellungen zur Temperatur- und Luftfeuchtigkeitsskala vorzunehmen.



Tippen Sie für Ihre Temperatur-Skala auf **History of temp** und für Ihre Luftfeuchtigkeits-Skala auf **History of humidity**, um sich die Daten der letzten Tage anzusehen.



Tippen Sie auf **Minimum/Maximum temperature** bzw. **Minimum/Maximum humidity** und stellen Sie über das Scrollrad ein, was jeweils die Ober- und Untergrenzen sein sollen, ab denen Sie eine Benachrichtigung bekommen.

Wählen Sie außerdem über **Temp Scale** zwischen Grad Celsius und Fahrenheit als Anzeige-Einheit.




2. Geräte-Einstellungen

Rufen Sie das Einstellungs-Menü auf, indem Sie auf der Steuerseite oben rechts auf das Menü-Symbol tippen.



Folgende Optionen stehen Ihnen im Einstellungs-Menü zur Verfügung:

	Namen des Gerätes bearbeiten
Information des Geräts	Geräte-Informationen
Sofortige Szene und Automatisierung	Automatische Abläufe, Aktionen oder Sprachbefehle für Ihr Gerät einstellen
Alexa	Gerät für Sprachsteuerung mit Amazon Alexa verknüpfen
Gerät teilen	Gerät mit anderen App-Nutzern teilen
Gruppe erstellen	Stellen Sie ein, welche in der App angemeldeten Geräte gleichzeitig ausgelöst werden sollen.
FAQ & Rückmeldung	Feedback senden
Überprüfen Sie das Upgrade der Firmware	Firmware aktualisieren
Das Gerät entfernen	Sensor aus der App löschen

3. Smart-Aktionen

Eine Anleitung, wie Sie Smarte-Aktionen einstellen können, finden Sie online unter www.pearl.de/support. Geben Sie dort im Suchfeld die Artikelnummer ZX-5018 ein.

Datenschutz

Bevor Sie das Gerät an Dritte weitergeben, zur Reparatur schicken oder zurückgeben, beachten Sie bitte folgende Punkte:

- Entfernen Sie das Gerät aus der App.
- Setzen Sie das Gerät auf Werkseinstellungen zurück, indem Sie die Reset-Taste 5 Sekunden gedrückt halten.
- Entfernen Sie die Batterien.

Eine Erklärung, weshalb bestimmte Personendaten zur Registrierung bzw. bestimmte Freigaben zur Verwendung benötigt werden, erhalten Sie in der App.

Technische Daten

Stromversorgung		2 x Batterien Typ CR123A
Bewegungsmelder	Erfassungswinkel	120° (H/V)
	Reichweite	10 m
Max. Sendeleistung		10 W
WLAN	Standard	802.11b/g/n 2,4 GHz
	Name	Motion sensor
	Funkfrequenz	2.400-2.483,5 MHz
	Sendeleistung	20 dBm
Schutzart IP40		Schutz gegen allseitiges Spritzwasser
Maße		68 x 56 x 56 mm
Gewicht		60 g

Kundenservice:

DE: +49(0)7631-360-350

CH: +41(0)848-223-300

FR: +33(0)388-580-202

Importiert von:

PEARL GmbH | PEARL-Straße 1-3 | D-79426 Buggingen

© REV2 – 20.01.2023 – CR/LW/MF

Détecteur de mouvement PIR connecté

avec capteur de température et d'humidité

Mode d'emploi

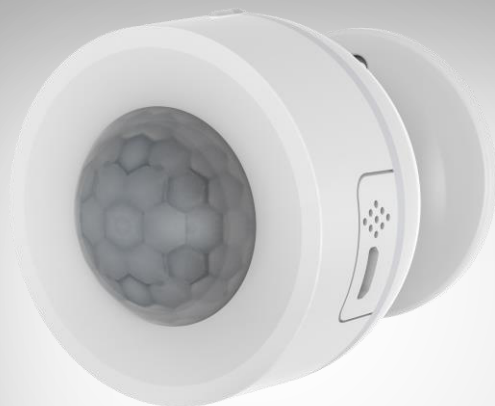


Table des matières

Votre nouveau détecteur de mouvement PIR connecté	3
Contenu	3
Consignes préalables	4
Consignes de sécurité	4
Consignes importantes concernant les piles et leur recyclage	5
Déclaration de conformité.....	5
Description du produit.....	6
Mise en marche	7
1. Insérer les piles	7
2. Installer l'application	7
3. Connecter le détecteur de mouvement à l'application	8
Utilisation.....	9
1. Page de commande du détecteur de mouvement	9
1.2 Gérer les données	10
2. Réglages de l'appareil	13
3. Actions connectées	13
Protection des données	14
Caractéristiques techniques	14

Votre nouveau détecteur de mouvement PIR connecté

Chère cliente, cher client,

Nous vous remercions d'avoir choisi ce détecteur de mouvement PIR connecté avec capteur de température et d'humidité.

Afin d'utiliser au mieux votre nouveau produit, veuillez lire attentivement ce mode d'emploi et respecter les consignes et astuces suivantes.

Contenu

- Détecteur de mouvement PIR avec support intégré
- Câble Micro-USB
- Matériel de montage
- Mode d'emploi

Accessoires requis (disponibles séparément sur www.pearl.fr)

- 2 piles CR123A

Application recommandée

L'utilisation du produit requiert une application capable d'établir une connexion entre votre détecteur de mouvement et votre appareil mobile. Nous recommandons l'application gratuite **ELESION**.

Consignes préalables

Consignes de sécurité

- Ce mode d'emploi vous permet de vous familiariser avec le fonctionnement du produit. Lisez attentivement ce mode d'emploi. Il comporte des informations importantes concernant l'utilisation, la sécurité et l'entretien de l'appareil. Il doit être conservé précieusement et transmis avec le produit à un tiers.
- Pour connaître les conditions de garantie, veuillez contacter votre revendeur. Veuillez également tenir compte des conditions générales de vente !
- Veuillez à utiliser le produit uniquement comme indiqué dans la notice. Une mauvaise utilisation peut endommager le produit ou son environnement.
- N'utilisez pas l'appareil à d'autres fins que celle pour laquelle il est conçu.
- Respectez les consignes de sécurité lors de l'utilisation.
- Les réparations doivent uniquement être effectuées par un spécialiste dûment autorisé et uniquement avec des pièces de rechange d'origine !
- N'effectuez aucune modification sur le produit.
- Vérifiez le bon état de l'appareil, de ses câbles et de ses accessoires avant chaque utilisation.
- N'utilisez pas l'appareil s'il présente des traces visibles d'endommagement.
- Ne débranchez jamais les appareils branchés aux ports USB avec des mains mouillées.
- Cet appareil est conçu pour un usage domestique ou similaire uniquement. Cet appareil ne convient pas pour un usage industriel.
- N'utilisez jamais l'appareil s'il présente un dysfonctionnement, s'il a été plongé dans l'eau, s'il est tombé ou a été endommagé d'une autre manière.
- Le démontage ou la modification du produit affecte sa sécurité. Attention, risque de blessure !
- Toute modification ou réparation de l'appareil ou de ses accessoires doit être effectuée exclusivement par le fabricant ou par un spécialiste dûment autorisé.
- Cet appareil n'est pas conçu pour être utilisé par des personnes (y compris les enfants) dont les capacités physiques, sensorielles ou mentales sont réduites, ou des personnes dénuées d'expérience ou de connaissance, sauf si elles ont pu bénéficier, par l'intermédiaire d'une personne responsable de leur sécurité, d'une surveillance ou d'instructions préalables concernant l'utilisation de l'appareil.
- Conservez le produit hors de la portée et de la vue des enfants.
- Aucune garantie ne pourra être appliquée en cas de mauvaise utilisation.
- Le fabricant décline toute responsabilité en cas de dégâts matériels ou dommages (physiques ou moraux) dus à une mauvaise utilisation et/ou au non-respect des consignes de sécurité.
- Les commandes Alexa ne sont données qu'à titre indicatif et sont susceptibles d'évoluer.
- Sous réserve de modification et d'erreur !

Consignes importantes concernant les piles et leur recyclage

Les piles ne doivent **PAS** être jetées dans la poubelle de déchets ménagers. Chaque consommateur est aujourd'hui obligé de jeter les piles usagées dans les poubelles spécialement prévues à cet effet. Vous pouvez déposer vos piles dans les lieux de collecte de déchets de votre municipalité et dans les lieux où elles sont vendues.

- Veuillez absolument à respecter la polarité des piles. Un mauvais sens d'insertion des piles peut endommager l'appareil – Risque d'incendie !
- La température idéale de stockage se situe entre 10 et 20°C. Évitez un lieu de stockage sujet au rayonnement direct du soleil.
- Maintenez les piles hors de portée des enfants.
- Les piles dont s'échappe du liquide sont dangereuses. Ne les manipulez pas sans gants adaptés.
- N'ouvrez pas les piles, ne les jetez pas au feu.
- Les piles normales ne sont pas rechargeables. Attention : risque d'explosion !
- Retirez les piles de l'appareil si vous ne l'utilisez pas pendant un long moment.



Déclaration de conformité

La société PEARL GmbH déclare ce produit, ZX-5018, conforme aux directives actuelles suivantes du Parlement Européen : 2011/65/UE et 2015/863/UE, relatives à la limitation de l'utilisation de certaines substances dangereuses dans les équipements électriques et électroniques, 2014/30/UE, concernant la compatibilité électromagnétique, et 2014/53/UE, concernant la mise à disposition sur le marché d'équipements radioélectriques.

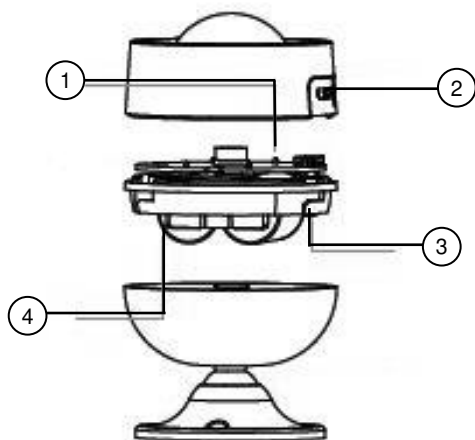
Kurtasz, A.

Service Qualité
Dipl. Ing. (FH) Andreas Kurtasz

La déclaration de conformité complète du produit est disponible en téléchargement à l'adresse www.pearl.fr/support/notices ou sur simple demande par courriel à qualite@pearl.fr.



Description du produit



1. LED de statut
2. Port USB
3. Touche Reset
4. Compartiment à piles

Mise en marche

1. Insérer les piles

- Ouvrez le compartiment à piles et insérez-y deux piles CR123A. Veillez à respecter la polarité.
- Vous pouvez également brancher le détecteur de mouvement PIR connecté par USB. Pour cela, branchez une extrémité du câble Micro-USB au port USB du détecteur de mouvement, et l'autre extrémité à un adaptateur secteur USB approprié.

2. Installer l'application

L'utilisation du produit par application ou commande vocale requiert une application capable d'établir une connexion entre votre détecteur de mouvement PIR et votre appareil mobile. Nous recommandons l'application gratuite **ELESION**. Recherchez cette dernière dans le Google Play Store (Android) ou dans l'App Store (iOS) ou scannez le code QR correspondant. Installez l'application sur votre appareil mobile.

Android



iOS



NOTE :

Si vous ne disposez pas encore d'un compte ELESION, créez-en un. L'inscription dans l'application peut être effectuée soit par adresse e-mail soit par numéro de téléphone mobile.

Vous trouverez une description détaillée de la procédure d'enregistrement ainsi qu'un aperçu de l'application sous l'adresse www.pearl.fr/support/notices. Dans le champ de recherche, saisissez simplement la référence de l'article : ZX5018.

3. Connecter le détecteur de mouvement à l'application

1. Ouvrez l'application **ELESION**.
2. Connectez-vous. Vous accédez alors à l'onglet Appareils.
3. Appuyez sur **Ajouter un appareil/Pas d'appareil, veuillez en ajouter** ou en haut à droite de l'écran sur le symbole +.
4. Appuyez sur la catégorie **Capteurs** dans la barre de menu de gauche.
5. Appuyez sur la catégorie **Capteur PIR**.
6. Maintenez la touche Reset de votre détecteur de mouvement appuyée jusqu'à ce que la LED s'allume.
7. Appuyez sur **Confirmer**.
8. Saisissez le mot de passe wifi du réseau Internet sans fil 2,4 GHz auquel vous souhaitez connecter votre détecteur de mouvement. Appuyez sur le symbole d'œil pour afficher ou masquer le mot de passe saisi.



NOTE :

Par défaut, le réseau Internet sans fil choisi correspond à celui auquel votre appareil mobile est connecté. Si vous souhaitez connecter votre détecteur de mouvement à un autre réseau sans fil, appuyez sur Modifier réseau. Sélectionnez le réseau souhaité dans les paramètres wifi de votre appareil mobile. Revenez ensuite à l'application et saisissez le mot de passe wifi requis.

9. Les appareils se connectent entre eux. Cela peut prendre quelques instants.
10. Un message de réussite apparaît. Appuyez sur le stylo situé à côté du nom de l'appareil. Le champ **Renommer** s'affiche. Donnez à votre détecteur de mouvement connecté un nom clair et facilement identifiable. Appuyez ensuite sur **Terminer**.



NOTE :

Si la connexion n'est pas possible par le biais du routeur, suivez les instructions affichées à l'écran.

Utilisation

Contrôlez votre détecteur de mouvement soit via l'application, soit via Alexa Voice Service ou Google Assistant.

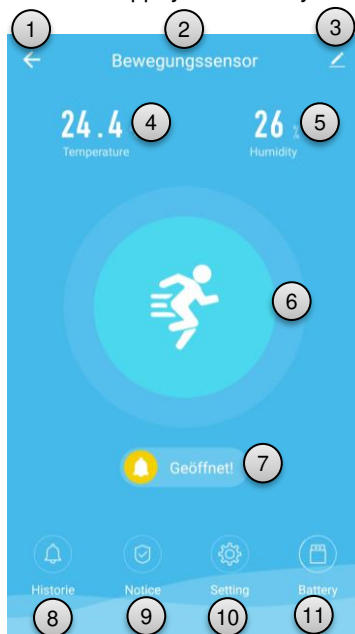


NOTE :

Les applications mobiles sont constamment développées et améliorées. Par conséquent, il se peut que la description de l'application dans ce mode d'emploi ne corresponde pas à la version de l'application la plus récente.

1. Page de commande du détecteur de mouvement

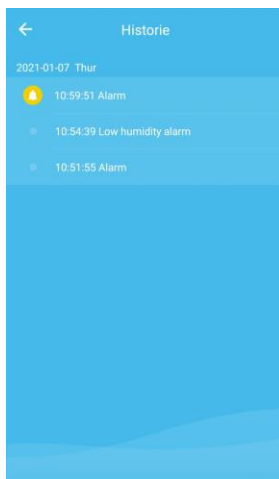
1. Dans la liste des appareils de l'application ELESION, appuyez sur votre détecteur de mouvement. La page de commande s'affiche.
2. Affichez les données souhaitées en appuyant sur le symbole correspondant.



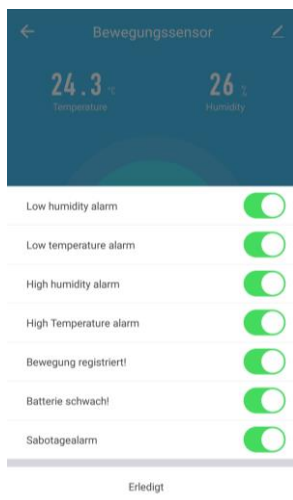
- | | |
|------------------------------------|--|
| 1. Retour à la liste des appareils | 7. Activer les notifications |
| 2. Nom de l'appareil | 8. Notifications reçues |
| 3. Réglages de l'appareil | 9. Réglages |
| 4. Température actuelle | 10. Afficher/Régler les données |
| 5. Humidité de l'air actuelle | 11. Affichage de l'état de la batterie |
| 6. Détection de mouvement | |

1.2 Gérer les données

1. Appuyez sur **Historie** pour afficher les notifications et alertes reçues.



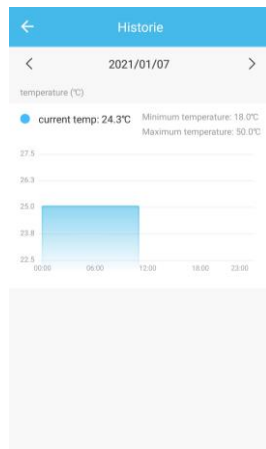
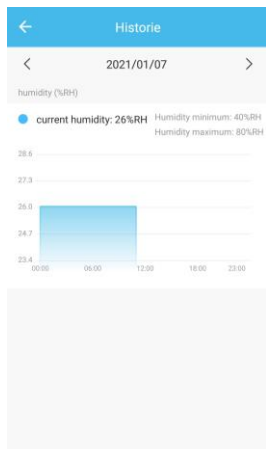
2. Appuyez sur **Notice** pour régler selon quels évènements vous devez recevoir une notification. Pour cela, appuyez sur le curseur situé à côté de l'évènement. Si le curseur est vert, cela signifie que la notification est activée.



3. Appuyez sur **Setting** pour afficher les données passées ou pour régler l'échelle de température et d'humidité.

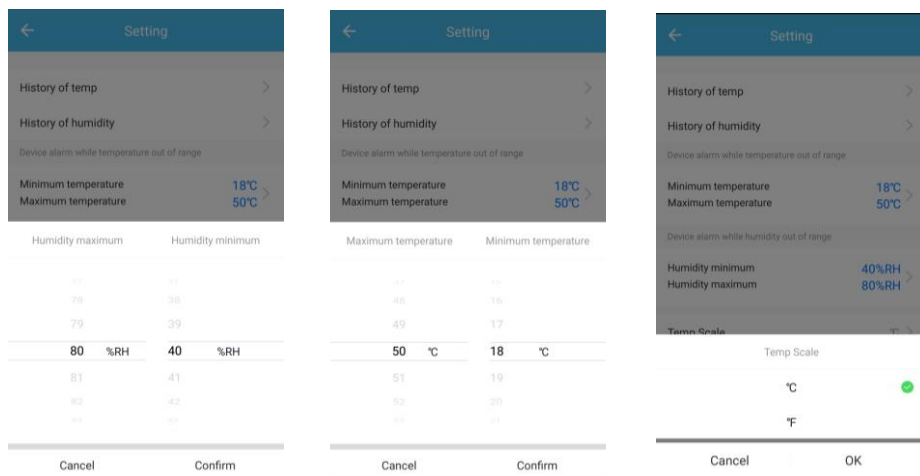


- Appuyez sur **History of temp** (pour votre échelle de température) ou sur **History of humidity** (pour votre échelle d'humidité) pour afficher les données des derniers jours.



Appuyez sur **Minimum/Maximum temperature** ou **Minimum/Maximum humidity** et utilisez la molette de défilement pour définir les limites supérieure et inférieure pour lesquelles vous recevrez une notification.

Sélectionnez l'unité de température entre degrés Celsius et Fahrenheit via **Temp Scale**.



Si vous alimentez le détecteur de mouvement avec des piles, appuyez brièvement sur la touche Reset, la LED clignote rapidement en rouge. Vous pouvez alors procéder aux réglages dans l'application, qui seront ensuite enregistrés.


Si vous alimentez le détecteur de mouvement via un bloc d'alimentation USB, il n'est pas nécessaire d'appuyer sur la touche Reset. Dans ce cas, vous pouvez effectuer les réglages immédiatement.

2. Réglages de l'appareil

Ouvrez le menu Réglages en appuyant sur le symbole du menu situé en haut à droite de la page de commande.



Vous avez accès aux options suivantes dans le menu Réglages :

	Modifier le nom de l'appareil
Informations sur l'appareil	Informations sur l'appareil
Scénarios instantanés et automatisation	Créer des séquences, des actions ou des commandes vocales automatiques pour votre appareil
Alexa	Connecter un appareil de commande vocale avec Amazon Alexa
Partager un appareil	Partager l'appareil avec d'autres utilisateurs de l'application
Créer un groupe	Définir les appareils enregistrés dans l'application qui doivent être déclenchés en même temps
FAQ & Feedback	Envoyer un feedback
Vérifier la mise à jour du firmware	Mettre à jour le firmware
Supprimer l'appareil	Supprimer le capteur de l'application

3. Actions connectées

Vous trouvez un mode d'emploi indiquant la manière dont créer des actions connectées sous www.pearl.fr/support/notices. Dans le champ de recherche, saisissez simplement la référence du produit : ZX5018.

Protection des données

Avant de transférer l'appareil à un tiers, de le faire réparer ou même de le renvoyer, tenez compte des points suivants :

- Supprimez l'appareil de l'application.
- Réinitialisez l'appareil en maintenant la touche Reset appuyée pendant 5 secondes.
- Retirez les piles.

L'application décrit les raisons pour lesquelles certaines données personnelles ou autorisations sont requises pour l'enregistrement.

Caractéristiques techniques

Alimentation		2 piles CR123A
Détecteur de mouvement	Angle de détection	120° (H/V)
	Portée	10 m
Puissance d'émission max.		< 20 dBm
Réseau Internet sans fil	Standard	802.11 b/g/n (2,4 GHz)
	Nom	Motion sensor
	Fréquence radio	2400 – 2483,5 MHz
	Puissance d'émission	20 dBm
Indice de protection IP40		Protégé contre les projections d'eau de tous sens
Dimensions		68 x 56 x 56 mm
Poids		60 g

