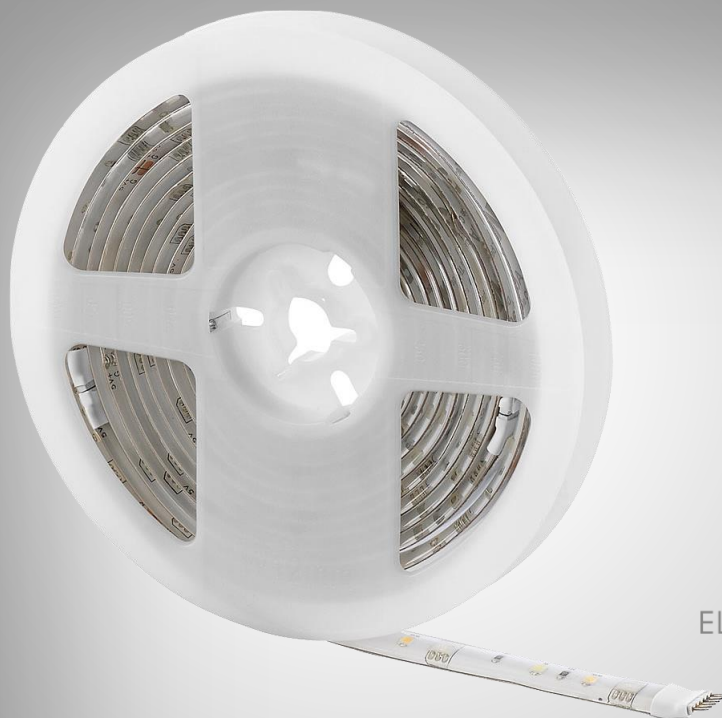


# RGB-CCT-LED-Streifen WCL-30 und RGB-LED-Streifen WRL-30

mit WLAN, App, Sound- und Sprachsteuerung

## Bedienungsanleitung



  
ELESION®

# Inhaltsverzeichnis

<b>Ihr neuer LED-Streifen</b> .....	<b>4</b>
Lieferumfang .....	4
<b>Wichtige Hinweise zu Beginn</b> .....	<b>5</b>
Sicherheitshinweise .....	5
Wichtige Hinweise zur Entsorgung .....	6
Konformitätserklärung .....	6
<b>Produktdetails</b> .....	<b>7</b>
LED-Streifen .....	7
Controller .....	7
<b>Inbetriebnahme</b> .....	<b>8</b>
Stromversorgung .....	8
App installieren .....	8
LED-Streifen mit App verbinden .....	8
<b>Steuerseite des LED-Streifens</b> .....	<b>10</b>
<b>Steuerung</b> .....	<b>11</b>
Direkte Farbwahl .....	11
Szene auswählen und anpassen .....	11
Ausschalt-Timer einstellen .....	11
Zeitplan einstellen .....	11
<b>Geräte-Einstellungen</b> .....	<b>12</b>
<b>Datenschutz</b> .....	<b>13</b>
<b>Technische Daten</b> .....	<b>13</b>

Informationen und Antworten auf häufige Fragen (FAQs) zu vielen unserer Produkte sowie ggfs. aktualisierte Handbücher finden Sie auf der Internetseite:

**[www.luminea.info](http://www.luminea.info)**

Geben Sie dort im Suchfeld die Artikelnummer oder den Artikelnamen ein.

# Ihr neuer LED-Streifen

**Sehr geehrte Kundin, sehr geehrter Kunde,**

vielen Dank für den Kauf dieses bunten LED-Streifens, den Sie per App genauso leuchten lassen können, wie Sie es wollen.

Bitte lesen Sie diese Bedienungsanleitung und befolgen Sie die aufgeführten Hinweise und Tipps, damit Sie Ihren neuen LED-Streifen optimal einsetzen können.

## Lieferumfang

- LED-Streifen
- Controller
- Bedienungsanleitung

## Zusätzlich benötigt

- USB-Netzteil (z.B. PX-2421)

## Optionales Zubehör

- 5er-Set LED-Verbinder für WCL-30 (ZX-5024)
- 5er-Set LED-Verbinder für WRL-30 (ZX-5025)

## Empfohlene App:

Für die Steuerung per Mobilgerät oder Sprachbefehl benötigen Sie eine App, die eine Verbindung zwischen dem LED-Streifen und Ihrem Mobilgerät herstellen kann. Wir empfehlen hierzu die kostenlose App **ELESION**.



*ELESION:*

*Scannen Sie den QR-Code, um eine Übersicht weiterer **ELESION**-Produkte aufzurufen.*

# Wichtige Hinweise zu Beginn

## Sicherheitshinweise

- Diese Bedienungsanleitung dient dazu, Sie mit der Funktionsweise dieses Produktes vertraut zu machen. Bewahren Sie diese Anleitung daher gut auf, damit Sie jederzeit darauf zugreifen können. Geben Sie sie an Nachbenutzer weiter.
- Bitte beachten Sie beim Gebrauch die Sicherheitshinweise.
- Ein Umbauen oder Verändern des Produktes beeinträchtigt die Produktsicherheit. Achtung Verletzungsgefahr!
- Alle Änderungen und Reparaturen an dem Gerät oder Zubehör dürfen nur durch den Hersteller oder von durch ihn ausdrücklich hierfür autorisierte Personen durchgeführt werden.
- Öffnen Sie das Produkt nie eigenmächtig. Führen Sie Reparaturen nie selbst aus!
- Behandeln Sie das Produkt sorgfältig. Es kann durch Stöße, Schläge oder Fall aus bereits geringer Höhe beschädigt werden.
- Achten Sie darauf, dass das Produkt an einer Steckdose betrieben wird die leicht zugänglich ist, damit Sie das Gerät im Notfall schnell vom Netz trennen können.
- Halten Sie das Produkt fern von Feuchtigkeit und extremer Hitze.
- Tauchen Sie das Produkt niemals in Wasser oder andere Flüssigkeiten.
- Der Hersteller übernimmt keine Verantwortung bei falschem Gebrauch, der durch Nichtbeachtung der Gebrauchsanleitung zustande kommt.
- Technische Änderungen und Irrtümer vorbehalten.

## Wichtige Hinweise zur Entsorgung

Dieses Elektrogerät gehört **nicht** in den Hausmüll. Für die fachgerechte Entsorgung wenden Sie sich bitte an die öffentlichen Sammelstellen in Ihrer Gemeinde. Einzelheiten zum Standort einer solchen Sammelstelle und über ggf. vorhandene Mengenbeschränkungen pro Tag / Monat / Jahr entnehmen Sie bitte den Informationen der jeweiligen Gemeinde.



## Konformitätserklärung

Hiermit erklärt PEARL.GmbH, dass sich die Produkte ZX-5021-675 und ZX-5022-675 in Übereinstimmung mit der RoHS-Richtlinie 2011/65/EU + (EU)2015/863, der Funkanlagen-Richtlinie 2014/53/EU, der Ökodesignrichtlinie 2009/125/EG und der EMV-Richtlinie 2014/30/EU befinden.

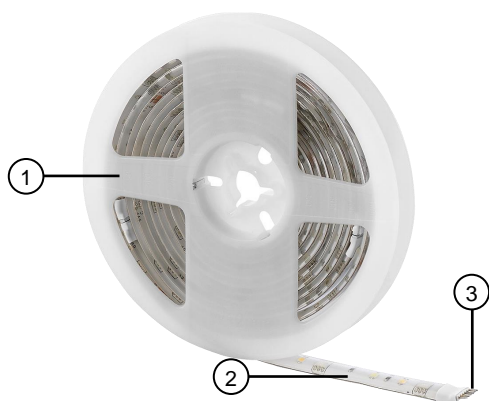
Qualitätsmanagement  
Dipl. Ing. (FH) Andreas Kurtasz

Die ausführliche Konformitätserklärung finden Sie unter [www.pearl.de/support](http://www.pearl.de/support).  
Geben Sie dort im Suchfeld die Artikelnummer ZX-5021 oder ZX-5022 ein.



## Produktdetails

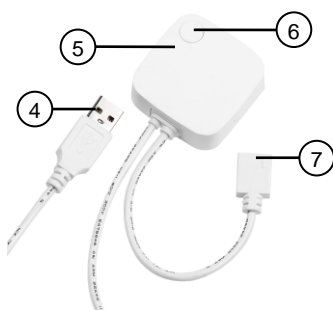
### LED-Streifen



1. Aufwickelrolle
2. LED-Streifen

3. Controller-Anschluss

### Controller



4. USB-Stromstecker
5. Controller

6. Reset-Taste
7. LED-Streifen-Anschluss

# Inbetriebnahme

## Stromversorgung

1. Stecken Sie den 4- bzw. 6-Pin-Stecker des LED-Streifens in die entsprechende Buchse am Controller.
2. Stecken Sie den USB-Stromstecker am Controller in ein geeignetes USB-Netzteil, z.B. von Ihrem Smartphone, und stecken Sie das Netzteil in die Steckdose.

Der LED-Streifen beginnt mit der Stromversorgung schnell zu blinken und ist damit zum Koppeln mit der App bereit.

## App installieren

Zur Steuerung per Mobilgerät benötigen Sie eine App, die eine Verbindung zwischen Ihrem LED-Streifen und Mobilgerät herstellen kann. Wir empfehlen hierzu die kostenlose App **ELESION**. Suchen Sie diese im Google Play Store (Android) oder App-Store (iOS) oder scannen Sie den entsprechenden QR-Code. Installieren Sie die App dann auf Ihrem Mobilgerät.



Android



iOS



### HINWEIS:

Falls Sie noch nicht über ein **ELESION**-Konto verfügen, legen Sie sich bitte eines an. Die Registrierung in der App erfolgt per Email-Adresse.

Eine genaue Erklärung des Registrierungs-Vorgangs sowie eine allgemeine Übersicht der App finden Sie online unter [www.pearl.de/support](http://www.pearl.de/support). Geben Sie dort im Suchfeld einfach die Artikelnummer ZX-5021 oder ZX-5022 ein.



[www.pearl.de/support](http://www.pearl.de/support)

## LED-Streifen mit App verbinden



### HINWEIS:

Ihr LED-Streifen kann nur in ein 2,4-GHz-Netzwerk eingebunden werden. 5-GHz-Netzwerke erkennen Sie daran, dass meist ein „5G“ an den Netzwerknamen angehängt ist.



1. Verbinden Sie Ihr Mobilgerät mit dem 2,4-GHz-WLAN, in das Ihr LED-Streifen eingebunden werden soll.
2. Öffnen Sie die App **ELESION** und melden Sie sich an.
3. Tippen Sie anschließend im **Mein-Zuhause**-Tab auf **Gerät hinzufügen** oder oben rechts auf das Plus-Symbol.
4. Tippen Sie in der linken Spalte auf die Kategorie **Beleuchtung**.
5. Tippen Sie nun in der rechten Spalte auf die Unterkategorie **LED-Streifen**.
6. Geben Sie das WLAN-Passwort des 2,4-GHz-Netzwerkes ein, in das Ihr LED-Streifen eingebunden werden soll. Tippen Sie auf das Augen-Symbol, um das eingegeben Passwort ein- oder auszublenden.



**HINWEIS:**

*Es wird automatisch das WLAN-Netzwerk übernommen, mit dem Ihr Mobilgerät aktuell verbunden ist. Soll Ihr LED-Streifen mit einem anderen WLAN-Netzwerk verbunden werden, tippen Sie auf den Doppelpfeil neben dem Netzwerknamen.*



*Sie gelangen zu den WLAN-Einstellungen Ihres Mobilgeräts. Stellen Sie dort die Verbindung zum gewünschten Netzwerk her. Kehren Sie mit der Zurück-Taste zur App zurück und geben Sie gegebenenfalls das geforderte WLAN-Passwort ein.*

7. Tippen Sie auf **Weiter** und anschließend auf **Bestätigen**, um zu bestätigen, dass der LED-Streifen schnell blinkt.



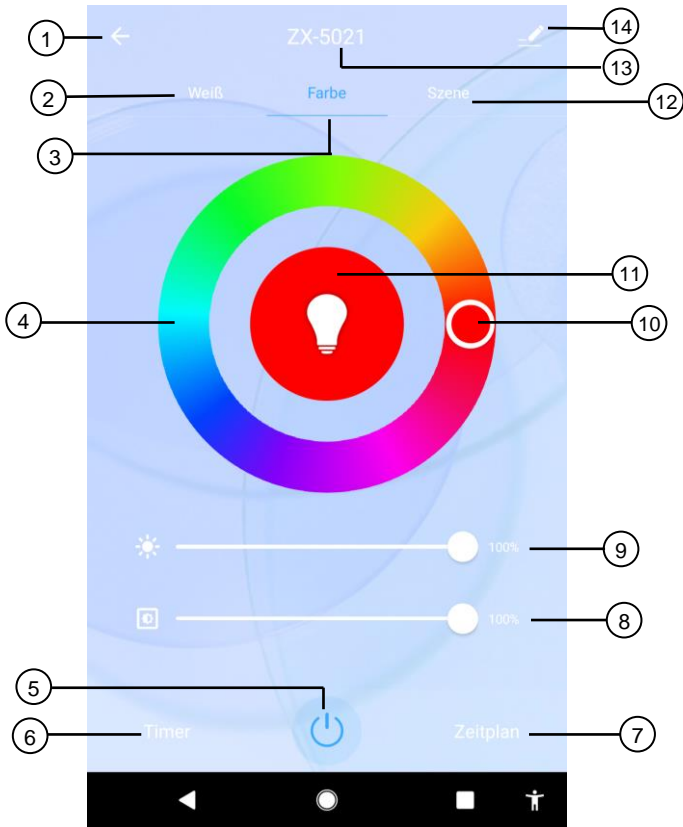
**HINWEIS:**

*Sofern die LEDs des Streifens konstant leuchten, drücken Sie die Reset-Taste am LED-Streifen-Controller und halten Sie sie für ca. 5 Sekunden gedrückt, bis die LEDs kurz flackern. Lassen Sie die Taste dann los und die LEDs beginnen erneut schnell zu blinken, sodass sich der LED-Streifen wieder im Kopplungs-Modus befindet.*

8. Tippen Sie auf **Weiter**. Der LED-Streifen wird gesucht und automatisch verbunden.
9. Tippen Sie auf das Stift-Symbol neben Ihrem LED-Streifen und geben Sie den gewünschten Gerätenamen ein. So ist Ihr Streifen später eindeutig zuordenbar. Tippen Sie dann im Eingabefenster auf **Speichern**.
10. Tippen Sie auf **Fertig**. Der LED-Streifen wird Ihrer Geräteliste hinzugefügt. Sie gelangen zur Steuerseite des Geräts.

## Steuerseite des LED-Streifens

1. Tippen Sie in der Geräteliste (Mein-Zuhause-Tab) auf Ihre LED-Streifen. Die Steuerseite wird aufgerufen.
2. Steuern Sie Ihren LED-Streifen, indem Sie auf das entsprechende Symbol tippen.



- |                                    |                          |
|------------------------------------|--------------------------|
| 1. Zurück                          | 8. Farbsättigungs-Regler |
| 2. Weiß-Einstellungen (nur WCL-30) | 9. Dimmer                |
| 3. RGB-Einstellungen               | 10. Farbauswahl-Kreis    |
| 4. Farbkreis                       | 11. Farbauswahl-Anzeige  |
| 5. Ein/Aus-Schaltfläche            | 12. Szene                |
| 6. Timer                           | 13. Geräte-Name          |
| 7. Zeitplan                        | 14. Geräte-Einstellungen |

# Steuerung

## Direkte Farbwahl

1. Schalten Sie den LED-Streifen per Ein/Aus-Schaltfläche ein.
2. Wählen Sie die **Weiß-Einstellungen** (nur WCL-30) oder **RGB-Einstellungen** aus.
3. Wählen Sie per Farbauswahl-Kreis die Farbe aus, in der der LED-Streifen leuchten soll.
4. Passen Sie mit dem Dimmer die Helligkeit und mit dem Farbsättigungs-Regler die Sättigung Ihrer RGB-Farbauswahl an.

## Szene auswählen und anpassen

Tippen Sie auf **Szene** und wählen Sie Ihre bevorzugte Szene durch Antippen aus. Sie können jede Szene zudem individualisieren. Tippen Sie dazu neben Ihrer ausgewählten Szene auf **Bearbeiten** und passen Sie Namen, Leuchtfarbe sowie Leuchtmodus Ihren Bedürfnissen an. Speichern Sie Ihre Einstellungen anschließend mit **Absenden**.

## Ausschalt-Timer einstellen

1. Tippen Sie auf **Timer**.
2. Stellen Sie die Zeit in Stunden und Minuten ein, nach welcher der LED-Streifen selbstständig ausschalten soll.
3. Tippen Sie auf den Schalter über der Zeiteinstellung, um den Timer zu aktivieren (Schalter rechts grün) oder zu deaktivieren (Schalter links grau).
4. Tippen Sie auf **Confirm**, um Ihre Einstellungen zu übernehmen. Oder tippen Sie außerhalb des Menüs, um den Vorgang abzubrechen.

## Zeitplan einstellen

1. Tippen Sie auf **Zeitplan** und anschließend auf **Hinzufügen**.
2. Stellen Sie die Tageszeit ein, zu der der LED-Streifen ein- oder ausschalten soll.
3. Stellen Sie unter **wiederholen** ein, ob die Zeiteinstellung einmalig zur gewählten Uhrzeit oder wiederkehrend an einem/mehreren Wochentag/en erfolgen soll.
4. Tippen Sie auf **Anmerkung**, sofern Sie sich einen Gedankenhilfe für Ihre Einstellung notieren möchten.
5. Stellen Sie unter **Ausführungsmeldung** ein, ob Sie zum Start der Aktion per Push-Benachrichtigung informiert (Schalter rechts grün) werden möchten.
6. Stellen Sie unter **Ein/Aus** ein, ob der LED-Streifen zur gewählten Zeit ein- oder ausgeschaltet werden soll.
7. Tippen Sie auf **Speichern**, um Ihre Einstellungen zu übernehmen. Sie gelangen wieder ins Hauptmenü der **Zeitsteuerung**.
8. Tippen Sie auf den Schalter neben Ihrer gespeicherten Aktion, um die Aktion zu aktivieren (Schalter rechts grün) oder zu deaktivieren (Schalter links grau).
9. Um eine gespeicherte Aktion zu bearbeiten, tippen Sie sie an, nehmen Sie Ihre Anpassungen vor und übernehmen Sie diese durch Antippen auf **Speichern**.
10. Tippen Sie auf **den Pfeil oben links**, um wieder auf die Steuerseite des LED-Streifens zu gelangen.

## Geräte-Einstellungen

11. Tippen Sie auf der Steuerseite oben rechts auf das Icon für die Geräteeinstellungen.
12. Tippen Sie auf einen Menüpunkt oder die Schaltfläche neben einem Menüpunkt, um die gewünschten Einstellungen vorzunehmen. Es stehen folgende Optionen zur Auswahl:

Menüpunkt	Funktion
Name des Gerätes	Symbol, Name und Standort bearbeiten
Information des Geräts	Virtuelle ID, IP-Adresse, Mac-Adresse, Zeitzone und Signalstärke
Sofortige Szenen und Automatisierung	Zeigt verknüpfte Geräte und Aktionen
Sprach-Assistenten	Amazon Alexa und Google Assistant einrichten
Offline-Meldung	Push-Benachrichtigung bei Verlust WLAN-Verbindung aktivieren (Schalter rechts grün) oder deaktivieren (Schalter rechts grau)
Gerät teilen	Zugriff auf Ihre Überwachungskamera mit anderen App-Nutzern teilen
Gruppen erstellen	Mehrere Geräte zur gleichzeitigen Steuerung verknüpfen
FAQ & Rückmeldung	FAQs aufrufen und Feedback senden
Zum Startbildschirm hinzufügen	Den LED-Streifen zum Startbildschirm Ihres Mobilgerätes hinzufügen
Netzwerk überprüfen	WLAN-Signalstärke und Verbindungstest
Ausrüstungs-Upgrade	Informationen zur Firmware-Version, mit Option zur automatischen Aktualisierung (Schalter rechts grün)
Das Gerät entfernen	LED-Streifen aus der App löschen

## Datenschutz

Bevor Sie das Gerät an Dritte weitergeben, zur Reparatur schicken oder zurückgeben:

- Setzen Sie die Kamera über das Drücken der Reset-Taste für ca. 5 Sekunden in den Werkzustand zurück.
- Entfernen Sie das Gerät aus der App.

Eine Erklärung, weshalb bestimmte Personendaten zur Registrierung bzw. bestimmte Freigaben zur Verwendung benötigt werden, erhalten Sie in der App.

## Technische Daten

Stromversorgung		USB (5 V DC, 1 A)
WLAN	Frequenz	2,4 GHz
	Band	2.400 – 2.4835 GHz
	Standard	IEEE 802.11b/g/n
	Signalstärke	< 20 dBm
Länge		3 m
Breite		1 cm
Gewicht		200 g

Kundenservice:

DE: +49(0)7631-360-350

CH: +41(0)848-223-300

FR: +33(0)388-580-202

PEARL.GmbH | PEARL-Straße 1-3 | D-79426 Buggingen

© REV3 – 19.01.2022 – JvdH/LW/GW//MF

# WRL-30

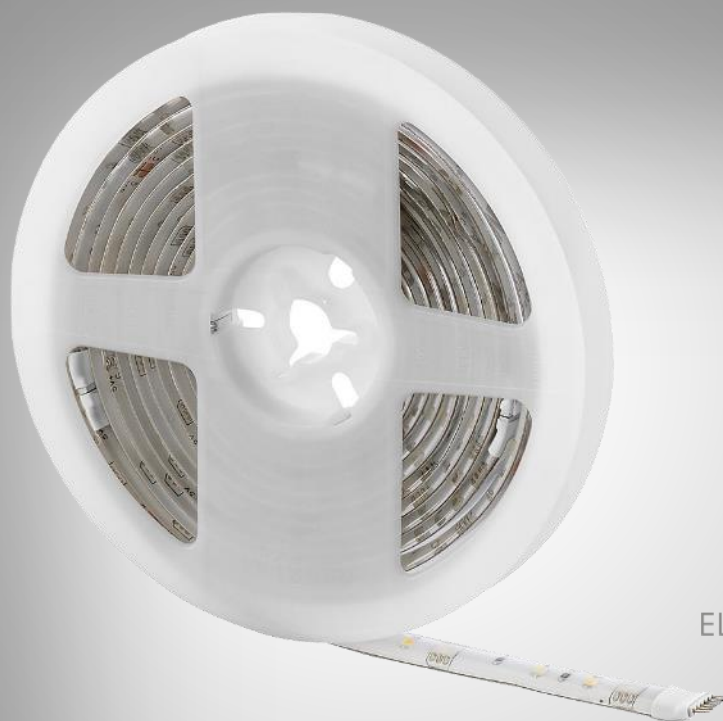
## Bande LED connectée RVB 3 m

# WCL-30

## Bande LED connectée RVB CCT 3 m

à commandes vocale et musicale

### Mode d'emploi



  
ELESION®

## Table des matières

<b>Votre nouvelle bande LED.....</b>	<b>4</b>
Contenu .....	4
<b>Consignes préalables .....</b>	<b>5</b>
Consignes de sécurité .....	5
Consignes importantes pour le traitement des déchets .....	6
Déclaration de conformité .....	6
<b>Description du produit.....</b>	<b>7</b>
Bande LED .....	7
Régulateur .....	7
<b>Mise en marche .....</b>	<b>8</b>
Alimentation .....	8
Installer l'application .....	8
Connecter la bande LED à l'application .....	9
<b>Page de commande de la bande LED.....</b>	<b>10</b>
<b>Contrôle .....</b>	<b>11</b>
Sélection directe de la couleur .....	11
Sélectionner et personnaliser une scène .....	11
Régler le minuteur d'arrêt .....	11
Régler la gestion du temps .....	11
<b>Réglages de l'appareil .....</b>	<b>12</b>
<b>Protection des données .....</b>	<b>13</b>
<b>Caractéristiques techniques .....</b>	<b>14</b>





## Votre nouvelle bande LED

**Chère cliente, cher client,**

Nous vous remercions d'avoir choisi cette bande LED colorée que vous pouvez faire s'illuminer par application selon vos envies.

Afin d'utiliser au mieux votre nouveau produit, veuillez lire attentivement ce mode d'emploi et respecter les consignes et astuces suivantes.

### Contenu

- Bande LED
- Régulateur
- Mode d'emploi

**Accessoire requis** (disponible séparément sur [www.pearl.fr](http://www.pearl.fr)) :

- Adaptateur secteur USB

**Accessoires en option** (disponibles séparément sur [www.pearl.fr](http://www.pearl.fr)) :

- 5 connecteurs pour bandes LED connectées WCL-30 (ZX5024)
- 5 connecteurs pour bandes LED connectées WRL-30 (ZX5025)

### Application recommandée

L'utilisation du produit par application ou commande vocale requiert une application capable d'établir une connexion entre votre bande LED et votre appareil mobile. Nous recommandons l'application gratuite **ELESION**.



*ELESION :*  
Scannez le code QR pour accéder à une vue d'ensemble des autres produits **ELESION**.

# Consignes préalables

## Consignes de sécurité

- Ce mode d'emploi vous permet de vous familiariser avec le fonctionnement du produit. Conservez précieusement ce mode d'emploi afin de pouvoir le consulter en cas de besoin. Transmettez-le le cas échéant à l'utilisateur suivant.
- Pour connaître les conditions de garantie, veuillez contacter votre revendeur. Veuillez également tenir compte des conditions générales de vente !
- Veillez à utiliser le produit uniquement comme indiqué dans la notice. Une mauvaise utilisation peut endommager le produit ou son environnement.
- Respectez les consignes de sécurité pendant l'utilisation.
- Le démontage ou la modification du produit affecte sa sécurité. Attention, risque de blessure !
- Toute modification ou réparation de l'appareil ou de ses accessoires doit être effectuée exclusivement par le fabricant ou par un spécialiste dûment autorisé.
- N'ouvrez jamais le produit, sous peine de perdre toute garantie. Ne tentez jamais de réparer vous-même le produit !
- Manipulez le produit avec précaution. Un coup, un choc, ou une chute, même de faible hauteur, peut l'endommager.
- La prise de courant à laquelle est branché l'appareil doit toujours être facilement accessible, pour que l'appareil puisse être rapidement débranché en cas d'urgence.
- N'exposez le produit ni à l'humidité ni à une chaleur extrême.
- Ne plongez jamais l'appareil dans l'eau ni dans aucun autre liquide.
- Conservez le produit hors de la portée et de la vue des enfants.
- Cet appareil n'est pas conçu pour être utilisé par des personnes (y compris les enfants) dont les capacités physiques, sensorielles ou mentales sont réduites, ou des personnes dénuées d'expérience ou de connaissance, sauf si elles ont pu bénéficier, par l'intermédiaire d'une personne responsable de leur sécurité, d'une surveillance ou d'instructions préalables concernant l'utilisation de l'appareil.
- Si le câble d'alimentation est endommagé, il doit être remplacé par le fabricant, son service après-vente ou des personnes de qualification similaire afin d'éviter tout danger. N'utilisez pas l'appareil tant que la réparation n'a pas été effectuée.
- Aucune garantie ne pourra être appliquée en cas de mauvaise utilisation.
- Le fabricant décline toute responsabilité en cas de dégâts matériels ou dommages (physiques ou moraux) dus à une mauvaise utilisation et/ou au non-respect des consignes de sécurité.
- Sous réserve de modification et d'erreur !

## Consignes importantes pour le traitement des déchets

Cet appareil électronique ne doit **PAS** être jeté dans la poubelle de déchets ménagers. Pour l'enlèvement approprié des déchets, veuillez vous adresser aux points de ramassage publics de votre municipalité. Les détails concernant l'emplacement d'un tel point de ramassage et des éventuelles restrictions de quantité existantes par jour/mois/année, ainsi que sur des frais éventuels de collecte, sont disponibles dans votre municipalité.



## Déclaration de conformité

La société PEARL.GmbH déclare les produits ZX-5021 et ZX-5022 conformes aux directives actuelles suivantes du Parlement Européen : 2009/125/CE établissant un cadre pour la fixation d'exigences en matière d'écoconception applicables aux produits liés à l'énergie, 2011/65/UE et 2015/863/UE, relatives à la limitation de l'utilisation de certaines substances dangereuses dans les équipements électriques et électroniques, 2014/30/UE, concernant la compatibilité électromagnétique, et 2014/53/UE, concernant la mise à disposition sur le marché d'équipements radioélectriques.

*Kurtasz, A.*

Service Qualité

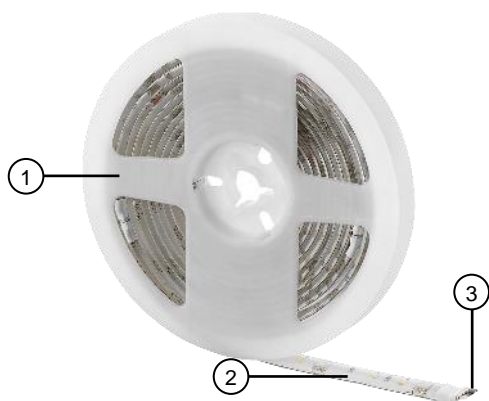
Dipl. Ing. (FH) Andreas Kurtasz

La déclaration de conformité complète du produit est disponible en téléchargement à l'adresse <https://www.pearl.fr/support/notices> ou sur simple demande par courriel à [qualite@pearl.fr](mailto:qualite@pearl.fr).



## Description du produit

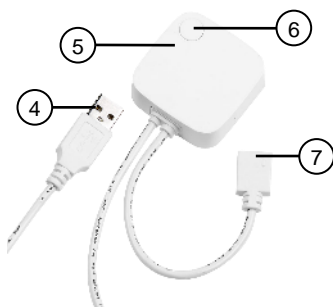
### Bande LED



- 1. Bobine d'enroulement
- 2. Bande LED

- 3. Connecteur pour régulateur

### Régulateur



- 4. Connecteur d'alimentation USB
- 5. Régulateur

- 6. Bouton Reset
- 7. Connecteur pour bande LED

# Mise en marche

## Alimentation

1. Branchez le connecteur 4 ou 6 broches de la bande LED au port correspondant du régulateur.
2. Branchez le connecteur d'alimentation USB du contrôleur à un adaptateur secteur USB approprié (par ex. celui de votre smartphone), puis branchez ce dernier à une prise de courant.

La bande LED branchée à l'alimentation commence à clignoter rapidement et est prête à être appariée à l'application.

## Installer l'application

L'utilisation du produit par application requiert une application capable d'établir une connexion entre votre bande LED et votre appareil mobile. Nous recommandons l'application gratuite **ELESION**. Recherchez cette dernière dans Google Play Store (Android) ou dans l'App Store (iOS) ou scannez le code QR correspondant. Installez l'application sur votre appareil mobile.



Android



iOS



**NOTE :**

*Si vous ne disposez pas encore d'un compte ELESION, créez-en un. L'inscription dans l'application s'effectue par adresse mail.*

*Vous trouverez une description détaillée de la procédure d'enregistrement ainsi qu'un aperçu de l'application sous l'adresse [www.pearl.fr/support/notices](http://www.pearl.fr/support/notices). Dans le champ de recherche, saisissez simplement la référence de l'article : ZX5021 ou ZX5022.*

## Connecter la bande LED à l'application



### NOTE :

*Votre bande LED ne peut être connectée qu'à un réseau 2,4 GHz. Les réseaux 5 GHz sont généralement repérables par la mention "5G" accolée au nom du réseau.*

1. Connectez votre appareil mobile au même réseau Internet sans fil 2,4 GHz que celui auquel votre bande LED doit être connectée.
2. Ouvrez l'application **ELESION** et connectez-vous.
3. Dans l'onglet **Ma famille**, appuyez ensuite sur **Ajouter un appareil** ou en haut à droite de l'écran sur le symbole +.
4. Dans la barre de menu de gauche, appuyez sur la catégorie **Luminaire**.
5. Dans la barre de menu de droite, appuyez sur la sous-catégorie **Bande LED**.
6. Saisissez le mot de passe wifi du réseau Internet sans fil 2,4 GHz auquel votre bande LED doit être connectée. Appuyez sur le symbole d'œil pour afficher ou masquer le mot de passe saisi.



### NOTE :

*Par défaut, le réseau Internet sans fil choisi correspond à celui auquel votre appareil mobile est connecté. Si votre bande LED est connectée à un autre réseau Internet sans fil, appuyez sur la double-flèche située à côté du nom du réseau.*



*Vous accédez alors aux réglages wifi de votre appareil mobile. Sélectionnez le réseau auquel vous souhaitez vous connecter. Revenez ensuite à l'application en appuyant sur la touche Retour, puis saisissez le mot de passe du réseau Internet sans fil requis.*

7. Appuyez sur **Suivant**, puis sur **Confirmer** pour confirmer que la bande LED clignote rapidement.



### NOTE :

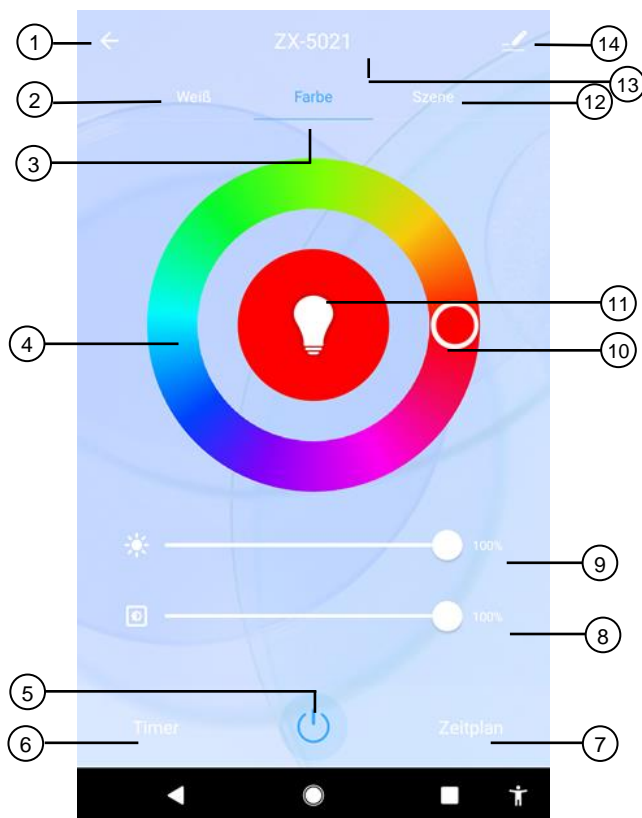
*Une fois que la bande LED brille en continu, appuyez sur le bouton Reset du régulateur de la bande LED, puis maintenez-le appuyé pendant environ 5 secondes, jusqu'à ce que les LED vacillent brièvement. Relâchez ensuite le bouton. Les LED commencent à clignoter rapidement de manière à ce que la bande LED soit à nouveau en mode Appariement.*

8. Appuyez sur **Suivant**. La bande LED est recherchée et automatiquement connectée.
9. Appuyez sur le symbole de crayon situé à côté de votre bande LED, puis saisissez le nom de l'appareil souhaité. De cette manière, votre bande LED sera par la suite clairement identifiable. Dans la fenêtre de saisie, appuyez sur **Enregistrer**.

10. Appuyez sur **Terminer**. La bande LED est ajoutée à votre liste d'appareils. Vous accédez à la page de commande de l'appareil.

## Page de commande de la bande LED

1. Dans la liste des appareils (onglet Ma famille), appuyez sur votre bande LED. La page de commande s'affiche.
2. Contrôlez votre bande LED en appuyant sur le symbole correspondant.



- |  |  |
|--|--|
| 1. Retour                                | 8. Curseur de saturation de la couleur |
| 2. Réglages du blanc (WCL-30 uniquement) | 9. Variateur d'intensité               |
| 3. Réglages RVB                          | 10. Cercle de choix de la couleur      |
| 4. Cercle des couleurs                   | 11. Affichage du choix de la couleur   |
| 5. Touche Marche/Arrêt                   | 12. Scène                              |
| 6. Minuteur                              | 13. Nom de l'appareil                  |
| 7. Planning                              | 14. Réglages de l'appareil             |



## Contrôle

### Sélection directe de la couleur

1. Allumez la bande LED via la touche Marche/Arrêt.
2. Sélectionnez **Réglages du blanc** (WCL-30 uniquement) ou **Réglages RVB**.
3. Sélectionnez la couleur dans laquelle doit briller la bande LED via le cercle de choix de la couleur.
4. Ajustez la luminosité à l'aide du variateur d'intensité et la saturation de votre choix de la couleur RVB à l'aide du curseur de saturation de la couleur.

### Sélectionner et personnaliser une scène

Appuyez sur **Scène**, puis sélectionnez votre scène préférée en appuyant dessus. Vous pouvez également personnaliser chaque scène. Pour cela, appuyez à côté de la scène souhaitée sur **Modifier**, puis personnalisez le nom, la couleur ou le mode lumineux selon vos envies. Enregistrez vos réglages en appuyant sur **Soumettre**.

### Régler le minuteur d'arrêt

1. Appuyez sur **Minuteur**.
2. Régler la durée en heures et minutes après laquelle la bande LED doit s'éteindre automatiquement.
3. Appuyez sur le curseur de réglage de la durée, pour activer (curseur vert à droite) ou désactiver (curseur gris à gauche) le minuteur.
4. Appuyez sur **Confirm** pour appliquer vos réglages. Vous pouvez également appuyer n'importe où hors du menu pour annuler le processus.

### Régler la gestion du temps

1. Appuyez sur **Planning**, puis sur **Ajouter**.
2. Réglez l'heure de la journée à laquelle la bande LED doit s'allumer ou s'éteindre.
3. Sous **Répéter**, définissez si ce réglage de l'heure doit s'appliquer une unique fois à l'heure sélectionnée ou de manière récurrente sur un/plusieurs jour(s).
4. Appuyez sur **Note** si vous souhaitez noter une aide mnémotechnique pour votre réglage.
5. Sous **Notification d'exécution**, définissez si vous souhaitez être informé(e) de l'exécution de l'action par notification Push.
6. Sous **ON/OFF**, définissez si la bande LED doit s'allumer ou s'éteindre à l'heure souhaitée.
7. Appuyez sur **Enregistrer** pour appliquer vos réglages. Vous revenez dans le menu principal de **gestion du temps**.
8. Appuyez sur le curseur situé à côté de l'action enregistrée pour l'activer (curseur vert à droite) ou la désactiver (curseur gris à gauche).
9. Pour modifier une action enregistrée, appuyez sur celle-ci, puis effectuez et appliquez vos réglages en appuyant sur **Enregistrer**.
10. Appuyez sur la **flèche en haut à gauche** pour revenir à la page de commande de la bande LED.

## Réglages de l'appareil

1. Sur la page de commande, appuyez en haut à droite de l'écran sur le symbole de réglages de l'appareil.
2. Appuyez sur un élément de menu ou sur la touche située à côté d'un élément de menu pour effectuer les réglages souhaités. Vous disposez des options suivantes :

Élément de menu	Fonction
Nom de l'appareil	Modifier le symbole, le nom et la localisation
Informations sur l'appareil	ID virtuel, adresse IP, adresse Mac, fuseau horaire et puissance du signal
Scènes et automatismes	Afficher les appareils connectés et les automatismes
Commande vocale	Configurer Amazon Alexa et Google Assistant
Notification hors ligne	Activer ( curseur vert à droite) ou désactiver ( curseur gris à gauche) les notifications Push en cas de perte de connexion wifi.
Partager un appareil	Partager votre caméra avec d'autres utilisateurs de l'application
Créer des groupes	Connecter plusieurs appareils pour un contrôle simultané
FAQ & Feedback	Ouvrir la FAQ (questions fréquentes) et envoyer un feedback
Ajouter à l'écran d'accueil	Ajouter la bande LED à l'écran d'accueil de votre appareil mobile
Vérifier le réseau	Puissance du signal wifi et test de connexion
Mise à jour de l'appareil	Informations sur la version du firmware, avec option de mise à jour automatique ( curseur vert à droite)
Supprimer l'appareil	Supprimer la bande LED de l'application

## Protection des données

Avant de transférer l'appareil à un tiers, de le faire réparer ou même de le renvoyer, tenez compte des points suivants :

- Réinitialisez la bande LED en maintenant le bouton Reset pendant environ 5 secondes.
- Supprimez l'appareil de l'application.

L'application décrit les raisons pour lesquelles certaines données personnelles ou autorisations sont requises pour l'enregistrement.

## Caractéristiques techniques

Alimentation		USB (5 V DC, 1 A)
Réseau Internet sans fil	Fréquence	2,4 GHz
	Bande	2,400 – 2,4835 GHz
	Standard	IEEE 802.11b/g/n
	Puissance du signal	< 20 dBm
Longueur		3 m
Largeur		1 cm
Poids		200 g



PEARL.GmbH | PEARL-Straße 1–3 | D-79426 Buggingen  
Service commercial PEARL France : 0033 (0) 3 88 58 02 02  
© REV3 – 19.01.2022 – JvdH/LW/GW//MF