

WLAN-IP-Überwachungskamera IPC-470.track

mit 3 Megapixel, Nachtsicht, Objekt-Tracking & App, 360°

Bedienungsanleitung



ELESION®

Inhaltsverzeichnis

| | |
|--|-----------|
| Ihre neue Überwachungskamera | 4 |
| Lieferumfang..... | 4 |
| Wichtige Hinweise zu Beginn | 5 |
| Sicherheitshinweise..... | 5 |
| Warnhinweis im Sinne des § 201 StGB:..... | 6 |
| Mögliche Rechtsverletzungen..... | 6 |
| Urberschutz | 6 |
| Schutz der Privatsphäre | 6 |
| Personelle Bestimmbarkeit..... | 6 |
| Überwachungskameras am Arbeitsplatz | 6 |
| Überwachungskameras im Straßenverkehr..... | 6 |
| Hinweispflicht..... | 7 |
| Wichtige Hinweise zur Entsorgung | 7 |
| Konformitätserklärung | 7 |
| Produktdetails | 8 |
| Inbetriebnahme | 9 |
| Speicherkarte einsetzen | 9 |
| Stromversorgung..... | 9 |
| App installieren..... | 9 |
| Überwachungskamera mit App verbinden..... | 10 |
| Steuerseite der Überwachungskamera | 11 |
| Kamera-Schnellaktionen..... | 12 |
| Steuerelemente | 12 |
| Erweiterte Bedienelemente..... | 12 |
| Überwachungskamera-Zugriff per Internet-Browser..... | 13 |
| Web-Steuerseite der Überwachungskamera | 13 |
| Geräte-Einstellungen..... | 14 |
| Datenschutz | 15 |
| Technische Daten | 15 |

Informationen und Antworten auf häufige Fragen (FAQs) zu vielen unserer Produkte sowie ggfs. aktualisierte Handbücher finden Sie auf der Internetseite:

www.7links.me

Geben Sie dort im Suchfeld die Artikelnummer oder den Artikelnamen ein.

Ihre neue Überwachungskamera

Sehr geehrte Kundin, sehr geehrter Kunde,

vielen Dank für den Kauf dieser Überwachungskamera. Dank Autotracking und IR-Nachtsicht haben Sie Ihr Zuhause immer im Blick. Per WLAN und App haben Sie praktisch von überall auf der Welt Zugriff auf die Kamera. Läuft jemand durch den Sichtbereich der Kamera, erhalten Sie auf Wunsch sofort eine Benachrichtigung auf Ihr Mobilgerät.

Bitte lesen Sie diese Bedienungsanleitung und befolgen Sie die aufgeführten Hinweise und Tipps, damit Sie Ihre neue Überwachungskamera optimal einsetzen können.

Lieferumfang

- Überwachungskamera
- USB-Stromkabel
- Montageadapter
- Schrauben und Dübel
- Bedienungsanleitung

Zusätzlich benötigt

- USB-Netzteil (z.B. SD-2201)
- microSD(HC/XC)-Speicherkarte bis 128 GB

Empfohlene App:

Für die Steuerung benötigen Sie eine App, die eine Verbindung zwischen der Überwachungskamera und Ihrem Mobilgerät herstellen kann. Wir empfehlen hierzu die kostenlose App **ELESION**.



ELESION:

Scannen Sie einfach den QR-Code, um eine Übersicht weiterer ELESION-Produkte aufzurufen.

Wichtige Hinweise zu Beginn

Sicherheitshinweise

- Diese Bedienungsanleitung dient dazu, Sie mit der Funktionsweise dieses Produktes vertraut zu machen. Bewahren Sie diese Anleitung daher gut auf, damit Sie jederzeit darauf zugreifen können. Geben Sie sie an Nachbenutzer weiter.
- Bitte beachten Sie beim Gebrauch die Sicherheitshinweise.
- Kamera, Zubehör und Verpackung stellen kein Spielzeug für Kinder dar. Halten Sie deshalb Kinder davon fern. Kinder müssen beaufsichtigt werden, um sicherzustellen, dass sie nicht mit dem Gerät spielen.
- Ein Umbauen oder Verändern des Produktes beeinträchtigt die Produktsicherheit. Achtung Verletzungsgefahr!
- Alle Änderungen und Reparaturen am Produkt oder seinem Zubehör dürfen nur durch den Hersteller oder von durch ihn ausdrücklich hierfür autorisierte Personen durchgeführt werden.
- Öffnen Sie das Produkt nie eigenmächtig. Führen Sie Reparaturen nie selbst aus!
- Achten Sie beim Betrieb an einer Steckdose darauf, dass das Produkt an einer Steckdose betrieben wird, die leicht zugänglich ist, damit Sie das Produkt im Notfall schnell vom Netz trennen können.
- Behandeln Sie das Produkt sorgfältig. Es kann durch Stöße, Schläge oder Fall aus bereits geringer Höhe beschädigt werden.
- Halten Sie das Produkt fern von Feuchtigkeit und extremer Hitze.
- Tauchen Sie das Produkt niemals in Wasser oder andere Flüssigkeiten.
- Berühren Sie das Produkt nicht mit nassen oder feuchten Händen.
- Ziehen Sie den Netzstecker des Produktes nie mit nassen Händen aus der Steckdose.
- Wenn Sie den Stecker aus der Steckdose herausziehen wollen, ziehen Sie immer direkt am Stecker. Ziehen Sie niemals am Kabel, es könnte beschädigt werden. Transportieren Sie das Gerät zudem niemals am Kabel.
- Überprüfen Sie das Produkt vor der Inbetriebnahme auf Beschädigungen. Verwenden Sie es nicht, wenn es sichtbare Schäden aufweist.
- Benutzen Sie das Produkt niemals nach einer Fehlfunktion, z.B. wenn es ins Wasser oder heruntergefallen ist oder auf eine andere Weise beschädigt wurde.
- Achten Sie darauf, dass das Stromkabel nicht geknickt, eingeklemmt, überfahren wird oder mit Hitzequellen oder scharfen Kanten in Berührung kommt. Es darf außerdem nicht zur Stolperfalle werden.
- Ziehen Sie nach jedem Gebrauch oder bei Störungen während des Betriebs den Netzstecker des Geräts.
- Technische Änderungen und Irrtümer vorbehalten.

Warnhinweis im Sinne des § 201 StGB:

Wer unbefugt das nichtöffentlich gesprochene Wort eines anderen auf einen Tonträger aufnimmt und eine so hergestellte Aufnahme gebraucht oder einem Dritten zugänglich macht kann mit Freiheitsstrafe oder Geldstrafe bestraft werden! Ebenso kann bestraft werden, wer unbefugt das nicht zu seiner Kenntnis bestimmte, nichtöffentlich gesprochene Wort eines anderen mit einem Abhörgerät abhört oder das aufgenommene oder abgehörte nichtöffentlich gesprochene Wort eines anderen im Wortlaut oder seinem wesentlichen Inhalt öffentlich mitteilt.

Mögliche Rechtsverletzungen

Bei der Benutzung der Überwachungskamera sollten Sie folgende Hinweise beachten:

Urheberschutz

Grundsätzlich hat jede Person das Recht am eigenen Bild. Nach dem Urheberrechtsgesetz dürfen Bilder ohne Einwilligung der Betroffenen nur dann veröffentlicht werden, wenn die Person lediglich als Beiwerk neben einer Landschaft oder sonstigen Örtlichkeiten erscheinen. Die Beantwortung der Frage, ob eine Person nur Beiwerk ist, hängt von den Umständen des Einzelfalls ab. Aus Gründen der Rechtssicherheit sollten in allen Fällen, in denen Aufnahmen mit identifizierbarem Personenbezug möglich sind, über die Überwachungskamera informiert werden. (siehe Abschnitt Hinweispflicht)

Schutz der Privatsphäre

Die Privatsphäre Anderer darf durch die gezeigten Bilder nicht verletzt werden. Richten Sie Ihre Kamera nicht in den Garten oder auf die Eingangstür Ihrer Nachbarwohnung, auch wenn diese Orte aus Ihrer eigenen Wohnung oder von öffentlichen Standorten einsehbar sind. Dies berechtigt nicht die Veröffentlichung dieser Einsichten.

Personelle Bestimmbarkeit

Eine personelle Bestimmbarkeit liegt vor, wenn festgestellt werden kann, dass eine bestimmte Person zu einer bestimmten Zeit an einem bestimmten Ort war. Die Identifikation kann dabei auch über ein personenbezogenes Kennzeichen, wie z.B. das Fahrzeugkennzeichen, erfolgen. Eine personelle Bestimmbarkeit von Personen ist unbedingt zu vermeiden.

Überwachungskameras am Arbeitsplatz

Die Überwachung am Arbeitsplatz untersteht in Deutschland besonders strengen Auflagen. Arbeitgeber sollten auf Überwachungskameras am Arbeitsplatz vollständig verzichten, solange eine mögliche Rechtsverletzung nicht vollständig ausgeschlossen werden kann. Bitte informieren Sie sich über die in Ihrem Land gültigen Gesetze.

Überwachungskameras im Straßenverkehr

Bei Überwachungskameras mit Blick auf den Straßenverkehr empfiehlt es sich, den Standort der Kameras und den Bildausschnitt so zu konfigurieren, dass durch die Aufnahmen die Verkehrsteilnehmer nicht über die Autonummer bestimmbar sind. Auch Fahrzeugaufschriften können zu einer Bestimmbarkeit der Verkehrsteilnehmer führen.

Hinweispflicht

Ist eine personelle Identifikation von Personen nicht auszuschließen, muss ein Hinweis auf die Überwachungskameras an allen Zugangswegen zum Aufnahmebereich gut erkennbar aufgestellt sein. Der Passant muss zudem darüber informiert werden, dass er mit dem Betreten des Aufnahmebereichs seine Einwilligung zur Aufnahme der Bilder erteilt und dass er im Falle der Verweigerung seiner Einwilligung die Aufnahme vermeiden kann, indem er den Bereich nicht betritt. Hierbei ist auf die Freiwilligkeit der Erklärung zu achten. Befindet sich die Fotofalle an einer Stelle, die der Betroffene passieren muss, um zu seinem Ziel zu gelangen (z.B. Eingang von einer Sehenswürdigkeit), so liegt mangels Freiwilligkeit keine wirksame Einwilligung vor.

Wichtige Hinweise zur Entsorgung

Dieses Elektrogerät gehört **nicht** in den Hausmüll. Für die fachgerechte Entsorgung wenden Sie sich bitte an die öffentlichen Sammelstellen in Ihrer Gemeinde. Einzelheiten zum Standort einer solchen Sammelstelle und über ggf. vorhandene Mengenbeschränkungen pro Tag / Monat / Jahr entnehmen Sie bitte den Informationen der jeweiligen Gemeinde.



Konformitätserklärung

Hiermit erklärt PEARL.GmbH, dass sich das Produkt ZX-5131-675 in Übereinstimmung mit der Funkanlagen-Richtlinie 2014/53/EU, der Ökodesignrichtlinie 2009/125/EG, der RoHS-Richtlinie 2011/65/EU + (EU)2015/863, der EMV-Richtlinie 2014/30/EU und der Niederspannungsrichtlinie 2014/35/EU befindet.

Kurtasz, A.

Qualitätsmanagement
Dipl. Ing. (FH) Andreas Kurtasz

Die ausführliche Konformitätserklärung finden Sie unter www.pearl.de/support. Geben Sie dort im Suchfeld die Artikelnummer ZX-5131 ein.



Produktdetails



- | | |
|-----------------------|-----------------------------|
| 1. Speicherkartenfach | 6. Gewinde für Halterung |
| 2. Bewegungssensor | 7. Stromanschluss |
| 3. Kamera-Objektiv | 8. WLAN-Antennen |
| 4. IR-Nachtsicht-LEDs | 9. Lautsprecher (Rückseite) |
| 5. Mikrofon | 10. Reset-Taste |

Inbetriebnahme

Speicherkarte einsetzen

Stecken Sie eine microSD-Karte mit der abgerundeten Ecke voraus und mit den goldenen Kontaktpunkten zum Kamera-Objektiv zeigend in das Speicherkartenfach der Kamera ein. Drücken Sie die microSD-Karte dann mit leichtem Druck in den Steckplatz ein, bis Sie ein Klicken vom Einrasten der Speicherkarte hören.

Um die Karte bei Bedarf wieder zu entnehmen, drücken Sie sie erneut mit leichtem Druck in den Steckplatz ein, bis Sie ein Klicken vom Ausrasten der Speicherkarte hören.

Stromversorgung

Schließen Sie Überwachungskamera per mitgeliefertem USB-Stromkabel an ein geeignetes USB-Netzteil an und stecken Sie das in die Steckdose. Die Kamera startet und ist innerhalb weniger Sekunden betriebsbereit.

App installieren

Zur Steuerung per Mobilgerät benötigen Sie eine App, die eine Verbindung zwischen Ihrem Überwachungskamera und Ihrem Mobilgerät herstellen kann. Wir empfehlen hierzu die kostenlose App **ELESION**. Suchen Sie diese im Google Play Store (Android) oder App-Store (iOS) oder scannen Sie den entsprechenden QR-Code. Installieren Sie die App dann auf Ihrem Mobilgerät.



Android



iOS



HINWEIS:

Falls Sie noch nicht über ein ELESION-Konto verfügen, legen Sie sich bitte eines an. Die Registrierung in der App erfolgt per Email-Adresse.

Eine genaue Erklärung des Registrierungs-Vorgangs sowie eine allgemeine Übersicht der App finden Sie online unter www.pearl.de/support. Geben Sie dort im Suchfeld einfach die Artikelnummer ZX-5131 ein.



www.pearl.de/support

Überwachungskamera mit App verbinden



HINWEIS:

Die Überwachungskamera kann nur in ein 2,4-GHz-WLAN eingebunden werden. 5-GHz-WLAN erkennen Sie meist daran, dass ein „5G“ an den Netzwerknamen angehängt ist.

1. Verbinden Sie Ihr Mobilgerät mit dem 2,4-GHz-Netzwerk, in das Ihre Überwachungskamera eingebunden werden soll.
2. Öffnen Sie die App **ELESION** und melden Sie sich an.
3. Tippen Sie anschließend im **Mein-Zuhause**-Tab auf **Gerät hinzufügen** oder oben rechts auf das Plus-Symbol.
4. Tippen Sie in der linken Spalte auf die Kategorie **Kameras**.
5. Tippen Sie nun in der rechten Spalte auf die Unterkategorie **Kamera**.
6. Tippen Sie auf **Der nächste Schritt** und anschließend auf **Weiter**.
7. Geben Sie das WLAN-Passwort des 2,4-GHz-Netzwerkes ein, in das Ihre Überwachungskamera eingebunden werden soll. Tippen Sie auf das Augen-Symbol, um das eingegebene Passwort ein- oder auszublenden.



HINWEIS:

Es wird automatisch das WLAN-Netzwerk übernommen, mit dem Ihr Mobilgerät aktuell verbunden ist. Soll Ihre Kamera mit einem anderen WLAN-Netzwerk verbunden werden, tippen Sie auf den Doppelpfeil neben dem Netzwerknamen.

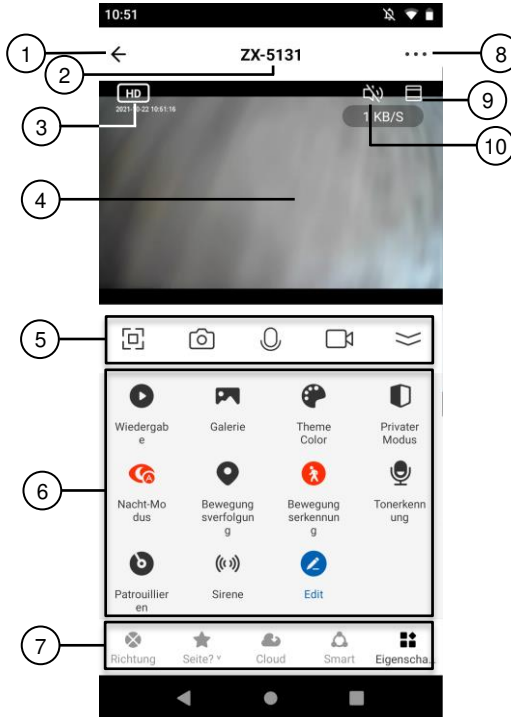


Sie gelangen zu den WLAN-Einstellungen Ihres Mobilgeräts. Stellen Sie dort die Verbindung zum gewünschten Netzwerk her. Kehren Sie mit der Zurück-Taste zur App zurück und geben Sie gegebenenfalls das geforderte WLAN-Passwort ein.

8. Tippen Sie auf **Weiter**.
9. Halten Sie den QR-Code auf dem Display Ihres Mobilgeräts mit einem Abstand von 15 – 20 cm vor das Objektiv Ihrer Kamera.
10. Bei erfolgreicher Verbindung ertönt eine Ansage aus dem Kameralautsprecher. Bestätigen Sie diese auf Ihrem Smartphone über den Button **Signalton gehört**. Die Kamera beginnt den Verbindungsaufbau.
11. Tippen Sie auf das Stift-Symbol neben Ihrer Überwachungskamera und geben Sie den gewünschten Gerätenamen ein. So ist Ihre Überwachungskamera später eindeutig zuordenbar. Tippen Sie dann im Eingabefenster auf **Speichern**.
12. Tippen Sie oben auf **Fertig**. Die Kamera wird Ihrer Geräteliste hinzugefügt. Sie gelangen zur Steuerseite des Geräts.

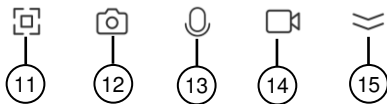
Steuerseite der Überwachungskamera

1. Tippen Sie in der Geräteliste (Mein-Zuhause-Tab) auf Ihre Überwachungskamera. Die Steuerseite wird aufgerufen.
2. Steuern Sie Ihre Überwachungskamera, indem Sie auf das entsprechende Symbol tippen.



- | | |
|---------------------------|--|
| 1. Zurück | 6. Steuerelemente |
| 2. Geräte name | 7. Erweiterte Bedienelemente |
| 3. Eingestellte Auflösung | 8. Geräte-Einstellungen |
| 4. Kamerabild | 9. Vollbild-Vergrößerung |
| 5. Kamera-Schnellaktionen | 10. Lautsprecher aktivieren/deaktivieren |

Kamera-Schnellaktionen



- | | |
|---------------------------|------------------------------------|
| 11. Vollbild-Vergrößerung | 14. Video-Aufnahme |
| 12. Foto-Aufnahme | 15. Steuerelemente ein-/ausklappen |
| 13. Gegensprechen | |

Steuerelemente

Tippen Sie auf die folgenden Optionen, um das jeweilige Untermenü aufzurufen oder die jeweilige Funktion einzustellen.

- Wiedergabe: für Ansicht / Wiedergabe der Aufnahmen auf Speicherkarte
- Galerie: für Ansicht / Wiedergabe mit dem Mobilgerät vorgenommener Aufnahmen
- Themenfarbe: für Steuerseiten-Darstellung in Hell oder Dunkel
- Privater Modus: Kamerafunktion in privaten Situationen deaktivieren
- Nacht-Modus: zum Ein- und Ausschalten der Nachtsicht oder für Automatik-Auswahl
- Bewegungsverfolgung: Bewegungsverfolgung aktivieren / deaktivieren
- Bewegungserkennung: Bewegungserkennung aktivieren / deaktivieren
- Tonerkennung: Tonerkennung aktivieren / deaktivieren
- Patrouillieren: für automatische Schwenks mit festgelegten Überwachungsbereichen
- Sirene: Sirene aktivieren / deaktivieren
- Bearbeiten: erweiterte Bearbeitung der Steuerelemente-Leiste

Erweiterte Bedienelemente


- Mitteilungen: Liste der Alarme
- Richtung: manuelle Kamerarichtungssteuerung
- Standorte: zum Speichern aktuell eingestellter Kameraposition(en) für späteren Schnellzugriff
- Cloud: direkter Zugriff auf die in der Cloud (kostenpflichtig) gespeicherten Aufnahmen
- Smart: direkter Zugriff von Ihnen vorgegebene automatische Funktionen
- Eigenschaften: zum Anzeigen der Steuerelemente-Leiste

Überwachungskamera-Zugriff per Internet-Browser

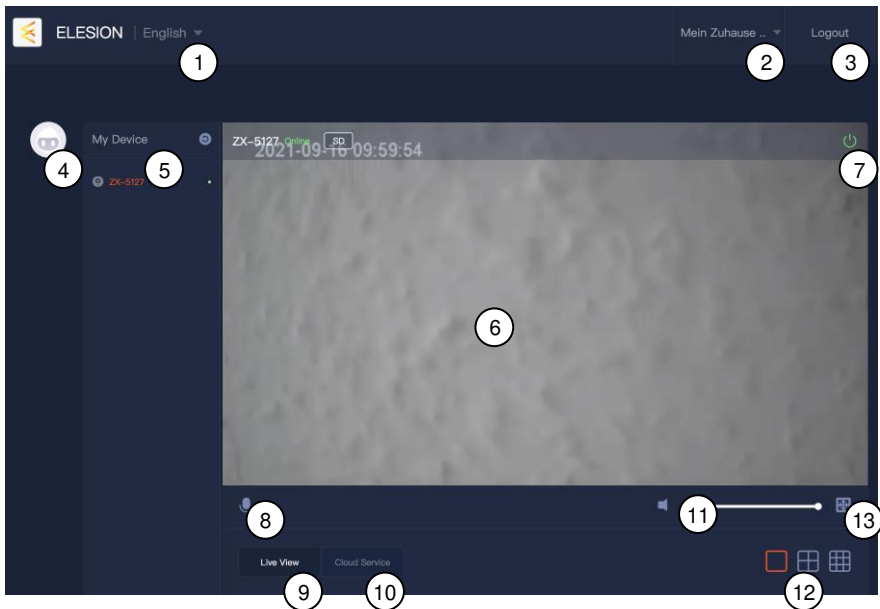


HINWEIS:

Der Zugriff auf die Überwachungskamera über Internet per Browser ist erst möglich, nachdem die Überwachungskamera erfolgreich in der App eingebunden wurde.

1. Öffnen Sie die folgende Internetseite: <https://ipc-eu.ismartlife.me/login>
2. Öffnen Sie die App ELESION und tippen Sie dann in der unteren Leiste auf **Profil**.
3. Tippen Sie auf das Scan-Symbol  und erteilen Sie ggf. geforderte Berechtigungen, um die Mobilgerätekamera verwenden für den Scan verwenden zu können.
4. Scannen Sie den QR-Code auf der Internetseite, die Sie in Schritt ein aufgerufen haben und tippen Sie in der App auf **Login bestätigen**, um die Anmeldung zu bestätigen.

Web-Steuerseite der Überwachungskamera



- | | |
|---|---|
| 1. Spracheinstellung | 8. Aktivierung der Gegensprechfunktion (erfordert Zugriffsberechtigung) |
| 2. Name der ELESION-Umgebung | 9. Live-View |
| 3. Beenden | 10. Cloud Service (sofern erworben) |
| 4. In der App eingerichtetes Profilbild | 11. Lautstärkeregelung |
| 5. App-Geräteliste | 12. Mehrfachbild-Umschaltung |
| 6. Kamerabild | 13. Vollbild-Umschaltung |
| 7. Ein/Aus-Schalter für Kamera | |

Geräte-Einstellungen

1. Tippen Sie auf der Steuerseite oben rechts auf das Icon für die Geräteeinstellungen.
2. Tippen Sie auf einen Menüpunkt oder die Schaltfläche neben einem Menüpunkt, um die gewünschten Einstellungen vorzunehmen. Es stehen folgende Optionen zur Auswahl:

| Menüpunkt | Funktion |
|--|---|
| Name des Gerätes | Namen, Symbol und Standort anpassen |
| Information des Geräts | Inhaber, IP-Adresse, Geräte-ID, Zeitzone und Signalstärke |
| Sofortige Szenen und Automatisierungen | Zeigt alle von Ihnen erstellten Szenarien |
| Privater Modus | Zum Deaktivieren der Kamera z.B. bei Anwesenheit |
| Grundfunktionseinstellungen | Bild-Flip, Zeit-Wasserzeichen aktivieren oder deaktivieren, Audio-Modus |
| Alarmeinstellungen | Einstellungen für Bewegungsalarm, Aktivitätsbereich, Körpererkennung, Menschliche Nachverfolgung und Tonerkennung, Zeitplan erstellen |
| Anpassung Sirene | Lautstärke und Dauer anpassen |
| Mehrwertdienst(e) kaufen | Cloud-Speicherplatz für Ihre Video-Aufnahmen erwerben |
| Offline-Meldung | Aktivierbare Push-Benachrichtigung (Schalter rechts, blau), beim WLAN-Verlust der Überwachungskamera |
| FAQ & Rückmeldung | FAQs aufrufen und Feedback senden |
| Gerät teilen | Zugriff auf Ihre Überwachungskamera mit anderen App-Nutzern teilen |
| Zum Startbildschirm hinzufügen | Für direkten Zugriff auf die Überwachungskamera vom Startbildschirm Ihres Smartphones |
| Firmware-Update | Informationen zur Firmware-Version, mit Option für automatisches Update |
| Gerät neu starten | Geräte-Neustart |
| Das Gerät entfernen | Überwachungskamera aus der App löschen |

Datenschutz

Bevor Sie das Gerät an Dritte weitergeben, zur Reparatur schicken oder zurückgeben:

- Setzen Sie die Kamera über das Drücken der Reset-Taste für ca. 5 Sekunden in den Werkzustand zurück.
- Entfernen Sie das Gerät aus der App.

Eine Erklärung, weshalb bestimmte Personendaten zur Registrierung bzw. bestimmte Freigaben zur Verwendung benötigt werden, erhalten Sie in der App.

Technische Daten

| | | |
|-----------------|---------------|---------------------------------|
| Stromversorgung | | 5 Volt DC, 300 mA |
| Stromanschluss | | Micro-USB |
| WLAN | Standard | 802.11b/g/n |
| | Band | 2,4 GHz |
| | Funkfrequenz | 2.400 – 2.484 MHz |
| | Sendeleistung | max. 17 dBm |
| Auflösung | | 2048 x 1536 Pixel (3 Megapixel) |
| Schwenkfunktion | horizontal | 355° |
| | vertikal | 90° |
| Speicher | | microSD(HC/XC)-Karte bis 128 GB |
| Schutzart | | IP20 |
| Maße (Ø x H) | | 50 x 105 mm |
| Gewicht | | 154 g |

Kundenservice:

DE: +49(0)7631-360-350

CH: +41(0)848-223-300

FR: +33(0)388-580-202

PEARL.GmbH | PEARL-Straße 1-3 | D-79426 Buggingen

© REV3 – 20.12.2021 – CR/GW/MF

IPC-470.track

Caméra de surveillance IP Full HD

avec fonction wifi, suivi intelligent et rotation 360°

Mode d'emploi




ELESION®

Table des matières

| | |
|---|-----------|
| Votre nouvelle caméra de surveillance..... | 3 |
| Contenu | 3 |
| Consignes préalables | 4 |
| Consignes de sécurité..... | 4 |
| Avertissement relatif à l'article 201 du code pénal | 5 |
| Infractions possibles | 5 |
| Droit d'auteur | 5 |
| Protection de la sphère privée | 6 |
| Identification personnelle..... | 6 |
| Caméras de surveillance sur le lieu de travail..... | 6 |
| Caméras de surveillance sur le trafic routier..... | 6 |
| Obligation d'informer | 6 |
| Consignes importantes concernant le traitement des déchets..... | 7 |
| Déclaration de conformité | 7 |
| Description du produit..... | 8 |
| Mise en marche..... | 9 |
| Insérer une carte mémoire | 9 |
| Alimentation..... | 9 |
| Installer l'application..... | 9 |
| Connecter la caméra de surveillance l'application | 10 |
| Page de commande de la caméra de surveillance | 11 |
| Actions rapides de la caméra | 12 |
| Éléments de commande..... | 12 |
| Éléments de commande avancés..... | 12 |
| Accès la caméra de surveillance par navigateur Internet | 13 |
| Page de commande web de la caméra de surveillance | 13 |
| Réglages de l'appareil..... | 14 |
| Protection des données..... | 15 |
| Caractéristiques techniques..... | 15 |

Votre nouvelle caméra de surveillance

Chère cliente, cher client,

Nous vous remercions d'avoir choisi cette caméra de surveillance. Grâce au suivi automatique des mouvements et à la vision nocturne infrarouge, votre habitation reste en permanence sous contrôle. Accédez à la caméra où que vous soyez dans le monde, et ce en toute simplicité via un réseau Internet sans fil ou via l'application. Si quelqu'un marche dans le champ de vision de la caméra, vous recevrez immédiatement une notification sur votre appareil mobile si vous le souhaitez.

Afin d'utiliser au mieux votre nouveau produit, veuillez lire attentivement ce mode d'emploi et respecter les consignes et astuces suivantes.

Contenu

- Caméra de surveillance
- Câble d'alimentation USB
- Adaptateur de montage
- Vis et chevilles
- Mode d'emploi

Accessoires requis (disponibles séparément sur www.pearl.fr) :

- Adaptateur secteur USB
- Carte MicroSD(HC/XC) jusqu'à 128 Go

Application recommandée

L'utilisation du produit par application requiert une application capable d'établir une connexion entre la caméra de surveillance et votre appareil mobile. Nous recommandons l'application gratuite **ELESION**.



ELESION :

*Scannez le code QR pour accéder à une vue d'ensemble des autres produits **ELESION**.*

Consignes préalables

Consignes de sécurité

- Ce mode d'emploi vous permet de vous familiariser avec le fonctionnement du produit. Conservez précieusement ce mode d'emploi afin de pouvoir le consulter en cas de besoin. Transmettez-le le cas échéant à l'utilisateur suivant.
- Pour connaître les conditions de garantie, veuillez contacter votre revendeur. Veuillez également tenir compte des conditions générales de vente !
- Veillez à utiliser le produit uniquement comme indiqué dans la notice. Une mauvaise utilisation peut endommager le produit ou son environnement.
- Respectez les consignes de sécurité pendant l'utilisation.
- La caméra, ses accessoires et leur emballage ne sont pas des jouets. Maintenez-les hors de portée des enfants. Surveillez les enfants pour vous assurer qu'ils ne jouent pas avec l'appareil.
- Le démontage ou la modification du produit affecte sa sécurité. Attention, risque de blessure !
- Toute modification ou réparation du produit ou de ses accessoires doit être effectuée exclusivement par le fabricant ou par un spécialiste dûment autorisé.
- N'ouvrez jamais le produit, sous peine de perdre toute garantie. Ne tentez jamais de réparer vous-même le produit !
- Lors du branchement à une prise de courant, assurez-vous que la prise de courant à laquelle est branché le produit soit toujours facilement accessible, pour que le produit puisse être rapidement débranché en cas d'urgence.
- Manipulez le produit avec précaution. Un coup, un choc, ou une chute, même de faible hauteur, peut l'endommager.
- N'exposez le produit ni à l'humidité ni à une chaleur extrême.
- Ne plongez jamais l'appareil dans l'eau ni dans aucun autre liquide.
- Ne manipulez pas l'appareil avec des mains mouillées ou humides.
- Ne débranchez jamais la fiche d'alimentation de la prise de courant avec des mains mouillées ou humides.
- Lorsque vous débranchez la fiche d'alimentation de la prise de courant, tirez toujours directement sur la fiche. Ne tirez jamais sur le câble, il pourrait être endommagé. Ne transportez jamais l'appareil en le tenant par le câble.
- Avant la mise en marche, vérifiez que le produit n'est pas endommagé. N'utilisez pas l'appareil s'il présente des traces visibles d'endommagement.
- N'utilisez jamais l'appareil s'il présente un dysfonctionnement, s'il a été plongé dans l'eau, s'il est tombé ou a été endommagé d'une autre manière.
- Veillez à ne pas plier, écraser, pincer le câble d'alimentation, ni à l'exposer à des sources de chaleur ou des objets pointus ou tranchants. Évitez de laisser l'appareil devenir un obstacle sur lequel quelqu'un risquerait de trébucher.
- Débranchez la fiche d'alimentation de l'appareil en cas de dysfonctionnement pendant le fonctionnement ou après chaque utilisation.

- Cet appareil n'est pas conçu pour être utilisé par des personnes (y compris les enfants) dont les capacités physiques, sensorielles ou mentales sont réduites, ou des personnes dénuées d'expérience ou de connaissance, sauf si elles ont pu bénéficier, par l'intermédiaire d'une personne responsable de leur sécurité, d'une surveillance ou d'instructions préalables concernant l'utilisation de l'appareil.
- Si le câble d'alimentation est endommagé, il doit être remplacé par le fabricant, son service après-vente ou des personnes de qualification similaire afin d'éviter tout danger. N'utilisez pas l'appareil tant que la réparation n'a pas été effectuée.
- Conservez le produit hors de la portée et de la vue des enfants.
- Respectez la législation locale concernant les libertés individuelles et le droit à l'image. La législation française interdit de filmer, enregistrer ou photographier des personnes à leur insu. Elle requiert également l'autorisation des personnes concernées avant toute utilisation et/ou diffusion d'enregistrements audio, photo ou vidéo. Avant d'installer une caméra de surveillance (notamment une caméra discrète) à votre domicile, si des salariés y travaillent, la loi française actuelle vous oblige à faire une déclaration à la CNIL et à en informer le(s) salarié(s) par écrit. Vous trouverez des informations plus détaillées sur le site de la CNIL (www.cnil.fr).
- Aucune garantie ne pourra être appliquée en cas de mauvaise utilisation.
- Le fabricant décline toute responsabilité en cas de dégâts matériels ou dommages (physiques ou moraux) dus à une mauvaise utilisation et/ou au non-respect des consignes de sécurité.
- Sous réserve de modification et d'erreur !

Avertissement relatif à l'article 201 du code pénal

Quiconque enregistre sans autorisation les paroles non publiques d'une autre personne sur un support audio et utilise un enregistrement ainsi réalisé, ou le rend accessible à un tiers peut être puni d'une peine d'emprisonnement ou d'une amende ! Peut également être puni le fait d'écouter sans autorisation les paroles non publiques d'une autre personne au moyen d'un dispositif d'écoute ou de communiquer publiquement les paroles non publiques enregistrées ou mises sur écoute d'une autre personne dans leur libellé ou leur contenu essentiel.

Infractions possibles

L'utilisation des caméras de surveillance requiert le respect des consignes suivantes :

Droit d'auteur

Chaque personne possède fondamentalement le droit à l'image. Selon la législation sur les droits d'auteur, les images ne peuvent être publiées sans le consentement des personnes concernées que si celles-ci n'apparaissent que de manière accessoire à côté d'un paysage ou d'un lieu quelconque. Le fait qu'une personne soit simplement considérée comme accessoire dépend des circonstances de chaque cas. Pour des raisons de sécurité juridique, les informations sur la caméra de surveillance doivent être fournies dans l'ensemble des cas pour lesquels des enregistrements présentant une identification personnelle sont possibles (voir le paragraphe **Obligation d'informer**).

Protection de la sphère privée

La vie privée d'autrui ne doit pas être violée par les images publiées. N'orientez pas votre caméra vers le jardin ou la porte d'entrée de votre voisin, et ce même si ces lieux sont visibles depuis votre habitation ou depuis les lieux publics. Cela ne justifie pas la publication de ces informations.

Identification personnelle

Il y a identification personnelle lorsqu'il peut être établi qu'une personne donnée se trouvait en un lieu donné à un moment donné. L'identification peut également se faire par le biais d'identifiants personnels (par ex. la plaque d'immatriculation d'un véhicule). L'identification personnelle est impérativement à éviter.

Caméras de surveillance sur le lieu de travail

La surveillance sur le lieu de travail est soumise à des conditions particulièrement strictes. Les employeurs doivent renoncer à l'utilisation de caméras de surveillance sur le lieu de travail, pour autant qu'une éventuelle infraction ne puisse être totalement exclue. Veuillez vous informer sur la législation en vigueur dans votre pays.

Caméras de surveillance sur le trafic routier

Dans le cas de caméras de surveillance avec vue sur le trafic routier, il est recommandé de configurer la localisation et l'image des caméras, de manière à ce que les enregistrements ne permettent pas d'identifier les usagers de la route par leur plaque d'immatriculation. La plaque d'immatriculation des véhicules peut également permettre l'identification de l'usager de la route.

Obligation d'informer

Si une identification personnelle ne peut être évitée, une signalisation indiquant la présence de caméras de surveillance doit être affichée de manière clairement visible sur tous les chemins d'accès au champ d'enregistrement. Le passant doit également être informé qu'en pénétrant dans le champ d'enregistrement, il consent à l'enregistrement des images et qu'en cas de refus, il peut éviter l'enregistrement en ne pénétrant pas dans le champ d'enregistrement. Dans ce contexte, le caractère volontaire de la déclaration doit être respecté. Si le risque de prise de photos est situé à un emplacement auquel où la personne concernée doit passer pour atteindre sa destination (par ex. l'entrée d'une attraction), cela ne constitue pas un consentement effectif en raison du caractère non volontaire.

Consignes importantes concernant le traitement des déchets

Cet appareil électronique ne doit **PAS** être jeté dans la poubelle de déchets ménagers. Pour l'enlèvement approprié des déchets, veuillez vous adresser aux points de ramassage publics de votre municipalité. Les détails concernant l'emplacement d'un tel point de ramassage et des éventuelles restrictions de quantité existantes par jour/mois/année, ainsi que sur des frais éventuels de collecte, sont disponibles dans votre municipalité.



Déclaration de conformité

La société PEARL.GmbH déclare le produit ZX-5131 conforme aux directives actuelles suivantes du Parlement Européen : 2009/125/CE établissant un cadre pour la fixation d'exigences en matière d'écoconception applicables aux produits liés à l'énergie, 2011/65/UE et 2015/863/UE, relatives à la limitation de l'utilisation de certaines substances dangereuses dans les équipements électriques et électroniques, 2014/30/UE, concernant la compatibilité électromagnétique, et 2014/35/UE, concernant la mise à disposition sur le marché du matériel électrique destiné à être employé dans certaines limites de tension, et 2014/53/UE, concernant la mise à disposition sur le marché d'équipements radioélectriques.

Kurtasz, A.

Service Qualité
Dipl. Ing. (FH) Andreas Kurtasz

La déclaration de conformité complète du produit est disponible en téléchargement à l'adresse <https://www.pearl.fr/support/notices> ou sur simple demande par courriel à qualite@pearl.fr.



Description du produit



1. Fente pour carte mémoire
2. Capteur de mouvement
3. Objectif de la caméra
4. LED IR de vision nocturne
5. Microphone

6. Filetage pour support
7. Port d'alimentation
8. Antennes wifi
9. Haut-parleur (à l'arrière)
10. Touche Reset

Mise en marche

Insérer une carte mémoire

Insérez une carte MicroSD dans la fente pour carte mémoire de la caméra en insérant les coins arrondis vers l'avant et en orientant les points de contact dorés vers l'objectif de la caméra. Enfoncez ensuite la carte MicroSD dans la fente par légère pression, jusqu'à entendre un clic d'enclenchement de la carte mémoire.

Pour retirer la carte mémoire au besoin, enfoncez-la à nouveau dans la fente d'une légère pression, jusqu'à entendre un clic d'éjection de la carte mémoire.

Alimentation

Branchez la caméra de surveillance à un adaptateur secteur USB approprié via le câble d'alimentation USB fourni, puis branchez l'adaptateur secteur à une prise de courant. La caméra démarre et est prête à l'emploi dans un intervalle de quelques secondes.

Installer l'application

L'utilisation du produit par application requiert une application capable d'établir une connexion entre votre caméra de surveillance et votre appareil mobile. Nous recommandons l'application gratuite **ELESION**. Recherchez cette dernière dans Google Play Store (Android) ou dans l'App Store (iOS) ou scannez le code QR correspondant. Installez l'application sur votre appareil mobile.



Android



iOS



NOTE :

Si vous ne disposez pas encore d'un compte ELESION, créez-en un. L'inscription dans l'application s'effectue par adresse e-mail.

Vous trouverez une description détaillée de la procédure d'enregistrement ainsi qu'un aperçu de l'application sous l'adresse www.pearl.fr/support/notices. Dans le champ de recherche, saisissez simplement la référence de l'article : ZX5131.

Connecter la caméra de surveillance l'application



NOTE :

La caméra de surveillance ne peut être connectée qu'à un réseau 2,4 GHz. Les réseaux Internet sans fil 5 GHz sont généralement repérables grâce à la mention "5G" accolée au nom du réseau.

1. Connectez votre appareil mobile au même réseau Internet sans fil 2,4 GHz que celui auquel votre caméra de surveillance doit être connectée.
2. Ouvrez l'application **ELESION** et connectez-vous.
3. Dans l'onglet **Ma famille**, appuyez ensuite sur **Ajouter un appareil** ou en haut à droite de l'écran sur le symbole +.
4. Dans la barre de menu de gauche, appuyez sur la catégorie **Caméras**.
5. Dans la barre de menu de droite, appuyez sur la sous-catégorie **Caméra**.
6. Appuyez sur **Étape suivante**, puis sur **Suivant**.
7. Saisissez le mot de passe wifi du réseau Internet sans fil 2,4 GHz auquel votre caméra de surveillance doit être connectée. Appuyez sur le symbole d'œil pour afficher ou masquer le mot de passe saisi.



NOTE :

Par défaut, le réseau Internet sans fil choisi correspond à celui auquel votre appareil mobile est connecté. Si votre caméra est connectée à un autre réseau sans fil, appuyez sur la double-flèche à côté du nom du réseau.

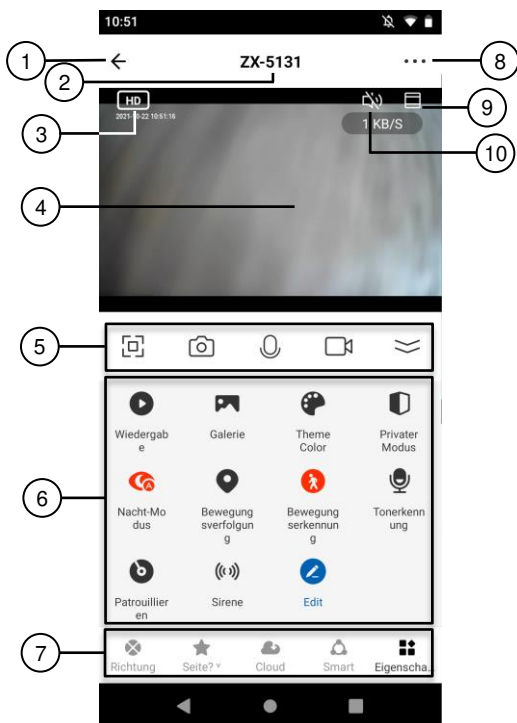


Vous accédez alors aux réglages wifi de votre appareil mobile. Sélectionnez le réseau auquel vous souhaitez vous connecter. Revenez ensuite à l'application en appuyant sur la touche Retour, puis saisissez le mot de passe du réseau Internet sans fil requis.

8. Appuyez sur **Suivant**.
9. Placez l'écran de votre appareil mobile affichant le code QR à une distance de 15 - 20 cm par rapport à l'objectif de votre caméra.
10. Une fois la connexion établie, une annonce retentit via le haut-parleur de la caméra. Confirmez l'avoir entendu en appuyant sur la touche **Signal sonore entendu** sur votre smartphone. La caméra lance le processus de connexion.
11. Appuyez sur le symbole de crayon situé à côté de votre caméra de surveillance, puis saisissez le nom de l'appareil souhaité. De cette manière, votre caméra de surveillance sera clairement identifiable par la suite. Dans la fenêtre de saisie, appuyez sur **Enregistrer**.
12. Appuyez en haut de l'écran sur **Terminer**. La caméra est ajoutée à votre liste d'appareils. Vous accédez à la page de commande de l'appareil.

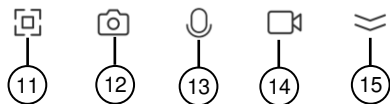
Page de commande de la caméra de surveillance

1. Dans la liste des appareils (onglet Ma famille), appuyez sur votre caméra de surveillance. La page de commande s'affiche.
2. Contrôlez votre caméra de surveillance en appuyant sur le symbole correspondant.



- | | |
|---------------------------------|--|
| 1. Retour | 6. Éléments de commande |
| 2. Nom de l'appareil | 7. Éléments de commande avancés |
| 3. Résolution réglée | 8. Réglages de l'appareil |
| 4. Image de la caméra | 9. Agrandissement en plein écran |
| 5. Actions rapides de la caméra | 10. Activer/Désactiver le haut-parleur |

Actions rapides de la caméra



- | | |
|-----------------------------------|--|
| 11. Agrandissement en plein écran | 14. Enregistrement vidéo |
| 12. Enregistrement photo | 15. Enrouler/Dérouler les éléments de commande |
| 13. Interphone | |

Éléments de commande

Appuyez sur les options suivantes pour accéder au sous-menu correspondant ou pour régler la fonction correspondante.

- Lecture : pour aperçu/lecture des enregistrements de la carte mémoire
- Galerie : pour aperçu/lecture des enregistrements effectués avec l'appareil mobile
- Couleur de thème : pour affichage des pages en clair ou en foncé
- Mode Privé : désactiver la fonction de la caméra en situations privées
- Mode Nuit : pour activer et désactiver la vision nocturne ou pour sélection automatique
- Suivi du mouvement : activer/désactiver le suivi du mouvement
- Détection de mouvement : activer/désactiver la détection de mouvement
- Reconnaissance sonore : activer/désactiver la reconnaissance sonore
- Patrouiller : pour une vision panoramique automatique avec zones de surveillance définies
- Sirène : activer/désactiver la sirène
- Modifier : modification avancée de la barre des éléments de commande

Éléments de commande avancés

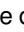
- Messages : liste des alarmes
- Orientation : contrôle manuel de l'orientation de la caméra
- Emplacements : pour enregistrer la/les position(s) de la caméra actuellement définie(s) pour un accès rapide ultérieur
- Cloud : accès direct aux enregistrements sauvegardés sur le Cloud (payant)
- Smart : accès direct aux fonctions automatiques spécifiées
- Propriétés : pour afficher la barre des éléments de commande

Accès la caméra de surveillance par navigateur Internet

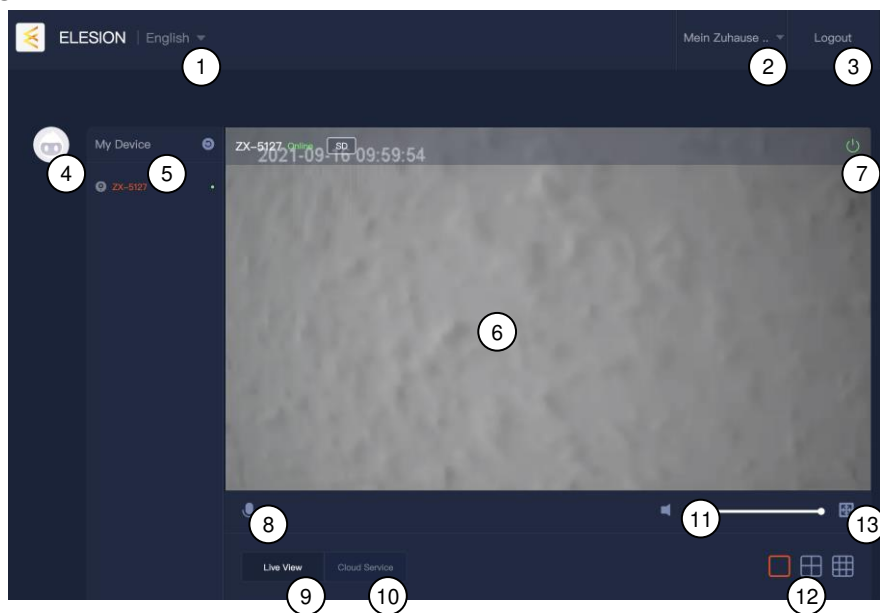


NOTE :

L'accès à la caméra de surveillance via Internet à l'aide d'un navigateur n'est possible qu'après la connexion établie de la caméra de surveillance à l'application.

1. Accédez à la page Internet suivante : <https://ipc-eu.ismartlife.me/login>.
2. Ouvrez l'application ELESION, puis appuyez ensuite sur **Profil**, dans la barre inférieure.
3. Appuyez sur le symbole de scan , puis accordez les autorisations requises pour pouvoir utiliser la caméra de l'appareil mobile pour le scan.
4. Scannez le code QR de la page Internet à laquelle vous avez accédé à l'étape 1, puis appuyez sur **Confirmer la connexion** dans l'application pour confirmer la connexion.

Page de commande web de la caméra de surveillance



- | | |
|--|--|
| 1. Réglage de la langue | 8. Activation de la fonction Interphone (autorisation d'accès requise) |
| 2. Nom de l'environnement ELESION | 9. Image en direct |
| 3. Quitter | 10. Service Cloud (si acheté) |
| 4. Photo de profil configurée dans l'application | 11. Réglage du volume |
| 5. Liste des appareils de l'application | 12. Commutation multi-écrans |
| 6. Image de la caméra | 13. Commutation plein écran |
| 7. Interrupteur Marche/Arrêt pour caméra | |

Réglages de l'appareil

1. Sur la page de commande, appuyez en haut à droite de l'écran sur le symbole de réglages de l'appareil.
2. Appuyez sur un élément de menu ou sur la touche située à côté d'un élément de menu pour effectuer les réglages souhaités. Vous disposez des options suivantes :

| Élément de menu | Fonction |
|--|---|
| Nom de l'appareil | Modifier le nom, le symbole et l'emplacement |
| Informations sur l'appareil | Propriétaire, adresse IP, ID de l'appareil, fuseau horaire et puissance du signal |
| Scénarios instantanés et automatisations | Afficher l'ensemble des scénarios que vous avez créés |
| Mode Privé | Pour désactiver la caméra (par ex. en cas de présence) |
| Réglages des fonctions de base | Rotation de l'image, activer/désactiver les filigranes temporels, mode Audio |
| Réglages de l'alarme | Réglages pour alarme de détection de mouvement, zone d'activité, reconnaissance des corps, suivi des personnes et reconnaissance sonore, créer un programme |
| Ajustement de sirène | Ajuster la durée et la puissance |
| Acheter un/des service(s) à valeur ajoutée | Acheter de l'espace de stockage Cloud pour vos enregistrements vidéo |
| Notification hors ligne | Notifications Push activables (curseur à droite, bleu) en cas de perte de connexion au réseau Internet sans fil de la caméra de surveillance |
| FAQ & Feedback | Ouvrir la FAQ (questions fréquentes) et envoyer un feedback |
| Partager un appareil | Partager votre caméra avec d'autres utilisateurs de l'application |
| Ajouter à l'écran d'accueil | Pour accès direct à la caméra de surveillance à partir de l'écran d'accueil de votre smartphone |
| Mise à jour du firmware | Informations sur la version du firmware, avec option de mise à jour automatique |
| Redémarrer l'appareil | Redémarrage de l'appareil |
| Supprimer l'appareil | Supprimer la caméra de surveillance de l'application |

Protection des données

Avant de transférer l'appareil à un tiers, de le faire réparer ou même de le renvoyer, tenez compte des points suivants :

- Réinitialisez la caméra en maintenant la touche Reset appuyée pendant environ 5 secondes.
- Supprimez l'appareil de l'application.

L'application décrit les raisons pour lesquelles certaines données personnelles ou autorisations sont requises pour l'enregistrement.

Caractéristiques techniques

| | | |
|--------------------------|----------------------|-------------------------------|
| Alimentation | | 5 V DC, 300 mA |
| Port d'alimentation | | Micro-USB |
| Réseau Internet sans fil | Standard | 802.11b/g/n |
| | Bande | 2,4 GHz |
| | Fréquence radio | 2400 – 2484 MHz |
| | Puissance d'émission | max. 17 dBm |
| Résolution | | 2048 x 1536 px (3 Mpx) |
| Fonction Oscillation | Horizontale | 355° |
| | Verticale | 90° |
| Mémoire | | MicroSD(HC/XC) jusqu'à 128 Go |
| Indice de protection | | IP20 |
| Dimensions (Ø x H) | | 50 x 105 mm |
| Poids | | 154 g |

PEARL.GmbH | PEARL-Straße 1–3 | D-79426 Buggingen
Service commercial PEARL France : 0033 (0) 3 88 58 02 02

© REV3 – 20.12.2021 – CR/GW//MF