

WLAN-LED-Lampe LAV-165.rgbw & LAV-175.rgbw

E27, mit RGB-CCT-LEDs und App-Steuerung

Bedienungsanleitung




ELESION®

Inhaltsverzeichnis

Ihre neue WLAN-LED-Lampe	4
Lieferumfang.....	4
Wichtige Hinweise zu Beginn	5
Sicherheitshinweise.....	5
Wichtige Hinweise zur Entsorgung	6
Konformitätserklärung	6
Produktdetails	7
Inbetriebnahme	8
App installieren.....	8
LED-Lampe mit App verbinden.....	8
Steuerseite der Überwachungskamera	10
Countdown-Timer einstellen.....	11
Mehr	11
Planen	11
Zeitsteuerung	11
Biorhythmus	12
Geräte-Einstellungen.....	14
Sprachsteuerung	15
Sprachbefehle	15
Datenschutz.....	16
Technische Daten	17

Informationen und Antworten auf häufige Fragen (FAQs) zu vielen unserer Produkte sowie ggfs. aktualisierte Handbücher finden Sie auf der Internetseite:

www.luminea.info

Geben Sie dort im Suchfeld die Artikelnummer oder den Artikelnamen ein.

Ihre neue WLAN-LED-Lampe

Sehr geehrte Kundin, sehr geehrter Kunde,

vielen Dank für den Kauf dieser LED-Lampe mit App-Steuerung. Drehen Sie die Lampe in eine E27-Fassung und koppeln Sie sie mit Ihrem Mobilgerät mit installierter App, um Leuchtfarbe, Helligkeit und mehr einzustellen.

Bitte lesen Sie diese Bedienungsanleitung und befolgen Sie die aufgeführten Hinweise und Tipps, damit Sie Ihre neue Überwachungskamera optimal einsetzen können.

Lieferumfang

- LED-Lampe
- Bedienungsanleitung

Produktvarianten

- ZX-5136: mit 1.055 Lumen bei 11 Watt
- ZX-5137: mit 1.520 Lumen bei 14 Watt

Empfohlene App:

Für die Steuerung benötigen Sie eine App, die eine Verbindung zwischen der LED-Lampe und Ihrem Mobilgerät herstellen kann. Wir empfehlen hierzu die kostenlose App **ELESION**.



ELESION:

Scannen Sie einfach den QR-Code, um eine Übersicht weiterer ELESION-Produkte aufzurufen.

Wichtige Hinweise zu Beginn

Sicherheitshinweise

- Diese Bedienungsanleitung dient dazu, Sie mit der Funktionsweise dieses Produktes vertraut zu machen. Bewahren Sie diese Anleitung daher gut auf, damit Sie jederzeit darauf zugreifen können. Geben Sie sie an Nachbenutzer weiter.
- Bitte beachten Sie beim Gebrauch die Sicherheitshinweise.
- Ein Umbauen oder Verändern des Produktes beeinträchtigt die Produktsicherheit. Achtung Verletzungsgefahr!
- Alle Änderungen und Reparaturen am Produkt oder seinem Zubehör dürfen nur durch den Hersteller oder von durch ihn ausdrücklich hierfür autorisierte Personen durchgeführt werden.
- Öffnen Sie das Produkt nie eigenmächtig. Führen Sie Reparaturen nie selbst aus!
- Behandeln Sie das Produkt sorgfältig. Es kann durch Stöße, Schläge oder Fall aus bereits geringer Höhe beschädigt werden.
- Halten Sie das Produkt fern von Feuchtigkeit und extremer Hitze.
- Tauchen Sie das Produkt niemals in Wasser oder andere Flüssigkeiten.
- Berühren Sie das Produkt nicht mit nassen oder feuchten Händen.
- Überprüfen Sie das Produkt vor der Inbetriebnahme auf Beschädigungen. Verwenden Sie es nicht, wenn es sichtbare Schäden aufweist.
- Benutzen Sie das Produkt niemals nach einer Fehlfunktion, z.B. wenn es ins Wasser oder heruntergefallen ist oder auf eine andere Weise beschädigt wurde.
- Prüfen Sie, ob die auf dem Typenschild angegebene Netzspannung mit der Ihres Stromnetzes übereinstimmt.
- Technische Änderungen und Irrtümer vorbehalten.

Wichtige Hinweise zur Entsorgung

Dieses Elektrogerät gehört **nicht** in den Hausmüll. Für die fachgerechte Entsorgung wenden Sie sich bitte an die öffentlichen Sammelstellen in Ihrer Gemeinde. Einzelheiten zum Standort einer solchen Sammelstelle und über ggf. vorhandene Mengenbeschränkungen pro Tag / Monat / Jahr entnehmen Sie bitte den Informationen der jeweiligen Gemeinde.



Konformitätserklärung

Hiermit erklärt PEARL.GmbH, dass sich die Produkte ZX-5136-675 und ZX-5137-675 in Übereinstimmung mit der RoHS-Richtlinie 2011/65/EU + (EU)2015/863, der Funkanlagen-Richtlinie 2014/53/EU, der Ökodesignrichtlinie 2009/125/EG, der Niederspannungsrichtlinie 2014/35/EU und der EMV-Richtlinie 2014/30/EU befinden.

Kurtasz, A.

Qualitätsmanagement
Dipl. Ing. (FH) Andreas Kurtasz

Die ausführliche Konformitätserklärung finden Sie unter www.pearl.de/support.
Geben Sie dort im Suchfeld die Artikelnummer ZX-5136 oder ZX-5137 ein.



Produktdetails



1. Leuchtkörper
2. Sockel

Inbetriebnahme

Drehen Sie die LED-Lampe in einen freien E27-Sockel.

App installieren

Zur Steuerung per Mobilgerät benötigen Sie eine App, die eine Verbindung zwischen Ihrer LED-Lampe und Ihrem Mobilgerät herstellen kann. Wir empfehlen hierzu die kostenlose App **ELESION**. Suchen Sie diese im Google Play Store (Android) oder App-Store (iOS) oder scannen Sie den entsprechenden QR-Code. Installieren Sie die App dann auf Ihrem Mobilgerät.



Android



iOS



HINWEIS:

Falls Sie noch nicht über ein ELESION-Konto verfügen, legen Sie sich bitte eines an. Die Registrierung in der App erfolgt per Email-Adresse.

Eine genaue Erklärung des Registrierungs-Vorgangs sowie eine allgemeine Übersicht der App finden Sie online unter www.pearl.de/support. Geben Sie dort im Suchfeld einfach die Artikelnummer ZX-5136 oder ZX-5137 ein.



www.pearl.de/support

LED-Lampe mit App verbinden



HINWEIS:

Die LED-Lampe kann nur in ein 2,4-GHz-WLAN eingebunden werden. 5-GHz-WLAN erkennen Sie meist daran, dass ein „5G“ an den Netzwerknamen angehängt ist.

1. Schalten Sie Bluetooth und die Ortungs-Funktion auf Ihrem Mobilgeräte ein. Diese Optionen werden nur zum Verbinden benötigt und können anschließend auf dem Mobilgerät wieder deaktiviert werden.
2. Verbinden Sie Ihr Mobilgerät mit dem 2,4-GHz-Netzwerk, in das Ihre LED-Lampe eingebunden werden soll.
3. Öffnen Sie die App **ELESION** und melden Sie sich an.

4. Tippen Sie anschließend im **Mein-Zuhause**-Tab auf **Gerät hinzufügen** oder oben rechts auf das Plus-Symbol, während Sie sich in Bluetooth-Reichweite der LED-Lampe befinden. Die LED-Lampe wird automatisch zum Koppeln vorgeschlagen.
5. Tippen Sie auf **Hinzufügen**.
6. Geben Sie das WLAN-Passwort des 2,4-GHZ-Netzwerkes ein, in das Ihre LED-Lampe eingebunden werden soll. Tippen Sie auf das Augen-Symbol, um das eingegeben Passwort ein- oder auszublenden.



HINWEIS:

Es wird automatisch das WLAN-Netzwerk übernommen, mit dem Ihr Mobilgerät aktuell verbunden ist. Soll Ihre Kamera mit einem anderen WLAN-Netzwerk verbunden werden, tippen Sie auf den Doppelpfeil neben dem Netzwerknamen.

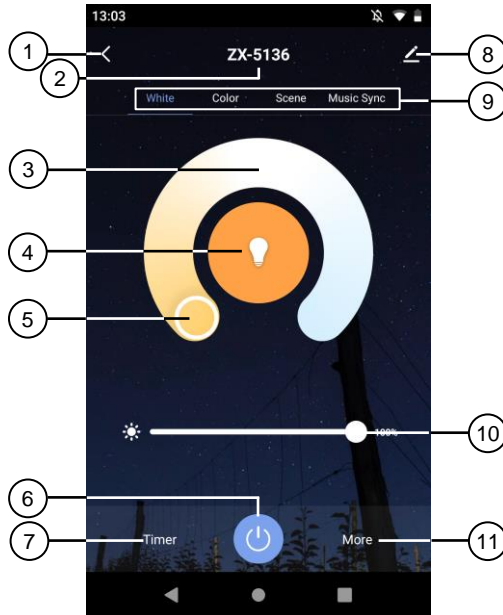


Sie gelangen zu den WLAN-Einstellungen Ihres Mobilgeräts. Stellen Sie dort die Verbindung zum gewünschten Netzwerk her. Kehren Sie mit der Zurück-Taste zur App zurück und geben Sie gegebenenfalls das geforderte WLAN-Passwort ein.

7. Tippen Sie auf **Weiter**. Die LED-Lampe beginnt den Verbindungsaufbau.
8. Tippen Sie auf **Weiter**, nachdem die LED-Lampe erfolgreich verbunden wurde.
9. Tippen Sie auf das Stift-Symbol neben Ihrer LED-Lampe und geben Sie den gewünschten Gerätenamen ein. So ist Ihre LED-Lampe später eindeutig zuordenbar. Tippen Sie dann im Eingabefenster auf **Speichern**.
10. Tippen Sie oben auf **Fertig**. Die LED-Lampe wird Ihrer Geräteliste hinzugefügt. Sie gelangen zur Steuerseite des Geräts.

Steuerseite der Überwachungskamera

1. Tippen Sie in der Geräteliste (Mein-Zuhause-Tab) auf Ihre Überwachungskamera. Die Steuerseite wird aufgerufen.
2. Steuern Sie Ihre Überwachungskamera, indem Sie auf das entsprechende Symbol tippen.



- | | |
|---------------------------------|---|
| 1. Zurück | 7. Countdown-Timer |
| 2. GeräteName | 8. Geräte-Einstellungen |
| 3. Farbkreis | 9. Auswahl für Weiß, Farbe, Szene und Musik-Synchronisation |
| 4. Eingestellte LED-Lampenfarbe | 10. Dimmer |
| 5. Farbauswahlkreis | 11. Mehr |
| 6. Ein/Aus-Schalter | |

Countdown-Timer einstellen

1. Tippen Sie auf **Timer**.
2. Stellen Sie mit den Zahlen die gewünschte Laufzeit bis zum Ausschalten ein.
3. Per Schalter über der Laufzeit können Sie den Countdown aktivieren (Schalter rechts, grün) oder deaktivieren (Schalter links, grau).
4. Speichern Sie Ihre Programmierung über **Bestätigen**.

Mehr

Planen

1. Tippen Sie auf **Mehr** und anschließend auf **Planen**.
2. Wählen Sie dann aus, ob Sie einen **Schlafplan** oder **Aufweckplan** einstellen möchten.
3. Stellen Sie Uhrzeit ein, zu der das Licht zu leuchten beginnen oder langsam ausgehen soll. Mit PM stellen Sie Uhrzeiten zwischen 12:00 und 23:59 Uhr ein. Mit AM stellen Sie Uhrzeiten zwischen 0:00 und 11:59 Uhr ein.
4. Tippen Sie unter der Uhrzeit die Wochentage an, für die die Einstellungen gelten sollen. Ohne die Auswahl eines Tages erfolgt die Steuerung einmalig zur eingestellten Uhrzeit.
5. Stellen Sie im Menü Schlafplan über **Ausblenden** ein, nach welcher Zeit das Licht vollständig erlöschen soll.
6. Stellen Sie im Menü Aufweckplan über **Einblenden** ein, nach welcher Zeit die volle Lichtstärke erreicht werden soll.
7. Stellen Sie im Menü Aufweckplan zudem über **Letzte Zeit** ein, nach welcher Zeit das Licht wieder erlöschen soll.
8. Um die Lichtfarbe des jeweiligen Plans anzupassen, tippen Sie auf den Schalter hinter **Anpassen** und scrollen Sie das Bild nach oben.
9. Stellen Sie die gewünschte Lichtfarbe und Helligkeit ein.
10. Speichern Sie Ihre Programmierung rechts oben über **Speichern**. Sie gelangen zur Übersichtsseite Ihrer gespeicherten Timer.
11. Tippen Sie auf den Schalter hinter einer Timer-Einstellung, um den Timer zu aktivieren (Schalter rechts, grün) oder zu deaktivieren (Schalter links, grau).
12. Um einen Timer zu löschen, wischen Sie ihn nach links und bestätigen Sie das Löschen dann durch Antippen von **Löschen**.

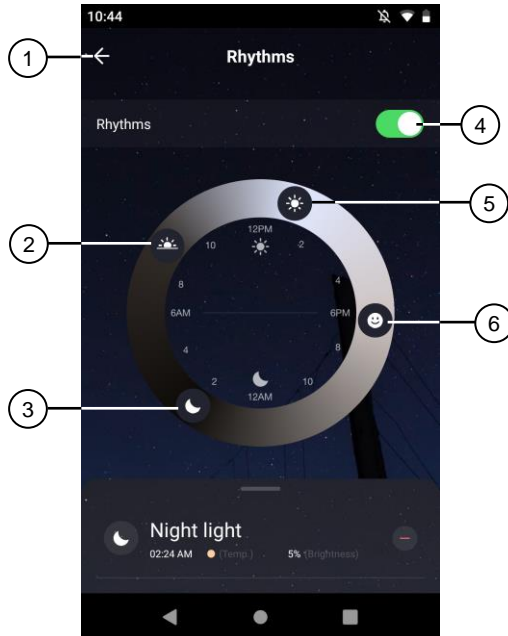
Zeitsteuerung

1. Tippen Sie auf **Mehr** und anschließend auf **Zeitsteuerung**.
2. Tippen Sie auf **Hinzufügen**.
3. Stellen Sie mit den Zahlen die gewünschte Uhrzeit ein.
4. Wählen Sie unter **wiederholen** aus, an welchen Tagen der Timer steuern soll. Ohne die Auswahl eines Tages erfolgt die Steuerung einmalig zur eingestellten Uhrzeit.
5. Erstellen Sie sich unter **Anmerkung** eine Notiz für Ihre Einstellung. Speichern Sie Ihre Eingabe über **Speichern**.
6. Legen Sie unter **Ausführung** fest, ob Sie bei Aktion per Push-Benachrichtigung über das Ausführen informiert (Schalter rechts, grün) werden möchten.
7. Stellen Sie unter **Ein/Aus** ein, ob das Licht zur eingestellten Uhrzeit ein- oder ausschalten soll.
8. Speichern Sie Ihre Programmierung rechts oben über **Speichern**. Sie gelangen zur Übersichtsseite Ihrer gespeicherten Timer.

9. Tippen Sie auf den Schalter hinter einer Timer-Einstellung, um den Timer zu aktivieren (Schalter rechts, grün) oder zu deaktivieren (Schalter links, grau).
10. Um einen Timer zu löschen, halten Sie ihn ca. 2 Sekunden angetippt und bestätigen Sie das Löschen dann durch Antippen von **OK**.

Biorhythmus

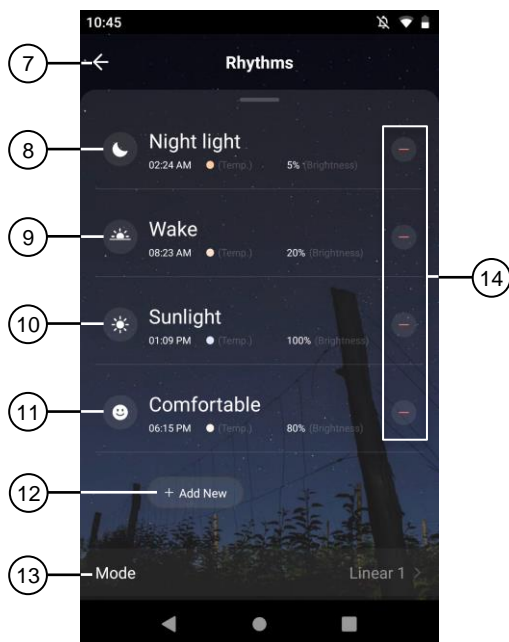
1. Tippen Sie auf **Mehr** und anschließend auf **Biorhythmus**.
2. Steuern Sie Ihre Einstellungen, indem Sie auf das entsprechende Symbol tippen. Die Symbole 2, 3, 5 und 6 können Sie zudem in die gewünschte Position ziehen.



- | | |
|-----------------|---------------------------|
| 1. Zurück | 4. Modus-Ein/Aus-Schalter |
| 2. Aufwecklicht | 5. Tageslicht |
| 3. Nachtlicht | 6. Eigene Einstellung |

3. Scrollen Sie am unteren Bildschirmrand nach oben, um sich das erweiterte Einstellungs-menü anzeigen zu lassen.

4. Steuern Sie Ihre Einstellungen, indem Sie auf das entsprechende Symbol tippen.



- | | |
|-----------------|----------------------------|
| 7. Zurück | 11. Eigene Einstellung |
| 8. Nachtlcht | 12. Einstellung hinzufügen |
| 9. Aufwecklicht | 13. Modus |
| 10. Tageslicht | 14. Einstellung löschen |

5. Verlassen Sie das Biorhythmus-Menü über **Zurück**.

Geräte-Einstellungen

1. Tippen Sie auf der Steuerseite oben rechts auf das Icon für die Geräteeinstellungen.
2. Tippen Sie auf einen Menüpunkt oder die Schaltfläche neben einem Menüpunkt, um die gewünschten Einstellungen vorzunehmen. Es stehen folgende Optionen zur Auswahl:

Menüpunkt	Funktion
Name des Gerätes ändern	Namen, Symbol und Standort anpassen
Information des Geräts	IP-Adresse, Geräte-ID, Zeitzone und Signalstärke
Sofortige Szenen und Automatisierungen	Zeigt alle von Ihnen erstellten Szenarien
Steuerung von Drittanbietern, die unterstützt werden	Zum Einrichten von Amazon Alexa und Google Assistant für die LED-Lampe
Offline-Meldung	Aktivierbare Push-Benachrichtigung (Schalter rechts, grün), beim WLAN-Verlust der LED-Lampe
Gerät teilen	Zugriff auf Ihre LED-Lampe mit anderen App-Nutzern teilen
Gruppen erstellen	Zum Verknüpfen mit anderen Geräten, für gleichzeitige Steuerung und automatische Aktionen / Szenen
FAQ & Rückmeldung	FAQs aufrufen und Feedback senden
Zum Startbildschirm hinzufügen	Für direkten Zugriff auf die LED-Lampe vom Startbildschirm Ihres Smartphones
Netzwerk überprüfen	Zum Testen der WLAN-Verbindung
Firmware-Update	Informationen zur Firmware-Version, mit Option für automatisches Update
Das Gerät entfernen	LED-Lampe aus der App löschen

Sprachsteuerung



HINWEIS:

Wie Sie Ihre LED-Lampe mit Amazon Alexa oder Google Assistant verknüpfen, erfahren Sie in der allgemeinen App-Übersicht. Diese finden Sie online unter www.pearl.de/support. Geben Sie dort im Suchfeld einfach die Artikelnummer ZX-5136 bzw. ZX-5137 ein.



www.pearl.de/support

Für die Nutzung der Sprachbefehl-Funktion benötigen Sie ein Alexa Voice-fähiges Gerät (z.B. ZX-1660, Echo Dot oder Echo) sowie ein Amazon Konto.
Für die Nutzung der **Google Home**-App benötigen Sie ein entsprechendes Lautsprecher-Gerät (z.B. Google Home, Google Home Max oder Google Home Mini) oder den Mobilgeräte-Dienst **Google Assistant** sowie ein Google-Konto.

Sprachbefehle



HINWEIS:

In der Liste lautet der in der ELESION-App vergebene Gerätenamen XXX. Ersetzen Sie diesen durch den von Ihnen in der App vergebenen Gerätenamen.

Je nach verwendetem System beginnen die Sprachbefehle mit **Alexa** oder **OK, Google**, gefolgt von den folgenden Anweisungen für die jeweilige Aktion:

Aktion	Befehl
Einschalten	XXX an.
Ausschalten	XXX aus.
Dunkler	dimme XXX.
Heller	erhelle XXX.
Helligkeit in % ändern	XXX auf 50 %
Warmweißes Licht	XXX warmweiß.
Kaltweißes Licht	XXX kaltweiß
Buntes Licht (z.B. grün)	XXX grün.

Datenschutz

Bevor Sie das Gerät an Dritte weitergeben, zur Reparatur schicken oder zurückgeben:

- Entfernen Sie das Gerät aus der App.

Eine Erklärung, weshalb bestimmte Personendaten zur Registrierung bzw. bestimmte Freigaben zur Verwendung benötigt werden, erhalten Sie in der App.

Technische Daten

Stromversorgung		230 Volt AC, 50 Hz
Leistungsaufnahme	ZX-5136	11 Watt
	ZX-5137	14 Watt
Lampensockel		E27
WLAN	Standard	IEEE 802.11b/g/n
	Band	2,4 GHz
	Funkfrequenz	2.412 – 2.484 GHz
	Sendeleistung	max. 17 dBm
Helligkeit	ZX-5136	1.055 lm
	ZX-5137	1.520 lm
Zündzeit		< 0,5 Sek.
Elektrischer Leistungsfaktor		0,5
Anzahl der Schaltzyklen bis zum vorzeitigen Ausfall		15.000
Bemessungslebensdauer der Lampe in Stunden		15.000 Stunden
Lampenlichtstromerhalt am Ende der Nennlebensdauer		93,1 %
Schutzart		IP20
Maße (Ø x H)		70 x 136 mm
Gewicht	ZX-5136	65 g
	ZX-5137	160 g

Kundenservice:

DE: +49(0)7631-360-350

CH: +41(0)848-223-300

FR: +33(0)388-580-202

PEARL.GmbH | PEARL-Straße 1-3 | D-79426 Buggingen

© REV2 – 15.11.2021 – JvdH/GW/MF

LAV-165.rgbw & LAV-175.rgbw

Ampoule LED connectée

compatible Amazon Alexa et Google Assistant

Mode d'emploi




ELESION®

Table des matières

Votre nouvelle ampoule LED connectée	3
Contenu	3
Consignes préalables	4
Consignes de sécurité	4
Consignes importantes pour le traitement des déchets	5
Déclaration de conformité	5
Description du produit	6
Mise en marche	6
Installer l'application	6
Connecter l'ampoule à l'application	7
Page de commandes de l'ampoule	8
Régler un compte à rebours	9
Plus.....	9
Planifier	9
Gestion du temps	9
Rythme biologique.....	10
Réglages de l'appareil	12
Commande vocale	12
Ordres possibles.....	13
Protection des données	13
Caractéristiques techniques	14

Votre nouvelle ampoule LED connectée

Chère cliente, cher client,

Nous vous remercions d'avoir choisi cette ampoule LED.

Afin d'utiliser au mieux votre nouveau produit, veuillez lire attentivement ce mode d'emploi et respecter les consignes et astuces suivantes.

Contenu

- Ampoule LED
- Mode d'emploi

Variantes du produit

- ZX5136 : Ampoule 1055 lm / 11 W
- ZX5137 : Ampoule 1520 lm / 14 W

Application recommandée

Pour utiliser le produit avec l'application mobile, vous avez besoin d'une application capable d'établir une connexion entre l'ampoule et votre appareil mobile. Nous recommandons l'application gratuite **ELESION**.



ELESION :

Scannez le code QR pour accéder à une vue d'ensemble des autres produits ELESION.

Consignes préalables

Consignes de sécurité

- Ce mode d'emploi vous permet de vous familiariser avec le fonctionnement du produit. Conservez précieusement ce mode d'emploi afin de pouvoir le consulter en cas de besoin. Le cas échéant, transmettez-le avec le produit à l'utilisateur suivant.
- Pour connaître les conditions de garantie, veuillez contacter votre revendeur. Veuillez également tenir compte des conditions générales de vente !
- Veillez à utiliser le produit uniquement comme indiqué dans la notice. Une mauvaise utilisation peut endommager le produit ou son environnement.
- Respectez les consignes de sécurité pendant l'utilisation.
- Le démontage ou la modification du produit affecte sa sécurité. Attention : risque de blessures !
- Toute modification ou réparation de l'appareil ou de ses accessoires doit être effectuée exclusivement par le fabricant ou par un spécialiste dûment autorisé.
- N'ouvrez pas le produit. Ne tentez jamais de réparer vous-même le produit !
- Manipulez le produit avec précaution. Un coup, un choc, ou une chute, même de faible hauteur, peut l'endommager.
- N'exposez le produit ni à l'humidité ni à une chaleur extrême.
- Ne plongez l'appareil ni dans l'eau ni dans un autre liquide.
- Ne touchez jamais l'appareil avec des mains mouillées ou humides.
- Avant chaque utilisation, vérifiez que l'appareil n'est pas endommagé. Ne l'utilisez pas s'il est endommagé.
- N'utilisez pas le produit après un dysfonctionnement, par exemple s'il est tombé dans l'eau ou s'il a été endommagé.
- Vérifiez que la tension secteur indiquée sur la plaque signalétique correspond à celle de votre alimentation secteur.
- Conservez le produit hors de la portée et de la vue des enfants.
- Cet appareil n'est pas conçu pour être utilisé par des personnes (y compris les enfants) dont les capacités physiques, sensorielles ou mentales sont réduites, ou des personnes dénuées d'expérience ou de connaissance, sauf si elles ont pu bénéficier, par l'intermédiaire d'une personne responsable de leur sécurité, d'une surveillance ou d'instructions préalables concernant l'utilisation de l'appareil.
- Ne regardez jamais directement le rayon lumineux de la lampe.
- Ne pointez pas la lampe directement dans les yeux d'une personne ou d'un animal.
- Les commandes ELESION ne sont données qu'à titre indicatif.
- Aucune garantie ne pourra être appliquée en cas de mauvaise utilisation.
- Le fabricant décline toute responsabilité en cas de dégâts matériels ou dommages (physiques ou moraux) dus à une mauvaise utilisation et/ou au non-respect des consignes de sécurité.
- Sous réserve de modification et d'erreur.

Consignes importantes pour le traitement des déchets

Cet appareil électronique ne doit **PAS** être jeté dans la poubelle de déchets ménagers. Pour l'enlèvement approprié des déchets, veuillez vous adresser aux points de ramassage publics de votre municipalité. Les détails concernant l'emplacement d'un tel point de ramassage et des éventuelles restrictions de quantité existantes par jour/mois/année, ainsi que sur des frais éventuels de collecte, sont disponibles dans votre municipalité.

Déclaration de conformité

La société PEARL GmbH déclare ces produits ZX-5136 et ZX-5137 conformes aux directives actuelles suivantes du Parlement Européen : 2009/125/CE (du Parlement européen et du Conseil), établissant un cadre pour la fixation d'exigences en matière d'écoconception applicables aux produits liés à l'énergie, 2011/65/UE et 2015/863, relatives à la limitation de l'utilisation de certaines substances dangereuses dans les équipements électriques et électroniques, 2014/30/UE, concernant la compatibilité électromagnétique, 2014/35/UE, relative au matériel électrique destiné à être employé dans certaines limites de tension, 2014/53/UE, concernant la mise à disposition sur le marché d'équipements radioélectriques.

Kurtasz, A.

Service Qualité

Dipl. Ing. (FH) Andreas Kurtasz

La déclaration de conformité complète du produit est disponible en téléchargement à l'adresse <https://www.pearl.fr/support/notices> ou sur simple demande par courriel à qualite@pearl.fr.



Description du produit



1. Bulbe
2. Culot

Mise en marche

Vissez l'ampoule LED dans une douille E27.

Installer l'application

L'utilisation du produit par application ou commande vocale requiert une application capable d'établir une connexion entre ledit produit et votre appareil mobile. Nous recommandons l'application gratuite **ELESION**. Recherchez cette dernière dans Google Play Store (Android) ou dans l'App Store (iOS) ou scannez le code QR correspondant. Installez l'application sur votre appareil mobile.

Android

iOS

**NOTE :**

Si vous ne disposez pas encore d'un compte ELESION, vous devez en créer un. L'inscription dans l'application se fait par adresse électronique.

Vous trouverez une description détaillée de la procédure d'enregistrement ainsi qu'un aperçu de l'application sous l'adresse www.pearl.fr/support/notices.

Connecter l'ampoule à l'application

**NOTE :**

L'ampoule ne peut être intégrée qu'à un réseau à 2,4 GHz. Les réseaux 5 GHz sont généralement repérables grâce à la mention "5G" accolée au nom du réseau.

1. Allumez la fonction bluetooth et la fonction localisation de votre appareil mobile. Ces fonctions ne sont nécessaires que pour la connexion. Elles peuvent être désactivées sur l'appareil mobile par la suite.
2. Connectez votre appareil mobile au même réseau Internet sans fil 2,4 GHz que celui auquel votre ampoule est connectée.
3. Ouvrez l'application et connectez-vous.
4. Dans l'onglet **Ma Famille**, appuyez sur **Ajouter un appareil** ou appuyez sur l'**icône plus** dans le coin supérieur droit lorsque vous êtes à portée bluetooth de l'ampoule. L'ampoule vous est automatiquement proposée.
5. Appuyez sur **Ajouter**.
6. Entrez le mot de passe wifi du réseau Internet sans fil 2,4 GHz auquel votre ampoule doit être connectée. Touchez l'icône de l'œil pour afficher ou masquer le mot de passe saisi.

**NOTE :**

Par défaut, le réseau wifi choisi correspond à celui auquel votre appareil mobile est connecté. Si vous souhaitez connecter la caméra à un autre réseau wifi, appuyez sur la double flèche située à côté du nom du réseau.

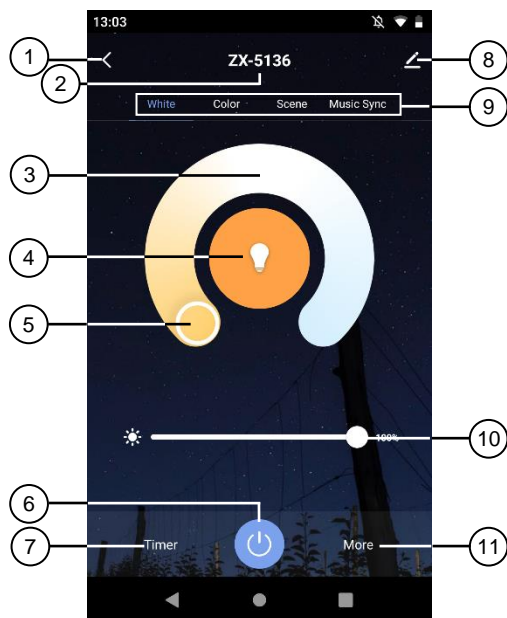


Vous accédez alors aux réglages wifi de votre appareil mobile. Connectez-vous au réseau de votre choix. Utilisez la touche Retour pour revenir à l'application et saisissez le mot de passe wifi requis si nécessaire.

7. Appuyez sur **Suivant**. L'ampoule commence à établir la connexion.
8. Une fois la connexion établie, appuyez sur **Suivant**.
9. Appuyez le symbole de crayon à côté de l'ampoule et saisissez le nom pour votre appareil. De cette manière, votre ampoule sera clairement identifiable par la suite. Appuyez sur **Sauvegarder** dans la fenêtre de saisie.
10. Appuyez en haut sur **Terminé**. L'ampoule est ajoutée à votre liste d'appareils. Vous accédez à la page des appareils.

Page de commandes de l'ampoule

1. Dans la liste des appareils (Ma famille), appuyez sur l'ampoule. La page de commandes est affichée.
2. Pour commander l'ampoule, appuyez sur le symbole correspondant.



- | | |
|------------------------------|--|
| 1. Retour | 7. Minuteur et compte à rebours |
| 2. Nom de l'appareil | 8. Réglages de l'appareil |
| 3. Cercle de couleurs | 9. Blancs, couleurs, scène et synchronisation musicale |
| 4. Couleur réglée | 10. Dimmer (réglage de la luminosité) |
| 5. Choix de la couleur | 11. Plus... |
| 6. Interrupteur Marche/Arrêt | |

Régler un compte à rebours

1. Appuyez sur **Compte à rebours / Minuteur**.
2. Les chiffres représentent la durée avant extinction automatique. Réglez cette durée.
3. Vous pouvez activer le minuteur en plaçant le bouton à droite (vert), ou le désactiver en plaçant le minuteur à gauche (gris).
4. Enregistrez votre réglage en appuyant sur **Confirmation**.

Plus...

Planifier

1. Appuyez sur **Plus** puis sur **Planifier**.
2. Choisissez ensuite si vous souhaitez définir un **Planning de veille** ou un **Planning de réveil**.
3. Définissez l'heure à laquelle l'ampoule doit s'allumer ou s'éteindre lentement. La mention PM concerne les heures de 12h00 à 23h59. La mention AM concerne les heures de 0h00 à 11h59.
4. Sous l'heure, appuyez sur les jours de la semaine concernés par vos réglages. Si vous ne sélectionnez aucun jour, la commande s'effectue une fois à l'heure fixée.
5. Dans le menu Planning de veille, appuyez sur **Masquer** pour définir le temps après lequel la lumière doit s'éteindre complètement.
6. Dans le menu Planning de réveil, appuyez sur **Reprendre** pour définir le temps après lequel la lumière doit s'allumer complètement.
7. Dans le menu Planning de réveil, appuyez sur **Dernière heure** pour définir le temps après lequel la lumière doit s'éteindre à nouveau.
8. Pour ajuster la couleur de la lumière en fonction du planning, appuyez sur le bouton derrière **Ajuster** et faites défiler l'image vers le haut.
9. Réglez la couleur et la luminosité de votre choix pour la lumière.
10. Sauvegardez votre programmation via **Sauvegarder** dans le coin supérieur droit. La page d'aperçu de vos minuteurs apparaît.
11. Vous pouvez activer (bouton à droite, vert) ou désactiver (bouton à gauche, gris) n'importe quel minuteur.
12. Pour supprimer un minuteur, faites-le glisser vers la gauche, puis confirmez la suppression en appuyant sur **Supprimer**.

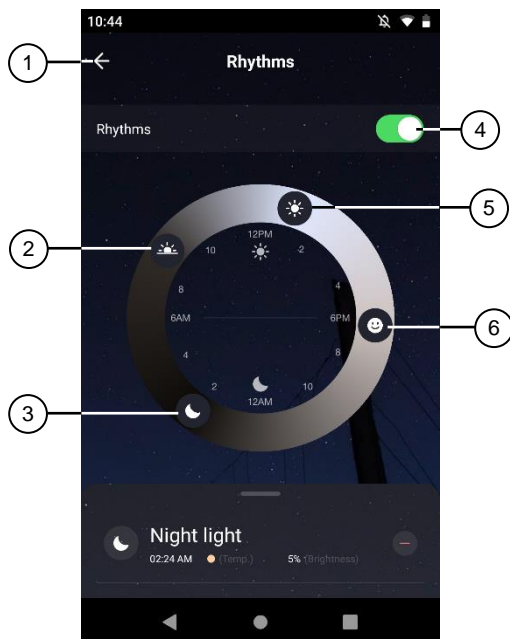
Gestion du temps

1. Appuyez sur **Plus** puis sur **Gestion du temps**.
2. Appuyez sur **Ajouter**.
3. Utilisez les chiffres pour régler la durée souhaitée.
4. Sous **Répétition**, sélectionnez les jours pendant lesquels le minuteur doit être actif. Si vous ne sélectionnez aucun jour, la commande s'effectue une fois à l'heure fixée.
5. Créez une note pour votre réglage sous **Note**. Sauvegardez votre programmation en appuyant sur **Sauvegarder**.
6. Sous **Exécution**, décidez si vous voulez recevoir une notification lorsque le minuteur s'active (bouton à droite, vert).
7. Sous **ON/OFF**, définissez si la lumière doit s'allumer ou s'éteindre à l'heure définie.
8. Sauvegardez votre programmation via **Sauvegarder** dans le coin supérieur droit. La page d'aperçu de vos minuteurs apparaît.

9. Appuyez sur l'interrupteur à côté d'un minuteur pour activer (interrupteur à droite, vert) ou désactiver (interrupteur à gauche, gris) le minuteur.
10. Pour supprimer un minuteur, appuyez dessus pendant environ 2 secondes, puis confirmez la suppression en touchant **OK**.

Rythme biologique

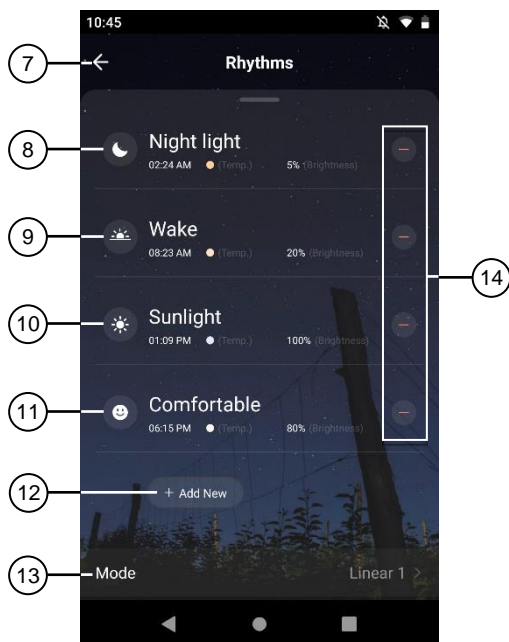
1. Appuyez sur **Plus** puis sur **Rythme biologique**.
2. Pour commander l'ampoule, appuyez sur le symbole correspondant. Vous pouvez en outre utiliser les points 2, 3, 5 et 6 et les placer dans la position de votre choix.



- | | |
|----------------------|-----------------------------------|
| 1. Retour | 4. Interrupteur Marche/Arrêt/Mode |
| 2. Lumière de réveil | 5. Lumière du jour |
| 3. Veilleuse | 6. Réglages personnalisés |

3. Faites défiler l'écran vers le haut pour descendre jusqu'aux paramètres avancés.

4. Pour commander l'ampoule, appuyez sur le symbole correspondant.



- | | | | |
|-----|-------------------|-----|------------------------|
| 7. | Retour | 11. | Réglages personnalisés |
| 8. | Veilleuse | 12. | Ajouter un réglage |
| 9. | Lumière de réveil | 13. | Mode |
| 10. | Lumière du jour | 14. | Supprimer un réglage |

5. Quittez le menu Rythme biologique en appuyant sur **Retour**.

Réglages de l'appareil

1. Sur le panneau de configuration, appuyez sur l'icône des paramètres de l'appareil dans le coin supérieur droit.
2. Touchez un élément de menu ou le bouton à côté d'un élément de menu pour effectuer les réglages souhaités. Vous disposez des options suivantes :

Point de menu	Fonction
Changer le nom de l'appareil	Personnaliser le nom, le symbole et la localisation
Informations sur l'appareil	Adresse IP, ID de l'appareil, fuseau horaire et puissance du signal
Régler les scènes et les automatismes (Scènes et automatismes)	Affiche les scénarii créés par vous
Accès aux applications tiers	Permet la compatibilité avec Amazon Alexa et Google Assistant
Notification hors ligne	Vous permet de recevoir une notification lorsque l'ampoule est hors ligne. L'interrupteur doit être à droite, vert.
Partager un appareil	Partager l'accès de l'ampoule avec d'autres utilisateurs de l'application
Créer un groupe	Pour connexion à d'autres appareils, contrôle simultané et actions automatiques
FAQ & Retour d'information	Accéder aux questions fréquentes et envoyer un feedback
Ajouter à l'écran d'accueil	Accéder à l'appareil directement sur votre écran d'accueil
Vérifier réseau	Pour tester la connexion wifi
Mise à jour du firmware	Informations sur la version du firmware avec possibilité de mettre à jour
Supprimer l'appareil	Supprimer l'appareil de l'application

Commande vocale



NOTE :

Le processus de connexion à Amazon Alexa ou Google Assistant est décrit dans le mode d'emploi de l'application. Vous trouverez ce dernier sous www.pearl.fr/support/notices.

Un appareil compatible Amazon Alexa (p. ex. ZX1660, Echo Dot ou Echo) ainsi qu'un compte Amazon sont nécessaires pour utiliser les commandes vocales. L'application **Google Home** requiert un haut-parleur approprié (p. ex. Google Home, Google Home Max ou Google Home Mini) ou le service mobile **Google Assistant**, ainsi qu'un compte Google.

Ordres possibles



NOTE :

*Dans la liste, l'appareil a été nommé XXX dans l'application ELESION.
Remplacez-le par le nom d'appareil que vous avez saisi dans l'application.*

Selon le système utilisé, les commandes vocales commencent soit par **Alexa** soit par **OK, Google**, suivies d'un ordre :

Action	Commande
Allumer	Allume XXX.
Éteindre	Éteins XXX.
Plus sombre	Varie l'intensité de XXX.
Plus lumineux	Augmente la luminosité de XXX.
Modifier la luminosité en %	XXX à 50 %.
Lumière blanc chaud	XXX blanc chaud.
Lumière blanc froid	XXX blanc froid.
Changer la couleur de lumière (p. ex. vert)	XXX vert.

Protection des données

Avant de transférer l'appareil à un tiers, de le faire réparer ou même de le renvoyer, tenez compte des points suivants :

- Supprimez l'appareil de l'application.

L'application décrit les raisons pour lesquelles certaines données personnelles ou autorisations sont requises pour l'enregistrement.

Caractéristiques techniques

Alimentation		230 V AC / 50 Hz
Puissance absorbée	ZX5136	11 W
	ZX5137	14 W
Culot		E27
Réseau Internet sans fil	Norme	IEEE 802.11b/g/n
	Bande	2,4 GHz
	Fréquence radio	2412 – 2484 GHz
	Puissance d'émission	Max. 17 dBm
Luminosité	ZX5136	1055 lm
	ZX5137	1520 lm
Temps d'allumage		< 0,5 s
Facteur de puissance électrique		0,5
Nombre de cycles lumineux avant défaillance prématurée		Jusqu'à 15000
Durée de vie nominale théorique de l'ampoule		Jusqu'à 15000 h
Flux lumineux à la fin de la durée de vie		93,1 %
Indice de protection		IP20
Dimensions (Ø x H)		70 x 136 mm
Poids	ZX5136	65 g
	ZX5137	160 g

PEARL.GmbH | PEARL-Straße 1–3 | D-79426 Buggingen
Service commercial PEARL France : 0033 (0) 3 88 58 02 02

© REV2 – 15.11.2021 – JvdH/GW//MF