

# Pan-Tilt-Überwachungskamera IPC-695

mit Full HD, Akku, WLAN und App, 120°, IP65

## Bedienungsanleitung



ELESION®

# Inhaltsverzeichnis

<b>Ihre neue Überwachungskamera</b> .....	<b>4</b>
Lieferumfang.....	4
<b>Wichtige Hinweise zu Beginn</b> .....	<b>5</b>
Sicherheitshinweise.....	5
Warnhinweis im Sinne des § 201 StGB:.....	6
Mögliche Rechtsverletzungen.....	6
Urheberschutz .....	6
Schutz der Privatsphäre .....	6
Personelle Bestimmbarkeit.....	6
Überwachungskameras am Arbeitsplatz .....	6
Überwachungskameras im Straßenverkehr .....	6
Hinweispflicht .....	7
Wichtige Hinweise zum Akku und seiner Entsorgung.....	7
Wichtige Hinweise zur Entsorgung .....	7
Konformitätserklärung .....	8
<b>Produktdetails</b> .....	<b>9</b>
<b>Montage</b> .....	<b>10</b>
<b>Inbetriebnahme</b> .....	<b>10</b>
Speicherkarte einsetzen .....	10
Überwachungskamera ein- und ausschalten.....	10
Stromversorgung / Akku laden .....	10
App installieren.....	11
Überwachungskamera mit App verbinden .....	11
<b>Steuerseite der Überwachungskamera</b> .....	<b>13</b>
Kamera-Schnellaktionen.....	14
Steuerelemente .....	14
Erweiterte Bedienelemente.....	14
Überwachungskamera-Zugriff per Internet-Browser.....	15
Web-Steuerseite der Überwachungskamera.....	15
Geräte-Einstellungen.....	16
<b>Datenschutz</b> .....	<b>17</b>
<b>Technische Daten</b> .....	<b>17</b>

Informationen und Antworten auf häufige Fragen (FAQs) zu vielen unserer Produkte sowie ggfs. aktualisierte Handbücher finden Sie auf der Internetseite:

**[www.7links.me](http://www.7links.me)**

Geben Sie dort im Suchfeld die Artikelnummer oder den Artikelnamen ein.

# Ihre neue Überwachungskamera

**Sehr geehrte Kundin, sehr geehrter Kunde,**

vielen Dank für den Kauf dieser Überwachungskamera. Dank großem Schwenk- und Neigebereich sowie IR-Nachtsicht haben Sie Ihr Zuhause auch großflächig immer im Blick. Per WLAN und App haben Sie praktisch von überall auf der Welt Zugriff auf die Kamera. Läuft jemand durch den Sichtbereich der Kamera, erhalten Sie auf Wunsch sofort eine Benachrichtigung auf Ihr Mobilgerät.

Bitte lesen Sie diese Bedienungsanleitung und befolgen Sie die aufgeführten Hinweise und Tipps, damit Sie Ihre neue Überwachungskamera optimal einsetzen können.

## Lieferumfang

- Überwachungskamera
- USB-C-Stromkabel
- Schrauben und Dübel
- Bedienungsanleitung

## Zusätzlich benötigt

- microSD(HC/XC)-Speicherkarte bis 128 GB

## Optionales Zubehör

- USB-C-Netzteil (z.B. ZX-3026)
- USB-C-Powerbank (z.B. ZX-3126)

## Empfohlene App:

Für die Steuerung benötigen Sie eine App, die eine Verbindung zwischen der Überwachungskamera und Ihrem Mobilgerät herstellen kann. Ihre Überwachungskamera ist kompatibel zu den Apps **ELESION** sowie **Tuya Smart** und **Smart Life**. Wir empfehlen für die Steuerung die kostenlose App **ELESION**.



*ELESION:*

*Scannen Sie einfach den QR-Code, um eine Übersicht weiterer ELESION-Produkte aufzurufen.*

# Wichtige Hinweise zu Beginn

## Sicherheitshinweise

- Diese Bedienungsanleitung dient dazu, Sie mit der Funktionsweise dieses Produktes vertraut zu machen. Bewahren Sie diese Anleitung daher gut auf, damit Sie jederzeit darauf zugreifen können. Geben Sie sie an Nachbenutzer weiter.
- Bitte beachten Sie beim Gebrauch die Sicherheitshinweise.
- Dieses Gerät ist nicht dafür bestimmt, durch Personen (einschließlich Kinder) mit eingeschränkten physischen, sensorischen oder geistigen Fähigkeiten oder mangels Erfahrung und / oder mangels Wissens benutzt zu werden, es sei denn, sie werden durch eine für ihre Sicherheit zuständige Person beaufsichtigt oder erhalten von ihr Anweisungen, wie das Gerät zu benutzen ist.
- Kamera, Zubehör und Verpackung stellen kein Spielzeug für Kinder dar. Halten Sie deshalb Kinder davon fern. Kinder müssen beaufsichtigt werden, um sicherzustellen, dass sie nicht mit dem Gerät spielen.
- Ein Umbauen oder Verändern des Produktes beeinträchtigt die Produktsicherheit. Achtung Verletzungsgefahr!
- Alle Änderungen und Reparaturen am Produkt oder seinem Zubehör dürfen nur durch den Hersteller oder von durch ihn ausdrücklich hierfür autorisierte Personen durchgeführt werden.
- Öffnen Sie das Produkt nie eigenmächtig. Führen Sie Reparaturen nie selbst aus!
- Behandeln Sie das Produkt sorgfältig. Es kann durch Stöße, Schläge oder Fall aus bereits geringer Höhe beschädigt werden.
- Halten Sie das Produkt fern von extremer Hitze.
- Tauchen Sie das Produkt niemals in Wasser oder andere Flüssigkeiten.
- Überprüfen Sie das Produkt vor der Inbetriebnahme auf Beschädigungen. Verwenden Sie es nicht, wenn es sichtbare Schäden aufweist.
- Benutzen Sie das Produkt niemals nach einer Fehlfunktion, z.B. wenn es ins Wasser oder heruntergefallen ist oder auf eine andere Weise beschädigt wurde.
- Achten Sie beim Betrieb an einer Steckdose darauf, dass das Produkt an einer Steckdose betrieben wird, die leicht zugänglich ist, damit Sie das Produkt im Notfall schnell vom Netz trennen können.
- Wenn Sie den Stecker aus der Steckdose herausziehen wollen, ziehen Sie immer direkt am Stecker. Ziehen Sie niemals am Kabel, es könnte beschädigt werden. Transportieren Sie das Gerät zudem niemals am Kabel.
- Achten Sie darauf, dass das Stromkabel nicht geknickt, eingeklemmt, überfahren wird oder mit Hitzequellen oder scharfen Kanten in Berührung kommt. Es darf außerdem nicht zur Stolperfalle werden.
- Technische Änderungen und Irrtümer vorbehalten.

## Warnhinweis im Sinne des § 201 StGB:

Wer unbefugt das nichtöffentlich gesprochene Wort eines anderen auf einen Tonträger aufnimmt und eine so hergestellte Aufnahme gebraucht oder einem Dritten zugänglich macht kann mit Freiheitsstrafe oder Geldstrafe bestraft werden! Ebenso kann bestraft werden, wer unbefugt das nicht zu seiner Kenntnis bestimmte, nichtöffentlich gesprochene Wort eines anderen mit einem Abhörgerät abhört oder das aufgenommene oder abgehörte nichtöffentlich gesprochene Wort eines anderen im Wortlaut oder seinem wesentlichen Inhalt öffentlich mitteilt.

## Mögliche Rechtsverletzungen

Bei der Benutzung der Überwachungskamera sollten Sie folgende Hinweise beachten:

### Urheberschutz

Grundsätzlich hat jede Person das Recht am eigenen Bild. Nach dem Urheberrechtsgesetz dürfen Bilder ohne Einwilligung der Betroffenen nur dann veröffentlicht werden, wenn die Person lediglich als Beiwerk neben einer Landschaft oder sonstigen Örtlichkeiten erscheinen. Die Beantwortung der Frage, ob eine Person nur Beiwerk ist, hängt von den Umständen des Einzelfalls ab. Aus Gründen der Rechtssicherheit sollten in allen Fällen, in denen Aufnahmen mit identifizierbarem Personenbezug möglich sind, über die Überwachungskamera informiert werden. (siehe Abschnitt Hinweispflicht)

### Schutz der Privatsphäre

Die Privatsphäre Anderer darf durch die gezeigten Bilder nicht verletzt werden. Richten Sie Ihre Kamera nicht in den Garten oder auf die Eingangstür Ihrer Nachbarwohnung, auch wenn diese Orte aus Ihrer eigenen Wohnung oder von öffentlichen Standorten einsehbar sind. Dies berechtigt nicht die Veröffentlichung dieser Einsichten.

### Personelle Bestimmbarkeit

Eine personelle Bestimmbarkeit liegt vor, wenn festgestellt werden kann, dass eine bestimmte Person zu einer bestimmten Zeit an einem bestimmten Ort war. Die Identifikation kann dabei auch über ein personenbezogenes Kennzeichen, wie z.B. das Fahrzeugkennzeichen, erfolgen. Eine personelle Bestimmbarkeit von Personen ist unbedingt zu vermeiden.

### Überwachungskameras am Arbeitsplatz

Die Überwachung am Arbeitsplatz untersteht in Deutschland besonders strengen Auflagen. Arbeitgeber sollten auf Überwachungskameras am Arbeitsplatz vollständig verzichten, solange eine mögliche Rechtsverletzung nicht vollständig ausgeschlossen werden kann. Bitte informieren Sie sich über die in Ihrem Land gültigen Gesetze.

### Überwachungskameras im Straßenverkehr

Bei Überwachungskameras mit Blick auf den Straßenverkehr empfiehlt es sich, den Standort der Kameras und den Bildausschnitt so zu konfigurieren, dass durch die Aufnahmen die Verkehrsteilnehmer nicht über die Autonummer bestimmbar sind. Auch Fahrzeugaufschriften können zu einer Bestimmbarkeit der Verkehrsteilnehmer führen.

## Hinweispflicht

Ist eine personelle Identifikation von Personen nicht auszuschließen, muss ein Hinweis auf die Überwachungskameras an allen Zugangswegen zum Aufnahmebereich gut erkennbar aufgestellt sein. Der Passant muss zudem darüber informiert werden, dass er mit dem Betreten des Aufnahmebereichs seine Einwilligung zur Aufnahme der Bilder erteilt und dass er im Falle der Verweigerung seiner Einwilligung die Aufnahme vermeiden kann, indem er den Bereich nicht betritt. Hierbei ist auf die Freiwilligkeit der Erklärung zu achten. Befindet sich die Fotofalle an einer Stelle, die der Betroffene passieren muss, um zu seinem Ziel zu gelangen (z.B. Eingang von einer Sehenswürdigkeit), so liegt mangels Freiwilligkeit keine wirksame Einwilligung vor.

## Wichtige Hinweise zum Akku und seiner Entsorgung

- Akkus gehören nicht in die Hände von Kindern.
- Erhitzen Sie den Akku nicht über 60 °C und werfen Sie ihn nicht in Feuer: Feuer-, Explosions- und Brandgefahr!
- Schließen Sie den Akku nicht kurz.
- Versuchen Sie nicht, Akkus zu öffnen.
- Bleiben Sie beim Laden des Akkus in der Nähe und kontrollieren Sie regelmäßig dessen Temperatur.
- Setzen Sie den Akku keinen mechanischen Belastungen aus. Vermeiden Sie das Herunterfallen, Schlagen, Verbiegen oder Schneiden des Akkus.
- Brechen Sie den Ladevorgang bei starker Überhitzung sofort ab. Ein Akku, der sich beim Aufladen stark erhitzt oder verformt, ist defekt und darf nicht weiterverwendet werden.
- Achten Sie beim Aufladen des Akkus unbedingt auf die richtige Polarität des Ladesteckers. Bei falschem Ladestecker-Anschluss, ungeeignetem Ladegerät oder vertauschter Polarität besteht Kurzschluss- und Explosionsgefahr!
- Entladen Sie den Akku nie vollständig, dies verkürzt seine Lebenszeit.
- Soll der Akku längere Zeit aufbewahrt werden, empfiehlt sich eine Restkapazität von ca. 30 % des Ladevolumens.
- Vermeiden Sie am Lagerort direkte Sonneneinstrahlung. Die ideale Temperatur beträgt 10 – 20 °C.

## Wichtige Hinweise zur Entsorgung

Dieses Elektrogerät gehört **nicht** in den Hausmüll. Für die fachgerechte Entsorgung wenden Sie sich bitte an die öffentlichen Sammelstellen in Ihrer Gemeinde. Einzelheiten zum Standort einer solchen Sammelstelle und über ggf. vorhandene Mengenbeschränkungen pro Tag / Monat / Jahr entnehmen Sie bitte den Informationen der jeweiligen Gemeinde.



## Konformitätserklärung

Hiermit erklärt PEARL.GmbH, dass sich das Produkt ZX-5263-675 in Übereinstimmung mit der Funkanlagen-Richtlinie 2014/53/EU, der RoHS-Richtlinie 2011/65/EU + (EU)2015/863, der EMV-Richtlinie 2014/30/EU und der Niederspannungsrichtlinie 2014/35/EU befindet.



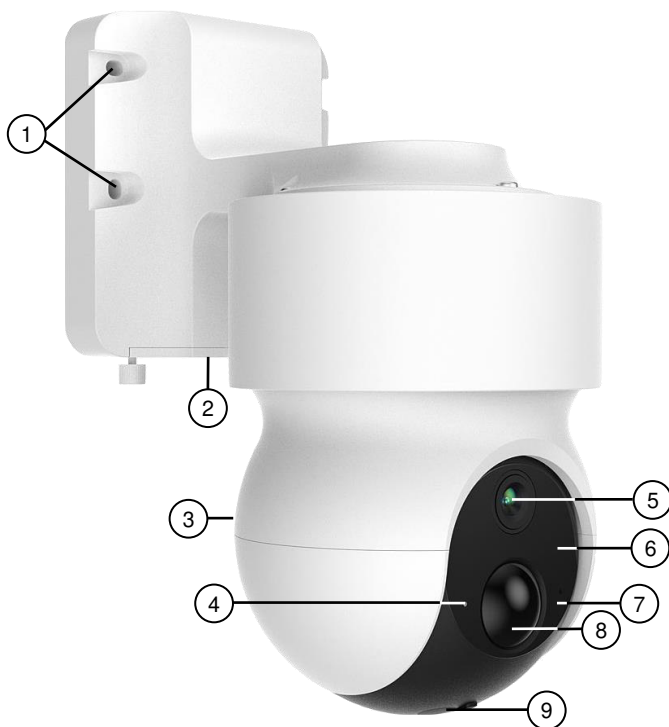
Qualitätsmanagement  
Dipl. Ing. (FH) Andreas Kurtasz

Die ausführliche Konformitätserklärung finden Sie unter [www.pearl.de/support](http://www.pearl.de/support).  
Geben Sie dort im Suchfeld die Artikelnummer ZX-5263 ein.





## Produktdetails



- |                                  |  |
|----------------------------------|--|
| 1. Wandmontagesockel-Befestigung | 6. IR-Nachtsicht-LEDs  |
| 2. Stromanschluss                | 7. Status-LED  |
| 3. Lautsprecher (Rückseite)      | 8. Bewegungssensor   |
| 4. Mikrofon                      | 9. Speicherkartenschlitz mit Ein/Aus-Taste (Power) und Reset-Taste |
| 5. Kamera-Objektiv               |  |

## Montage

1. Setzen Sie den Wandmontagesockel an der Position an der Wand an, an der Sie die Überwachungskamera anbringen möchten. Die Kamera sollte dabei die gleiche Ausrichtung haben, wie unter Produktdetails (Seite 9) zu sehen ist.
2. Markieren Sie an den 4 Wandmontagesockel-Befestigungen die Bohrlöcher zum Anbringen der Überwachungskamera und nehmen Sie diese wieder von der Wand.



### **ACHTUNG!**

**Achten Sie beim Bohren darauf keine Stromleitung, Wasserleitung oder sonstige in der Wand verlaufende Leitungen anzubohren!**

3. Bohren Sie dann an den Markierungen Löcher passend in der Größe der Dübel, die Sie verwenden möchten. Für die mitgelieferten Dübel verwenden Sie einen Bohrer mit  $\varnothing$  6 mm. Und setzen Sie anschließend die Dübel in die Bohrlöcher ein.
4. Setzen Sie dann den Wandmontagesockel auf und drehen Sie die Schrauben durch die Wandmontagesockel-Befestigungen in die Dübel. Ziehen Sie die Schrauben ausreichend fest an.

## Inbetriebnahme

### Speicherkarte einsetzen

1. Ziehen Sie die Gummidichtung aus dem Speicherkartenfach der Kamera heraus.
2. Stecken Sie eine microSD-Karte mit der abgerundeten Ecke voraus und mit den goldenen Kontakten zur Kamerarückseite zeigend in das Speicherkartenfach ein.
3. Drücken Sie dann die microSD-Karte mit leichtem Druck in den Steckplatz ein, bis Sie ein Klicken vom Einrasten der Speicherkarte hören.

Um die Karte bei Bedarf wieder zu entnehmen, drücken Sie sie erneut mit leichtem Druck in den Steckplatz ein, bis Sie ein Klicken vom Ausrasten der Speicherkarte hören.

### Überwachungskamera ein- und ausschalten

Drücken Sie die Power-Taste und halten Sie sie ca. 5 Sekunden gedrückt, um die Kamera einzuschalten. Die Status-LED beginnt zu blinken.

Drücken Sie erneut die Power-Taste und halten Sie sie ca. 5 Sekunden gedrückt, um die Kamera wieder auszuschalten. Die Status-LED erlischt.

### Stromversorgung / Akku laden

1. Ziehen Sie die Gummidichtung aus dem Stromanschluss und stecken Sie das mitgelieferte USB-Ladekabel ein.
2. Schließen das USB-Kabel dann ein geeignetes USB-Netzteil an und stecken Sie das in eine geeignete Steckdose ein. Den Akku-Ladestand erkennen Sie in der App.
3. Ziehen Sie nach dem Aufladen das Netzteil aus der Steckdose und das Ladekabel aus dem Netzteil und dem Stromanschluss der Kamera heraus.
4. Stecken Sie dann die Gummidichtung wieder in den Stromanschluss ein.

## App installieren

Zur Steuerung per Mobilgerät benötigen Sie eine App, die eine Verbindung zwischen Ihrer Überwachungskamera und Ihrem Mobilgerät herstellen kann. Wir empfehlen hierzu die kostenlose App **ELESION**. Suchen Sie diese im Google Play Store (Android) oder App-Store (iOS) oder scannen Sie den entsprechenden QR-Code. Installieren Sie die App dann auf Ihrem Mobilgerät.



Android



iOS



### HINWEIS:

Falls Sie noch nicht über ein ELESION-Konto verfügen, legen Sie sich bitte eines an. Die Registrierung in der App erfolgt per Email-Adresse.

Eine genaue Erklärung des Registrierungs-Vorgangs sowie eine allgemeine Übersicht der App finden Sie online unter [www.pearl.de/support](http://www.pearl.de/support). Geben Sie dort im Suchfeld einfach die Artikelnummer ZX-5263 ein.



[www.pearl.de/support](http://www.pearl.de/support)

## Überwachungskamera mit App verbinden



### HINWEIS:

Die Überwachungskamera kann nur in ein 2,4-GHz-WLAN eingebunden werden. 5-GHz-WLAN erkennen Sie meist daran, dass ein „5G“ an den Netzwerknamen angehängt ist.

1. Verbinden Sie Ihr Mobilgerät mit dem 2,4-GHz-Netzwerk, in das Ihre Überwachungskamera eingebunden werden soll.
2. Öffnen Sie die App **ELESION** und melden Sie sich an.
3. Tippen Sie anschließend im **Mein-Zuhause**-Tab auf **Gerät hinzufügen** oder oben rechts auf das Plus-Symbol und dann auf **Gerät hinzufügen**.
4. Tippen Sie in der linken Spalte auf die Kategorie **Kameras**.
5. Tippen Sie nun in der rechten Spalte auf die Unterkategorie **Kamera**.
6. Tippen Sie auf **Der nächste Schritt** und anschließend auf **Weiter**.

7. Geben Sie das WLAN-Passwort des 2,4-GHz-Netzwerkes ein, in das Ihre Überwachungskamera eingebunden werden soll. Tippen Sie auf das Augen-Symbol, um das eingegebene Passwort ein- oder auszublenden.



**HINWEIS:**

*Es wird automatisch das WLAN-Netzwerk übernommen, mit dem Ihr Mobilgerät aktuell verbunden ist. Soll Ihre Kamera mit einem anderen WLAN-Netzwerk verbunden werden, tippen Sie auf den Doppelpfeil neben dem Netzwerknamen.*



*Sie gelangen zu den WLAN-Einstellungen Ihres Mobilgeräts. Stellen Sie dort die Verbindung zum gewünschten Netzwerk her. Kehren Sie mit der Zurück-Taste zur App zurück und geben Sie gegebenenfalls das geforderte WLAN-Passwort ein.*

8. Tippen Sie auf **Weiter**.
9. Halten Sie den QR-Code auf dem Display Ihres Mobilgeräts mit einem Abstand von 15 – 20 cm vor das Objektiv Ihrer Kamera.
10. Bei erfolgreicher Verbindung erklingt ein Signalton aus dem Kameralautsprecher. Bestätigen Sie diesen auf Ihrem Smartphone über den Button **Signalton gehört**. Die Kamera beginnt den Verbindungsaufbau.



**HINWEIS:**

*Ist kein Signalton aus dem Kameralautsprecher zu hören, drücken Sie die Reset-Taste an der Kamera und halten Sie sie ca. 5 Sekunden gedrückt, um die Überwachungskamera in den Werkzustand zurückzusetzen. Führen Sie anschließend die Schritte 3 bis 10 erneut aus.*

11. Tippen Sie auf das Stift-Symbol neben Ihrer Überwachungskamera und geben Sie den gewünschten Gerätenamen ein. So ist Ihre Überwachungskamera später eindeutig zuordenbar. Tippen Sie dann im Eingabefenster auf **Speichern**.
12. Tippen Sie oben auf **Fertig**. Die Kamera wird Ihrer Geräteliste hinzugefügt. Sie gelangen zur Steuerseite des Geräts.

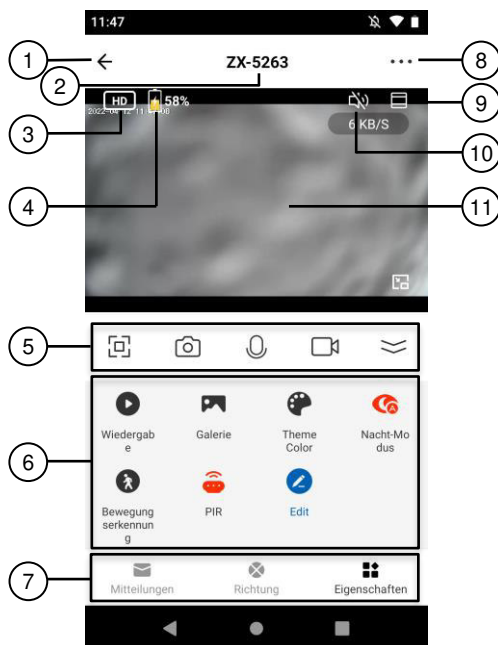
## Steuerseite der Überwachungskamera



### HINWEIS:

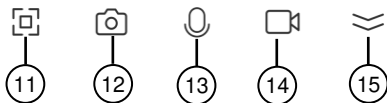
Apps werden ständig weiterentwickelt und verbessert. Es kann daher vorkommen, dass die Beschreibung der App in dieser Bedienungsanleitung nicht mehr der aktuellsten App-Version entspricht.

1. Tippen Sie in der Geräteliste (Mein-Zuhause-Tab) auf Ihre Überwachungskamera. Die Steuerseite wird aufgerufen.
2. Steuern Sie Ihre Überwachungskamera, indem Sie auf das entsprechende Symbol tippen.



- |                           |                                      |
|---------------------------|--------------------------------------|
| 1. Zurück                 | 7. Erweiterte Bedienelemente         |
| 2. Geräte name            | 8. Geräte-Einstellungen              |
| 3. Eingestellte Auflösung | 9. Vollbild-Vergrößerung             |
| 4. Akku-Stand             | 10. Mikrofon aktivieren/deaktivieren |
| 5. Kamera-Schnellaktionen | 11. Kamerabil                        |
| 6. Steuerelemente         |                                      |

## Kamera-Schnellaktionen



- |                           |                                    |
|---------------------------|------------------------------------|
| 11. Vollbild-Vergrößerung | 14. Video-Aufnahme                 |
| 12. Foto-Aufnahme         | 15. Steuerelemente ein-/ausklappen |
| 13. Gegengsprechen        |                                    |

## Steuerelemente

Tippen Sie auf die folgenden Optionen, um das jeweilige Untermenü aufzurufen oder die jeweilige Funktion einzustellen.

- Wiedergabe: für Ansicht / Wiedergabe der Aufnahmen auf Speicherkarte
- Galerie: für Ansicht / Wiedergabe mit dem Mobilgerät vorgenommener Aufnahmen
- Themenfarbe: für Steuerseiten-Darstellung in Hell oder Dunkel
- Nacht-Modus: zum Ein- und Ausschalten der Nachtsicht oder für Automatik-Auswahl
- Bewegungserkennung: Bewegungserkennung aktivieren / deaktivieren
- PIR: Bewegungserkennungsempfindlichkeit einstellen
- Bearbeiten: erweiterte Bearbeitung der Steuerelemente-Leiste

## Erweiterte Bedienelemente


- Mitteilungen: Protokoll aller von der Kamera erfassten Ereignisse
- Richtung: manuelle Kamerarichtungssteuerung
- Eigenschaften: zum Anzeigen der Steuerelemente-Leiste

## Überwachungskamera-Zugriff per Internet-Browser

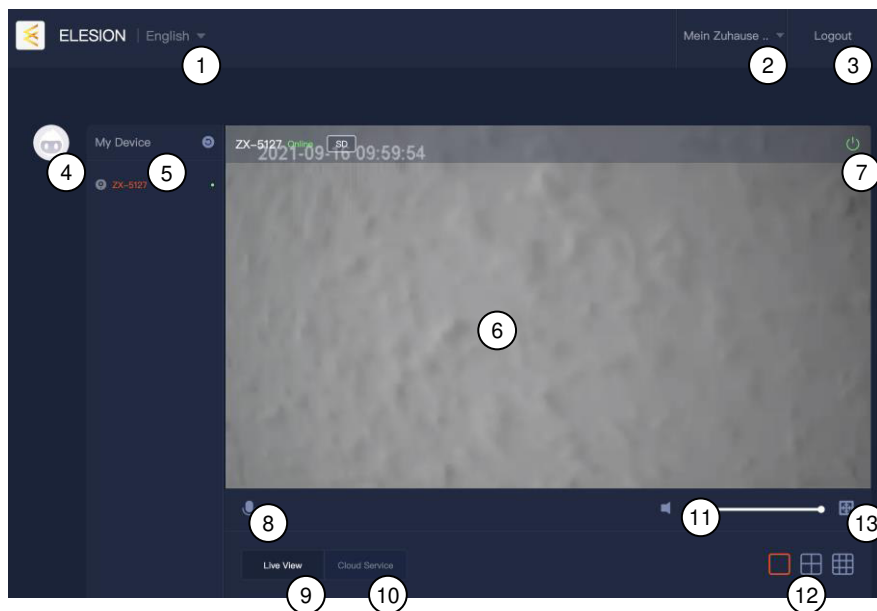


### HINWEIS:

Der Zugriff auf die Überwachungskamera über Internet per Browser ist erst möglich, nachdem die Überwachungskamera erfolgreich in der App eingebunden wurde.

1. Öffnen Sie die folgende Internetseite: <https://ipc-eu.ismartlife.me/login>
2. Öffnen Sie die App ELESION und tippen Sie dann in der unteren Leiste auf **Profil**.
3. Tippen Sie auf das Scan-Symbol  und erteilen Sie ggf. geforderte Berechtigungen, um die Mobilgerätekamera verwenden für den Scan verwenden zu können.
4. Scannen Sie den QR-Code auf der Internetseite, die Sie in Schritt ein aufgerufen haben und tippen Sie in der App auf **Login bestätigen**, um die Anmeldung zu bestätigen.

## Web-Steuerseite der Überwachungskamera



- |   |   |
|---|---|
| 1. Spracheinstellung                    | 8. Aktivierung der Gegensprechfunktion (erfordert Zugriffsberechtigung) |
| 2. Name der ELESION-Umgebung            | 9. Live-View  |
| 3. Beenden                              | 10. Cloud Service (sofern erworben)                                     |
| 4. In der App eingerichtetes Profilbild | 11. Lautstärkeregelung  |
| 5. App-Geräteliste                      | 12. Mehrfachbild-Umschaltung  |
| 6. Kamerabild                           | 13. Vollbild-Umschaltung  |
| 7. Ein/Aus-Schalter für Kamera          |   |

## Geräte-Einstellungen

1. Tippen Sie auf der Steuerseite oben rechts auf das Icon für die Geräteeinstellungen.
2. Tippen Sie auf einen Menüpunkt oder die Schaltfläche neben einem Menüpunkt, um die gewünschten Einstellungen vorzunehmen. Es stehen folgende Optionen zur Auswahl:

Menüpunkt	Funktion
Name des Gerätes	Namen, Symbol und Standort anpassen
Information des Geräts	Inhaber, IP-Adresse, Geräte-ID, Zeitzone und Signalstärke
Sofortige Szenen und Automatisierungen	Zeigt verknüpfte Geräte und Aktionen
Grundfunktionseinstellungen	Bild umdrehen, Zeit-Wasserzeichen de-/aktivieren, Audio-Modus und Kalibrierung
Infrarot-Nachtsichtfunktion	Für Nachtsicht ein, aus oder Automatik
Alarmeinstellungen	Bewegungsalarm und Körpererkennung de-/aktivieren, Zeitplan erstellen
PIR-Einstellungen	PIR-Sensor de-/aktivieren und Empfindlichkeit einstellen
Energieverwaltungseinstellungen	Informationen zu Restlaufzeit und Stromversorgung, mit einstellbarem Alarm bei niedrigem Akkustand
Offline-Meldung	Aktivierbare Push-Benachrichtigung (Schalter rechts, grün) beim WLAN-Verlust der Überwachungskamera
FAQ & Rückmeldung	FAQs aufrufen und Feedback senden
Gerät teilen	Zugriff auf Ihre Überwachungskamera mit anderen App-Nutzern teilen
Zum Startbildschirm hinzufügen	Für direkten Zugriff auf die Überwachungskamera vom Startbildschirm Ihres Mobilgerätes
Firmware-Update	Informationen zur Firmware-Version, mit Option für automatisches Update
Das Gerät entfernen	Überwachungskamera aus der App löschen




## Datenschutz

Bevor Sie das Gerät an Dritte weitergeben, zur Reparatur schicken oder zurückgeben:

- Setzen Sie die Kamera über das Drücken der Reset-Taste für ca. 5 Sekunden in den Werkszustand zurück.
- Entfernen Sie das Gerät aus der App.
- Entfernen Sie die SD-Karte (falls vorhanden)

Eine Erklärung, weshalb bestimmte Personendaten zur Registrierung bzw. bestimmte Freigaben zur Verwendung benötigt werden, erhalten Sie in der App.

## Technische Daten

Stromversorgung		integrierter Li-Ion-Akku
Akkuspannung		4,2 Volt DC
Kapazität		9.000 mA
Stromanschluss		USB Typ C
Stromversorgung extern		5 Volt DC, 1 A
WLAN	Standard	802.11b/g/n
	Band	2,4 GHz
Schwenkfunktion	horizontal	350°
	vertikal	120°
Speicher		microSD(HC/XC)-Karte bis 128 GB
Schutzart		IP65
Schutzklasse Bildzeichen		
Maße		200 x 158 x 103 mm
Gewicht		1,1 kg





Kundenservice:

DE: +49(0)7631-360-350

CH: +41(0)848-223-300

FR: +33(0)388-580-202

PEARL.GmbH | PEARL-Straße 1-3 | D-79426 Buggingen

© REV1 – 26.04.2022 – AS/GW//MF

# IPC-695

## Caméra de surveillance

### Full HD connectée

avec fonction Pan-Tilt

## Mode d'emploi



 ELESION®

# Table des matières

<b>Votre nouvelle caméra de surveillance</b> .....	<b>3</b>
Contenu .....	3
<b>Consignes préalables</b> .....	<b>4</b>
Consignes de sécurité.....	4
Avertissement relatif à l'article 201 du code pénal .....	5
Infractions possibles .....	5
Droit d'auteur .....	5
Protection de la sphère privée .....	5
Identification personnelle.....	6
Caméras de surveillance sur le lieu de travail.....	6
Caméras de surveillance sur le trafic routier.....	6
Obligation d'informer .....	6
Consignes importantes concernant les batteries et leur recyclage .....	7
Consignes importantes concernant le traitement des déchets.....	8
Déclaration de conformité .....	8
<b>Description du produit</b> .....	<b>9</b>
<b>Montage</b> .....	<b>10</b>
<b>Mise en marche</b> .....	<b>10</b>
Insérer une carte mémoire .....	10
Allumer/Éteindre la caméra de surveillance .....	10
Alimentation/Recharger la batterie.....	10
Installer l'application.....	11
Connecter la caméra de surveillance à l'application .....	11
<b>Page de commande de la caméra de surveillance</b> .....	<b>13</b>
Actions rapides de la caméra .....	14
Éléments de commande.....	14
Éléments de commande avancés.....	14
Accès la caméra de surveillance par navigateur Internet .....	15
Page de commande web de la caméra de surveillance .....	15
Réglages de l'appareil.....	16
<b>Protection des données</b> .....	<b>17</b>
<b>Caractéristiques techniques</b> .....	<b>17</b>
<b>Vos notes</b> .....	<b>18</b>

# Votre nouvelle caméra de surveillance

Chère cliente, cher client,

Nous vous remercions d'avoir choisi cette caméra de surveillance. Grâce à la grande zone d'orientation et d'inclinaison ainsi qu'à la vision nocturne infrarouge, vous avez toujours un œil sur votre habitation. Accédez à la caméra où que vous soyez dans le monde en toute simplicité via un réseau Internet sans fil et l'application. Si quelqu'un marche dans le champ de vision de la caméra, vous recevrez immédiatement une notification sur votre appareil mobile si vous le souhaitez.

Afin d'utiliser au mieux votre nouveau produit, veuillez lire attentivement ce mode d'emploi et respecter les consignes et astuces suivantes.

## Contenu

- Caméra de surveillance
- Câble d'alimentation USB-C
- Vis et chevilles
- Mode d'emploi

**Accessoire requis** (disponible séparément sur [www.pearl.fr](http://www.pearl.fr)) :

- Carte MicroSD(HC/XC) jusqu'à 128 Go

**Accessoires en option** (disponibles séparément sur [www.pearl.fr](http://www.pearl.fr)) :

- Adaptateur secteur USB-C
- Batterie d'appoint USB-C

## Application recommandée

L'utilisation du produit par application requiert une application capable d'établir une connexion entre la caméra de surveillance et votre appareil mobile. Votre caméra de surveillance est compatible avec les applications **ELESION**, **Tuya Smart** et **Smart Life**. Nous recommandons l'application gratuite **ELESION**.



*ELESION :*

*Scannez le code QR pour accéder à une vue d'ensemble des autres produits **ELESION**.*

# Consignes préalables

## Consignes de sécurité

- Ce mode d'emploi vous permet de vous familiariser avec le fonctionnement du produit. Conservez précieusement ce mode d'emploi afin de pouvoir le consulter en cas de besoin. Transmettez-le le cas échéant à l'utilisateur suivant.
- Pour connaître les conditions de garantie, veuillez contacter votre revendeur. Veuillez également tenir compte des conditions générales de vente !
- Veillez à utiliser le produit uniquement comme indiqué dans la notice. Une mauvaise utilisation peut endommager le produit ou son environnement.
- Respectez les consignes de sécurité pendant l'utilisation.
- Cet appareil n'est pas conçu pour être utilisé par des personnes (y compris les enfants) dont les capacités physiques, sensorielles ou mentales sont réduites, ou des personnes dénuées d'expérience ou de connaissance, sauf si elles ont pu bénéficier, par l'intermédiaire d'une personne responsable de leur sécurité, d'une surveillance ou d'instructions préalables concernant l'utilisation de l'appareil.
- Si le câble d'alimentation est endommagé, il doit être remplacé par le fabricant, son service après-vente ou des personnes de qualification similaire afin d'éviter tout danger. N'utilisez pas l'appareil tant que la réparation n'a pas été effectuée.
- Conservez le produit hors de la portée et de la vue des enfants.
- La caméra, ses accessoires et leur emballage ne sont pas des jouets. Maintenez-les hors de portée des enfants. Surveillez les enfants pour vous assurer qu'ils ne jouent pas avec l'appareil.
- Le démontage ou la modification du produit affecte sa sécurité. Attention, risque de blessure !
- Toute modification ou réparation du produit ou de ses accessoires doit être effectuée exclusivement par le fabricant ou par un spécialiste dûment autorisé.
- N'ouvrez jamais le produit, sous peine de perdre toute garantie. Ne tentez jamais de réparer vous-même le produit !
- Manipulez le produit avec précaution. Un coup, un choc, ou une chute, même de faible hauteur, peut l'endommager.
- N'exposez pas le produit à une chaleur extrême.
- Ne plongez jamais l'appareil dans l'eau ni dans aucun autre liquide.
- Avant la mise en marche, vérifiez que le produit n'est pas endommagé. N'utilisez pas l'appareil s'il présente des traces visibles d'endommagement.
- N'utilisez jamais l'appareil s'il présente un dysfonctionnement, s'il a été plongé dans l'eau, s'il est tombé ou a été endommagé d'une autre manière.
- Lors du branchement à une prise de courant, assurez-vous que la prise de courant à laquelle est branché le produit doit toujours être facilement accessible, pour que le produit puisse être rapidement débranché en cas d'urgence.
- Lorsque vous débranchez la fiche d'alimentation de la prise de courant, tirez toujours directement sur la fiche. Ne tirez jamais sur le câble, il pourrait être endommagé. Ne transportez jamais l'appareil en le tenant par le câble.
- Veillez à ne pas plier, écraser, pincer le câble d'alimentation, ni à l'exposer à des sources de chaleur ou des objets pointus ou tranchants. Évitez de laisser l'appareil devenir un obstacle sur lequel quelqu'un risquerait de trébucher.



- Respectez la législation locale concernant les libertés individuelles et le droit à l'image. La législation française interdit de filmer, enregistrer ou photographier des personnes à leur insu. Elle requiert également l'autorisation des personnes concernées avant toute utilisation et/ou diffusion d'enregistrements audio, photo ou vidéo. Avant d'installer une caméra de surveillance (notamment une caméra discrète) à votre domicile, si des salariés y travaillent, la loi française actuelle vous oblige à faire une déclaration à la CNIL et à en informer le(s) salarié(s) par écrit. Vous trouverez des informations plus détaillées sur le site de la CNIL ([www.cnil.fr](http://www.cnil.fr)).
- Aucune garantie ne pourra être appliquée en cas de mauvaise utilisation.
- Le fabricant décline toute responsabilité en cas de dégâts matériels ou dommages (physiques ou moraux) dus à une mauvaise utilisation et/ou au non-respect des consignes de sécurité.
- Sous réserve de modification et d'erreur !

## Avertissement relatif à l'article 201 du code pénal

Quiconque enregistre sans autorisation les paroles non publiques d'une autre personne sur un support audio et utilise un enregistrement ainsi réalisé, ou le rend accessible à un tiers peut être puni d'une peine d'emprisonnement ou d'une amende ! Peut également être puni le fait d'écouter sans autorisation les paroles non publiques d'une autre personne au moyen d'un dispositif d'écoute ou de communiquer publiquement les paroles non publiques enregistrées ou mises sur écoute d'une autre personne dans leur libellé ou leur contenu essentiel.

## Infractions possibles

L'utilisation des caméras de surveillance requiert le respect des consignes suivantes :

### Droit d'auteur

Chaque personne possède fondamentalement le droit à l'image. Selon la législation sur les droits d'auteur, les images ne peuvent être publiées sans le consentement des personnes concernées que si celles-ci n'apparaissent que de manière accessoire à côté d'un paysage ou d'un lieu quelconque. Le fait qu'une personne soit simplement considérée comme accessoire dépend des circonstances de chaque cas. Pour des raisons de sécurité juridique, les informations sur la caméra de surveillance doivent être fournies dans l'ensemble des cas pour lesquels des enregistrements présentant une identification personnelle sont possibles (voir le paragraphe **Obligation d'informer**).

### Protection de la sphère privée

La vie privée d'autrui ne doit pas être violée par les images publiées. N'orientez pas votre caméra vers le jardin ou la porte d'entrée de votre voisin, et ce même si ces lieux sont visibles depuis votre habitation ou depuis les lieux publics. Cela ne justifie pas la publication de ces informations.

## Identification personnelle

Il y a identification personnelle lorsqu'il peut être établi qu'une personne donnée se trouvait en un lieu donné à un moment donné. L'identification peut également se faire par le biais d'identifiants personnels (par ex. la plaque d'immatriculation d'un véhicule). L'identification personnelle est impérativement à éviter.

## Caméras de surveillance sur le lieu de travail

La surveillance sur le lieu de travail est soumise à des conditions particulièrement strictes. Les employeurs doivent renoncer à l'utilisation de caméras de surveillance sur le lieu de travail, pour autant qu'une éventuelle infraction ne puisse être totalement exclue. Veuillez vous informer sur la législation en vigueur dans votre pays.

## Caméras de surveillance sur le trafic routier

Dans le cas de caméras de surveillance avec vue sur le trafic routier, il est recommandé de configurer la localisation et l'image des caméras, de manière à ce que les enregistrements ne permettent pas d'identifier les usagers de la route par leur plaque d'immatriculation. La plaque d'immatriculation des véhicules peut également permettre l'identification de l'usager de la route.

## Obligation d'informer

Si une identification personnelle ne peut être évitée, une signalisation indiquant la présence de caméras de surveillance doit être affichée de manière clairement visible sur tous les chemins d'accès menant au champ d'enregistrement. Le passant doit également être informé qu'en pénétrant dans le champ d'enregistrement, il consent à l'enregistrement des images et qu'en cas de refus, il peut éviter l'enregistrement en ne pénétrant pas dans le champ d'enregistrement. Dans ce contexte, le caractère volontaire de la déclaration doit être respecté. Si le risque de prise de photos est situé à un emplacement auquel où la personne concernée doit passer pour atteindre sa destination (par ex. l'entrée d'une attraction), cela ne constitue pas un consentement effectif en raison du caractère non volontaire.

## Consignes importantes concernant les batteries et leur recyclage

- Maintenez la batterie hors de portée des enfants.
- Ne laissez pas la batterie chauffer à plus de 60°C et ne la jetez pas dans le feu : risque d'explosion, de feu et d'incendie !
- Ne court-circuitez pas la batterie.
- N'essayez jamais d'ouvrir la batterie.
- Restez à proximité de la batterie lors du chargement et contrôlez régulièrement sa température.
- N'exposez pas la batterie à des charges mécaniques. Évitez de faire tomber, de frapper, de tordre ou de couper la batterie.
- Interrompez le processus de chargement immédiatement en cas de forte surchauffe. Une batterie qui chauffe fortement ou se déforme au cours du chargement est défectueuse. Vous ne devez pas continuer à l'utiliser.
- Pour le chargement de la batterie, respectez obligatoirement la bonne polarité du connecteur. Un mauvais branchement du connecteur de chargement, un chargeur inadapté ou une polarité inversée créent un risque de court-circuit et d'explosion !
- Veillez à ne jamais décharger complètement la batterie ; cela diminue sa durée de vie.
- Si vous pensez ne pas utiliser la batterie durant une longue période, nous vous recommandons de la laisser charger à environ 30 % de sa capacité.
- Ne la stockez pas dans un endroit exposé aux rayons directs du soleil. La température idéale est comprise entre 10 et 20°C.

## Consignes importantes concernant le traitement des déchets

Cet appareil électronique ne doit **PAS** être jeté dans la poubelle de déchets ménagers. Pour l'enlèvement approprié des déchets, veuillez vous adresser aux points de ramassage publics de votre municipalité. Les détails concernant l'emplacement d'un tel point de ramassage et des éventuelles restrictions de quantité existantes par jour/mois/année, ainsi que sur des frais éventuels de collecte, sont disponibles dans votre municipalité.



## Déclaration de conformité

La société PEARL.GmbH déclare le produit ZX-5263 conforme aux directives actuelles suivantes du Parlement Européen : 2011/65/UE et 2015/863/UE, relatives à la limitation de l'utilisation de certaines substances dangereuses dans les équipements électriques et électroniques, 2014/30/UE, concernant la compatibilité électromagnétique, et 2014/35/UE, concernant la mise à disposition sur le marché du matériel électrique destiné à être employé dans certaines limites de tension, et 2014/53/UE, concernant la mise à disposition sur le marché d'équipements radioélectriques.

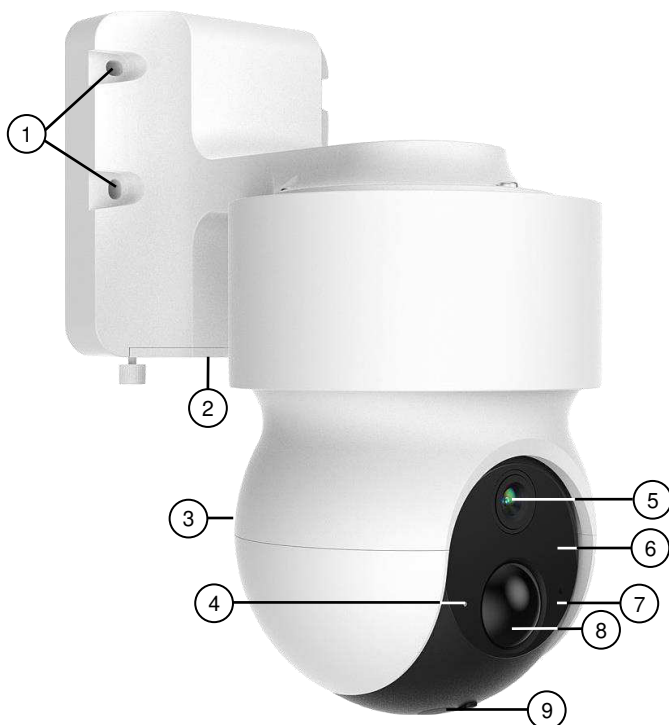
*Kurtasz, A.*

Service Qualité  
Dipl. Ing. (FH) Andreas Kurtasz

La déclaration de conformité complète du produit est disponible en téléchargement à l'adresse <https://www.pearl.fr/support/notices> ou sur simple demande par courriel à [qualite@pearl.fr](mailto:qualite@pearl.fr).



## Description du produit



- |                                       |  |
|---------------------------------------|--|
| 1. Fixation du socle de montage mural | 6. LED infrarouge de vision nocturne   |
| 2. Port d'alimentation                | 7. LED de statut   |
| 3. Haut-parleur (à l'arrière)         | 8. Capteur de mouvement  |
| 4. Microphone                         | 9. Fente pour carte mémoire avec bouton Marche/Arrêt (Power) et bouton Reset |
| 5. Objectif de la caméra              |  |

## Montage

1. Placez maintenant le socle de montage mural contre le mur, à l'emplacement auquel vous souhaitez fixer la caméra de surveillance. Pour cela, la caméra doit avoir la même orientation que celle indiquée dans la description du produit (page 9).
2. Marquez quatre trous à percer au niveau des fixations du socle de montage mural pour fixation de la caméra, puis retirez la caméra de surveillance du mur.



### **ATTENTION !**

***Lors du perçage, veillez à ne pas percer de fils électriques, de conduites d'eau ou d'autres conduits passant dans le mur !***

3. Percez ensuite des trous aux marquages correspondants à la taille des chevilles que vous souhaitez utiliser. Pour les chevilles fournies, utilisez un foret de 6 mm de diamètre. Insérez ensuite les chevilles dans les trous percés.
4. Placez ensuite le socle de montage mural, puis vissez les vis à travers les fixations du socle de montage mural dans les chevilles. Vissez les vis suffisamment fermement.

## Mise en marche

### Insérer une carte mémoire

1. Retirez le joint en caoutchouc de la fente pour carte mémoire de la caméra puis insérez une carte MicroSD.
2. Insérez une carte MicroSD dans la fente pour carte mémoire en insérant les coins arrondis vers l'avant et en orientant les contacts dorés vers l'arrière de la caméra.
3. Enfoncez ensuite la carte MicroSD dans la fente par légère pression, jusqu'à entendre un clic d'enclenchement de la carte mémoire.

Pour retirer la carte mémoire au besoin, enfoncez-la à nouveau dans la fente d'une légère pression, jusqu'à entendre un clic d'éjection de la carte mémoire.

### Allumer/Éteindre la caméra de surveillance

Appuyez sur le bouton Power, puis maintenez-le appuyé pendant environ 5 secondes pour allumer la caméra. La LED de statut commence à clignoter.

Appuyez à nouveau sur le bouton Power, puis maintenez-le appuyé pendant environ 5 secondes pour éteindre la caméra. La LED de statut s'éteint.

### Alimentation/Recharger la batterie

1. Retirez le joint en caoutchouc du port d'alimentation, puis branchez-y le câble de chargement USB fourni.
2. Branchez ensuite le câble USB à un adaptateur secteur USB approprié, puis branchez-le à une prise de courant appropriée. Vous pouvez visionner le niveau de charge de la batterie dans l'application.
3. Une fois la batterie rechargée, débranchez l'adaptateur secteur de la prise de courant et débranchez le câble de chargement de l'adaptateur secteur et du port d'alimentation de la caméra.
4. Réinsérez le joint en caoutchouc dans le port d'alimentation.

## Installer l'application

L'utilisation du produit par application requiert une application capable d'établir une connexion entre votre caméra de surveillance et votre appareil mobile. Nous recommandons l'application gratuite **ELESION**. Recherchez cette dernière dans Google Play Store (Android) ou dans l'App Store (iOS) ou scannez le code QR correspondant. Installez l'application sur votre appareil mobile.

Android

iOS



**NOTE :**

*Si vous ne disposez pas encore d'un compte ELESION, créez-en un. L'inscription dans l'application s'effectue par adresse e-mail.*

*Vous trouverez une description détaillée de la procédure d'enregistrement ainsi qu'un aperçu de l'application sous l'adresse [www.pearl.fr/support/notices](http://www.pearl.fr/support/notices). Dans le champ de recherche, saisissez simplement la référence de l'article : ZX5263.*

## Connecter la caméra de surveillance à l'application



**NOTE :**

*La caméra de surveillance ne peut être connectée qu'à un réseau 2,4 GHz. Les réseaux Internet sans fil 5 GHz sont généralement repérables grâce à la mention "5G" accolée au nom du réseau.*

1. Connectez votre appareil mobile au même réseau Internet sans fil 2,4 GHz que celui auquel votre caméra de surveillance doit être connectée.
2. Ouvrez l'application **ELESION** et connectez-vous.
3. Dans l'onglet **Ma famille**, appuyez ensuite sur **Ajouter un appareil** ou en haut à droite de l'écran sur le symbole +, puis sur **Ajouter un appareil**.
4. Dans la barre de menu de gauche, appuyez sur la catégorie **Caméras**.
5. Dans la barre de menu de droite, appuyez sur la sous-catégorie **Caméra**.
6. Appuyez sur **Étape suivante**, puis sur **Suivant**.
7. Saisissez le mot de passe wifi du réseau Internet sans fil 2,4 GHz auquel votre caméra de surveillance doit être connectée. Appuyez sur le symbole d'œil pour afficher ou masquer le mot de passe saisi.

**NOTE :**

*Par défaut, le réseau Internet sans fil choisi correspond à celui auquel votre appareil mobile est connecté. Si votre caméra est connectée à un autre réseau sans fil, appuyez sur la double-flèche à côté du nom du réseau.*



*Vous accédez alors aux réglages wifi de votre appareil mobile. Sélectionnez le réseau auquel vous souhaitez vous connecter. Revenez ensuite à l'application en appuyant sur la touche Retour, puis saisissez le mot de passe du réseau Internet sans fil requis.*

8. Appuyez sur **Suivant**.
9. Placez l'écran de votre appareil mobile affichant le code QR à une distance de 15 - 20 cm par rapport à l'objectif de votre caméra.
10. Une fois la connexion établie, un signal sonore retentit via le haut-parleur de la caméra. Confirmez l'avoir entendu en appuyant sur la touche **Signal sonore entendu** sur votre smartphone. La caméra lance le processus de connexion.

**NOTE :**

*Si aucun signal sonore n'est émis par le haut-parleur de la caméra, appuyez sur le bouton Reset de la caméra et maintenez-le appuyé pendant environ 5 secondes pour réinitialiser la caméra de surveillance. Effectuez ensuite à nouveau les étapes 3 à 10.*

11. Appuyez sur le symbole de crayon situé à côté de votre caméra de surveillance, puis saisissez le nom de l'appareil souhaité. De cette manière, votre caméra de surveillance sera clairement identifiable par la suite. Dans la fenêtre de saisie, appuyez sur **Enregistrer**.
12. Appuyez en haut de l'écran sur **Terminer**. La caméra est ajoutée à votre liste d'appareils. Vous accédez à la page de commande de l'appareil.



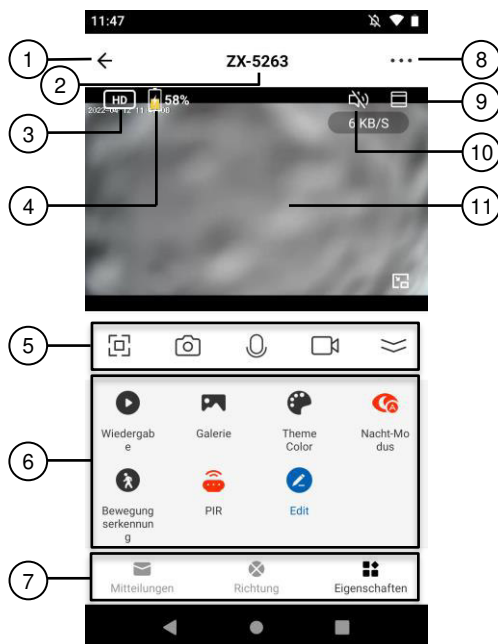
## Page de commande de la caméra de surveillance



### NOTE :

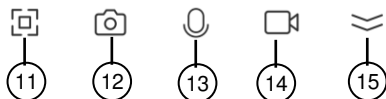
Les applications mobiles sont constamment développées et améliorées. Par conséquent, il se peut que la description de l'application dans ce mode d'emploi ne corresponde pas à la version de l'application la plus récente.

1. Dans la liste des appareils (onglet Ma famille), appuyez sur votre caméra de surveillance. La page de commande s'affiche.
2. Contrôlez votre caméra de surveillance en appuyant sur le symbole correspondant.



- |                                    |                                      |
|------------------------------------|--------------------------------------|
| 1. Retour                          | 7. Éléments de commande avancés      |
| 2. Nom de l'appareil               | 8. Réglages de l'appareil            |
| 3. Résolution réglée               | 9. Agrandissement en plein écran     |
| 4. Niveau de charge de la batterie | 10. Activer/Désactiver le microphone |
| 5. Actions rapides de la caméra    | 11. Image de la caméra               |
| 6. Éléments de commande            |                                      |

## Actions rapides de la caméra



- |                                   |  |
|-----------------------------------|--|
| 11. Agrandissement en plein écran | 14. Enregistrement vidéo                       |
| 12. Enregistrement photo          | 15. Enrouler/Dérouler les éléments de commande |
| 13. Interphone                    |  |

## Éléments de commande

Appuyez sur les options suivantes pour accéder au sous-menu correspondant ou pour régler la fonction correspondante.

- Lecture : pour aperçu/lecture des enregistrements de la carte mémoire
- Galerie : pour aperçu/lecture des enregistrements effectués avec l'appareil mobile
- Couleur de thème : pour affichage des pages en clair ou en foncé
- Mode Nuit : pour activer et désactiver la vision nocturne ou pour sélection automatique
- Détection de mouvement : activer/désactiver la détection de mouvement
- PIR : régler la sensibilité de la détection de mouvement
- Modifier : modification avancée de la barre des éléments de commande

## Éléments de commande avancés

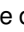
- Messages : journal de tous les événements enregistrés par la caméra
- Orientation : contrôle manuel de l'orientation de la caméra
- Propriétés : pour afficher la barre des éléments de commande

## Accès la caméra de surveillance par navigateur Internet

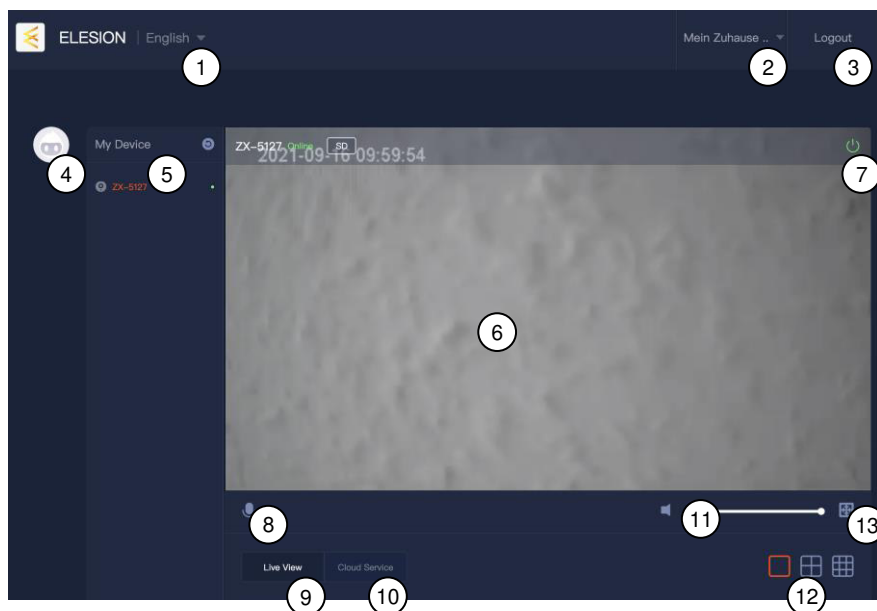


### NOTE :

L'accès à la caméra de surveillance via Internet à l'aide d'un navigateur n'est possible qu'une fois la connexion établie entre la caméra de surveillance et l'application.

1. Accédez à la page Internet suivante : <https://ipc-eu.ismartlife.me/login>.
2. Ouvrez l'application ELESION, puis appuyez ensuite sur **Profil**, dans la barre inférieure.
3. Appuyez sur le symbole de scan , puis accordez les autorisations requises pour pouvoir utiliser la caméra de l'appareil mobile pour le scan.
4. Scannez le code QR de la page Internet à laquelle vous avez accédé à l'étape 1, puis appuyez sur **Confirmer la connexion** dans l'application pour confirmer la connexion.

## Page de commande web de la caméra de surveillance



- |  |  |
|--|--|
| 1. Réglage de la langue                          | 8. Activation de la fonction Interphone (autorisation d'accès requise) |
| 2. Nom de l'environnement ELESION                | 9. Image en direct   |
| 3. Quitter                                       | 10. Service Cloud (si acheté)  |
| 4. Photo de profil configurée dans l'application | 11. Réglage du volume  |
| 5. Liste des appareils de l'application          | 12. Commutation multi-écrans   |
| 6. Image de la caméra                            | 13. Commutation plein écran  |
| 7. Interrupteur Marche/Arrêt pour caméra         |  |

## Réglages de l'appareil

1. Sur la page de commande, appuyez en haut à droite de l'écran sur le symbole de réglages de l'appareil.
2. Appuyez sur un élément de menu ou sur la touche située à côté d'un élément de menu pour effectuer les réglages souhaités. Vous disposez des options suivantes :

Élément de menu	Fonction
Nom de l'appareil	Modifier le nom, le symbole et l'emplacement
Informations sur l'appareil	Propriétaire, adresse IP, ID de l'appareil, fuseau horaire et puissance du signal
Scénarios instantanés et automatisations	Indique les appareils connectés et les actions connectées
Réglages des fonctions de base	Rotation de l'image, activer/désactiver les filigranes temporels, mode Audio et calibrage
Fonction Vision nocturne infrarouge	Pour activer et désactiver le mode Nuit ou activer le mode Nuit automatique
Réglages de l'alarme	Activer/Désactiver l'alarme de détection de mouvement et de reconnaissance des corps, régler un programme
Réglages du capteur PIR	Activer/Désactiver le capteur PIR et régler la sensibilité
Réglages de gestion de l'alimentation	Informations sur l'autonomie restante et l'alimentation, avec alarme réglable en cas de batterie faible
Notification hors ligne	Notifications Push activables ( curseur à droite, vert) en cas de perte de connexion au réseau Internet sans fil de la caméra de surveillance
FAQ & Feedback	Ouvrir la FAQ (questions fréquentes) et envoyer un feedback
Partager un appareil	Partager votre caméra avec d'autres utilisateurs de l'application
Ajouter à l'écran d'accueil	Pour accès direct à la caméra de surveillance à partir de l'écran d'accueil de votre appareil mobile
Mise à jour du firmware	Informations sur la version du firmware, avec option de mise à jour automatique
Supprimer l'appareil	Supprimer la caméra de surveillance de l'application


## Protection des données

Avant de transférer l'appareil à un tiers, de le faire réparer ou même de le renvoyer, tenez compte des points suivants :

- Réinitialisez la caméra en maintenant le bouton Reset pendant environ 5 secondes.
- Supprimez l'appareil de l'application.
- Retirez la carte SD (si disponible)

L'application décrit les raisons pour lesquelles certaines données personnelles ou autorisations sont requises pour l'enregistrement.

## Caractéristiques techniques

Alimentation		Batterie lithium-ion intégrée
Tension de la batterie		4,2 V DC
Capacité		9000 mA
Port d'alimentation		USB-C
Alimentation externe		5 V DV, 1 A
Réseau Internet sans fil	Standard	802.11b/g/n
	Bande	2,4 GHz
Fonction Oscillation	Horizontale	350°
	Verticale	120°
Mémoire		MicroSD(HC/XC) jusqu'à 128 Go
Indice de protection		IP65
Pictogramme de classe de protection		
Dimensions		200 x 158 x 103 mm
Poids		1,1 kg





PEARL.GmbH | PEARL-Straße 1–3 | D-79426 Buggingen

Service commercial PEARL France : 0033 (0) 3 88 58 02 02

© REV1 – 26.04.2022 – AS/GW//MF