

WLAN-Micro-Kamera DV-325.mini

mit Full HD-Aufnahme, 90° neigbar, Powerbank, IR-Nachtsicht, App

Bedienungsanleitung




ELESION®

Inhaltsverzeichnis

Ihre neue Mikro-Kamera	4
Lieferumfang.....	4
Wichtige Hinweise zu Beginn	5
Sicherheitshinweise.....	5
Wichtige Hinweise zum Akku.....	5
Warnhinweis im Sinne des § 201 StGB:.....	6
Mögliche Rechtsverletzungen.....	6
Urheberschutz	6
Schutz der Privatsphäre	6
Personelle Bestimmbarkeit.....	6
Überwachungskameras am Arbeitsplatz	7
Überwachungskameras im Straßenverkehr	7
Hinweispflicht	7
Wichtige Hinweise zur Entsorgung	7
Konformitätserklärung	8
Produktdetails	9
Kamera.....	9
Zubehör	9
Inbetriebnahme	10
Powerbank laden.....	10
Speicherkarte in Kamera einsetzen.....	10
Kamera starten.....	10
App installieren.....	11
Mikro-Kamera mit App verbinden	11
Steuerseite des Mikro-Kamera.....	13
Steuerelemente	14
Aktivitätsbereich anpassen	14
Zeitplan erstellen	14
Geräte-Einstellungen.....	15
Datenschutz.....	16
Technische Daten	16

Informationen und Antworten auf häufige Fragen (FAQs) zu vielen unserer Produkte sowie ggfs. aktualisierte Handbücher finden Sie auf der Internetseite:

www.somikon.de

Geben Sie dort im Suchfeld die Artikelnummer oder den Artikelnamen ein.

Ihre neue Mikro-Kamera

Sehr geehrte Kundin, sehr geehrter Kunde,

vielen Dank für den Kauf dieser Mikro-Kamera. Dank IR-Nachtsicht haben Sie Ihr Zuhause immer auch nachts im Blick. Und per WLAN und App haben Sie praktisch von überall auf der Welt Zugriff auf die Kamera. Läuft jemand durch den Sichtbereich der Kamera, erhalten Sie auf Wunsch sofort eine Benachrichtigung auf Ihr Mobilgerät.

Bitte lesen Sie diese Bedienungsanleitung und befolgen Sie die aufgeführten Hinweise und Tipps, damit Sie Ihre neue Mikro-Kamera optimal einsetzen können.

Lieferumfang

- Mikro-Kamera
- Powerbank mit 500m Ah
- Textil-USB-Stromkabel (USB-A zu USB-C, 1 m)
- USB-Schwanenhals-Kabel (USB-A zu USB-C, 15 cm)
- Schlaufe für Schlüsselanhänger
- Produktinformationen

Zusätzlich benötigt

- microSD(HC/XC)-Speicherkarte bis 128 GB

Optionales Zubehör

- USB-Netzteil (z.B. SD-2201)

Empfohlene App:

Für die Steuerung benötigen Sie eine App, die eine Verbindung zwischen der Mikro-Kamera und Ihrem Mobilgerät herstellen kann. Ihre Mikro-Kamera ist kompatibel zu den Apps **ELESION** sowie **Tuya Smart** und **Smart Life**. Wir empfehlen für die Steuerung die kostenlose App **ELESION**.



ELESION:

Scannen Sie einfach den QR-Code, um eine Übersicht weiterer ELESION-Produkte aufzurufen.

Wichtige Hinweise zu Beginn

Sicherheitshinweise

- Diese Bedienungsanleitung dient dazu, Sie mit der Funktionsweise dieses Produktes vertraut zu machen. Bewahren Sie diese Anleitung daher gut auf, damit Sie jederzeit darauf zugreifen können. Geben Sie sie an Nachbenutzer weiter.
- Bitte beachten Sie beim Gebrauch die Sicherheitshinweise.
- Kamera, Zubehör und Verpackung stellen kein Spielzeug für Kinder dar. Halten Sie deshalb Kinder davon fern. Kinder müssen beaufsichtigt werden, um sicherzustellen, dass sie nicht mit dem Produkt spielen.
- Ein Umbauen oder Verändern des Produktes beeinträchtigt die Produktsicherheit. Achtung Verletzungsgefahr!
- Alle Änderungen und Reparaturen am Produkt oder seinem Zubehör dürfen nur durch den Hersteller oder von durch ihn ausdrücklich hierfür autorisierte Personen durchgeführt werden. Öffnen Sie das Produkt nie eigenmächtig. Führen Sie Reparaturen nie selbst aus!
- Behandeln Sie das Produkt sorgfältig. Es kann durch Stöße, Schläge oder Fall aus bereits geringer Höhe beschädigt werden.
- Halten Sie das Produkt fern von Feuchtigkeit und extremer Hitze.
- Tauchen Sie das Produkt niemals in Wasser oder andere Flüssigkeiten.
- Berühren Sie das Produkt nicht mit nassen oder feuchten Händen.
- Überprüfen Sie das Produkt vor der Inbetriebnahme auf Beschädigungen. Verwenden Sie es nicht, wenn es sichtbare Schäden aufweist.
- Benutzen Sie das Produkt niemals nach einer Fehlfunktion, z.B. wenn es ins Wasser oder heruntergefallen ist oder auf eine andere Weise beschädigt wurde.
- Achten Sie beim Betrieb an einer Steckdose darauf, dass das Produkt an einer Steckdose betrieben wird, die leicht zugänglich ist, damit Sie das Produkt im Notfall schnell vom Netz trennen können.
- Ziehen Sie den Netzstecker des Produktes nie mit nassen Händen aus der Steckdose.
- Wenn Sie den Stecker aus der Steckdose herausziehen wollen, ziehen Sie immer direkt am Stecker. Ziehen Sie niemals am Kabel, es könnte beschädigt werden. Transportieren Sie das Gerät zudem niemals am Kabel.
- Prüfen Sie, ob die auf dem Typenschild angegebene Netzspannung mit der Ihres Stromnetzes übereinstimmt.
- Achten Sie darauf, dass das Stromkabel nicht geknickt, eingeklemmt, überfahren wird oder mit Hitzequellen oder scharfen Kanten in Berührung kommt. Es darf außerdem nicht zur Stolperfalle werden.
- Ziehen Sie nach jedem Gebrauch oder bei Störungen während des Betriebs den Netzstecker des Geräts.
- Technische Änderungen und Irrtümer vorbehalten.

Wichtige Hinweise zum Akku

- Akkus gehören nicht in die Hände von Kindern.
- Erhitzen Sie den Akku nicht über 60 °C und werfen Sie ihn nicht in Feuer: Feuer-, Explosions- und Brandgefahr!
- Schließen Sie den Akku nicht kurz.

- Versuchen Sie nicht, Akkus zu öffnen.
- Bleiben Sie beim Laden des Akkus in der Nähe und kontrollieren Sie regelmäßig dessen Temperatur.
- Setzen Sie den Akku keinen mechanischen Belastungen aus. Vermeiden Sie das Herunterfallen, Schlagen, Verbiegen oder Schneiden des Akkus.
- Brechen Sie den Ladevorgang bei starker Überhitzung sofort ab. Ein Akku, der sich beim Aufladen stark erhitzt oder verformt, ist defekt und darf nicht weiterverwendet werden.
- Achten Sie beim Aufladen des Akkus unbedingt auf die richtige Polarität des Ladesteckers. Bei falschem Ladestecker-Anschluss, ungeeignetem Ladegerät oder vertauschter Polarität besteht Kurzschluss- und Explosionsgefahr!
- Entladen Sie den Akku nie vollständig, dies verkürzt seine Lebenszeit.
- Soll der Akku längere Zeit aufbewahrt werden, empfiehlt sich eine Restkapazität von ca. 30 % des Ladevolumens.
- Vermeiden Sie am Lagerort direkte Sonneneinstrahlung. Die ideale Temperatur beträgt 10 – 20 °C.

Warnhinweis im Sinne des § 201 StGB:

Wer unbefugt das nichtöffentlich gesprochene Wort eines anderen auf einen Tonträger aufnimmt und eine so hergestellte Aufnahme gebraucht oder einem Dritten zugänglich macht, kann mit Freiheitsstrafe oder Geldstrafe bestraft werden! Ebenso kann bestraft werden, wer unbefugt das nicht zu seiner Kenntnis bestimmte, nichtöffentlich gesprochene Wort eines anderen mit einem Abhörgerät abhört oder das aufgenommene oder abgehörte nichtöffentlich gesprochene Wort eines anderen im Wortlaut oder seinem wesentlichen Inhalt öffentlich mitteilt.

Mögliche Rechtsverletzungen

Bei der Benutzung der Überwachungskamera sollten Sie folgende Hinweise beachten:

Urheberschutz

Grundsätzlich hat jede Person das Recht am eigenen Bild. Nach dem Urheberrechtsgesetz dürfen Bilder ohne Einwilligung der Betroffenen nur dann veröffentlicht werden, wenn die Person lediglich als Beiwerk neben einer Landschaft oder sonstigen Örtlichkeiten erscheinen. Die Beantwortung der Frage, ob eine Person nur Beiwerk ist, hängt von den Umständen des Einzelfalls ab. Aus Gründen der Rechtssicherheit sollten in allen Fällen, in denen Aufnahmen mit identifizierbarem Personenbezug möglich sind, über die Überwachungskamera informiert werden. (siehe Abschnitt Hinweispflicht)

Schutz der Privatsphäre

Die Privatsphäre Anderer darf durch die gezeigten Bilder nicht verletzt werden. Richten Sie Ihre Kamera nicht in den Garten oder auf die Eingangstür Ihrer Nachbarwohnung, auch wenn diese Orte aus Ihrer eigenen Wohnung oder von öffentlichen Standorten einsehbar sind. Dies berechtigt nicht die Veröffentlichung dieser Einsichten.

Personelle Bestimmbarkeit

Eine personelle Bestimmbarkeit liegt vor, wenn festgestellt werden kann, dass eine bestimmte Person zu einer bestimmten Zeit an einem bestimmten Ort war. Die Identifikation

kann dabei auch über ein personenbezogenes Kennzeichen, wie z.B. das Fahrzeugkennzeichen, erfolgen. Eine personelle Bestimmbarkeit von Personen ist unbedingt zu vermeiden.

Überwachungskameras am Arbeitsplatz

Die Überwachung am Arbeitsplatz untersteht in Deutschland besonders strengen Auflagen. Arbeitgeber sollten auf Überwachungskameras am Arbeitsplatz vollständig verzichten, solange eine mögliche Rechtsverletzung nicht vollständig ausgeschlossen werden kann. Bitte informieren Sie sich über die in Ihrem Land gültigen Gesetze.

Überwachungskameras im Straßenverkehr

Bei Überwachungskameras mit Blick auf den Straßenverkehr empfiehlt es sich, den Standort der Kameras und den Bildausschnitt so zu konfigurieren, dass durch die Aufnahmen die Verkehrsteilnehmer nicht über die Autonummer bestimmbar sind. Auch Fahrzeugaufschriften können zu einer Bestimmbarkeit der Verkehrsteilnehmer führen.

Hinweispflicht

Ist eine personelle Identifikation von Personen nicht auszuschließen, muss ein Hinweis auf die Überwachungskameras an allen Zugangswegen zum Aufnahmebereich gut erkennbar aufgestellt sein. Der Passant muss zudem darüber informiert werden, dass er mit dem Betreten des Aufnahmebereichs seine Einwilligung zur Aufnahme der Bilder erteilt und dass er im Falle der Verweigerung seiner Einwilligung die Aufnahme vermeiden kann, indem er den Bereich nicht betritt. Hierbei ist auf die Freiwilligkeit der Erklärung zu achten. Befindet sich die Fotofalle an einer Stelle, die der Betroffene passieren muss, um zu seinem Ziel zu gelangen (z.B. Eingang von einer Sehenswürdigkeit), so liegt mangels Freiwilligkeit keine wirksame Einwilligung vor.

Wichtige Hinweise zur Entsorgung

Dieses Elektrogerät gehört **nicht** in den Hausmüll. Für die fachgerechte Entsorgung wenden Sie sich bitte an die öffentlichen Sammelstellen in Ihrer Gemeinde. Einzelheiten zum Standort einer solchen Sammelstelle und über ggf. vorhandene Mengenbeschränkungen pro Tag / Monat / Jahr entnehmen Sie bitte den Informationen der jeweiligen Gemeinde.



Konformitätserklärung

Hiermit erklärt PEARL GmbH, dass sich das Produkt ZX-5477-675 in Übereinstimmung mit der Funkanlagen-Richtlinie 2014/53/EU, der RoHS-Richtlinie 2011/65/EU + (EU)2015/863 und der EMV-Richtlinie 2014/30/EU befindet.



Qualitätsmanagement
Dipl. Ing. (FH) Andreas Kurtasz

Die ausführliche Konformitätserklärung finden Sie unter www.pearl.de/support.
Geben Sie dort im Suchfeld die Artikelnummer ZX-5477 ein.



Produktdetails

Kamera



- | | |
|--|-----------------------------------|
| 1. IR-Nachtsicht-LEDs | 5. Reset-Taste (Seite) |
| 2. Kamera-Objektiv | 6. microSD-Kartenfach (Rückseite) |
| 3. Aufklappbarer Kamerakopf | 7. Halterung |
| 4. USB-C-Ladeanschluss mit Status-LEDs (Rückseite) | |

Zubehör



- | | |
|-----------------------------------|--------------------------|
| 1. USB-Schwanenhals-Kabel | 3. Powerbank |
| 2. Schlaufe für Schlüsselanhänger | 4. Textil-USB-Stromkabel |

Inbetriebnahme

Powerbank laden

Stecken Sie den USB-C-Stecker des Textil-USB-Ladekabels in den USB-C-Port der Powerbank und das andere Ende des Kabels in ein geeignetes Netzteil ein. Stecken Sie das Netzteil dann in eine geeignete Steckdose ein. Während dem Aufladen leuchtet mittig auf der Powerbank eine Ladestandanzeige gelb. Die LED erlischt, sobald der Akku vollständig geladen ist.

Speicherkarte in Kamera einsetzen

Stecken Sie eine microSD-Karte mit der abgerundeten Ecke voraus und mit den goldenen Kontaktpunkten zum USB-C-Ladeanschluss zeigend in das microSD-Kartenfach der Kamera ein. Drücken Sie die microSD-Karte dann mit leichtem Druck in den Steckplatz ein, bis Sie ein Klicken vom Einrasten der Speicherkarte hören.

Um die Karte bei Bedarf wieder zu entnehmen, drücken Sie sie erneut mit leichtem Druck in den Steckplatz ein, bis Sie ein Klicken vom Ausrasten der Speicherkarte hören.

Kamera starten

Sie können die Mikro-Kamera auf zwei Arten betreiben:

1. Schließen Sie sie per Textil-USB-Stromkabel an die Powerbank an. Entriegeln sie dazu das Kabelende mit dem USB-C Stecker an der Powerbank und stecken sie es in die Kamera ein.
2. Schließen Sie sie per kurzem USB-Schwanenhals-Kabel an ein geeignetes Netzteil / an eine geeignete Powerbank an. Stecken Sie das Netzteil in eine geeignete Steckdose ein.

Nachdem Sie die Kamera mit einer Stromversorgung verbunden haben, startet sie. Die rote und die blaue LED leuchten zunächst beide gleichzeitig. Nach ca. 1 Minute beginnt die rote LED zu blinken. Die Kamera befindet sich nun im Verbindungsmodus.



HINWEIS:

Sofern die rote Status-LED zum Koppeln mit der App nicht blinkt, drücken Sie die Reset-Taste und halten Sie sie ca. 5 Sekunden gedrückt, bis die rote Status-LED zu blinken beginnt.

App installieren

Zur Steuerung per Mobilgerät benötigen Sie eine App, die eine Verbindung zwischen Ihrer Mikro-Kamera und Ihrem Mobilgerät herstellen kann. Wir empfehlen hierzu die kostenlose App **ELESION**. Suchen Sie diese im Google Play Store (Android) oder App-Store (iOS) oder scannen Sie den entsprechenden QR-Code. Installieren Sie die App dann auf Ihrem Mobilgerät.



Android



iOS



HINWEIS:

Falls Sie noch nicht über ein ELESION-Konto verfügen, legen Sie sich bitte eines an. Die Registrierung in der App erfolgt per Email-Adresse.

Eine genaue Erklärung des Registrierungs-Vorgangs sowie eine allgemeine Übersicht der App finden Sie online auf der Startseite von www.elesion.com.



Die allgemeine Übersicht können Sie durch das Scannen des folgenden QR-Codes auch direkt aufrufen.



Mikro-Kamera mit App verbinden



HINWEIS:

Die Überwachungskamera kann nur in ein 2,4-GHz-WLAN eingebunden werden. 5-GHz-WLAN erkennen Sie meist daran, dass ein „5G“ an den Netzwerknamen angehängt ist.

1. Verbinden Sie Ihr Mobilgerät mit dem 2,4-GHz-Netzwerk, in das Ihre Kamera eingebunden werden soll.
2. Öffnen Sie die App **ELESION** und melden Sie sich an.

3. Tippen Sie anschließend im **Mein-Zuhause**-Tab oben rechts auf das Plus-Symbol und dann auf **Gerät hinzufügen**.
4. Tippen Sie in der linken Spalte auf die Kategorie **Kameras**.
5. Tippen Sie nun in der rechten Spalte auf die Unterkategorie **Kamera**.
6. Tippen Sie auf **Der nächste Schritt** und anschließend auf **Weiter**.

**HINWEIS:**

Sofern die rote Status-LED der Kamera nicht mehr blinkt, drücken Sie die Reset-Taste an der Kamera und halten Sie sie ca. 5 Sekunden gedrückt, bis die rote Status-LED zu blinken beginnt.

7. Geben Sie das WLAN-Passwort des 2,4-GHz-Netzwerkes ein, in das Ihre Kamera eingebunden werden soll. Tippen Sie auf das Augen-Symbol, um das eingegebene Passwort ein- oder auszublenden.

**HINWEIS:**

Die Meldung "Langer WLAN-Name oder Passwort" kann mit "Verstanden" weggeklickt werden, die Kamera wird trotzdem eingebunden. Eine Änderung oder Kürzung von WLAN-Name oder Passwort ist nicht erforderlich!

**HINWEIS:**

Es wird automatisch das WLAN-Netzwerk übernommen, mit dem Ihr Mobilgerät aktuell verbunden ist. Soll Ihre Kamera mit einem anderen WLAN-Netzwerk verbunden werden, tippen Sie auf den Doppelpfeil neben dem Netzwerknamen.



Sie gelangen zu den WLAN-Einstellungen Ihres Mobilgeräts. Stellen Sie dort die Verbindung zum gewünschten Netzwerk her. Kehren Sie mit der Zurück-Taste zur App zurück und geben Sie gegebenenfalls das geforderte WLAN-Passwort ein.

8. Tippen Sie auf **Weiter**.
9. Halten Sie den QR-Code auf dem Display Ihres Mobilgeräts mit einem Abstand von 15 – 20 cm vor das Objektiv Ihrer Kamera.
10. Bei erfolgreicher Verbindung leuchtet die blaue Status-LED an der Kamera konstant und die rote Status-LED beginnt zu blinken. Tippen Sie dann in der App auf den Button **Signalton gehört**. Die Kamera beginnt den Verbindungsaufbau.
11. Tippen Sie nach dem erfolgreichen Koppeln auf das Stift-Symbol neben Ihrer Kamera und geben Sie den gewünschten Gerätenamen ein. So ist sie später eindeutig zuordenbar. Tippen Sie dann im Eingabefenster auf **Fertig**.
12. Tippen Sie unten auf **Fertig**. Die Kamera wird Ihrer Geräteliste hinzugefügt. Sie gelangen zur Steuerseite des Geräts.

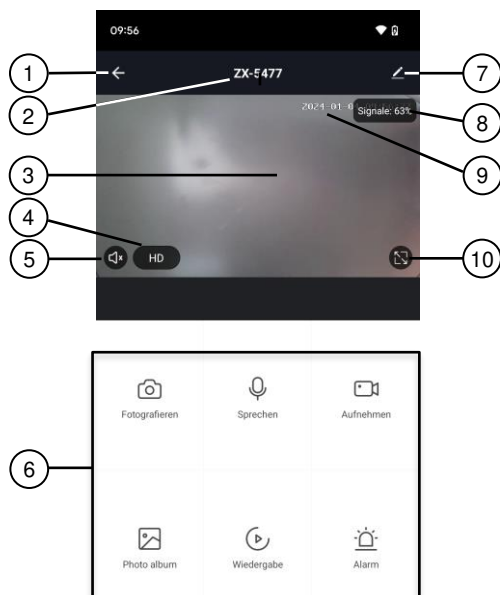
Steuerseite des Mikro-Kamera



HINWEIS:

Apps werden ständig weiterentwickelt und verbessert. Es kann daher vorkommen, dass die Beschreibung der App in dieser Bedienungsanleitung nicht mehr der aktuellen App-Version entspricht.

1. Tippen Sie in der Geräteliste (Mein-Zuhause-Tab) auf Ihre Kamera. Die Steuerseite wird aufgerufen.
2. Steuern Sie Ihre Kamera, indem Sie auf das entsprechende Symbol tippen.



- | | |
|---|---------------------------|
| 1. Zurück | 6. Steuerelemente |
| 2. Geräte name | 7. Geräte-Einstellungen |
| 3. Kamerabild | 8. Signalstärke |
| 4. Eingestellte Auflösung | 9. Datum / Uhrzeit |
| 5. Kameramikrofon aktivieren/deaktivieren | 10. Vollbild-Vergrößerung |

Steuerelemente

Tippen Sie auf die folgenden Optionen, um das jeweilige Untermenü aufzurufen oder die jeweilige Funktion einzustellen.

- Fotografieren: Foto aufnehmen
- Sprechen: Gegensprech-Funktion verwenden
- Aufnehmen: Video aufnehmen
- Fotoalbum: aufgenommene Fotos ansehen
- Wiedergabe: aufgenommene Videos ansehen
- Alarm: Bewegungserkennungsalarm mit Aktivitätsbereich aktivieren/deaktivieren, Empfindlichkeit einstellen sowie Zeitplan erstellen

Aktivitätsbereich anpassen

1. Tippen Sie auf **Alarm**.
2. Aktivieren Sie den **Bewegungserkennungsalarm**.
3. Aktivieren Sie den **Aktivitätsbereich**.
4. Tippen Sie auf **Einstellung des Überwachungsbereichs**.
5. Tippen Sie im angezeigten Bild auf eine Seite des roten Rahmens und ziehen Sie den Rahmen in die Position, auf der Sie den Bewegungserkennungs-Bereich begrenzen möchten.
6. Tippen Sie auf **Speichern**, um Ihre Überwachungszone zu übernehmen.

Zeitplan erstellen

1. Tippen Sie auf **Alarm**.
2. Tippen Sie auf **Zeitplan** und dann auf **Hinzufügen**.
3. Stellen Sie mit den Zahlen die gewünschte Uhrzeit ein.
4. Wählen Sie unter **wiederholen** aus, an welchen Tagen der Timer steuern soll. Ohne die Auswahl eines Tages erfolgt die Steuerung einmalig zur eingestellten Uhrzeit.
5. Erstellen Sie sich unter **Anmerkung** eine Notiz für Ihre Einstellung. Speichern Sie Ihre Eingabe über **Speichern**.
6. Legen Sie unter **Ausführungsmeldung** fest, ob Sie bei Aktion per Push-Benachrichtigung über das Ausführen informiert werden möchten.
7. Legen Sie unter Bewegungserkennung fest, ob die Bewegungserkennung aktiviert oder deaktiviert sein soll.
8. Speichern Sie Ihre Programmierung rechts oben über **Speichern**. Sie gelangen zur Übersichtsseite Ihrer gespeicherten Timer.
9. Tippen Sie auf den Schalter hinter einer Timer-Einstellung, um den Timer zu aktivieren oder zu deaktivieren.
10. Um einen Timer zu löschen, halten Sie ihn unter Android ca. 2 Sekunden angetippt und tippen Sie dann auf **Bestätigen**. Unter iOS wischen Sie den Timer nach links und bestätigen Sie das Löschen dann durch Antippen von **Löschen**.

Geräte-Einstellungen

1. Tippen Sie auf der Steuerseite oben rechts auf das Icon für die Geräteeinstellungen.
2. Tippen Sie auf einen Menüpunkt oder die Schaltfläche neben einem Menüpunkt, um die gewünschten Optionen auszuwählen. Es stehen folgende Optionen zur Auswahl:

Menüpunkt	Funktion
Name des Gerätes	Name, Symbol und Standort anpassen
Information des Geräts	IP-Adresse, Geräte-ID, Zeitzone und Signalstärke
Sofortige Szenen und Automatisierungen	Zeigt verknüpfte Geräte und Aktionen
Grundfunktionseinstellungen	Statusanzeige, Bild drehen und Zeit-Wasserzeichen aktivieren oder deaktivieren
Infrarot-Nachtsichtfunktion	Nachtsicht ein-/ausschalten oder Automatik aktivieren
Alarmeinstellungen	Bewegungserkennungsalarm mit Aktivitätsbereich aktivieren/deaktivieren, Empfindlichkeit einstellen sowie Zeitplan erstellen
SD-Karte-Einstellungen (nur bei eingelegerter Speicherkarte)	Übersicht über Gesamtkapazität, den verwendeten und verbleibenden Speicherplatz, Speicherkarte formatieren
Telefon-Benachrichtigung	Aktivierbar (kostenpflichtig)
SMS-Benachrichtigung	Aktivierbar (kostenpflichtig)
Offline-Meldung	Aktivierbare Push-Benachrichtigung beim WLAN-Verlust der Überwachungskamera
FAQ & Rückmeldung	FAQs aufrufen und Feedback senden
Gerät teilen	Zugriff auf Ihre Überwachungskamera mit anderen App-Nutzern teilen
Zum Startbildschirm hinzufügen	Für direkten Zugriff auf die Kamera vom Startbildschirm Ihres Mobilgeräts
Firmware-Update	Informationen zur Firmware-Version, mit Option für automatisches Update
Gerät neustarten	Kamera neustarten
Das Gerät entfernen	Kamera aus der App löschen


Datenschutz

Bevor Sie das Gerät an Dritte weitergeben, zur Reparatur schicken oder zurückgeben:

- Entfernen Sie die Speicherkarte aus der Kamera.
- Entfernen Sie das Gerät aus der App.

Eine Erklärung, weshalb bestimmte Personendaten zur Registrierung bzw. bestimmte Freigaben zur Verwendung benötigt werden, erhalten Sie in der App.

Technische Daten

Kamera-Input		5 Volt DC, 1 A (per USB)
Powerbank-Input		5 Volt DC, 1 A (per USB)
Powerbank-Output		5 Volt DC, 1 A (per USB)
Powerbank-Kapazität		500 mAh
Powerbank-Akkutyp		Lithium-Ionen-Akku (3,7 Volt DC)
WLAN	Standard	802.11b/g/n
	Band	2,4 GHz
	Funkfrequenz	2.412 – 2.483,5 MHz
	Sendeleistung	max. 17 dBm
Schutzart		IP20
Schutzklasse		III (Schutz durch Kleinspannung)
Schutzklasse Bildzeichen		
Maße Kamera		50 x 18 x 18 mm
Gewicht Kamera		9 g

Kundenservice:

DE: +49(0)7631-360-350

CH: +41(0)848-223-300

FR: +33(0)388-580-202

PEARL GmbH | PEARL-Straße 1-3 | D-79426 Buggingen

© REV2 – 20.02.2024 – CR/GW/MF

DV-325.mini

Micro-caméra connectée Full HD

avec batterie et vision nocturne IR

Mode d'emploi




ELESION®

Table des matières

Votre nouvelle micro-caméra	3
Contenu	3
Consignes préalables	4
Consignes de sécurité	4
Consignes importantes concernant la batterie	5
Avertissement relatif à l'article 201 du code pénal	5
Infractions possibles	6
Droit d'auteur	6
Protection de la sphère privée	6
Identification personnelle	6
Caméras de surveillance sur le lieu de travail	6
Caméras de surveillance sur le trafic routier	6
Obligation d'informer	6
Consignes importantes concernant le traitement des déchets	7
Déclaration de conformité	7
Description du produit	8
Caméra	8
Accessoires	8
Mise en marche	9
Recharger la batterie externe	9
Insérer la carte mémoire dans la caméra	9
Démarrer la caméra	9
Installer l'application	10
Connecter la micro-caméra à l'application	10
Page de commande de la micro-caméra	11
Éléments de commande	12
Ajuster la zone d'activité	12
Créer un programme	13
Réglages de l'appareil	14
Protection des données	14
Caractéristiques techniques	15

Votre nouvelle micro-caméra

Chère cliente, cher client,

Nous vous remercions d'avoir choisi cette micro-caméra. Grâce à la vision nocturne infrarouge, votre maison est également sous contrôle de nuit. Vous avez également accès à la caméra où que vous soyez dans le monde en toute simplicité via un réseau Internet sans fil et l'application. Si quelqu'un marche dans le champ de vision de la caméra, vous recevrez immédiatement une notification sur votre appareil mobile si vous le souhaitez. Afin d'utiliser au mieux votre nouveau produit, veuillez lire attentivement ce mode d'emploi et respecter les consignes et astuces suivantes.

Contenu

- Micro-caméra
- Batterie externe 500 mAh
- Câble d'alimentation USB textile (USB-A vers USB-C, 1 m)
- Câble USB col de cygne (USB-A vers USB-C, 15 cm)
- Dragonne pour porte-clés
- Mode d'emploi

Accessoire requis (disponible séparément sur www.pearl.fr)

- Carte MicroSD(HC/XC) jusqu'à 128 Go

Accessoire en option (disponible séparément sur www.pearl.fr) :

- Chargeur secteur USB

Application recommandée

L'utilisation du produit par application requiert une application capable d'établir une connexion entre votre micro-caméra et votre appareil mobile. Votre micro-caméra est compatible avec les applications **ELESION**, **Tuya Smart** et **Smart Life**. Nous recommandons l'application gratuite **ELESION**.



ELESION :

*Scannez le code QR pour accéder à une vue d'ensemble des autres produits **ELESION**.*

Consignes préalables

Consignes de sécurité

- Ce mode d'emploi vous permet de vous familiariser avec le fonctionnement du produit. Conservez précieusement ce mode d'emploi afin de pouvoir le consulter en cas de besoin. Transmettez-le le cas échéant à l'utilisateur suivant.
- Pour connaître les conditions de garantie, veuillez contacter votre revendeur. Veuillez également tenir compte des conditions générales de vente !
- Veillez à utiliser le produit uniquement comme indiqué dans la notice. Une mauvaise utilisation peut endommager le produit ou son environnement.
- Respectez les consignes de sécurité pendant l'utilisation.
- Cet appareil n'est pas conçu pour être utilisé par des personnes (y compris les enfants) dont les capacités physiques, sensorielles ou mentales sont réduites, ou des personnes dénuées d'expérience ou de connaissance, sauf si elles ont pu bénéficier, par l'intermédiaire d'une personne responsable de leur sécurité, d'une surveillance ou d'instructions préalables concernant l'utilisation de l'appareil.
- Si le câble d'alimentation est endommagé, il doit être remplacé par le fabricant, son service après-vente ou des personnes de qualification similaire afin d'éviter tout danger. N'utilisez pas l'appareil tant que la réparation n'a pas été effectuée.
- La caméra, ses accessoires et leur emballage ne sont pas des jouets. Tenir hors de la portée des enfants. Surveillez les enfants pour vous assurer qu'ils ne jouent pas avec le produit.
- Le démontage ou la modification du produit affecte sa sécurité. Attention, risque de blessure !
- Toute modification ou réparation du produit ou de ses accessoires doit être effectuée exclusivement par le fabricant ou par un spécialiste dûment autorisé. N'ouvrez jamais le produit, sous peine de perdre toute garantie. Ne tentez jamais de réparer vous-même le produit !
- Manipulez le produit avec précaution. Un coup, un choc, ou une chute, même de faible hauteur, peut l'endommager.
- N'exposez le produit ni à l'humidité ni à une chaleur extrême.
- Ne plongez jamais l'appareil dans l'eau ni dans aucun autre liquide.
- Ne manipulez pas l'appareil avec des mains mouillées ou humides.
- Avant la mise en marche, vérifiez que le produit n'est pas endommagé. N'utilisez pas l'appareil s'il présente des traces visibles d'endommagement.
- N'utilisez jamais l'appareil s'il présente un dysfonctionnement, s'il a été plongé dans l'eau, s'il est tombé ou a été endommagé d'une autre manière.
- Lors du branchement à une prise de courant, assurez-vous que la prise de courant à laquelle est branché le produit doit toujours être facilement accessible, pour que le produit puisse être rapidement débranché en cas d'urgence.
- Ne débranchez jamais la fiche d'alimentation de la prise de courant avec des mains mouillées ou humides.
- Lorsque vous débranchez la fiche d'alimentation de la prise de courant, tirez toujours directement sur la fiche. Ne tirez jamais sur le câble, il pourrait être endommagé. Ne transportez jamais l'appareil en le tenant par le câble.

- Vérifiez que la tension secteur indiquée sur la plaque signalétique correspond à celle de votre alimentation secteur.
- Veillez à ne pas plier, écraser, pincer le câble d'alimentation, ni à l'exposer à des sources de chaleur ou des objets pointus ou tranchants. Évitez de laisser l'appareil devenir un obstacle sur lequel quelqu'un risquerait de trébucher.
- Débranchez la fiche d'alimentation de l'appareil en cas de dysfonctionnement pendant le fonctionnement ou après chaque utilisation.
- Respectez la législation locale concernant les libertés individuelles et le droit à l'image. La législation française interdit de filmer, enregistrer ou photographier des personnes à leur insu. Elle requiert également l'autorisation des personnes concernées avant toute utilisation et/ou diffusion d'enregistrements audio, photo ou vidéo. Avant d'installer une caméra de surveillance (notamment une caméra discrète) à votre domicile, si des salariés y travaillent, la loi française actuelle vous oblige à faire une déclaration à la CNIL et à en informer le(s) salarié(s) par écrit. Vous trouverez des informations plus détaillées sur le site de la CNIL (www.cnil.fr).
- Aucune garantie ne pourra être appliquée en cas de mauvaise utilisation.
- Le fabricant décline toute responsabilité en cas de dégâts matériels ou dommages (physiques ou moraux) dus à une mauvaise utilisation et/ou au non-respect des consignes de sécurité.
- Sous réserve de modification et d'erreur !

Consignes importantes concernant la batterie

- Maintenez la batterie hors de portée des enfants.
- Ne laissez pas la batterie chauffer à plus de 60°C et ne la jetez pas dans le feu : risque d'explosion, de feu et d'incendie !
- Ne court-circuitez pas la batterie.
- N'essayez jamais d'ouvrir la batterie.
- Restez à proximité de la batterie lors du chargement et contrôlez régulièrement sa température.
- N'exposez pas la batterie à des charges mécaniques. Évitez de faire tomber, de frapper, de tordre ou de couper la batterie.
- Interrompez le processus de chargement immédiatement en cas de forte surchauffe. Une batterie qui chauffe fortement ou se déforme au cours du chargement est défectueuse. Vous ne devez pas continuer à l'utiliser.
- Pour le chargement de la batterie, respectez obligatoirement la bonne polarité du connecteur. Un mauvais branchement du connecteur de chargement, un chargeur inadapté ou une polarité inversée créent un risque de court-circuit et d'explosion !
- Veillez à ne jamais décharger complètement la batterie ; cela diminue sa durée de vie.
- Si vous pensez ne pas utiliser la batterie durant une longue période, nous vous recommandons de la laisser chargée à environ 30 % de sa capacité.
- Ne la stockez pas dans un endroit exposé aux rayons directs du soleil. La température idéale est comprise entre 10 et 20°C.

Avertissement relatif à l'article 226-1 du code pénal

Quiconque enregistre sans autorisation les paroles non publiques d'une autre personne sur un support audio et utilise un enregistrement ainsi réalisé, ou le rend accessible à un tiers peut être puni d'une peine d'emprisonnement ou d'une amende ! Peut également être

puni le fait d'écouter sans autorisation les paroles non publiques d'une autre personne au moyen d'un dispositif d'écoute ou de communiquer publiquement les paroles non publiques enregistrées ou mises sur écoute d'une autre personne dans leur libellé ou leur contenu essentiel.

Infractions possibles

L'utilisation des caméras de surveillance requiert le respect des consignes suivantes :

Droit d'auteur

Chaque personne possède fondamentalement le droit à l'image. Selon la législation sur les droits d'auteur, les images ne peuvent être publiées sans le consentement des personnes concernées que si celles-ci n'apparaissent que de manière accessoire à côté d'un paysage ou d'un lieu quelconque. Le fait qu'une personne soit simplement considérée comme accessoire dépend des circonstances de chaque cas. Pour des raisons de sécurité juridique, les informations sur la caméra de surveillance doivent être fournies dans l'ensemble des cas pour lesquels des enregistrements présentant une identification personnelle sont possibles (voir le paragraphe **Obligation d'informer**).

Protection de la sphère privée

La vie privée d'autrui ne doit pas être violée par les images publiées. N'orientez pas votre caméra vers le jardin ou la porte d'entrée de votre voisin, et ce même si ces lieux sont visibles depuis votre habitation ou depuis les lieux publics. Cela ne justifie pas la publication de ces informations.

Identification personnelle

Il y a identification personnelle lorsqu'il peut être établi qu'une personne donnée se trouvait en un lieu donné à un moment donné. L'identification peut également se faire par le biais d'identifiants personnels (par ex. la plaque d'immatriculation d'un véhicule). L'identification personnelle est impérativement à éviter.

Caméras de surveillance sur le lieu de travail

La surveillance sur le lieu de travail est soumise à des conditions particulièrement strictes. Les employeurs doivent renoncer à l'utilisation de caméras de surveillance sur le lieu de travail, pour autant qu'une éventuelle infraction ne puisse être totalement exclue. Veuillez vous informer sur la législation en vigueur dans votre pays.

Caméras de surveillance sur le trafic routier

Dans le cas de caméras de surveillance avec vue sur le trafic routier, il est recommandé de configurer la localisation et l'image des caméras, de manière à ce que les enregistrements ne permettent pas d'identifier les usagers de la route par leur plaque d'immatriculation. La plaque d'immatriculation des véhicules peut également permettre l'identification de l'utilisateur de la route.

Obligation d'informer

Si une identification personnelle ne peut être évitée, une signalisation indiquant la présence de caméras de surveillance doit être affichée de manière clairement visible sur tous les chemins d'accès menant au champ d'enregistrement. Le passant doit également

être informé qu'en pénétrant dans le champ d'enregistrement, il consent à l'enregistrement des images et qu'en cas de refus, il peut éviter l'enregistrement en ne pénétrant pas dans le champ d'enregistrement. Dans ce contexte, le caractère volontaire de la déclaration doit être respecté. Si le risque de prise de photos est situé à un emplacement auquel où la personne concernée doit passer pour atteindre sa destination (par ex. l'entrée d'une attraction), cela ne constitue pas un consentement effectif en raison du caractère non volontaire.

Consignes importantes concernant le traitement des déchets

Cet appareil électronique ne doit **PAS** être jeté dans la poubelle de déchets ménagers. Pour l'enlèvement approprié des déchets, veuillez vous adresser aux points de ramassage publics de votre municipalité. Les détails concernant l'emplacement d'un tel point de ramassage et des éventuelles restrictions de quantité existantes par jour/mois/année, ainsi que sur des frais éventuels de collecte, sont disponibles dans votre municipalité.

Déclaration de conformité

La société PEARL GmbH déclare ce produit, ZX-5477, conforme aux directives actuelles suivantes du Parlement Européen : 2011/65/UE et 2015/863/UE, relatives à la limitation de l'utilisation de certaines substances dangereuses dans les équipements électriques et électroniques, 2014/30/UE, concernant la compatibilité électromagnétique, et 2014/53/UE, concernant la mise à disposition sur le marché d'équipements radioélectriques.

Kurtasz, A.

Service Qualité

Dipl. Ing. (FH) Andreas Kurtasz

La déclaration de conformité complète du produit est disponible en téléchargement à l'adresse www.pearl.fr/support/notices ou sur simple demande par courriel à qualite@pearl.fr.



Points de collecte sur www.quefairedemesdechets.fr



Points de collecte sur www.quefairedemesdechets.fr



Description du produit

Caméra



- | | |
|--|---|
| 1. LED IR de vision nocturne | 5. Bouton Reset (sur le côté) |
| 2. Objectif de la caméra | 6. Fente pour carte MicroSD (à l'arrière) |
| 3. Tête de caméra rabattable | 7. Support |
| 4. Port de chargement USB-C avec LED de statut (à l'arrière) | |

Accessoires



- | | |
|-----------------------------|-------------------------------------|
| 1. Câble USB col de cygne | 3. Batterie externe |
| 2. Dragonne pour porte-clés | 4. Câble d'alimentation USB textile |

Mise en marche

Recharger la batterie externe

Branchez le connecteur USB-C du câble de chargement USB textile au port USB-C de la batterie externe, puis branchez l'autre extrémité du câble à un chargeur secteur approprié. Branchez ensuite le chargeur secteur à une prise de courant appropriée. Pendant le chargement, un voyant de chargement brille en jaune, au milieu de la batterie externe. La LED s'éteint dès que la batterie est complètement chargée.

Insérer la carte mémoire dans la caméra

Insérez une carte MicroSD dans la fente pour carte MicroSD de la caméra en insérant les coins arrondis vers l'avant et en orientant les points de contact dorés vers le port de chargement USB-C. Enfoncez ensuite la carte MicroSD dans la fente par légère pression, jusqu'à entendre un clic d'enclenchement de la carte mémoire.

Pour retirer la carte mémoire au besoin, enfoncez-la à nouveau dans la fente d'une légère pression, jusqu'à entendre un clic d'éjection de la carte mémoire.

Démarrer la caméra

Vous pouvez utiliser la micro-caméra de deux manières :

1. Branchez-la à la batterie externe par câble d'alimentation USB textile. Pour ce faire, déverrouillez l'extrémité du câble avec la fiche USB-C sur la batterie et branchez-la sur la caméra.
2. Branchez-la sur un chargeur / une batterie appropriée à l'aide d'un court câble USB à col de cygne. Branchez le chargeur sur une prise électrique appropriée.

Une fois la caméra raccordée au secteur, elle démarre. Les LED rouge et bleue s'allument d'abord toutes les deux en même temps. Après environ 1 minute, la LED rouge commence à clignoter. La caméra se trouve maintenant en mode de connexion.



NOTE :

Si la LED de statut rouge d'appariement à l'application ne clignote pas, appuyez sur le bouton Reset, puis maintenez-le appuyé pendant environ 5 secondes jusqu'à ce que la LED de statut rouge commence à clignoter.

Installer l'application

Le contrôle du produit par appareil mobile requiert une application capable d'établir une connexion entre votre micro-caméra et votre appareil mobile. Nous recommandons l'application gratuite **ELESION**. Recherchez cette dernière dans le Google Play Store (Android) ou dans l'App Store (iOS) ou scannez le code QR correspondant. Installez l'application sur votre appareil mobile.



Android



iOS



NOTE :

Si vous ne disposez pas encore d'un compte ELESION, créez-en un. L'inscription dans l'application s'effectue par adresse mail.

Vous trouverez une description détaillée de la procédure d'enregistrement ainsi qu'un aperçu de l'application sous l'adresse www.pearl.fr/support/notices.

Connecter la micro-caméra à l'application



NOTE :

La caméra de surveillance ne peut être connectée qu'à un réseau 2,4 GHz. Les réseaux Internet sans fil 5 GHz sont généralement repérables grâce à la mention "5G" accolée au nom du réseau.

1. Connectez votre appareil mobile au même réseau Internet sans fil 2,4 GHz que celui auquel votre caméra doit être connectée.
2. Ouvrez l'application **ELESION** et connectez-vous.
3. Dans l'onglet **Ma maison**, appuyez ensuite en haut à droite sur le symbole +, puis sur **Ajouter un appareil**.
4. Dans la barre de menu de gauche, appuyez sur la catégorie **Caméras**.
5. Dans la barre de menu de droite, appuyez sur la sous-catégorie **Caméra**.
6. Appuyez sur **Étape suivante**, puis sur **Suivant**.



NOTE :

*Si la LED de statut rouge de la caméra ne clignote plus, appuyez sur le bouton **Reset** de la caméra, puis maintenez-le appuyé pendant environ 5 secondes, jusqu'à ce que la LED de statut rouge commence à clignoter.*

7. Saisissez le mot de passe wifi du réseau Internet sans fil 2,4 GHz auquel votre caméra doit être connectée. Appuyez sur le symbole d'œil pour afficher ou masquer le mot de passe saisi.



NOTE :

Le message "Nom ou mot de passe WLAN long" peut être ignoré par un clic sur "Compris", et la caméra sera tout de même connectée. Il n'est pas nécessaire de modifier ou de raccourcir le nom ou le mot de passe du réseau local sans fil.



NOTE :

Par défaut, le réseau Internet sans fil choisi correspond à celui auquel votre appareil mobile est connecté. Si votre caméra est connectée à un autre réseau Internet sans fil, appuyez sur la double-flèche située à côté du nom du réseau.



Vous accédez alors aux réglages wifi de votre appareil mobile. Sélectionnez le réseau auquel vous souhaitez vous connecter. Revenez ensuite à l'application en appuyant sur la touche Retour, puis saisissez le mot de passe du réseau Internet sans fil requis.

8. Appuyez sur **Suivant**.
9. Placez l'écran de votre appareil mobile affichant le code QR à une distance de 15 - 20 cm par rapport à l'objectif de votre caméra.
10. Lorsque la connexion est établie avec succès, la LED de statut bleue de la caméra brille en continu et la LED de statut rouge commence à clignoter. Dans l'application, appuyez ensuite sur le bouton **Signal sonore entendu**. La caméra lance le processus de connexion.
11. Une fois l'appariement effectué avec succès, appuyez sur le symbole de crayon situé à côté de votre caméra, puis saisissez le nom souhaité pour l'appareil. De cette manière, elle sera par la suite clairement identifiable. Dans la fenêtre de saisie, appuyez ensuite sur **Terminé**.
12. Appuyez en bas de l'écran sur **Terminé**. La caméra est ajoutée à votre liste d'appareils. Vous accédez à la page de commande de l'appareil.

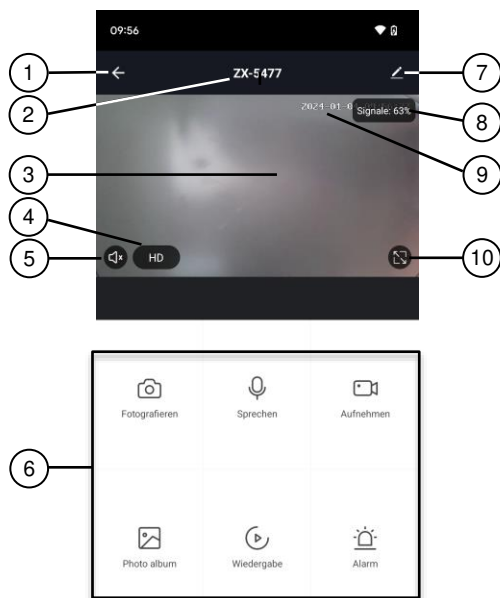
Page de commande de la micro-caméra



NOTE :

Les applications mobiles sont constamment développées et améliorées. Par conséquent, il se peut que la description de l'application dans ce mode d'emploi ne corresponde pas à la version de l'application la plus récente.

1. Dans la liste des appareils (onglet Ma maison), appuyez sur votre caméra. La page de commande s'affiche.
2. Contrôlez votre caméra en appuyant sur le symbole correspondant.



- | | |
|--|---------------------------|
| 1. Retour | 6. Éléments de commande |
| 2. Nom de l'appareil | 7. Réglages de l'appareil |
| 3. Image de la caméra | 8. Puissance du signal |
| 4. Résolution réglée | 9. Date / Heure |
| 5. Activer/Désactiver le microphone de la caméra | 10. Plein écran |

Éléments de commande

Appuyez sur les options suivantes pour accéder au sous-menu correspondant ou pour régler la fonction correspondante.

- Photographier : prendre une photo
- Parler : utiliser la fonction Interphone
- Enregistrer : enregistrer une vidéo
- Album photo : voir les photos prises
- Lecture : voir les vidéos enregistrées
- Alarme : activer/désactiver l'alarme de détection de mouvement avec zone d'activité, régler la sensibilité ou créer un programme

Ajuster la zone d'activité

1. Appuyez sur **Alarme**.

2. Activez l'alarme de détection de mouvement.
3. Activez la **zone d'activité**.
4. Appuyez sur **Réglage de la zone de surveillance**.
5. Dans l'image affichée, appuyez sur un côté du cadre rouge, puis faites glisser le cadre jusqu'à la position à laquelle vous souhaitez limiter la zone de détection de mouvement.
6. Appuyez sur **Enregistrer** pour appliquer la zone de surveillance.

Créer un programme

1. Appuyez sur **Alarme**.
2. Appuyez sur **Programme**, puis sur **Ajouter**.
3. Réglez l'heure souhaitée à l'aide des chiffres.
4. Sous **Répéter**, sélectionnez les jours auxquels le minuteur doit contrôler. Sans sélection d'un jour, le contrôle s'effectue une seule fois à l'heure réglée.
5. Sous **Remarque**, créez une note pour votre réglage. Enregistrez votre saisie via **Enregistrer**.
6. Sous **Notification d'exécution**, définissez si vous souhaitez être informé de l'exécution d'une action par notification Push.
7. Sous Détection de mouvement, définissez si la détection de mouvement doit être activée ou désactivée.
8. Enregistrez votre programmation en haut à droite de l'écran via **Enregistrer**. Vous accédez à la page d'aperçu de votre minuteur enregistré.
9. Appuyez sur le curseur situé sous un réglage du minuteur pour activer ou désactiver le minuteur.
10. Pour supprimer un minuteur sous Android, maintenez-le appuyé pendant environ 2 secondes, puis confirmez ensuite en appuyant sur **Confirmer**. Sous iOS, faites glisser le minuteur vers la gauche, puis confirmez la suppression en appuyant sur **Supprimer**.

Réglages de l'appareil

1. Sur la page de commande, appuyez en haut à droite de l'écran sur le symbole de réglages de l'appareil.
2. Appuyez sur un élément de menu ou sur la touche située à côté d'un élément de menu pour sélectionner les options souhaitées. Vous disposez des options suivantes :

Élément de menu	Fonction
Nom de l'appareil	Modifier le nom, le symbole et l'emplacement
Informations sur l'appareil	Adresse IP, ID de l'appareil, fuseau horaire et puissance du signal
Scénarios instantanés et automatisations	Indique les appareils connectés et les actions connectées
Réglages des fonctions de base	Activer ou désactiver l'affichage du statut, la rotation de l'image et les filigranes temporels
Fonction Vision nocturne infrarouge	Activer/Désactiver la vision nocturne ou activer le mode Automatique
Réglages de l'alarme	Activer/Désactiver l'alarme de détection de mouvement avec zone d'activité, régler la sensibilité ou créer un programme
Réglages de la carte SD (uniquement en cas de carte mémoire insérée)	Aperçu de la capacité totale et de la mémoire utilisée et restante, formater la carte mémoire
Notification téléphonique	Activable (payant)
Notification SMS	Activable (payant)
Notification hors ligne	Notifications Push activables en cas de perte de connexion au réseau Internet sans fil de la caméra de surveillance
FAQ & Feedback	Ouvrir la FAQ (questions fréquentes) et envoyer un feedback
Partager un appareil	Partager votre caméra avec d'autres utilisateurs de l'application
Ajouter à l'écran d'accueil	Pour accès direct à la caméra à partir de l'écran d'accueil de votre appareil mobile
Mise à jour du firmware	Informations sur la version du firmware, avec option de mise à jour automatique
Redémarrer l'appareil	Redémarrer la caméra
Supprimer l'appareil	Supprimer la caméra de l'application


Protection des données

Avant de transférer l'appareil à un tiers, de le faire réparer ou même de le renvoyer, tenez compte des points suivants :

- Retirez la carte mémoire de la caméra.
- Supprimez l'appareil de l'application.

L'application décrit les raisons pour lesquelles certaines données personnelles ou autorisations sont requises pour l'enregistrement.

Caractéristiques techniques

Entrée caméra		5 V DC / 1 A (par USB)
Entrée batterie externe		5 V DC / 1 A (par USB)
Sortie batterie externe		5 V DC / 1 A (par USB)
Capacité batterie externe		500 mAh
Type de batterie externe		Batterie lithium-ion (3,7 V DC)
Réseau Internet sans fil	Standard	802.11b/g/n
	Bande	2,4 GHz
	Fréquence radio	2412 – 2483,5 MHz
	Puissance d'émission	Max. 17 dBm
Indice de protection		IP20
Classe de protection		III (protection contre la basse tension)
Pictogramme de classe de protection		
Dimensions de la caméra		50 x 18 x 18 mm
Poids de la caméra		9 g

