

3in1-Universal-Vorhangmotor

für Vorhang-Stange und -Schiene, mit Akku, App und Timer

Bedienungsanleitung



 ELESION®

Inhaltsverzeichnis

Ihr neuer 3in1-Universal-Vorhangmotor	4
Lieferumfang	4
Wichtige Hinweise zu Beginn	5
Sicherheitshinweise	5
Wichtige Hinweise zum Akku und seiner Entsorgung	6
Wichtige Hinweise zur Geräte-Entsorgung	6
Konformitätserklärung	7
Produktdetails	8
Vorhangmotor	8
Zubehör	9
Aufsatz für Vorhangstangen	9
Aufsatz für T-Profile	9
Aufsatz für U-Profile	9
Inbetriebnahme	10
Akku laden	10
Aufsatz austauschen	10
Haltearme einsetzen	11
Vorhangmotor ein- und ausschalten	11
An Stange oder Schiene anbringen	12
Vorhangstange	12
T-Profil-Schiene	13
U-Profil-Schiene	14
App installieren	15
Vorhangmotor mit App verbinden	16
Steuerseite des Artikels	17
Einstellungen	18
Timer einstellen	18
Geräte-Einstellungen	19
Sprachsteuerung	20
Sprachbefehle	20
Datenschutz	21
Technische Daten	21

Informationen und Antworten auf häufige Fragen (FAQs) zu vielen unserer Produkte sowie ggfs. aktualisierte Handbücher finden Sie auf der Internetseite:

www.luminea.info

Geben Sie dort im Suchfeld die Artikelnummer oder den Artikelnamen ein.

Ihr neuer 3in1-Universal-Vorhangmotor

Sehr geehrte Kundin, sehr geehrter Kunde,

vielen Dank für den Kauf dieses 3in1-Vorhangmotors. Lassen Sie damit Vorhänge an Stangen oder Schienen automatisch auf- und zuziehen – gesteuert per App, Timer sowie per Helligkeits- und Temperatursensor.

Bitte lesen Sie diese Bedienungsanleitung und befolgen Sie die aufgeführten Hinweise und Tipps, damit Sie Ihre neue Vorhangmotor optimal einsetzen können.

Lieferumfang

- Vorhang-Motor
- 2x Haltearm
- 2x Aufsatz für Vorhangstange
- 2x Aufsatz für Vorhangschienen mit U-Profil
- 2x Aufsatz für Vorhangschienen mit T-Profil
- Vorhang-Zugseil
- USB-Ladekabel (USB-C zu USB-A)
- Kleiner Schraubendreher
- Produktinformationen

Optionales Zubehör

- WLAN-Gateway für weltweite Steuerung (z.B. ZX-5012)
- USB-Netzteil (z.B. SD-2201)

Empfohlene App:

Für die Steuerung benötigen Sie eine App, die eine Verbindung zwischen dem 3in1-Universal-Vorhangmotor und Ihrem Mobilgerät herstellen kann. Ihr Vorhangmotor ist kompatibel zu den Apps **ELESION** sowie **Tuya Smart** und **Smart Life**. Wir empfehlen für die Steuerung die kostenlose App **ELESION**.



ELESION:

Scannen Sie einfach den QR-Code, um eine Übersicht weiterer ELESION-Produkte aufzurufen.

Wichtige Hinweise zu Beginn

Sicherheitshinweise

- Diese Bedienungsanleitung dient dazu, Sie mit der Funktionsweise dieses Produktes vertraut zu machen. Bewahren Sie diese Anleitung daher gut auf, damit Sie jederzeit darauf zugreifen können. Geben Sie sie an Nachbenutzer weiter.
- Bitte beachten Sie beim Gebrauch die Sicherheitshinweise.
- Dieses Produkt ist nicht dafür bestimmt, durch Personen (einschließlich Kinder) mit eingeschränkten physischen, sensorischen oder geistigen Fähigkeiten oder mangels Erfahrung und / oder mangels Wissens benutzt zu werden, es sei denn, sie werden durch eine für ihre Sicherheit zuständige Person beaufsichtigt oder erhalten von ihr Anweisungen, wie das Gerät zu benutzen ist.
- Vorhangmotor und Zubehör stellen kein Spielzeug für Kinder dar. Halten Sie deshalb Kinder davon fern. Kinder müssen beaufsichtigt werden, um sicherzustellen, dass sie nicht mit dem Produkt spielen.
- Ein Umbauen oder Verändern des Produktes beeinträchtigt die Produktsicherheit. Achtung Verletzungsgefahr!
- Alle Änderungen und Reparaturen am Produkt oder seinem Zubehör dürfen nur durch den Hersteller oder von durch ihn ausdrücklich hierfür autorisierte Personen durchgeführt werden. Öffnen Sie das Produkt nie eigenmächtig. Führen Sie Reparaturen nie selbst aus!
- Behandeln Sie das Produkt sorgfältig. Es kann durch Stöße, Schläge oder Fall aus bereits geringer Höhe beschädigt werden.
- Halten Sie das Produkt fern von Feuchtigkeit und extremer Hitze.
- Tauchen Sie das Produkt niemals in Wasser oder andere Flüssigkeiten.
- Überprüfen Sie das Produkt vor der Inbetriebnahme auf Beschädigungen. Verwenden Sie es nicht, wenn es sichtbare Schäden aufweist.
- Benutzen Sie das Produkt niemals nach einer Fehlfunktion, z.B. wenn es ins Wasser oder heruntergefallen ist oder auf eine andere Weise beschädigt wurde.
- Achten Sie beim Betrieb an einer Steckdose darauf, dass das Produkt an einer Steckdose betrieben wird, die leicht zugänglich ist, damit Sie das Produkt im Notfall schnell vom Netz trennen können.
- Ziehen Sie den Netzstecker des Produktes nie mit nassen Händen aus der Steckdose.
- Wenn Sie den Stecker aus der Steckdose herausziehen wollen, ziehen Sie immer direkt am Stecker. Ziehen Sie niemals am Kabel, es könnte beschädigt werden. Transportieren Sie das Gerät zudem niemals am Kabel.
- Achten Sie darauf, dass das Stromkabel nicht geknickt, eingeklemmt, überfahren wird oder mit Hitzequellen oder scharfen Kanten in Berührung kommt. Es darf außerdem nicht zur Stolperfalle werden.
- Ziehen Sie nach jedem Gebrauch oder bei Störungen während des Betriebs den Netzstecker des Geräts.
- Technische Änderungen und Irrtümer vorbehalten.

Wichtige Hinweise zum Akku und seiner Entsorgung

- Akkus gehören nicht in die Hände von Kindern.
- Erhitzen Sie den Akku nicht über 60 °C und werfen Sie ihn nicht in Feuer: Feuer-, Explosions- und Brandgefahr!
- Schließen Sie den Akku nicht kurz.
- Versuchen Sie nicht, Akkus zu öffnen.
- Bleiben Sie beim Laden des Akkus in der Nähe und kontrollieren Sie regelmäßig dessen Temperatur.
- Setzen Sie den Akku keinen mechanischen Belastungen aus. Vermeiden Sie das Herunterfallen, Schlagen, Verbiegen oder Schneiden des Akkus.
- Brechen Sie den Ladevorgang bei starker Überhitzung sofort ab. Ein Akku, der sich beim Aufladen stark erhitzt oder verformt, ist defekt und darf nicht weiterverwendet werden.
- Achten Sie beim Aufladen des Akkus unbedingt auf die richtige Polarität des Ladesteckers. Bei falschem Ladestecker-Anschluss, ungeeignetem Ladegerät oder vertauschter Polarität besteht Kurzschluss- und Explosionsgefahr!
- Entladen Sie den Akku nie vollständig, dies verkürzt seine Lebenszeit.
- Soll der Akku längere Zeit aufbewahrt werden, empfiehlt sich eine Restkapazität von ca. 30 % des Ladevolumens.
- Vermeiden Sie am Lagerort direkte Sonneneinstrahlung. Die ideale Temperatur beträgt 10 – 20 °C.

Wichtige Hinweise zur Geräte-Entsorgung

Dieses Elektrogerät gehört **nicht** in den Hausmüll. Für die fachgerechte Entsorgung wenden Sie sich bitte an die öffentlichen Sammelstellen in Ihrer Gemeinde. Einzelheiten zum Standort einer solchen Sammelstelle und über ggf. vorhandene Mengenbeschränkungen pro Tag / Monat / Jahr entnehmen Sie bitte den Informationen der jeweiligen Gemeinde.



Konformitätserklärung

Hiermit erklärt PEARL GmbH, dass sich das Produkt ZX-5565-675 in Übereinstimmung mit der Funkanlagen-Richtlinie 2014/53/EU, der RoHS-Richtlinie 2011/65/EU + (EU)2015/863 und der EMV-Richtlinie 2014/30/EU befindet.



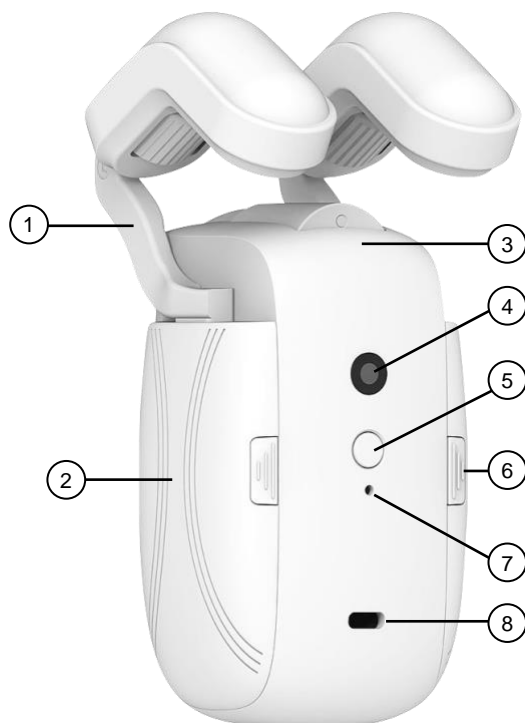
Qualitätsmanagement
Dipl. Ing. (FH) Andreas Kurtasz

Die ausführliche Konformitätserklärung finden Sie unter www.pearl.de/support.
Geben Sie dort im Suchfeld die Artikelnummer ZX-5565 ein.



Produktdetails

Vorhangmotor



1. Aufsatz für Vorhangstange (austauschbar)
2. Haltearm
3. Vorhangmotor
4. Helligkeitssensor
5. Ein/Aus-Taste
6. Haltearm-Lösetaste
7. Betriebs-LED
8. USB-C-Ladeanschluss

Zubehör

Aufsatz für Vorhangstangen



Aufsatz für T-Profile



Aufsatz für U-Profile



Inbetriebnahme

Akku laden

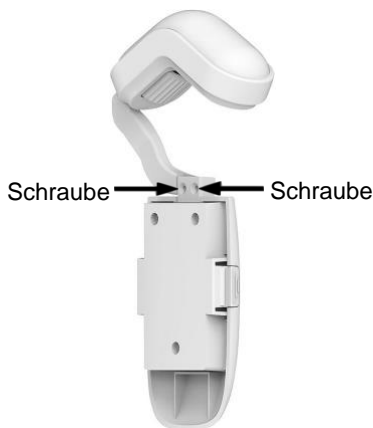
Stecken Sie den USB-C-Stecker des mitgelieferten USB-Kabels in den USB-Ladeanschluss des Vorhangmotors, das andere Ende des Kabels in ein geeignetes USB-Netzteil und letzteres in eine geeignete Steckdose ein. Die Betriebs-LED am Vorhangmotor leuchtet während dem Aufladen rot.

Ziehen Sie das Netzteil nach dem Aufladen des Vorhangmotors aus der Steckdose und trennen Sie das USB-Ladekabel vom Vorhangmotor.

Aufsatz austauschen

Bei Lieferung sind die Haltearme werksseitig mit den Adaptern für T-Profile ausgestattet. Um diese auszutauschen, gehen Sie wie folgt vor:

1. Lösen Sie die zwei kleinen Schrauben (siehe Bild mit Stangen-Aufsatz für Position) und nehmen Sie die T-Profil-Adapter ab.

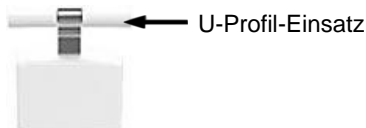


2. Setzen Sie dann den Aufsatz auf, den Sie verwenden möchten und schrauben Sie ihn mit beiden Schrauben wieder fest.



HINWEIS:

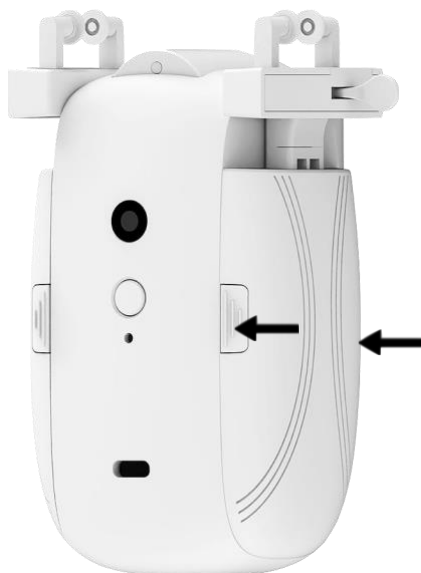
Für die U-Profil-Aufsätze befinden sich Einsätze-Paare (siehe Bild) in 3 Größen im Lieferumfang. Um den Einsatz auszutauschen, schieben Sie ihn nach unten aus der Fassung heraus und setzen Sie dann den Einsatz in benötigter Größe ein.



Haltearme einsetzen

Setzen Sie je einen Haltearm auf jeder Seite des Vorhangmotors ein und drücken Sie ihn fest, sodass ein Einrastgeräusch zu hören ist.

Um die Haltearme wieder zu lösen, drücken Sie die zwei Haltearm-Lösetasten (siehe Bild) an jedem Haltearm und ziehen Sie diesen dann ab.



Vorhangmotor ein- und ausschalten

Zum Einschalten drücken Sie die Ein/Aus-Taste.



HINWEIS:

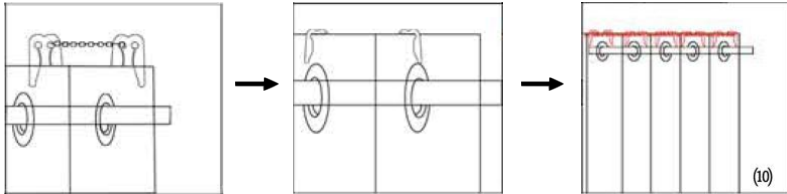
Bei erstmaliger Inbetriebnahme beginnt die Betriebs-LED blau zu blinken und der Vorhangmotor kann mit der App gekoppelt werden.

Zum Ausschalten drücken Sie die Ein/Aus-Taste und halten Sie sie ca. 5 Sekunden gedrückt, bis die Betriebs-LED erlischt.

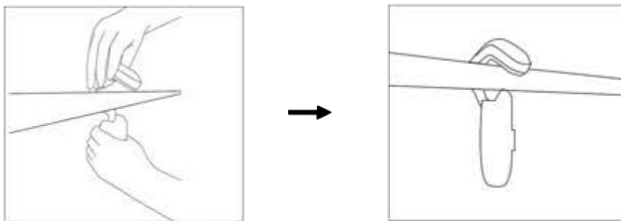
An Stange oder Schiene anbringen

Vorhangstange

1. Setzen Sie das Vorhang-Zugseil wie folgt auf der zu öffnenden / schließenden Seite auf den Vorhang auf:



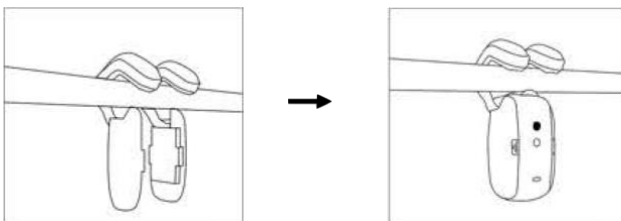
2. Setzen Sie die Aufsätze für Vorhangstangen auf die Haltearme des Vorhangroboters auf.
3. Ziehen Sie den Haltearm leicht auf, um den Aufsatz auf der Stange anbringen zu können.



HINWEIS:

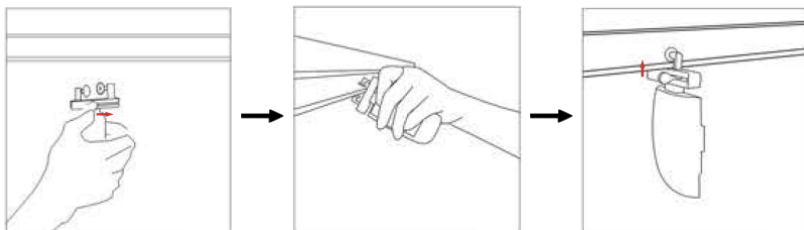
Bringen Sie den Haltearm mit Aufsatz zwischen der ersten und zweiten Vorhangöse auf der zu öffnenden / schließenden Seite an.

4. Platzieren Sie beide Haltearme nebeneinander, sodass Sie den Vorhangmotor mittig einsetzen können und rasten Sie dann die zwei Haltearme in die jeweilige Fassung am Vorhangmotor ein.



T-Profil-Schiene

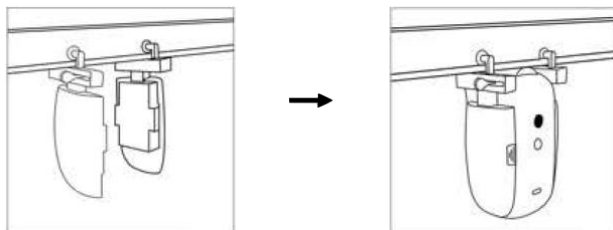
1. Setzen Sie die Aufsätze für T-Profile auf die Haltearme auf.
2. Drücken Sie den Hebel am T-Profil-Aufsatz, um ausreichend Abstand zwischen den zwei Rollen zu erhalten und setzen Sie den Haltearm dann auf die Schiene auf.



HINWEIS:

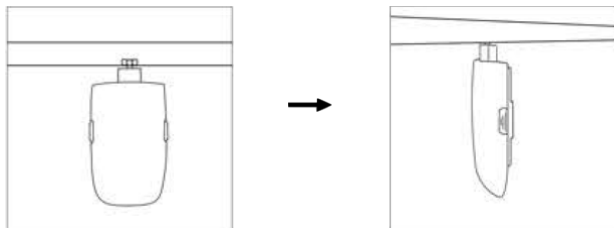
Bringen Sie den Haltearm mit Aufsatz zwischen dem ersten und zweiten Vorhanggleiter auf der zu öffnenden / schließenden Seite an.

3. Platzieren Sie beide Haltearme nebeneinander, sodass Sie den Vorhangmotor mittig einsetzen können und rasten Sie dann die zwei Haltearme in die jeweilige Fassung am Vorhangmotor ein.



U-Profil-Schiene

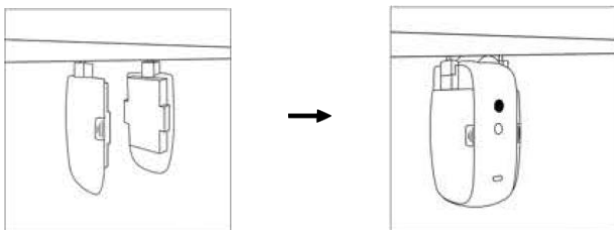
1. Setzen Sie die Aufsätze für U-Profile auf die Haltearme auf.
2. Setzen Sie den Aufsatz am Haltearm parallel zur Schiene in die Schiene ein und drehen Sie ihn dann um 90°.



HINWEIS:

Bringen Sie den Haltearm mit Aufsatz zwischen dem ersten und zweiten Vorhanggleiter auf der zu öffnenden / schließenden Seite an.

3. Platzieren Sie beide Haltearme nebeneinander, sodass Sie den Vorhangmotor mittig einsetzen können und rasten Sie dann die zwei Haltearme in die jeweilige Fassung am Vorhangmotor ein.



App installieren

Zur Steuerung per Mobilgerät benötigen Sie eine App, die eine Verbindung zwischen Ihrem Vorhangmotor und Ihrem Mobilgerät herstellen kann. Wir empfehlen hierzu die kostenlose App **ELESION**. Suchen Sie diese im Google Play Store (Android) oder App-Store (iOS) oder scannen Sie den entsprechenden QR-Code. Installieren Sie die App dann auf Ihrem Mobilgerät.



Android



iOS



HINWEIS:

Falls Sie noch nicht über ein ELESION-Konto verfügen, legen Sie sich bitte eines an. Die Registrierung in der App erfolgt per Email-Adresse.

Eine genaue Erklärung des Registrierungs-Vorgangs sowie eine allgemeine Übersicht der App finden Sie online auf der Startseite von www.elesion.com.



Die allgemeine Übersicht können Sie durch das Scannen des folgenden QR-Codes auch direkt aufrufen.



Vorhangmotor mit App verbinden

1. Schalten Sie Bluetooth und die Ortungs-Funktion auf Ihrem Mobilgeräte ein. Die Ortungs-Funktion wird nur zum erstmaligen Verbinden benötigt und kann anschließend auf dem Mobilgerät wieder deaktiviert werden.
2. Schalten Sie den Vorhangmotor ein.
3. Öffnen Sie die App **ELESION** und melden Sie sich an.
4. Tippen Sie anschließend im **Mein-Zuhause**-Tab oben rechts auf das Plus-Symbol und dann auf **Gerät hinzufügen**, während Sie sich in Bluetooth-Reichweite des Vorhangmotors befinden. Er wird automatisch zum Koppeln vorgeschlagen.
5. Tippen Sie auf **Hinzufügen**.
6. Tippen Sie nach dem erfolgreichen Koppeln auf das Stift-Symbol neben Ihrem Vorhangmotor und geben Sie den gewünschten Gerätenamen ein. So ist er später eindeutig zuordenbar. Tippen Sie dann im Eingabefenster auf **Fertig**.
7. Tippen Sie unten auf **Fertig**. Der Vorhangmotor wird Ihrer Geräteliste hinzugefügt. Sie gelangen zur Steuerseite des Geräts.

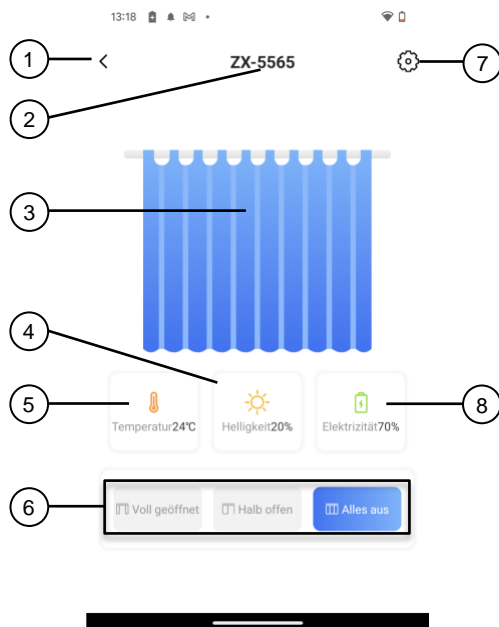
Steuerseite des Artikels



HINWEIS:

Apps werden ständig weiterentwickelt und verbessert. Es kann daher vorkommen, dass die Beschreibung der App in dieser Bedienungsanleitung nicht mehr der aktuellen App-Version entspricht.

Tippen Sie in der Geräteliste (Mein-Zuhause-Tab) auf Ihren Vorhangmotor. Die Steuerseite wird aufgerufen:



- | | |
|----------------------------|--|
| 1. Zurück | 5. Aktuelle Temperatur |
| 2. Geräte name | 6. Vorhangsteuerung öffnen / stoppen / schließen |
| 3. Optische Status-Anzeige | 7. Einstellungen |
| 4. Aktuelle Helligkeit | 8. Akkustand |

Einstellungen

Tippen Sie auf **Einstellungen**, um folgende Anpassungen vornehmen und Informationen erhalten zu können:

- **Helligkeit**: Stellen Sie die prozentuale Helligkeit ein, bei welcher der Vorhang automatisch schließt
- **Temperatur**: Stellen Sie die Temperatur ein, bei welcher der Vorhang automatisch schließt
- **Schedule**: stellen Sie einen Timer zum Schließen oder Öffnen ein
- **Geräte-Informationen**: für allgemeine Informationen und Einstellungen (siehe Details unter **Geräte-Einstellungen** auf der nächsten Seite)
- **Zurücksetzen** : Werkseinstellungen vornehmen

Timer einstellen

1. Tippen Sie auf **Einstellungen**.
2. Tippen Sie auf **Schedule**.
3. Tippen Sie auf **Zeitplan hinzufügen**.
4. Stellen Sie mit den Zahlen die gewünschte Uhrzeit ein.
5. Wählen Sie unter **Wiederholen** aus, an welchen Tagen der Timer steuern soll. Ohne die Auswahl eines Tages erfolgt die Steuerung einmalig zur eingestellten Uhrzeit.
6. Legen Sie unter **Vorhangeinstellung** fest, ob der Vorhang zur eingestellten Zeit öffnen oder schließen soll.
7. Speichern Sie Ihre Programmierung rechts oben über **Speichern**. Sie gelangen zur Übersichtsseite Ihrer gespeicherten Timer.
8. Tippen Sie auf den Schalter hinter einer Timer-Einstellung, um den Timer zu aktivieren oder zu deaktivieren.
9. Um einen Timer zu löschen, tippen Sie ihn an und tippen Sie anschließend auf **Zeitplan löschen**.

Geräte-Einstellungen

1. Tippen Sie auf der Steuerseite oben rechts auf das Icon für die **Einstellungen**.
2. Tippen Sie dann auf **Geräteinformation**.
3. Tippen Sie auf einen Menüpunkt oder die Schaltfläche neben einem Menüpunkt, um die gewünschten Optionen auszuwählen. Es stehen folgende Optionen zur Auswahl:

Menüpunkt	Funktion
Name des Gerätes	Name, Symbol und Standort anpassen
Sprachsteuerung	Liste unterstützter Drittanbieter
Geräteinformationen	Virtuelle ID, NAC-Adresse, Zeitzone, Verbindungsinformation und Gerätestatus
Szenen	Zeigt verknüpfte Geräte und Aktionen
Gruppe erstellen	Zum Erstellen einer Gerätegruppe zur gleichzeitigen Steuerung
Gerät teilen	Zugriff auf Ihren Vorhangmotor mit anderen App-Nutzern teilen
Benachrichtigungseinstellungen	SMS- und / oder Telefon-Benachrichtigung aktivierbar (kostenpflichtig)
FAQ & Rückmeldung	FAQs aufrufen und Feedback senden
Zum Startbildschirm hinzufügen	Für direkten Zugriff auf den Vorhangmotor vom Startbildschirm Ihres Mobilgeräts
Geräte Update	Informationen zur Firmware-Version, mit Option für automatisches Update
Gerät löschen	Vorhangmotor aus der App löschen

Sprachsteuerung



HINWEIS:

Wie Sie Ihren Vorhangmotor mit Amazon Alexa oder Google Assistant verknüpfen, erfahren Sie in der allgemeinen App-Übersicht. Diese finden Sie online auf der Startseite von www.lesion.com.



Die allgemeine Übersicht können Sie durch das Scannen des folgenden QR-Codes auch direkt aufrufen.



Für die Nutzung der Alexa-Sprachbefehl-Funktion benötigen Sie ein Alexa-Voice-fähiges Gerät (z.B. einen Echo Dot oder Echo) oder den Mobilgeräte-Dienst **Amazon Alexa** sowie ein **Amazon Konto**.

Für die Nutzung der **Google Home**-App benötigen Sie ein entsprechendes Lautsprecher-Gerät (z.B. Google Home, Google Home Max oder Google Home Mini) oder den Mobilgeräte-Dienst **Google Assistant** sowie ein **Google-Konto**.

Sprachbefehle



HINWEIS:

In der Liste lautet der in der ELESION-App vergebene Gerätenamen **XXX**. Ersetzen Sie diesen durch den von Ihnen in der App vergebenen Gerätenamen.

Je nach verwendetem System beginnen die Sprachbefehle mit **Alexa** oder **OK, Google**, gefolgt von den folgenden Anweisungen für die jeweilige Aktion:

Aktion	Befehl
Vorhang öffnen	XXX öffnen.
Vorhang schließen	XXX schließen.
Anhalten	XXX anhalten.
Fortsetzen	XXX fortsetzen.
X % geschlossen / geöffnet (nur Alexa)	setze XXX auf YY %.
Akkustand erfargen	wie hoch ist der Akkustand von XXX?


Datenschutz

Bevor Sie das Gerät an Dritte weitergeben, zur Reparatur schicken oder zurückgeben:

- Entfernen Sie das Gerät aus der App.

Eine Erklärung, weshalb bestimmte Personendaten zur Registrierung bzw. bestimmte Freigaben zur Verwendung benötigt werden, erhalten Sie in der App.

Technische Daten

Stromversorgung		Lithium-Ionen-Akku (3,7 Volt DC)
Kapazität		4000 mAh / 14.8Wh
Ladestrom		5,0 Volt DC, 1 A (per USB)
Bluetooth	Band	2,4 GHz
	Sendeleistung	max. 16 dBm
Schutzart		IP45
Schutzklasse		III (Schutz durch Kleinspannung)
Schutzklasse Bildzeichen		
Maße		81 x 152 x 75 mm
Gewicht		295 g

Kundenservice:

DE: +49(0)7631-360-350

CH: +41(0)848-223-300

FR: +33(0)388-580-202

PEARL GmbH | PEARL-Straße 1-3 | D-79426 Buggingen

© REV1 – 14.06.2024 – GW//MF