

Sehr geehrte Kundin, sehr geehrter Kunde,

vielen Dank für den Kauf dieses Pflanzen-Anzuchtssystems für bis zu 12 Pflanzen. Pflanzen Sie eigenes Gemüse, frische Kräuter und Blumen bequem zuhause an.

Bitte lesen Sie diese Bedienungsanleitung und befolgen Sie die aufgeführten Hinweise und Tipps, damit Sie Ihr neues Pflanzen-Anzuchtssystem optimal einsetzen können.

Lieferumfang

- Wanne
- Abdeckung
- Ausziehbare Stange
- LED-Lichthaube
- 12x Pflanztöpfe
- 12x Pflanzschwämme
- 12x Kunststoffkuppel
- 2x Nährstofflösung (A und B)
- Wasserstand-Anzeige
- Netzteil
- Bedienungsanleitung

Optionales Zubehör

ZX-6073-675: 24er-Set Ersatzschwämme für Pflanzen-Anzuchtssystem PAS-70

Technische Daten

Netzteil	Input	100-240 V AC 50/60 Hz 1,2 A max.
	Output	24 V DC 1,5 A 36 W
Maße	60 x 40 x 8 cm	
Gewicht	1,2 kg	

Produktdetails

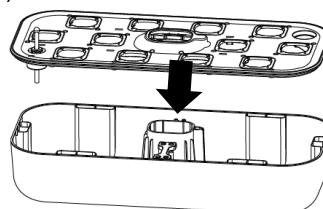


Farb-Darstellung abweichend

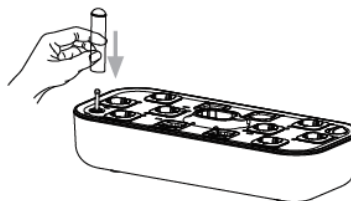
- | | |
|-------------------|------------------------|
| 1. LED-Lichthaube | 5. Wassertank-Aufsatz |
| 2. Stange | 6. Wassertank |
| 3. Pflanztopf | 7. Buchse |
| 4. Stöpsel | 8. Wasserstand-Anzeige |

Inbetriebnahme

1. Setzen Sie den **Wassertank-Aufsatz** (5) auf den **Wassertank** (6).



2. Installieren Sie die **Wasserstand-Anzeige** (8).

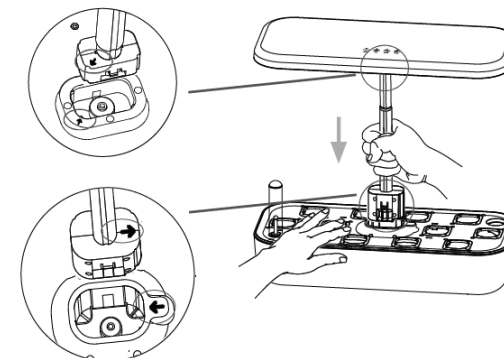


3. Verbinden Sie das Netzteil mit der **Buchse** (7). Die **Buchse** (7) befindet sich auf der Unterseite des Wassertanks.
4. Verbinden Sie die **LED-Lichthaube** (1) mit der ausziehbaren **Stange** (2). Stecken Sie die Stange anschließend in die Aussparung des Pflanzen-Anzuchtssystems.



HINWEIS:

Achten Sie beim Zusammensetzen auf die Markierungen an LED-Lichthaube, Stange und Aussparung.



5. Verbinden Sie das Netzteil mit einer geeigneten Stromquelle. Es ertönt ein Piepton und die Power-Taste blinkt.

Verwendung

1. Nährstofflösung anmischen

1. Im Lieferumfang sind zwei Flaschen mit Nährstofflösung (A und B) enthalten. Füllen Sie beide Flaschen mit Wasser auf und schütteln Sie die Flaschen anschließend gut durch, bis sich die Nährstofflösung komplett im Wasser aufgelöst hat.



2. Geben Sie je 5 ml von Nährstofflösung A und Nährstofflösung B auf 1 l Wasser (Mischverhältnis 5:5:1000 ml)

2. Wassertank befüllen



HINWEIS:

Entfernen Sie vor dem Befüllen des Wassertanks die LED-Lichthaube. Sobald der Wassertank befüllt ist, können Sie die LED-Lichthaube wieder anbringen.

- Öffnen Sie den **Stöpsel** (4) und befüllen Sie den **Wassertank** (6). Beachten Sie beim Befüllen die MAX-Markierung der **Wasserstand-Anzeige** (8).



- Schließen Sie den **Stöpsel** (4) nach dem Befüllen wieder.

3. Samen anpflanzen



TIPP:

Lassen Sie die Samen vor dem Anpflanzen ca. eine Stunde lang in einem Glas mit Wasser einweichen.

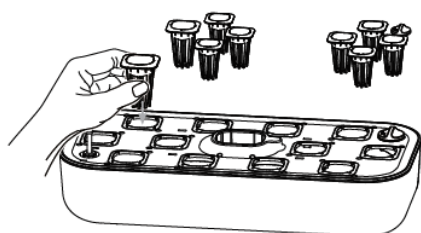
- Setzen Sie einen der Pflanzschwämme in einen der Pflanztöpfe. Wiederholen Sie diesen Schritt, bis alle Pflanztöpfe mit je einem Pflanzschwamm bestückt sind.
- Sähen sie dann jeweils einen Samen pro Pflanztopf aus.



HINWEIS:

Falls Sie die Pflanzen später in Erde einpflanzen möchten, können die Pflanzschwämme entfernt werden. Die Wurzeln durchdringen den Schwamm. Gehen Sie beim Entfernen daher besonders vorsichtig vor.

- Platzieren Sie die Pflanztöpfe im **Wassertank-Aufsatz** (5).



- Setzen Sie Kunststoffkuppeln auf die Pflanztöpfe.



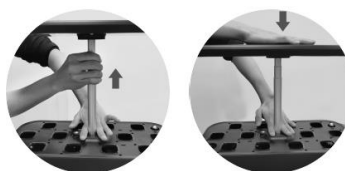
4. LED-Lichthaube ausrichten



HINWEIS:

Beim Anpflanzen neuer Samen sollte die LED-Lichthaube auf die niedrigste Position eingestellt werden.

- Ziehen Sie die **Stange** (2) nach oben, um die LED-Lichthaube anzuheben.
- Drücken Sie die **Stange** (2) nach unten, um die LED-Lichthaube abzusenken.



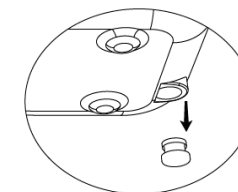
5. Bedienfeld

	<p>Power-Taste</p> <ul style="list-style-type: none"> Drücken Sie die Power-Taste, um das Pflanzen-Anzuchtssystem einzuschalten. Nach dem Einschalten befindet sich das Pflanzen-Anzuchtssystem im Gemüse-Modus und die Pumpen-Taste leuchtet konstant.
	<p>Gemüse-Taste</p> <ul style="list-style-type: none"> Drücken Sie die Gemüse-Taste, um in den Gemüse-Modus zu wechseln. Im Gemüse-Modus leuchtet die LED-Lichthaube für 16 Stunden und wechselt anschließend für 8 Stunden in den Ruhe-Modus. Die roten, weißen und blauen LEDs leuchten.
	<p>Blumen-Taste</p> <ul style="list-style-type: none"> Drücken Sie die Blumen-Taste, um in den Blumen-Modus zu wechseln. Im Blumen-Modus leuchtet die LED-Lichthaube für 16 Stunden und wechselt anschließend für 8 Stunden in den Ruhe-Modus. Die roten und weißen LEDs leuchten.

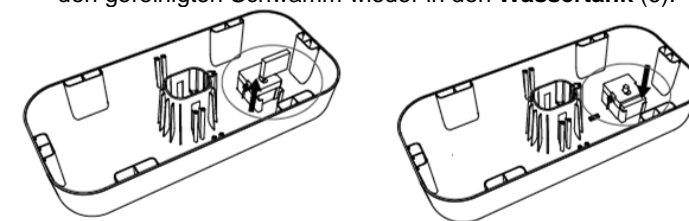
	<p>Pumpen-Taste</p> <ul style="list-style-type: none"> Die Pumpe bewässert für 30 Minuten und wechselt anschließend für 30 Minuten in den Ruhe-Modus. Drücken Sie die Pumpen-Taste, um die Pumpe sofort in einen 12-stündigen Ruhe-Modus zu versetzen.
--	---

Reinigung und Pflege

- Ziehen Sie zum Entleeren des **Wassertanks** (6) den Gummistopfen an der Unterseite.



- Reinigen Sie den **Wassertank** (6) mindestens einmal im Monat. Entfernen Sie dafür den **Wassertank-Aufsatz** (5) und entnehmen Sie den Schwamm. Der Schwamm ist waschbar und kann mehrfach verwendet werden. Setzen Sie den gereinigten Schwamm wieder in den **Wassertank** (6).



Sicherheitshinweise

- Diese Bedienungsanleitung dient dazu, Sie mit der Funktionsweise dieses Produktes vertraut zu machen. Bewahren Sie diese Anleitung daher gut auf, damit Sie jederzeit darauf zugreifen können. Geben Sie sie an Nachbenutzer weiter.
- Bitte beachten Sie beim Gebrauch die Sicherheitshinweise.
- Ein Umbauen oder Verändern des Produktes beeinträchtigt die Produktsicherheit. Achtung Verletzungsgefahr!
- Alle Änderungen und Reparaturen an dem Gerät oder Zubehör dürfen nur durch den Hersteller oder von durch ihn ausdrücklich hierfür autorisierte Personen durchgeführt werden.


- Achten Sie darauf, dass das Produkt an einer Steckdose betrieben wird, die leicht zugänglich ist, damit Sie das Gerät im Notfall schnell vom Netz trennen können.
- Öffnen Sie das Produkt nie eigenmächtig. Führen Sie Reparaturen nie selbst aus!
- Behandeln Sie das Produkt sorgfältig. Es kann durch Stöße, Schläge oder Fall aus bereits geringer Höhe beschädigt werden.
- Halten Sie das Produkt fern von Feuchtigkeit und extremer Hitze.
- Tauchen Sie das Produkt niemals in Wasser oder andere Flüssigkeiten.
- Technische Änderungen und Irrtümer vorbehalten.

Wichtige Hinweise zur Entsorgung

Dieses Elektrogerät gehört **nicht** in den Hausmüll. Für die fachgerechte Entsorgung wenden Sie sich bitte an die öffentlichen Sammelstellen in Ihrer Gemeinde.
Einzelheiten zum Standort einer solchen Sammelstelle und über ggf. vorhandene Mengenbeschränkungen pro Tag/Monat/Jahr entnehmen Sie bitte den Informationen der jeweiligen Gemeinde.

Konformitätserklärung

Hiermit erklärt PEARL.GmbH, dass sich das Produkt ZX-6062 in Übereinstimmung mit der Ökodesignrichtlinie 2009/125/EG, der RoHS-Richtlinie 2011/65/EU + (EU)2015/863, der EMV-Richtlinie 2014/30/EU und der Niederspannungsrichtlinie 2014/35/EU befindet.



Qualitätsmanagement
Dipl. Ing. (FH) Andreas Kurtasz

Die ausführliche Konformitätserklärung finden Sie unter www.pearl.de/support. Geben Sie dort im Suchfeld die Artikelnummer ZX-6062 ein.

Informationen und Antworten auf häufige Fragen (FAQs) zu vielen unserer Produkte sowie ggfs. aktualisierte Handbücher finden Sie auf der Internetseite:

www.carlo-milano.de

Geben Sie dort im Suchfeld die Artikelnummer oder den Artikelnamen ein.

Chère cliente, cher client,

Nous vous remercions d'avoir choisi ce mini potager pour 12 plantes. Cultivez facilement vos propres légumes, herbes aromatiques ou fleurs depuis chez vous.

Afin d'utiliser au mieux votre nouveau produit, veuillez lire attentivement ce mode d'emploi et respecter les consignes et astuces suivantes.

Contenu

- Réservoir
- Couvercle
- Barre télescopique
- Hotte lumineuse LED
- 12 pots
- 12 éponges pour plantes
- 12 coupelles en plastique
- 2 solutions nutritives
- Affichage du niveau d'eau
- Adaptateur secteur
- Mode d'emploi

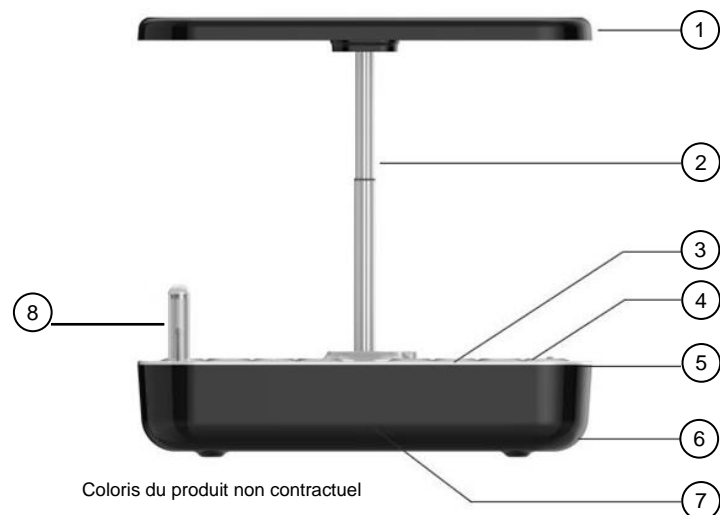
Accessoire en option (disponible séparément sur www.pearl.fr) :

ZX6073 : Jeu de 24 éponges pour mini potager

Caractéristiques techniques

Adaptateur secteur	Entrée	100-240 V AC, 50/60 Hz 1,2 A max.
	Sortie	24 V DC / 1,5 A / 36 W
Dimensions		60 x 40 x 8 cm
Poids		1,2 kg

Description du produit

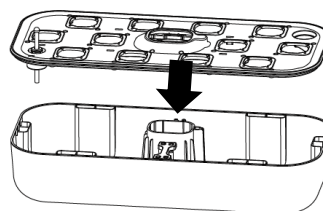


Coloris du produit non contractuel

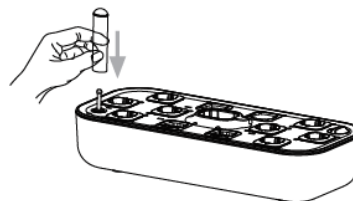
- | | |
|------------------------|---------------------------------|
| 1. Hotte lumineuse LED | 5. Couvercle du réservoir d'eau |
| 2. Barre | 6. Réservoir d'eau |
| 3. Pot | 7. Prise |
| 4. Bouchon | 8. Affichage du niveau d'eau |

Mise en marche

1. Placez le **couvercle du réservoir d'eau** (5) sur le **réservoir d'eau** (6).



2. Installez l'**affichage du niveau d'eau** (8).

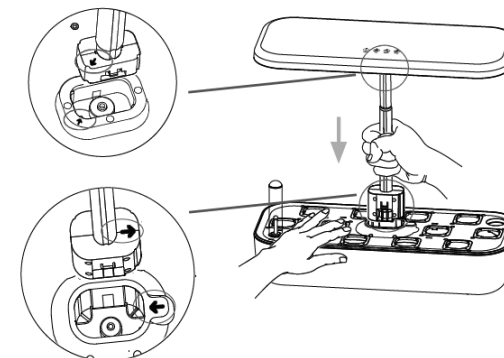


3. Branchez l'adaptateur secteur à la **prise** (7). La **prise** (7) se trouve sous le réservoir d'eau.
4. Raccordez la **hotte lumineuse LED** (1) à la **barre télescopique** (2). Placez ensuite la barre dans l'ouverture du mini potager.



NOTE :

Lors de l'assemblage, veillez à respecter les marquages de la hotte lumineuse LED, de la barre et de l'ouverture.



5. Branchez l'adaptateur secteur à une source d'alimentation appropriée. Un bip sonore retentit et la touche Power clignote.

Utilisation

1. Mélanger la solution nutritive

1. Deux bouteilles de solution nutritive (A et B) sont fournies avec le produit. Remplissez les deux bouteilles avec de l'eau, puis secouez-les ensuite jusqu'à ce que la solution nutritive soit complètement diluée dans l'eau.



2. Ajoutez 5 ml de solution nutritive A et de solution nutritive B à 1 L d'eau (rapport de mélange 5:5:1000 ml).

2. Remplir le réservoir d'eau



NOTE :

Retirez la hotte lumineuse LED avant de remplir le réservoir d'eau. Une fois le réservoir d'eau rempli, la hotte lumineuse LED peut être remise en place.

- Retirez le **bouchon (4)**, puis remplissez le **réservoir d'eau (6)**. Lors du remplissage, veillez à respecter la graduation **MAX** de l'**affichage du niveau d'eau (8)**.



- Remettez le **bouchon (4)** en place, une fois le remplissage terminé.

3. Planter les graines



ASTUCE :

Avant de les planter, laissez les graines tremper dans un verre d'eau pendant environ une heure.

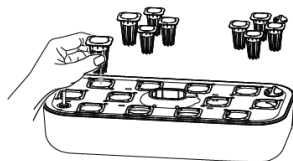
- Placez une éponge dans chaque pot.
- Semez une graine par pot.



NOTE :

Si vous souhaitez replanter les plantes dans de la terre, retirez les éponges. Les racines pénètrent dans l'éponge : soyez très précautionneux lorsque vous retirez l'éponge.

- Placez les pots le **couvercle du réservoir d'eau (5)**.



- Placez les coupelles en plastique sur les pots.



4. Orienter la hotte lumineuse LED

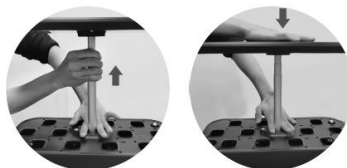


NOTE :

Lors de la plantation de nouvelles graines, la hotte lumineuse LED doit être réglée en position la plus basse.

- Tirez la **barre (2)** vers le haut pour lever la hotte lumineuse LED.

- Appuyez la **barre (2)** vers le bas pour baisser la hotte lumineuse LED.

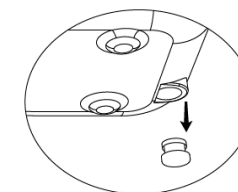


5. Panneau de commande

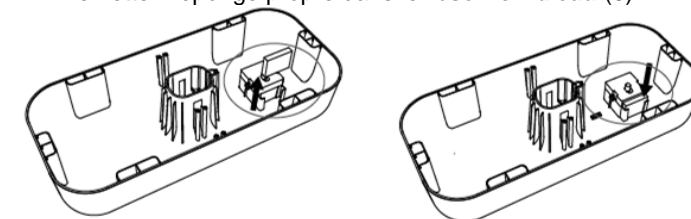
	Touche Power <ul style="list-style-type: none"> Appuyez sur la touche Power pour allumer le mini potager. Une fois allumé, le mini potager se trouve en mode Légumes et la touche Pompe brille en continu.
	Touche Légumes <ul style="list-style-type: none"> Appuyez sur la touche Légumes pour basculer en mode Légumes. En mode Légumes, la hotte lumineuse LED brille pendant 16 heures et bascule ensuite en mode Veille pendant 8 heures. Les LED rouge, blanche et bleue brillent.
	Touche Fleurs <ul style="list-style-type: none"> Appuyez sur la touche Fleurs pour basculer en mode Fleurs. En mode Fleurs, la hotte lumineuse LED brille pendant 16 heures, puis bascule ensuite en mode Veille pendant 8 heures. Les LED rouge et blanche brillent.
	Touche Pompe <ul style="list-style-type: none"> La pompe irrigue pendant 30 minutes, puis bascule ensuite en mode Veille pendant 30 minutes. Appuyez sur la touche Pompe pour basculer directement la pompe en mode Veille pendant 12 heures.

Nettoyage et entretien

- Retirez le bouchon en caoutchouc situé sous le produit pour vider le **réservoir d'eau (6)**.



- Nettoyez le **réservoir d'eau (6)** au moins une fois par mois. Pour ce faire, retirez le **couvercle du réservoir d'eau (5)** et sortez l'éponge. L'éponge est lavable et peut être réutilisée. Remettez l'éponge propre dans le **réservoir d'eau (6)**.



NOTE :

Les éponges sont lavables et peuvent être réutilisées.

Consignes de sécurité

- Ce mode d'emploi vous permet de vous familiariser avec le fonctionnement du produit. Conservez précieusement ce mode d'emploi afin de pouvoir le consulter en cas de besoin. Transmettez-le le cas échéant à l'utilisateur suivant.
- Pour connaître les conditions de garantie, veuillez contacter votre revendeur. Veuillez également tenir compte des conditions générales de vente !
- Veillez à utiliser le produit uniquement comme indiqué dans la notice. Une mauvaise utilisation peut endommager le produit ou son environnement.
- Respectez les consignes de sécurité pendant l'utilisation.
- Le démontage ou la modification du produit affecte sa sécurité. Attention, risque de blessure !
- Toute modification ou réparation de l'appareil ou de ses accessoires doit être effectuée exclusivement par le fabricant ou par un spécialiste dûment autorisé.
- Veillez à ce que le produit soit alimenté par une prise facilement accessible afin de pouvoir débrancher l'appareil rapidement en cas d'urgence.

- N'ouvrez pas le produit vous-même. Ne tentez jamais de réparer vous-même le produit !
- Manipulez le produit avec précaution. Un coup, un choc, ou une chute, même de faible hauteur, peut l'endommager.
- N'exposez le produit ni à l'humidité ni à une chaleur extrême.
- Ne plongez jamais l'appareil dans l'eau ni dans aucun autre liquide.
- Cet appareil n'est pas conçu pour être utilisé par des personnes (y compris les enfants) dont les capacités physiques, sensorielles ou mentales sont réduites, ou des personnes dénuées d'expérience ou de connaissance, sauf si elles ont pu bénéficier, par l'intermédiaire d'une personne responsable de leur sécurité, d'une surveillance ou d'instructions préalables concernant l'utilisation de l'appareil.
- Si le câble d'alimentation est endommagé, il doit être remplacé par le fabricant, son service après-vente ou des personnes de qualification similaire afin d'éviter tout danger. N'utilisez pas l'appareil tant que la réparation n'a pas été effectuée.
- Conservez le produit hors de la portée et de la vue des enfants.
- Aucune garantie ne pourra être appliquée en cas de mauvaise utilisation.
- Le fabricant décline toute responsabilité en cas de dégâts matériels ou dommages (physiques ou moraux) dus à une mauvaise utilisation et/ou au non-respect des consignes de sécurité.
- Sous réserve de modification et d'erreur !

Consignes importantes pour le traitement des déchets

Cet appareil électronique ne doit **PAS** être jeté dans la poubelle de déchets ménagers. Pour l'enlèvement approprié des déchets, veuillez vous adresser aux points de ramassage publics de votre municipalité.

Les détails concernant l'emplacement d'un tel point de ramassage et des éventuelles restrictions de quantité existantes par jour/mois/année, ainsi que sur des frais éventuels de collecte, sont disponibles dans votre municipalité.

Déclaration de conformité

La société PEARL.GmbH déclare le produit ZX-6062 conforme aux directives actuelles suivantes du Parlement Européen : 2009/125/CE (du Parlement européen et du Conseil), établissant un cadre pour la fixation d'exigences en matière d'écoconception applicables aux produits liés à l'énergie, 2011/65/UE et 2015/863/UE, relatives à la limitation de l'utilisation de certaines substances dangereuses dans les équipements électriques et électroniques, 2014/30/UE, concernant la compatibilité électromagnétique, et 2014/35/UE, concernant la mise à disposition sur le marché du matériel électrique destiné à être employé dans certaines limites de tension.



Service Qualité
Dipl. Ing. (FH) Andreas Kurtasz

La déclaration de conformité complète du produit est disponible en téléchargement à l'adresse www.pearl.fr/support/notices ou sur simple demande par courriel à qualite@pearl.fr.