

Hydroponisches Anzuchtssystem HAS-001

für 12 Pflanzen, mit Wachstums-LEDs und App-Steuerung, 7 l

Bedienungsanleitung




ELESION®

Inhaltsverzeichnis

Ihr neues hydroponisches Anzuchtssystem	4
Lieferumfang.....	4
Wichtige Hinweise zu Beginn	5
Sicherheitshinweise.....	5
Wichtige Hinweise zur Entsorgung	6
Konformitätserklärung	6
Produktdetails	7
Zubehör	7
Aufbau des Anzuchtssystems	8
Anzucht.....	9
App installieren	10
Anzuchtssystem mit App verbinden	10
Steuerseite des Anzuchtssystems	12
Timer einstellen	13
Geräte-Einstellungen.....	14
Datenschutz.....	15
Technische Daten	15

Informationen und Antworten auf häufige Fragen (FAQs) zu vielen unserer Produkte sowie ggfs. aktualisierte Handbücher finden Sie auf der Internetseite:

www.carlo-milano.com

Geben Sie dort im Suchfeld die Artikelnummer oder den Artikelnamen ein.

Ihr neues hydroponisches Anzuchtssystem

Sehr geehrte Kundin, sehr geehrter Kunde,

vielen Dank für den Kauf dieses Pflanzen-Anzuchtssystems mit App-Steuerung.

Bitte lesen Sie diese Bedienungsanleitung und befolgen Sie die aufgeführten Hinweise und Tipps, damit Sie Ihre neue Überwachungskamera optimal einsetzen können.

Lieferumfang

- Wasserbehälter mit Deckel für Anzuchtkörbe
- Wasserpumpe
- LED-Panel
- Verbindungsstange
- 12 Anzuchtkörbe
- 6 Deckel
- 12 Kunststoffkuppeln
- 12 Anzuchtschwämme
- 12 Beschriftungsticker
- Zange
- 230-Volt-Netzteil
- Bedienungsanleitung

Optionales Zubehör

- 24er-Set Ersatz-Anzuchtschwämme (ZX-6090)

Empfohlene App:

Für die Steuerung benötigen Sie eine App, die eine Verbindung zwischen dem Anzuchtssystem und Ihrem Mobilgerät herstellen kann. Wir empfehlen hierzu die kostenlose App **ELESION**.



ELESION:

Scannen Sie einfach den QR-Code, um eine Übersicht weiterer ELESION-Produkte aufzurufen.

Wichtige Hinweise zu Beginn

Sicherheitshinweise

- Diese Bedienungsanleitung dient dazu, Sie mit der Funktionsweise dieses Produktes vertraut zu machen. Bewahren Sie diese Anleitung daher gut auf, damit Sie jederzeit darauf zugreifen können. Geben Sie sie an Nachbenutzer weiter.
- Bitte beachten Sie beim Gebrauch die Sicherheitshinweise.
- Ein Umbauen oder Verändern des Produktes beeinträchtigt die Produktsicherheit. Achtung Verletzungsgefahr!
- Alle Änderungen und Reparaturen am Produkt oder seinem Zubehör dürfen nur durch den Hersteller oder von durch ihn ausdrücklich hierfür autorisierte Personen durchgeführt werden.
- Öffnen Sie das Produkt nie eigenmächtig. Führen Sie Reparaturen nie selbst aus!
- Achten Sie beim Betrieb an einer Steckdose darauf, dass das Produkt an einer Steckdose betrieben wird, die leicht zugänglich ist, damit Sie das Produkt im Notfall schnell vom Netz trennen können.
- Behandeln Sie das Produkt sorgfältig. Es kann durch Stöße, Schläge oder Fall aus bereits geringer Höhe beschädigt werden.
- Halten Sie das Produkt fern von extremer Hitze.
- Tauchen Sie das Produkt niemals in Wasser oder andere Flüssigkeiten.
- Ziehen Sie den Netzstecker des Produktes nie mit nassen Händen aus der Steckdose.
- Wenn Sie den Stecker aus der Steckdose herausziehen wollen, ziehen Sie immer direkt am Stecker. Ziehen Sie niemals am Kabel, es könnte beschädigt werden. Transportieren Sie das Gerät zudem niemals am Kabel.
- Überprüfen Sie das Produkt vor der Inbetriebnahme auf Beschädigungen. Verwenden Sie es nicht, wenn es sichtbare Schäden aufweist.
- Benutzen Sie das Produkt niemals nach einer Fehlfunktion, z.B. wenn es ins Wasser oder heruntergefallen ist oder auf eine andere Weise beschädigt wurde.
- Prüfen Sie, ob die auf dem Typenschild angegebene Netzspannung mit der Ihres Stromnetzes übereinstimmt.
- Achten Sie darauf, dass das Stromkabel nicht geknickt, eingeklemmt, überfahren wird oder mit Hitzequellen oder scharfen Kanten in Berührung kommt. Es darf außerdem nicht zur Stolperfalle werden.
- Ziehen Sie nach jedem Gebrauch oder bei Störungen während des Betriebs den Netzstecker des Geräts.
- Der Hersteller übernimmt keine Verantwortung bei falschem Gebrauch, der durch Nichtbeachtung der Gebrauchsanleitung zustande kommt.
- Technische Änderungen und Irrtümer vorbehalten.

Wichtige Hinweise zur Entsorgung

Dieses Elektrogerät gehört **nicht** in den Hausmüll. Für die fachgerechte Entsorgung wenden Sie sich bitte an die öffentlichen Sammelstellen in Ihrer Gemeinde. Einzelheiten zum Standort einer solchen Sammelstelle und über ggf. vorhandene Mengenbeschränkungen pro Tag / Monat / Jahr entnehmen Sie bitte den Informationen der jeweiligen Gemeinde.



Konformitätserklärung

Hiermit erklärt PEARL.GmbH, dass sich das Produkt ZX-6089-675 in Übereinstimmung mit der RoHS-Richtlinie 2011/65/EU + (EU)2015/863, der Funkanlagen-Richtlinie 2014/53/EU und der EMV-Richtlinie 2014/30/EU befindet.

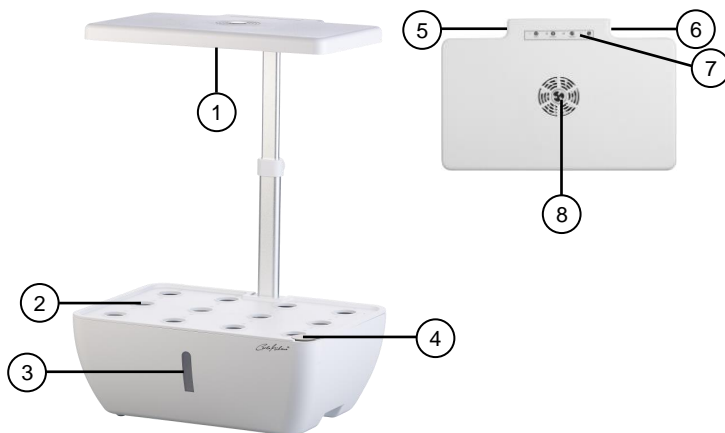
Kurtasz, A.

Qualitätsmanagement
Dipl. Ing. (FH) Andreas Kurtasz

Die ausführliche Konformitätserklärung finden Sie unter www.pearl.de/support.
Geben Sie dort im Suchfeld die Artikelnummer ZX-6089 ein.

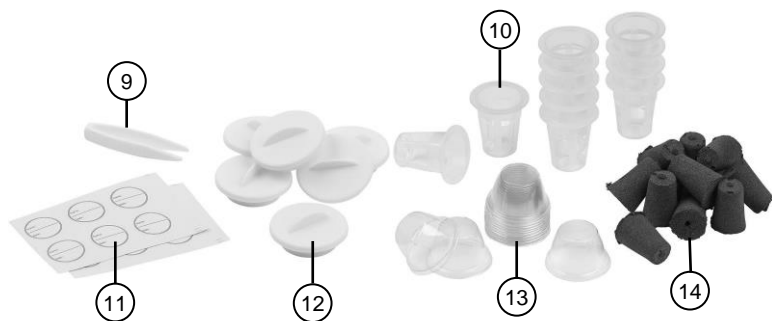


Produktdetails



- | | |
|---|--|
| 1. LED-Panel mit Bedienpanel | 5. Netzteil-Anschluss (Unterseite) |
| 2. Deckel mit Anzuchtkorb-Fassungen | 6. Wasserpumpen-anschluss (Unterseite) |
| 3. Wasserbehälter mit Wasserstand-anzeige | 7. Bedienpanel |
| 4. Wasser-Einfüllöffnung | 8. Lüfter |

Zubehör



- | | |
|--------------------------|-----------------------|
| 9. Zange | 12. Deckel |
| 10. Anzuchtkörbe | 13. Kunststoffkuppeln |
| 11. Beschriftungssticker | 14. Anzuchtschwämme |

Aufbau des Anzuchtssystems

1. Nehmen Sie den Deckel mit den Anzuchtkorb-Fassungen vom Wasserbehälter ab und entnehmen Sie alle Einzelteile.
2. Setzen Sie die Wasserpumpe in den Wasserbehälter ein und führen Sie das Anschlusskabel der Wasserpumpe an der Öffnung seitlich der Fassung für die Verbindungsstange aus dem Wasserbehälter heraus.



HINWEIS:

Sie können die Wasserpumpe an einer der Schraubfassungen am Boden des Wasserbehälters festschrauben, um einen festen Halt der Pumpe zu gewährleisten. Das empfiehlt sich vor allem dann, wenn Sie den Standort des Systems gegebenenfalls während des Betriebs ändern müssen.

3. Setzen Sie den Deckel mit den Anzuchtkorb-Fassungen wieder auf den Wasserbehälter auf. Achten Sie dabei darauf, das Anschlusskabel der Wasserpumpe nicht mit dem Deckel abzuklemmen.
4. Stecken Sie die Verbindungsstange an der Rückseite des Wasserbehälters in die Stangenöffnung und drücken Sie sie leicht nach unten, bis sie hörbar einrastet. Die Aussparung am unteren Ende der Stange sollte dabei vom Wasserbehälter weg zeigend eingesetzt werden, da die Stange sonst nicht einrasten kann.
5. Setzen Sie nun das LED-Panel in das obere Ende der Verbindungsstange ein. Auch das Panel sollte hörbar einrasten.
6. Stecken Sie nun den Hohlstecker des Wasserpumpen-Anschlusskabels in den entsprechenden Anschluss an der Unterseite des LED-Panels.
7. Legen Sie die Anzuchtschwämme für ca. 6 Stunden in Wasser ein, sodass sie sich vollsaugen können.
8. Entnehmen Sie die Anzuchtschwämme aus dem Wasser und befüllen Sie sie mit den gewünschten Samen.
9. Setzen Sie die befüllten Anzuchtschwämme in die Anzuchtkörbe ein und setzen Sie dann die Kunststoffkuppeln auf die befüllten Anzuchtkörbe auf.
10. Setzen Sie fertigen Anzuchtkörbe in die Fassungen des Anzuchtssystems ein.
11. Passen Sie mit Hilfe der Schraube auf der Rückseite der Verbindungsstange die Höhe des LED-Panels an. Der optimale Abstand zu Ihren Setzlingen beträgt ca. 37 cm.
12. Stellen Sie das Anzuchtssystem an dem Ort auf, an dem Sie es betreiben möchten und befüllen Sie es mit so viel Wasser, sodass die Anzuchtschwämme nicht im Wasser schwimmen, sondern lediglich die Wasseroberfläche berühren.
13. Stecken Sie den Hohlstecker des mitgelieferten Netzteils in den Netzteil-Anschluss des LED-Panels und das andere Ende des Netzteils in eine geeignete Steckdose ein.



HINWEIS:

Bei Bedarf können nicht benutzte Anzuchtkorb-Fassungen mit den beiliegenden Deckeln abgedeckt werden.

Anzucht

1. Tippen Sie die Power-Taste an der Oberseite des LED-Panels an, um das Anzuchtssystem einzuschalten.
1. Tippen Sie in Abhängigkeit Ihrer eingesetzten Samen die Taste **Vegetables** (Gemüse) oder **Flowers & Fruits** (Blumen und Obst) an, um das Licht optimal an Ihre Setzlinge anzupassen.
2. Nehmen Sie die Kunststoffkuppeln von den Anzuchtkörben ab, sobald die Sie Triebe in den Anzuchtkörben sehen.
3. Geben Sie den für Ihre Anzucht passenden Dünger in der Menge hinzu, die auf Ihrem Dünger angegeben ist, sobald Sie die ersten Blätter an Ihren Trieben sehen. Düngen Sie anschließend regelmäßig.
4. Ernten Sie Ihre Anzucht, sobald sie die von Ihnen gewünschte Reife hat.

App installieren

Zur Steuerung per Mobilgerät benötigen Sie eine App, die eine Verbindung zwischen Ihrem Anzuchtsystem und Ihrem Mobilgerät herstellen kann. Wir empfehlen hierzu die kostenlose App **ELESION**. Suchen Sie diese im Google Play Store (Android) oder App-Store (iOS) oder scannen Sie den entsprechenden QR-Code. Installieren Sie die App dann auf Ihrem Mobilgerät.



Android



iOS



HINWEIS:

Falls Sie noch nicht über ein ELESION-Konto verfügen, legen Sie sich bitte eines an. Die Registrierung in der App erfolgt per Email-Adresse.

Eine genaue Erklärung des Registrierungs-Vorgangs sowie eine allgemeine Übersicht der App finden Sie online unter www.pearl.de/support. Geben Sie dort im Suchfeld einfach die Artikelnummer ZX-6089 ein.



www.pearl.de/support

Anzuchtsystem mit App verbinden



HINWEIS:

Die Überwachungskamera kann nur in ein 2,4-GHz-WLAN eingebunden werden. 5-GHz-WLAN erkennen Sie meist daran, dass ein „5G“ an den Netzwerknamen angehängt ist.

1. Schalten Sie Bluetooth und die Ortungs-Funktion auf Ihrem Mobilgeräte ein. Diese Optionen werden nur zum Koppeln des Anzuchtsystems benötigt und können anschließend auf dem Mobilgerät wieder deaktiviert werden.
2. Verbinden Sie Ihr Mobilgerät mit dem 2,4-GHz-Netzwerk, in das Ihr Anzuchtsystem eingebunden werden soll.
3. Stecken Sie Ihr Anzuchtsystem in die Steckdose ein und schalten Sie es an.
4. Öffnen Sie die App **ELESION** und melden Sie sich an.

5. Tippen Sie anschließend im **Mein-Zuhause**-Tab auf **Gerät hinzufügen** oder oben rechts auf das Plus-Symbol, während Sie sich in Bluetooth-Reichweite des Anzuchtsystems befinden. Das System wird automatisch zum Koppeln vorgeschlagen.
6. Tippen Sie auf **Hinzufügen**.
7. Geben Sie das WLAN-Passwort des 2,4-GHZ-Netzwerkes ein, in das Ihr Anzuchtsystem eingebunden werden soll. Tippen Sie auf das Augen-Symbol, um das eingegeben Passwort ein- oder auszublenden.



HINWEIS:

Es wird automatisch das WLAN-Netzwerk übernommen, mit dem Ihr Mobilgerät aktuell verbunden ist. Soll Ihre Kamera mit einem anderen WLAN-Netzwerk verbunden werden, tippen Sie auf den Doppelpfeil neben dem Netzwerknamen.

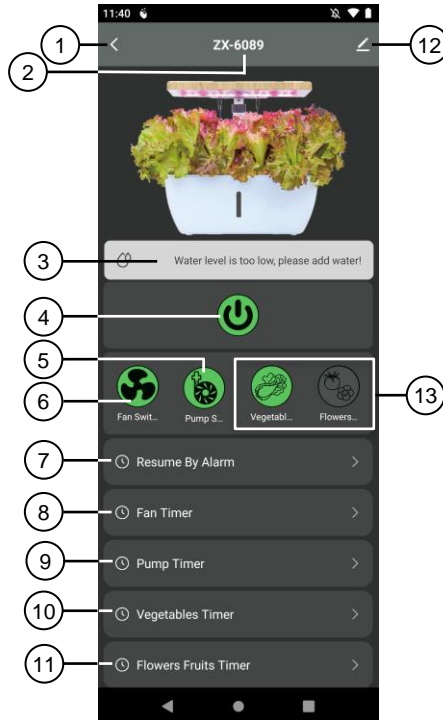


Sie gelangen zu den WLAN-Einstellungen Ihres Mobilgeräts. Stellen Sie dort die Verbindung zum gewünschten Netzwerk her. Kehren Sie mit der Zurück-Taste zur App zurück und geben Sie gegebenenfalls das geforderte WLAN-Passwort ein.

8. Tippen Sie auf **Weiter** und nach dem erfolgreichen Verbinden erneut auf **Weiter**.
9. Tippen Sie auf das Stift-Symbol neben Ihrem Anzuchtsystem und geben Sie den gewünschten Gerätenamen ein. So ist Ihr System später eindeutig zuordenbar. Tippen Sie dann im Eingabefenster auf **Speichern**.
10. Tippen Sie oben auf **Fertig**. Das System wird Ihrer Geräteliste hinzugefügt. Sie gelangen zur Steuerseite des Geräts.

Steuerseite des Anzucht-systems

1. Tippen Sie in der Geräteliste (Mein-Zuhause-Tab) auf Ihre Überwachungskamera. Die Steuerseite wird aufgerufen.
2. Steuern Sie Ihre Überwachungskamera, indem Sie auf das entsprechende Symbol tippen.



- | | |
|-------------------------------------|---|
| 1. Zurück | 8. Ventilator-Timer |
| 2. Geräte-name | 9. Wasserpumpen-Timer |
| 3. Wasserstand-Informationen | 10. Gemüse-Timer |
| 4. Ein/Aus-Schalter | 11. Blume- und Obst-Timer |
| 5. Ein/Aus-Schalter für Lüfter | 12. Geräte-Einstellungen |
| 6. Ein/Aus-Schalter für Wasserpumpe | 13. Tasten für Lichtauswahl passend zu den eingesetzten Samen |
| 7. Timer für Betrieb nach Alarm | |

Timer einstellen

Die Einstellung erfolgt für alle Timer nach dem gleichen Vorgehen.

1. Tippen Sie auf das Feld des Timers, den Sie einstellen möchten.
2. Tippen Sie auf **Hinzufügen**.
3. Stellen Sie mit den Zahlen die gewünschte Uhrzeit ein.
4. Wählen Sie unter **wiederholen** aus, an welchen Tagen der Timer steuern soll. Ohne die Auswahl eines Tages erfolgt die Steuerung einmalig zur eingestellten Uhrzeit.
5. Erstellen Sie sich unter **Anmerkung** eine Notiz für Ihre Einstellung. Speichern Sie Ihre Eingabe über **Speichern**.
6. Legen Sie unter **Ausführungsmeldung** fest, ob Sie bei Aktion per Push-Benachrichtigung über das Ausführen informiert (Schalter rechts, grün) werden möchten.
7. Stellen Sie unter dem letzten Menüpunkt Switch (variiert je nach ausgewähltem Timer) ein, ob Ihre ausgewählte Option zur eingestellten Uhrzeit ein- oder ausschalten soll.
8. Speichern Sie Ihre Programmierung rechts oben über **Speichern**. Sie gelangen zur Übersichtsseite Ihrer gespeicherten Timer.
9. Tippen Sie auf den Schalter hinter einer Timer-Einstellung, um den Timer zu aktivieren (Schalter recht, grün) oder zu deaktivieren (Schalter links, grau).
10. Um einen Timer zu löschen, halten Sie ihn ca. 2 Sekunden angetippt und bestätigen Sie das Löschen dann durch Antippen von **OK**.

Geräte-Einstellungen

1. Tippen Sie auf der Steuerseite oben rechts auf das Icon für die Geräteeinstellungen.
2. Tippen Sie auf einen Menüpunkt oder die Schaltfläche neben einem Menüpunkt, um die gewünschten Einstellungen vorzunehmen. Es stehen folgende Optionen zur Auswahl:

Menüpunkt	Funktion
Name des Gerätes ändern	Namen, Symbol und Standort anpassen
Information des Geräts	Inhaber, IP-Adresse, Geräte-ID, Zeitzone und Signalstärke
Sofortige Szenen und Automatisierungen	Zeigt alle von Ihnen erstellten Szenarien
Offline-Meldung	Aktivierbare Push-Benachrichtigung (Schalter rechts, grün) beim WLAN-Verlust des Anzuchtssystems
Gerät teilen	Zugriff auf Ihr Anzuchtssystem mit anderen App-Nutzern teilen
Gruppen erstellen	Zum Verknüpfen mit anderen Geräten, für gleichzeitige Steuerung und automatische Aktionen / Szenen
FAQ & Rückmeldung	FAQs aufrufen und Feedback senden
Zum Startbildschirm hinzufügen	Für direkten Zugriff auf das Anzuchtssystem vom Startbildschirm Ihres Smartphones
Netzwerk überprüfen	Zum Testen der WLAN-Verbindung
Ausrüstungs-Upgrade	Informationen zur Firmware-Version, mit Option für automatisches Update
Das Gerät entfernen	Anzuchtssystem aus der App löschen

Datenschutz

Bevor Sie das Gerät an Dritte weitergeben, zur Reparatur schicken oder zurückgeben:

- Entfernen Sie das Gerät aus der App.

Eine Erklärung, weshalb bestimmte Personendaten zur Registrierung bzw. bestimmte Freigaben zur Verwendung benötigt werden, erhalten Sie in der App.

Technische Daten

Netzteil-Input		100 – 240 V AC, 50/60 Hz, 1,2 A
Netzteil-Output		12 Volt DC, 3 A
Leistungsaufnahme Anzuchtssystem		36 Watt
WLAN	Standard	802.11b/g/n
	Band	2,4 GHz
	Funkfrequenz	2.400 – 2.484 MHz
	Sendeleistung	17,5 dBm
Kapazität Wassertank		max. 7 Liter
Material Anzucht-Schwämme		55 % Polyurethan-Schaum, 45 % Torfsubstrat
Schutzart		IP20
Maße		35 x 34,5 x 26 cm
Gewicht		2,1 kg

Kundenservice:

DE: +49(0)7631-360-350

CH: +41(0)848-223-300

FR: +33(0)388-580-202

PEARL.GmbH | PEARL-Straße 1-3 | D-79426 Buggingen

© REV2 – 18.01.2022 – JvdH/GW//GK

HAS-001

Potager hydroponique 7 L / 12 plantes

avec LED de croissance et application

Mode d'emploi




ELESION®

CarloFilano™

ZX-6089-675

Table des matières

Votre nouveau potager hydroponique	3
Contenu	3
Consignes préalables	4
Consignes de sécurité	4
Consignes importantes pour le traitement des déchets	5
Déclaration de conformité	5
Description du produit.....	6
Accessoires	6
Montage du potager	7
Culture	8
Installer l'application	9
Connecter le potager à l'application.....	9
Page de commande du potager	11
Régler un minuteur	12
Réglages de l'appareil	13
Protection des données	14
Caractéristiques techniques	14

Votre nouveau potager hydroponique

Chère cliente, cher client,

Nous vous remercions d'avoir choisi ce potager hydroponique.

Afin d'utiliser au mieux votre nouveau produit, veuillez lire attentivement ce mode d'emploi et respecter les consignes et astuces suivantes.

Contenu

- Réservoir d'eau avec couvercle pour corbeilles de culture
- Pompe à eau
- Panneau LED
- Barre de raccordement
- 12 corbeilles de culture
- 6 couvercles
- 12 coupelles en plastique
- 12 éponges de culture
- 12 autocollants d'identification
- Pince
- Adaptateur secteur 230 V
- Mode d'emploi

Accessoires en option (disponibles séparément sur www.pearl.fr) :

- ZX6090 : 24 éponges de rechange pour potager hydroponique HAS-001

Application recommandée

L'utilisation du produit par application requiert une application capable d'établir une connexion entre le potager et votre appareil mobile. Nous recommandons l'application gratuite **ELESION**.



ELESION :

*Scannez le code QR pour accéder à une vue d'ensemble des autres produits **ELESION**.*

Consignes préalables

Consignes de sécurité

- Ce mode d'emploi vous permet de vous familiariser avec le fonctionnement du produit. Conservez précieusement ce mode d'emploi afin de pouvoir le consulter en cas de besoin. Transmettez-le le cas échéant à l'utilisateur suivant.
- Pour connaître les conditions de garantie, veuillez contacter votre revendeur. Veuillez également tenir compte des conditions générales de vente !
- Veuillez à utiliser le produit uniquement comme indiqué dans la notice. Une mauvaise utilisation peut endommager le produit ou son environnement.
- Respectez les consignes de sécurité pendant l'utilisation.
- Le démontage ou la modification du produit affecte sa sécurité. Attention, risque de blessure !
- Toute modification ou réparation du produit ou de ses accessoires doit être effectuée exclusivement par le fabricant ou par un spécialiste dûment autorisé.
- N'ouvrez jamais le produit, sous peine de perdre toute garantie. Ne tentez jamais de réparer vous-même le produit !
- Lors du branchement à une prise de courant, assurez-vous que la prise de courant à laquelle est branché le produit doit toujours être facilement accessible, pour que le produit puisse être rapidement débranché en cas d'urgence.
- Manipulez le produit avec précaution. Un coup, un choc, ou une chute, même de faible hauteur, peut l'endommager.
- N'exposez pas le produit à une chaleur extrême.
- Ne plongez jamais l'appareil dans l'eau ni dans aucun autre liquide.
- Ne débranchez jamais la fiche d'alimentation de la prise de courant avec des mains mouillées ou humides.
- Lorsque vous débranchez la fiche d'alimentation de la prise de courant, tirez toujours directement sur la fiche. Ne tirez jamais sur le câble, il pourrait être endommagé. Ne transportez jamais l'appareil en le tenant par le câble.
- Avant la mise en marche, vérifiez que le produit n'est pas endommagé. N'utilisez pas l'appareil s'il présente des traces visibles d'endommagement.
- N'utilisez jamais l'appareil s'il présente un dysfonctionnement, s'il a été plongé dans l'eau, s'il est tombé ou a été endommagé d'une autre manière.
- Vérifiez que la tension secteur indiquée sur la plaque signalétique correspond à celle de votre alimentation secteur.
- Veillez à ne pas plier, écraser, pincer le câble d'alimentation, ni à l'exposer à des sources de chaleur ou des objets pointus ou tranchants. Évitez de laisser l'appareil devenir un obstacle sur lequel quelqu'un risquerait de trébucher.
- Débranchez la fiche d'alimentation de l'appareil en cas de dysfonctionnement pendant le fonctionnement ou après chaque utilisation.
- Cet appareil n'est pas conçu pour être utilisé par des personnes (y compris les enfants) dont les capacités physiques, sensorielles ou mentales sont réduites, ou des personnes dénuées d'expérience ou de connaissance, sauf si elles ont pu bénéficier, par l'intermédiaire d'une personne responsable de leur sécurité, d'une surveillance ou d'instructions préalables concernant l'utilisation de l'appareil.

- Si le câble d'alimentation est endommagé, il doit être remplacé par le fabricant, son service après-vente ou des personnes de qualification similaire afin d'éviter tout danger. N'utilisez pas l'appareil tant que la réparation n'a pas été effectuée.
- Conservez le produit hors de la portée et de la vue des enfants.
- Aucune garantie ne pourra être appliquée en cas de mauvaise utilisation.
- Le fabricant décline toute responsabilité en cas de dégâts matériels ou dommages (physiques ou moraux) dus à une mauvaise utilisation et/ou au non-respect des consignes de sécurité.
- Sous réserve de modification et d'erreur !

Consignes importantes pour le traitement des déchets

Cet appareil électronique ne doit **PAS** être jeté dans la poubelle de déchets ménagers. Pour l'enlèvement approprié des déchets, veuillez vous adresser aux points de ramassage publics de votre municipalité. Les détails concernant l'emplacement d'un tel point de ramassage et des éventuelles restrictions de quantité existantes par jour/mois/année, ainsi que sur des frais éventuels de collecte, sont disponibles dans votre municipalité.



Déclaration de conformité

La société PEARL GmbH déclare le produit ZX-6089 conforme aux directives actuelles suivantes du Parlement Européen : 2011/65/UE et 2015/863/UE, relatives à la limitation de l'utilisation de certaines substances dangereuses dans les équipements électriques et électroniques, 2014/30/UE, concernant la compatibilité électromagnétique, et 2014/53/UE, concernant la mise à disposition sur le marché d'équipements radioélectriques.

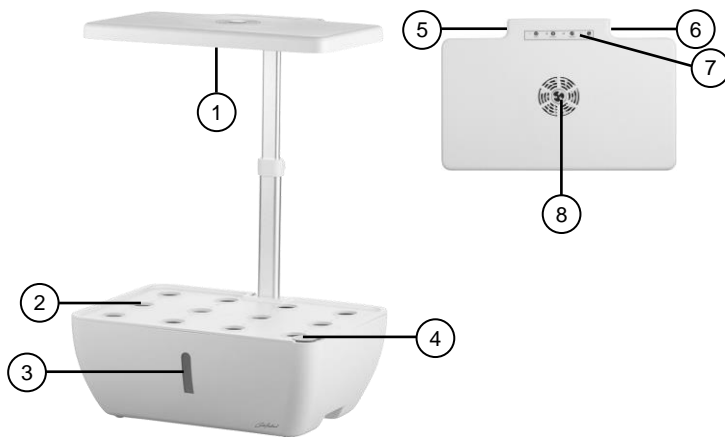
Kurtasz, A.

Service Qualité
Dipl. Ing. (FH) Andreas Kurtasz

La déclaration de conformité complète du produit est disponible en téléchargement à l'adresse <https://www.pearl.fr/support/notices> ou sur simple demande par courriel à qualite@pearl.fr.

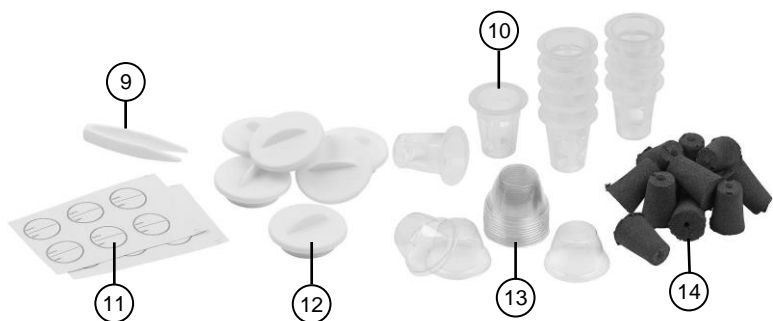


Description du produit



- | | |
|--|--|
| 1. Panneau LED avec panneau de commande | 5. Port pour adaptateur secteur (en dessous) |
| 2. Couverture avec emplacements pour corbeilles de culture | 6. Port pour pompe à eau (en dessous) |
| 3. Réservoir d'eau avec affichage du niveau d'eau | 7. Panneau de commande |
| 4. Ouverture pour remplissage d'eau | 8. Ventilateur |

Accessoires



- | | |
|-----------------------------------|----------------------------|
| 9. Pince | 12. Couvercle |
| 10. Corbeilles de culture | 13. Coupelles en plastique |
| 11. Autocollants d'identification | 14. Éponges de culture |

Montage du potager

1. Retirez le couvercle avec emplacements pour corbeilles de culture du réservoir d'eau, puis retirez tous les éléments.
2. Insérez la pompe à eau dans le réservoir d'eau, puis faites sortir le câble d'alimentation de la pompe à eau au niveau de l'ouverture latérale du logement pour barre de raccordement.



NOTE :

Vous pouvez visser la pompe à eau à l'un des emplacements à vis situé au fond du réservoir d'eau afin d'assurer un maintien stable de la pompe. Ceci est particulièrement recommandé lorsque vous devez changer le système d'emplacement pendant son fonctionnement.

3. Remettez le couvercle avec emplacements pour corbeilles de culture en place, sur le réservoir d'eau. Ce faisant, assurez-vous de ne pas couper le câble d'alimentation de la pompe à eau avec le couvercle.
4. Insérez la barre de raccordement située à l'arrière du réservoir d'eau dans l'ouverture prévue à cet effet, puis appuyez-la légèrement vers le bas, jusqu'à ce qu'elle s'enclenche de manière audible. L'ouverture située à l'extrémité inférieure de la barre doit être placée à l'opposé du réservoir d'eau. Dans le cas contraire, la barre ne peut pas s'enclencher.
5. Insérez le panneau LED dans l'extrémité supérieure de la barre de raccordement. Le panneau doit également s'enclencher de manière audible.
6. Branchez le connecteur creux du câble d'alimentation de la pompe à eau au port correspondant situé sous le panneau LED.
7. Placez les éponges de culture pendant environ 6 heures dans l'eau, de manière à qu'elles puissent s'imprégner d'eau.
8. Retirez les éponges de culture de l'eau, puis remplissez-les des graines souhaitées.
9. Insérez les éponges de culture remplies dans les corbeilles de culture, puis placez les coupelles en plastique sur les corbeilles de culture remplies.
10. Placez les corbeilles de culture terminées dans les emplacements du potager.
11. Ajustez la hauteur du panneau LED à l'aide de la vis située à l'arrière de la barre de raccordement. La distance optimale par rapport à vos semis est d'environ 37 cm.
12. Placez le potager en un emplacement auquel vous souhaitez l'utiliser, puis remplissez-le de suffisamment d'eau, de manière à ce que les éponges de culture ne nagent pas dans l'eau mais touchent seulement la surface de l'eau.
13. Branchez le connecteur creux de l'adaptateur secteur fourni au port pour adaptateur secteur du panneau LED, puis branchez l'autre extrémité de l'adaptateur secteur à une prise de courant appropriée.



NOTE :

Vous pouvez recouvrir les corbeilles non utilisées avec les couvercles restants, si vous le souhaitez.

Culture

1. Appuyez sur la touche Power située au-dessus du panneau LED pour allumer le potager.
1. Selon le type de vos semis, appuyez sur la touche **Vegetables** (légumes) ou **Flowers & Fruits** (fleurs et fruits) pour ajuster la lumière à vos semis de manière optimale.
2. Retirez les coupelles en plastique des corbeilles de culture lorsque que vous apercevez les pousses dans les corbeilles de culture.
3. Ajoutez l'engrais correspondant à votre culture dans la quantité indiquée sur votre engrais, et ce lorsque que vous apercevez les premières feuilles sur vos pousses. Fertilisez ensuite régulièrement.
4. Récoltez votre culture une fois la maturité souhaitée atteinte.

Installer l'application

L'utilisation du produit par application requiert une application capable d'établir une connexion entre votre potager et votre appareil mobile. Nous recommandons l'application gratuite **ELESION**. Recherchez cette dernière dans Google Play Store (Android) ou dans l'App Store (iOS) ou scannez le code QR correspondant. Installez l'application sur votre appareil mobile.



Android



iOS



NOTE :

Si vous ne disposez pas encore d'un compte ELESION, créez-en un. L'inscription dans l'application s'effectue par adresse mail.

Vous trouverez une description détaillée de la procédure d'enregistrement ainsi qu'un aperçu de l'application sous l'adresse www.pearl.fr/support/notices. Dans le champ de recherche, saisissez simplement la référence de l'article : ZX6089.

Connecter le potager à l'application



NOTE :

Le potager ne peut être connecté qu'à un réseau 2,4 GHz. Les réseaux Internet sans fil 5 GHz sont généralement repérables grâce à la mention "5G" accolée au nom du réseau.

1. Activez les fonctions bluetooth et localisation de votre appareil mobile. Ces options sont uniquement nécessaires à l'appariement du potager et peuvent être désactivées ultérieurement sur l'appareil mobile.
2. Connectez votre appareil mobile au même réseau Internet sans fil 2,4 GHz que celui auquel votre potager doit être connecté.
3. Branchez votre potager à la prise de courant, puis allumez-le.
4. Ouvrez l'application **ELESION** et connectez-vous.
5. Dans l'onglet **Ma famille**, appuyez ensuite sur **Ajouter un appareil** ou en haut à droite de l'écran sur le symbole + lorsque vous vous trouvez à portée bluetooth du potager. Le système est automatiquement suggéré pour l'appariement.
6. Appuyez sur **Ajouter**.
7. Saisissez le mot de passe wifi du réseau Internet sans fil 2,4 GHz auquel votre potager doit être connecté. Appuyez sur le symbole d'œil pour afficher ou masquer le mot de passe saisi.

**NOTE :**

Par défaut, le réseau Internet sans fil choisi correspond à celui auquel votre appareil mobile est connecté. Si votre potager est connecté à un autre réseau sans fil, appuyez sur la double-flèche à côté du nom du réseau.

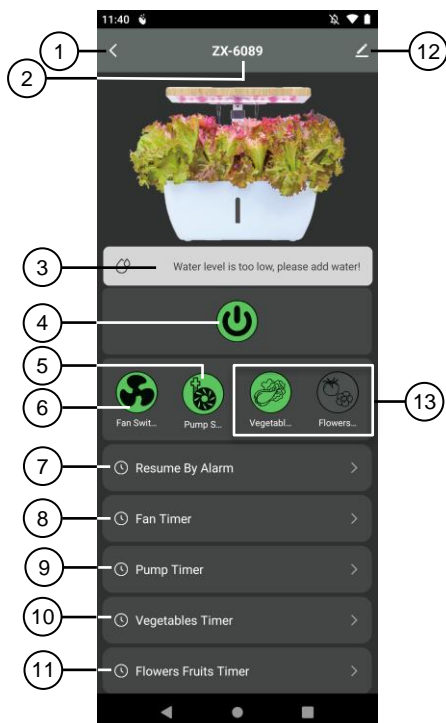


Vous accédez alors aux réglages wifi de votre appareil mobile. Sélectionnez le réseau auquel vous souhaitez vous connecter. Revenez ensuite à l'application en appuyant sur la touche Retour, puis saisissez le mot de passe du réseau Internet sans fil requis.

8. Appuyez sur **Suivant**, puis appuyez à nouveau sur **Suivant** une fois la connexion établie avec succès.
9. Appuyez sur le symbole de crayon situé à côté de votre potager, puis saisissez le nom de l'appareil souhaité. De cette manière, votre système sera par la suite clairement identifiable. Dans la fenêtre de saisie, appuyez sur **Enregistrer**.
10. Appuyez en haut de l'écran sur **Terminer**. Le système est ajouté à votre liste d'appareils. Vous accédez à la page de commande de l'appareil.

Page de commande du potager

1. Dans la liste des appareils (onglet Ma famille), appuyez sur votre potager. La page de commande s'affiche.
2. Contrôlez votre potager en appuyant sur le symbole correspondant.



- | | |
|---|---|
| 1. Retour | 8. Minuteur de ventilateur |
| 2. Nom de l'appareil | 9. Minuteur de la pompe à eau |
| 3. Informations sur le niveau d'eau | 10. Minuteur pour légumes |
| 4. Interrupteur Marche/Arrêt | 11. Minuteur pour fleurs et fruits |
| 5. Interrupteur Marche/Arrêt pour ventilateur | 12. Réglages de l'appareil |
| 6. Interrupteur Marche/Arrêt pour pompe à eau | 13. Touches de sélection de lumière correspondant aux graines |
| 7. Minuteur pour fonctionnement après alarme | |

Régler un minuteur

Le réglage s'effectue de la même manière pour tous les minuteurs.

1. Appuyez sur le champ du minuteur que vous souhaitez régler.
2. Appuyez sur **Ajouter**.
3. Réglez l'heure souhaitée à l'aide des chiffres.
4. Sous **Répéter**, sélectionnez les jours auxquels le minuteur doit contrôler. Sans sélection d'un jour, le contrôle s'effectue une seule fois à l'heure réglée.
5. Sous **Remarque**, créez une note pour votre réglage. Enregistrez votre saisie via **Enregistrer**.
6. Sous **Notification d'exécution**, définissez si vous souhaitez être informé de l'exécution d'une action par notification Push (curseur à droite, vert).
7. Sous le dernier élément de menu Switch (varie selon le minuteur sélectionné), définissez si votre option sélectionnée doit être activée ou désactivée à l'heure définie.
8. Enregistrez votre programmation en haut à droite de l'écran via **Enregistrer**. Vous accédez à la page d'aperçu de votre minuteur enregistré.
9. Appuyez sur le curseur situé sous un réglage du minuteur pour activer (curseur à droite, vert) ou désactiver (curseur à gauche, gris) le minuteur.
10. Pour supprimer un minuteur, maintenez-le appuyé pendant environ 2 secondes, puis confirmez la suppression en appuyant sur **OK**.

Réglages de l'appareil

1. Sur la page de commande, appuyez en haut à droite de l'écran sur le symbole de réglages de l'appareil.
2. Appuyez sur un élément de menu ou sur la touche située à côté d'un élément de menu pour effectuer les réglages souhaités. Vous disposez des options suivantes :

Élément de menu	Fonction
Modifier le nom de l'appareil	Modifier le nom, le symbole et l'emplacement
Informations sur l'appareil	Propriétaire, adresse IP, ID de l'appareil, fuseau horaire et puissance du signal
Scénarios instantanés et automatisations	Afficher l'ensemble des scénarios que vous avez créés
Notification hors ligne	Notifications Push activables (curseur à droite, vert) en cas de perte de connexion au réseau Internet sans fil du potager
Partager un appareil	Partager l'accès à votre potager avec d'autres utilisateurs de l'application
Créer des groupes	Pour connexion à d'autres appareils, contrôle simultané et scènes/actions connectées
FAQ & Feedback	Ouvrir la FAQ (questions fréquentes) et envoyer un feedback
Ajouter à l'écran d'accueil	Pour accès direct au potager à partir de l'écran d'accueil de votre smartphone
Vérifier le réseau	Pour tester la connexion au réseau Internet sans fil
Mise à jour de l'appareil	Informations sur la version du firmware, avec option de mise à jour automatique
Supprimer l'appareil	Supprimer le potager de l'application

Protection des données

Avant de transférer l'appareil à un tiers, de le faire réparer ou même de le renvoyer, tenez compte des points suivants :

- Supprimez l'appareil de l'application.

L'application décrit les raisons pour lesquelles certaines données personnelles ou autorisations sont requises pour l'enregistrement.

Caractéristiques techniques

Entrée adaptateur secteur		100 – 240 V AC, 50/60 Hz, 1,2 A
Sortie adaptateur secteur		12 V DC / 3 A
Puissance absorbée du potager		36 W
Réseau Internet sans fil	Standard	802.11b/g/n
	Bande	2,4 GHz
	Fréquence radio	2400 – 2484 MHz
	Puissance d'émission	17,5 dBm
Capacité du réservoir d'eau		7 L max.
Matériaux des éponges		55 % mousse polyuréthane, 45 % substrat de tourbe
Indice de protection		IP20
Dimensions		35 x 34,5 x 26 cm
Poids		2,1 kg

PEARL.GmbH | PEARL-Straße 1–3 | D-79426 Buggingen

Service commercial PEARL France : 0033 (0) 3 88 58 02 02

© REV2 – 18.01.2022 – JvdH/GW//GK