

Sehr geehrte Kundin, sehr geehrter Kunde,

vielen Dank für den Kauf dieses effektvollen Bio-Ethanol-Dekofeuers. Beobachten Sie das faszinierende Zusammenspiel von Tornado-Flamme, Glas und Edelstahl.

Bitte lesen Sie diese Bedienungsanleitung und befolgen Sie die aufgeführten Hinweise und Tipps, damit Sie Ihr neues Dekofeuer optimal einsetzen können.

Lieferumfang

- Basis-Sockel
- Brennkammer mit Deckel
- Glasturm
- Löschhilfe
- Bedienungsanleitung

Zusätzlich benötigt:

- Bio-Ethanol (z.B. PX-7649)

Technische Daten

Mindest-Raumvolumen bei einer Deckenhöhe von 2,3 m	27 m ³
Max. Füllmenge	150 ml
Max. Brenndauer	1 Stunde
Flamme im Tornado-Design	nach ca. 3 Minuten
Mindestabstand zu brennbaren Gegenständen	1 m
Maße	50 x 20 x 20 cm
Gewicht	2,3 kg

Brandmittel

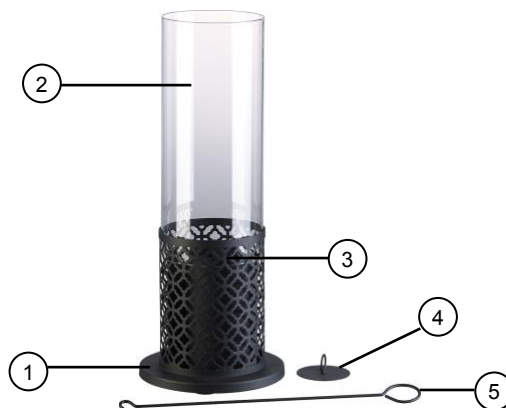
Verwenden Sie ausschließlich folgende Brandmittel: Bio-Ethanol von PEARL (z.B. Artikel-Nr. PX-7649) oder vergleichbare Bio-Ethanol-Produkte. Andere Brandmittel (z.B. Spiritus) sind nicht geeignet.



ACHTUNG!

Bio-Ethanol ist leicht flüchtig. Bei längerer Lagerung oder hoher Temperatur (auch des Behälters) kann sich Bio-Ethanol mit dem Sauerstoff der Luft zu einem explosiven Gas vermischen. Achten Sie daher immer im Vorfeld darauf, dass eine Explosionsgefahr ausgeschlossen werden kann.

Produktdetails



1. Basis-Sockel
2. Glasturm
3. Brennkammer mit Deckel
4. Löschhilfe
5. Haken

Montage

1. Stellen Sie den Basis-Sockel auf einen ebenen, festen und hitzeunempfindlichen Untergrund, der das Gewicht der Deko-Feuerstelle tragen kann.
2. Setzen Sie vorsichtig den Glasturm im Sockel ein.

Wichtige Hinweise im Umgang mit Deko-Materialien

- Legen Sie niemals Deko-Materialien direkt ins Feuer und immer in ausreichendem Abstand (mindestens 2 cm) zu Anbauteilen. Andernfalls besteht Feuer- und Explosionsgefahr.
- Deko-Materialien werden bei Betrieb in Bio-Ethanol-Feuerstellen unter Umständen sehr heiß. Fassen Sie sie daher nur in erkaltetem Zustand an.
- Deko-Materialien sind nicht für jede Bio-Ethanol-Feuerstelle geeignet. Beachten Sie unbedingt die Bedienungsanleitung Ihrer Bio-Ethanol-Feuerstelle und prüfen Sie auf eventuelle Verbote des Einsatzes von Deko-Materialien.
- Deko-Materialien dürfen nicht verändert werden. Eine Veränderung beeinträchtigt die Produktsicherheit.
- „Überladen“ Sie Ihre Bio-Ethanol-Feuerstelle nicht! Durch verrutschen von Deko-Materialien können sich Gefahrensituationen ergeben. Brand- und Explosionsgefahr!

- Verbinden Sie Deko-Materialien niemals mit Klebstoffen! Durch Temperatureinwirkung können gesundheitsschädliche Stoffe entstehen und die Produktsicherheit beeinträchtigen.



HINWEIS:

Als Dekofeuer werden alle offenen Feuerstellen, die mit Bio-Ethanol oder Brennpaste verwendet werden, bezeichnet.

Verwendung

ACHTUNG!

Überprüfen Sie den Sicherheitsbehälter auf übergelaufenen Brennstoff. Befindet sich übergelaufener Brennstoff in ihm, entleeren Sie den Tank. Entfernen Sie jeglichen übergelaufenen Brennstoff vor dem Anzünden des Geräts.

Nicht zum Dauerbetrieb geeignet!

Nur den vorgesehenen Brennstoff verwenden!

Nur in belüfteten Räumen betreiben.

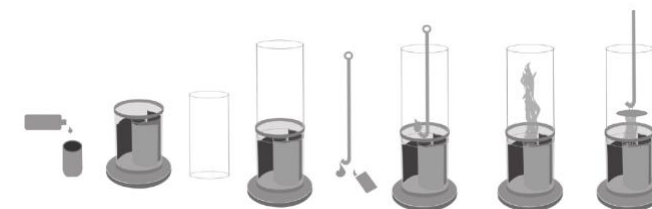
1. Feuer anzünden



ACHTUNG!

Teile der Feuerstätte, insbesondere die äußeren Oberflächen, werden während des Betriebs heiß. Gehen Sie vorsichtig mit der Feuerstätte um. Verbrennungsgefahr!

1. Befüllen Sie die Brennkammer vorsichtig mit dem Brandmittel Bio-Ethanol (mindestens 100 ml, maximal 150 ml). Überfüllen Sie die Brennkammer nicht!
2. Stellen Sie die Brennkammer in die Brennkammer-Mulde im Basis-Sockel.
3. Entzünden Sie das Brandmittel mit einem Stabfeuerzeug oder einem langen Zündholz.




ACHTUNG!

Herkömmliche Feuerzeuge und Zündhölzer eignen sich NICHT zum Entzünden. Verbrennungsgefahr!


HINWEIS:

Der Bio-Ethanol-Ofen ist ein Dekorationsobjekt und nicht als Raumwärmequelle geeignet.


ACHTUNG!

Gießen Sie niemals Bio-Ethanol in die lodernde Flamme oder wenn der Ofen noch warm ist!

2. Sicheres Befüllen des Brennstoffs

- Füllen Sie Brandmittel ausschließlich in die kalte Brennkammer, es besteht sonst die Gefahr von Selbstentzündung.
- Achten Sie beim Befüllen darauf, die Brennstoff-Dämpfe nicht einzuatmen.
- Befüllen Sie die Brennkammer nicht, während sie von den Glaswänden eingeschlossen ist. Entfernen Sie mindestens eine Glaswand, um die Brennkammer zu befüllen.
- Befüllen Sie nun die Brennkammer mittels eines Trichters mit dem Brandmittel Bio-Ethanol.
- Lassen Sie die befüllte Brennkammer nicht offen stehen. Brand- und Explosionsgefahr!
- Nach dem Befüllen darf die Brennkammer nicht mehr bewegt werden.
- Stellen Sie die befüllte Brennkammer nicht unter Lampen oder Ventilatoren.

3. Sicheres Anzünden / Wiederanzünden

- Entzünden Sie das Brandmittel unmittelbar nach dem Befüllen der Brennkammer im kalten Zustand.
- Verwenden Sie zum Anzünden des Brennstoffs ein Stabfeuerzeug. Gehen Sie dabei nicht zu nahe an die Brennkammer heran! Es besteht Verpuffungsgefahr aufgrund von Alkoholdämpfen.
- Lassen Sie das Gerät vollkommen auf Raumtemperatur abkühlen, bevor Sie es wieder anzünden.

4. Wiederanzünden nach einer Sicherheitsabschaltung

- Nach dem Löschen darf das Gerät wiederangezündet werden, nachdem es auf Raumtemperatur abgekühlt ist.
- Beachten Sie die Anleitung des Anzünd- und Wiederanzündungsvorgangs.

- Das Gerät darf im warmen Zustand nicht gezündet werden.
- 5. Mindestgröße des Aufstellraum / Adäquate Belüftung**
- Das Volumen des Raumes, in dem die Bio-Ethanol-Feuerstelle verwendet wird, muss mindestens 27 m³ betragen.
 - Betreiben Sie das Gerät nur in einem ausreichend gut belüfteten Raum.
 - Eine zusätzliche Belüftung des Aufstellraums ist notwendig.

Allgemeine Sicherheitshinweise

ACHTUNG!

Beachten Sie die lokalen Gesetze!

Beachten Sie die nationalen und örtlichen Vorschriften für die Installation des Gerätes.

Betreiben Sie das Gerät nur in einem ausreichend gut belüfteten Raum. Beim Verbrennen von Bio-Ethanol entsteht Wasser und Kohlenstoffdioxid. Lüften Sie daher Innenräume ausreichend und regelmäßig. Dabei gilt: Je kleiner der Raum, desto mehr müssen Sie lüften.

- Dieses Dokument ist Teil des Geräts. Diese Bedienungsanleitung dient dazu, Sie mit der Funktionsweise dieses Produktes vertraut zu machen. Bewahren Sie diese Anleitung daher gut auf, damit Sie jederzeit darauf zugreifen können.
- Vor dem Betrieb muss die Bedienungsanleitung aufmerksam durchgelesen werden.
- Nur für den dekorativen und privaten Gebrauch.
- Von Kindern fernhalten.
- Typ des Artikels: Bio-Ethanol Feuerstelle
- Stellen Sie die Bio-Ethanol-Feuerstelle so auf, dass sich keine brennbaren, entflammaren oder hitzeempfindlichen Materialien wie Holz oder Papier in der Nähe befinden. Angeraten ist ein Abstand von mindestens einem halben Meter.
- Bitte stellen Sie sicher, dass die Wand / der Tisch / der Boden, auf den Sie das Gerät platzieren, das Gewicht tragen kann.

- Verwenden Sie Bio-Ethanol-Feuerstellen nur auf einem festen, ebenen und feuerfesten Untergrund. Achten Sie auf eine waagrechte, stabile Aufstellung.
- Stellen Sie die Feuerstätte nur an Plätzen mit einer ausreichenden Tragfähigkeit auf. Sollte die Tragfähigkeit nicht ausreichen, nutzen Sie die Möglichkeiten zur Lastenverteilung, z.B. Platten.
- Aufstellung nur in einem gegen Querbelüftung geschütztem Bereich.
- Keine brennbaren Gegenstände auf das Gerät stellen.
- Ein Umbauen oder Verändern des Produkts beeinträchtigt die Produktsicherheit. Achtung Verletzungsgefahr!
- Öffnen Sie das Produkt niemals eigenmächtig. Führen Sie Reparaturen nie selbst aus!
- Behandeln Sie das Produkt sorgfältig. Es kann durch Stöße, Schläge oder Fall aus bereits geringer Höhe beschädigt werden.
- Technische Änderungen und Irrtümer vorbehalten!

Sicheres Nachfüllen von Bio-Ethanol

- Füllen Sie unter keinen Umständen Ethanol nach, während die Feuerstelle brennt oder noch heiß ist. Lassen Sie das Ethanol-Gefäß nie neben der Feuerstelle stehen und verschließen Sie es sofort, nachdem Sie den Brennstoff eingefüllt haben.
- Füllen Sie Brandmittel ausschließlich in die kalte Brennkammer, es besteht sonst die Gefahr von Selbstentzündung.
- Ausgelaufenen Brennstoff saugen Sie am besten mit trockenen Tüchern auf, die sie danach sofort außerhalb der Wohnung entsorgen.
- Entzünden Sie das Brandmittel unmittelbar nach dem Befüllen der Brennkammer.
- Überprüfen Sie den Brennkammerbehälter auf übergelaufenen Brennstoff. Befindet sich übergelaufener Brennstoff in ihm, entleeren Sie den Tank. Entfernen Sie jeglichen übergelaufenen Brennstoff vor dem Anzünden des Geräts.
- Bevor Sie Bio-Ethanol nachfüllen, lassen Sie die Feuerstelle gründlich abkühlen (ca. 15 Minuten).

Sicheres Löschen

- Um das Feuer zu löschen, warten Sie möglichst, bis das gesamte Bio-Ethanol verbraucht ist. Dadurch vermeiden Sie Geruchsbildung. Löschen Sie die Flamme, indem Sie mit dem Haken die Löschhilfe aufnehmen und mit dieser die

Brennkammer verschließen. Halten Sie die Löschhilfe bis zu einer Minute lang direkt auf die Öffnung der Brennkammer.

Schutzmaßnahmen gegen die Gefahr der Entzündung von brennbaren Bauteilen

- Wenn es trotz aller Vorsichtsmaßnahmen einmal zu einem Brand kommen sollte, verwenden Sie NUR Schaum- oder Feststofflöschgeräte. Wasser kann das Feuer nicht löschen!
- Beachten Sie auch unbedingt die Angaben auf dem Feuerlöscher.
- Wenn Sie keinen Feuerlöscher zur Hand haben, können Sie stattdessen den Brand auch mit Sand oder einer Löschdecke ersticken. Versuchen Sie keinesfalls, den Brand auszutreten oder ihn mit Baumwolltextilien zu ersticken.



ACHTUNG!

Die Konstruktion des Gerätes darf nicht verändert werden! Verwenden Sie nur vom Hersteller zugelassene Ersatzteile.

- Stellen Sie die Bio-Ethanol-Feuerstelle so auf, dass sich keine brennbaren, entflammaren oder hitzeempfindlichen Materialien wie Holz oder Papier in der Nähe befinden. Angeraten ist ein Abstand von mindestens einem halben Meter. Achten Sie darauf, dass auch bei Windstößen keine entflammaren Gegenstände in die Nähe geraten können.
- Stellen Sie keine brennbaren Gegenstände auf der Bio-Ethanol-Feuerstelle ab.
- Verwenden Sie ausschließlich folgende Brandmittel: Bio-Ethanol von PEARL (z.B. Artikel-Nr. PX-7649) oder vergleichbare Bio-Ethanol-Produkte. Andere Brandmittel (z.B. Spiritus) sind nicht geeignet.

Sichere Außerbetriebnahme im Störfall

- Lassen Sie das Feuer nicht unbeaufsichtigt brennen um eine frühe Fehlererkennung sicherzustellen.
- Wenn es trotz aller Vorsichtsmaßnahmen einmal zu einem Brand kommen sollte, verwenden Sie NUR Schaum- oder Feststofflöschgeräte. Wasser kann das Feuer nicht löschen!
- Beachten Sie auch unbedingt die Angaben auf dem Feuerlöscher.
- Wenn Sie keinen Feuerlöscher zur Hand haben, können Sie stattdessen den Brand auch mit Sand oder einer Löschdecke ersticken. Versuchen Sie keinesfalls, den Brand auszutreten oder ihn mit Baumwolltextilien zu ersticken.

- Platzieren Sie geeignete Feuerlöscheinrichtungen (z.B. Schaumlöschgeräte, Löschdecke, Sand) in der Nähe des Geräts.
- Vorsicht: Teile der Feuerstelle, besonders die äußeren Oberflächen, können während des Betriebs heiß werden.
- Der Betrieb mehrerer Geräte ist nur zulässig, wenn die Wärmeleistung gleich oder niedriger als 4,5 kW/h ist. Gleichzeitig ist eine zusätzliche Belüftung des Aufstellraums notwendig.
- Verwenden Sie Bio-Ethanol-Feuerstellen nicht als Heizgeräte.

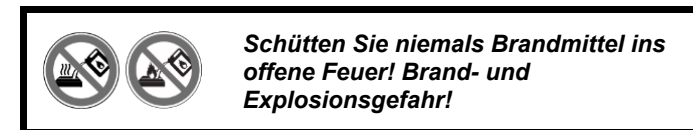
Wartungshinweise

- Überprüfen Sie regelmäßig die Glasverbindungs-Stücke.
- Achten Sie auf Beschädigungen.
- Lagern Sie das Gerät nicht in feuchten Räumen.
- Nach längerem Nichtbetrieb auf Beschädigungen überprüfen.

Sicherheitshinweise zum Umgang mit dem Kamin für Bio-Ethanol

- Lagern Sie niemals Brandmittel über längere Zeit im Brenner. Brand- und Explosionsgefahr!
- Lassen Sie den befüllten Brenner nicht offen stehen. Brand- und Explosionsgefahr!
- Entzünden Sie das Brennmittel unmittelbar nach Befüllen des Brenners.
- Entzünden Sie das Brandmittel aus sicherer Entfernung. Es besteht Verpuffungsgefahr aufgrund von Alkoholdämpfen.
- Lassen Sie das Brandmittel möglichst immer komplett ausbrennen. Brand- und Explosionsgefahr!
- Füllen Sie Brandmittel nur ein, wenn der Brenner vollständig abgekühlt ist. Andernfalls besteht die Gefahr von Selbstentzündung.
- Verwenden Sie den Kamin nur auf einem festen, ebenen und feuerfesten Untergrund.
- Stellen Sie den Kamin nicht in der Nähe von leicht entzündlichen Materialien aus. Lassen Sie mindestens einen Abstand von 1 m.
- Verwenden Sie ausschließlich die aufgeführten Brandmittel (Bio-Ethanol).
- Ethanol von Tankstellen ist aufgrund starker, unangenehmer Geruchsentwicklung ungeeignet.
- Schütten Sie niemals Brandmittel ins offene Feuer. Brand- und Explosionsgefahr!

- Halten Sie niemals die Hand über den Brenner, da die Flamme farblos sein könnte. Verbrennungsgefahr!
- Die Glasplatten des Kamins werden sehr heiß. Verbrennungsgefahr!
- Verwenden Sie den Kamin nur in Räumen mit einem Raumvolumen von mindestens 27 m³ (bei 2,3 m Deckenhöhe).
- Lassen Sie den Kamin für Bio-Ethanol niemals unbeaufsichtigt.
- Lassen Sie keine Kinder oder Tiere in die Nähe des Kamins kommen.
- Beachten Sie die Gebrauchshinweise auf dem Behälter des Brandmittels.



Sichere Lagerung von Bio-Ethanol

- Lagern Sie Bio-Ethanol in sicheren Räumen, in denen keine offenen Flammen entfacht werden. Der Brennstoff gehört nicht in die Hände von Kindern.
- Lagern Sie Bio-Ethanol stets gemäß den nationalen oder regionalen Vorschriften.
- Lagern Sie Bio-Ethanol nicht in Räumen mit einer Raumtemperatur über 25°C, fern von Wärmequellen und offenem Feuer.
- Lagern Sie nicht mehr als 5 Liter Bio-Ethanol in Ihrer Wohnung.
- Platzieren Sie geeignete Feuerlöscheinrichtungen (z.B. Schaumlöschgeräte, Löschdecke, Sand) in der Nähe des Geräts.

Hinweise zur sicheren Umgebung

- Verwenden Sie Bio-Ethanol-Feuerstellen NICHT im Freien und vermeiden Sie Zugluft. Achten Sie darauf, dass auch bei Windstößen keine entflammaren Gegenstände in die Nähe geraten können.
- Bewegen Sie das Gerät niemals während des Betriebs!

Zeichenerklärung

	Brennstoff nicht in die offene Flamme gießen.
	Brennstoff nicht in die heiße Brennkammer einfüllen.
	Keine Gegenstände auf die Feuerstelle legen.
	Feuerstelle vor Zugluft schützen.
	Feuerstelle niemals anfachen.
	Nicht in die Flamme greifen.
	Feuerstelle nicht in der Nähe von brennbaren Gegenständen aufstellen/platzieren.
	Geeignetes Löschmittel oder Löschdecke bereithalten.
	Anweisungen zum Brennstoff beachten.
	Gesundheitsgefahr
	Warnung vor feuergefährlichen Stoffen
	Rauchen verboten

Informationen und Antworten auf häufige Fragen (FAQs) zu vielen unserer Produkte sowie ggfs. aktualisierte Handbücher finden Sie auf der Internetseite:
www.carlo-milano.de
Geben Sie dort im Suchfeld die Artikelnummer oder den Artikelnamen ein.

Chère cliente, cher client,

Nous vous remercions d'avoir choisi cette cheminée. Afin d'utiliser au mieux votre nouveau produit, veuillez lire attentivement ce mode d'emploi et respecter les consignes et astuces suivantes.

Contenu

- Socle
- Chambre de combustion avec couvercle
- Tube en verre
- Accessoire d'extinction
- Mode d'emploi

Accessoires requis, non fourni :

- Bioéthanol

Caractéristiques techniques

Volume minimal de la pièce pour une hauteur de plafond de 2,3 m	27 m ³
Capacité max.	150 ml
Durée de combustion max.	1 h
Flamme en tornade	Après 3 à 5 min
Écart minimal par rapport aux objets inflammables	1 m
Dimensions	50 x 20 x 20 cm
Poids	2,3 kg

Combustible

Utilisez uniquement du bioéthanol comme combustible. Les autres combustibles (alcool à brûler, etc.) ne sont PAS adaptés.



ATTENTION !

Le bioéthanol est très volatil. Lors d'un stockage prolongé ou à haute température (du récipient également), le bioéthanol risque de se mélanger avec l'oxygène présent dans l'air et ainsi former un gaz explosif. Veillez à systématiquement écarter tout risque d'explosion au préalable.

Description du produit



1. Socle
2. Tube en verre
3. Chambre de combustion avec couvercle
4. Accessoire d'extinction
5. Crochet

Montage

1. Placez le socle sur une surface plane, ferme, résistante à la chaleur et capable de supporter le poids du foyer décoratif.
2. Placez le tube de verre sur la base avec précaution.

Consignes importantes concernant les matériaux décoratifs

- Ne placez jamais les matériaux décoratifs directement dans le feu. Placez-les à distance suffisante (au moins 2 cm) des autres éléments de montage. Risque d'explosion et d'incendie !
- Les matériaux décoratifs peuvent fortement chauffer lorsqu'ils sont placés dans des cheminées au bioéthanol. De ce fait, ne les touchez pas avant qu'ils aient refroidi.
- Les matériaux décoratifs ne sont pas adaptés à tous les foyers de combustion au bioéthanol. Respectez toujours le mode d'emploi de votre foyer de combustion au bioéthanol. Vérifiez si vous avez le droit d'utiliser des matériaux décoratifs.
- Les matériaux de décoration ne doivent pas être modifiés. Une modification affecte la sécurité du produit.
- Ne "surchargez" pas votre foyer de combustion au bioéthanol. Les matériaux décoratifs ne doivent pas pouvoir glisser ou bouger. Vous risquez sinon d'être mis en danger. Risque d'incendie et d'explosion !

- Ne fixez jamais les matériaux décoratifs avec de la colle. La température peut entraîner la formation de substances nocives et nuire à la sécurité des produits.



NOTE :

Le terme "foyer décoratif" désigne tous les foyers de combustion ouverts fonctionnant avec du bioéthanol ou du gel combustible.

Utilisation

ATTENTION !

Vérifier le récipient de sécurité pour éviter toute fuite de combustible. Si du combustible fuit, videz le réservoir. Nettoyez tout combustible renversé avant d'allumer l'appareil.

**Ne convient pas pour une utilisation continue !
N'utilisez que le combustible prévu à cet effet !
Utilisez le produit uniquement dans des pièces bien aérées.**

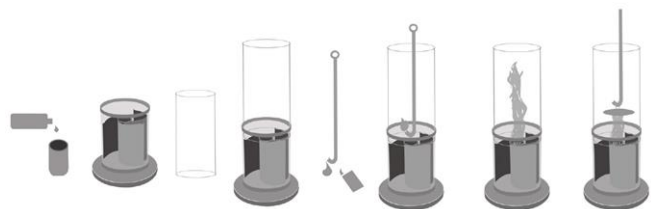
1. Démarrer le feu



ATTENTION !

Certaines parties du foyer, en particulier les surfaces extérieures, deviennent chaudes pendant le fonctionnement. Manipulez toujours le produit avec beaucoup de précaution. Risque de brûlures !

1. Remplissez soigneusement la chambre de combustion avec l'agent de combustion bioéthanol (minimum 100 ml, maximum 150 ml). Ne remplissez pas la chambre de combustion de manière excessive.
2. Placez la chambre de combustion dans le trou pour chambre de combustion du socle.
3. Allumez le bioéthanol à l'aide d'un allume-gaz ou d'une allumette longue.



ATTENTION !

N'utilisez PAS de briquet ou d'allumette classique pour allumer le feu. Risque de brûlures !



NOTE :

La cheminée au bioéthanol est un objet décoratif et ne convient pas comme source de chaleur ambiante.



ATTENTION !

Ne versez jamais de bioéthanol dans le foyer ou lorsque la cheminée est encore chaude !

2. Remplissage sécurisé du combustible

- Pour éviter que le combustible ne prenne feu tout seul, versez-le uniquement dans la chambre de combustion lorsqu'elle est froide.
- Lors du remplissage, veillez à ne pas inhaler les vapeurs de carburant.
- Ne remplissez pas la chambre de combustion tant qu'elle est entourée par les parois vitrées. Reitez au moins une paroi de verre pour remplir la chambre de combustion.
- Remplissez la chambre de combustion avec du bioéthanol à l'aide d'un entonnoir.
- La chambre de combustion ne doit pas rester ouverte. Risque d'incendie et d'explosion !
- Une fois remplie, la chambre de combustion ne doit plus être déplacée.
- Ne placez pas la chambre de combustion remplie sous des lampes ou des ventilateurs.

3. Allumage sécurisé

- Allumez le combustible directement après avoir rempli la chambre de combustion froide.
- Pour allumer le combustible, utilisez uniquement un briquet long. Ce faisant, ne vous approchez pas trop du brûleur ! Il existe un risque de déflagration à cause des vapeurs d'alcool.

- Laissez l'appareil refroidir complètement à température ambiante avant de le rallumer.
- **4. Rallumer après un arrêt de sécurité**
- Après un arrêt de sécurité, l'appareil peut être rallumé une fois refroidi à température ambiante.
- Suivez les instructions d'allumage et de rallumage.
- N'allumez pas l'appareil s'il est tiède.

5. Taille minimale de la pièce / aération adéquate

- Le volume de la pièce dans laquelle vous utilisez la cheminée au bioéthanol doit être de 27 m³ au moins.
- N'utilisez l'appareil que dans un local suffisamment aéré.
- Par ailleurs, une ventilation supplémentaire du local est nécessaire.

Consignes de sécurité générales

ATTENTION !

Conformez-vous aux lois locales !

Respectez les réglementations nationales et locales pour l'installation de l'appareil.

N'utilisez l'appareil que dans un local suffisamment aéré. La combustion du bioéthanol produit de l'eau et du dioxyde de carbone. De ce fait, aérez régulièrement et de façon conséquente. Plus la pièce est petite, plus vous devez l'aérer.

- Ce mode d'emploi vous permet de vous familiariser avec le fonctionnement du produit. Lisez-le attentivement et conservez-le afin de pouvoir le consulter en cas de besoin. Le cas échéant, transmettez-le avec le produit à l'utilisateur suivant.
- Pour connaître les conditions de garantie, veuillez contacter votre revendeur. Veuillez également tenir compte des conditions générales de vente !
- Veillez à utiliser le produit uniquement comme indiqué dans la notice. Une mauvaise utilisation peut endommager le produit ou son environnement
- Le présent document fait partie du produit. Ce mode d'emploi vous permet de vous familiariser avec le

fonctionnement du produit. Conservez précieusement ce mode d'emploi afin de pouvoir le consulter en cas de besoin.

- Lisez chaque consigne avant de mettre le produit en marche.
- Le produit est prévu pour un usage décoratif et privé uniquement.
- Conserver hors de la portée des enfants !
- Type de produit : cheminée au bioéthanol.
- Installez la cheminée au bioéthanol de façon à ce qu'aucun matériau combustible, inflammable ou sensible à la chaleur (papier, bois, etc.) ne se trouve à proximité. Une distance d'au moins 50 cm est recommandée.
- Assurez-vous que le mur, la table ou le plancher sur lequel vous placez l'appareil peut supporter son poids.
- Utilisez la cheminée au bioéthanol uniquement sur une surface stable, plate et ignifugée. Veillez à ce que l'installation soit horizontale et stable.
- N'installez le foyer que dans des endroits ayant une capacité de charge suffisante. Si la capacité de charge n'est pas suffisante, utilisez des options de répartition de charge, par exemple des plaques.
- L'installation doit être exclusivement effectuée en un lieu protégé contre les courants d'air latéraux.
- Ne posez aucun objet inflammable sur l'appareil.
- Le démontage ou la modification du produit affecte sa sécurité. Attention : risque de blessures !
- N'ouvrez jamais le produit, sous peine de perdre toute garantie. Ne tentez jamais de réparer vous-même le produit !
- Manipulez le produit avec précaution. Un coup, un choc, ou une chute, même de faible hauteur, peut l'endommager.
- Conservez le produit hors de la portée et de la vue des enfants.
- Cet appareil n'est pas conçu pour être utilisé par des personnes (y compris les enfants) dont les capacités physiques, sensorielles ou mentales sont réduites, ou des personnes dénuées d'expérience ou de connaissance, sauf si elles ont pu bénéficier, par l'intermédiaire d'une personne responsable de leur sécurité, d'une surveillance ou d'instructions préalables concernant l'utilisation de l'appareil.
- Aucune garantie ne pourra être appliquée en cas de mauvaise utilisation.
- Le fabricant décline toute responsabilité en cas de dégâts matériels ou dommages (physiques ou moraux) dus à une mauvaise utilisation et/ou au non-respect des consignes de sécurité.
- Sous réserve de modification et d'erreur !

Remplir le réservoir de bioéthanol de façon sécurisée

- Ne versez JAMAIS d'éthanol lorsque la chambre de combustion est en train de brûler ou lorsqu'elle est encore chaude. Ne laissez jamais le récipient contenant l'éthanol à côté de la chambre de combustion, et refermez-la immédiatement après avoir versé le combustible.
- Pour éviter que le combustible ne prenne feu tout seul, versez-le uniquement dans la chambre de combustion lorsqu'elle est froide.
- Si du combustible coule, nettoyez-le de préférence avec des chiffons secs, que vous devez ensuite jeter immédiatement dans une poubelle en dehors de votre habitation.
- Allumez le combustible directement après avoir rempli la chambre de combustion.
- Vérifier le récipient de sécurité pour éviter toute fuite de combustible. Si du combustible fuit, videz le réservoir. Nettoyez tout combustible renversé avant d'allumer l'appareil.
- Avant de recharger avec du bioéthanol, laissez refroidir le foyer (environ 15 minutes).

Extinction sécurisée

- Pour éteindre le feu, attendez le plus longtemps possible que tout le bioéthanol soit épuisé. Vous évitez ainsi la formation d'odeurs. Éteignez la flamme en prenant l'accessoire d'extinction avec le crochet et en fermant la chambre de combustion avec ce dernier. Maintenez l'accessoire d'extinction directement sur l'ouverture de la chambre de combustion pendant une minute maximum.

Mesures de protection contre le risque d'inflammation des composants combustibles

- Si, malgré toutes les précautions de sécurité prises, un incendie devait survenir, utilisez UNIQUEMENT des extincteurs à mousse ou à poudre. L'eau ne peut pas éteindre le feu !
- Veuillez également suivre attentivement les instructions inscrites sur l'extincteur.
- Si vous n'avez pas d'extincteur à portée de main, vous pouvez étouffer le feu avec du sable ou une couverture anti-feu. N'essayez EN AUCUN CAS d'éteindre le feu en le piétinant ou en le recouvrant de textiles en coton.



ATTENTION !

Ne modifiez pas l'appareil ! Utilisez uniquement les accessoires autorisés par le fabricant.

- Installez la cheminée au bioéthanol de façon à ce qu'aucun matériau combustible, inflammable ou sensible à la chaleur (papier, bois, etc.) ne se trouve à proximité. Une distance d'au moins 50 cm est recommandée. Veillez à ce que les courants d'air ne puissent pas pousser des objets inflammables vers la cheminée.
- Ne posez aucun objet inflammable sur le foyer de combustion au bioéthanol.
- Utilisez uniquement du bioéthanol comme combustible. Les autres combustibles (alcool à brûler, etc.) ne sont PAS adaptés.

Arrêt de sécurité en cas de dysfonctionnement

- Afin de pouvoir réagir rapidement en cas de dysfonctionnement, ne laissez jamais le feu brûler sans surveillance.
- Si, malgré toutes les précautions de sécurité prises, un incendie devait survenir, utilisez UNIQUEMENT des extincteurs à mousse ou à poudre. L'eau ne peut pas éteindre le feu !
- Veuillez également suivre attentivement les instructions inscrites sur l'extincteur.
- Si vous n'avez pas d'extincteur à portée de main, vous pouvez étouffer le feu avec du sable ou une couverture anti-feu. N'essayez EN AUCUN CAS d'éteindre le feu en le piétinant ou en le recouvrant de textiles en coton.
- Placez un équipement d'extinction d'incendie approprié (extincteurs à mousse, couvertures anti-feu, sable, etc.) près de l'appareil.
- Attention : Certaines parties du foyer, en particulier les surfaces extérieures, deviennent chaudes pendant le fonctionnement.
- Le fonctionnement de plusieurs appareils n'est autorisé que si la puissance thermique est égale ou inférieure à 4,5 kW/h. Par ailleurs, une ventilation supplémentaire du local est nécessaire.
- N'utilisez PAS le foyer de combustion au bioéthanol en tant qu'appareil de chauffage.

Consignes d'entretien

- Vérifiez régulièrement les raccords en verre.
- Surveillez les éventuels dégâts.

- Ne stockez pas l'appareil en un lieu humide.
- Si vous n'utilisez pas l'appareil pendant une longue durée, vérifiez l'absence de dommages.

Consignes de sécurité pour l'utilisation des foyers de combustion au bio-éthanol

- Ne laissez jamais le combustible stagner longtemps dans le brûleur. Risque d'incendie et d'explosion !
- Ne laissez jamais le brûleur ouvert lorsqu'il est plein. Risque d'incendie et d'explosion !
- Allumez le combustible directement après avoir rempli le brûleur.
- Allumez le combustible en restant suffisamment éloigné. Il existe un risque de déflagration à cause des vapeurs d'alcool.
- Dans la mesure du possible, laissez toujours le combustible brûler entièrement. Risque d'incendie et d'explosion !
- Ne versez du combustible que lorsque le brûleur a complètement refroidi. Risque d'autoallumage !
- Utilisez la cheminée au bioéthanol uniquement sur une surface stable, plate et ignifugée.
- Ne placez pas la cheminée décorative à proximité de matériaux facilement inflammables. Maintenez une distance de sécurité d'au moins 1 cm.
- Utilisez uniquement le combustible indiqué (bioéthanol).
- L'éthanol des stations-service n'est pas adapté, car il dégage une odeur plus forte et désagréable.
- Ne versez jamais le combustible sur les flammes. Risque d'incendie et d'explosion !
- Ne placez jamais la main au-dessus du brûleur : la flamme peut être invisible. Risque de brûlures !
- Les plateaux de verre deviennent très chauds. Risque de brûlures !
- N'utilisez la cheminée que dans des pièces d'un volume minimum de 27 m³ (hauteur sous plafond de 2,3 m).
- Ne laissez jamais la cheminée décorative au bioéthanol fonctionner sans surveillance.
- Ne laissez ni les enfants ni les animaux approcher de la cheminée décorative.
- Respectez les consignes de sécurité inscrites sur le contenant du combustible.



Ne versez jamais le combustible sur les flammes. Risque d'incendie et d'explosion !

Stockage prolongé du bioéthanol

- Stockez le bioéthanol dans une pièce sûre, où aucune flamme ne risque d'être produite. Maintenez les matériaux combustibles hors de portée des enfants.
- Stockez toujours le bioéthanol conformément aux réglementations nationales ou régionales.
- N'entreposez pas le bioéthanol dans des pièces dont la température ambiante est supérieure à 25 °C. Gardez-le loin des sources de chaleur et des foyers ouverts.
- Placez un équipement d'extinction d'incendie approprié (extincteurs à mousse, couvertures anti-feu, sable, etc.) près de l'appareil.

Utilisation sécuritaire

- N'utilisez PAS le foyer de combustion au bioéthanol en extérieur, et évitez les courants d'air. Veillez à ce que les courants d'air ne puissent pas pousser des objets inflammables vers la cheminée.
- Ne secouez jamais l'appareil pendant l'utilisation.

Explication des symboles

	Ne versez pas le combustible sur une flamme nue
	Ne versez pas le combustible dans la chambre de combustion chaude.
	Ne posez aucun objet sur le produit.
	Protégez le foyer des courants d'air
	N'allumez pas le feu.
	Ne placez pas votre main dans le foyer
	Ne placez pas le foyer près d'objets inflammables.
	Préparez une couverture ou un agent extincteur approprié.
	Respectez les consignes relatives au combustible
	Risque pour la santé
	Attention : substances inflammables
	Interdiction de fumer