

Sehr geehrte Kundin, sehr geehrter Kunde,

vielen Dank für den Kauf dieses digitalen Bewässerungscomputers. So wird Ihr Garten auch während Ihrer Abwesenheit zuverlässig bewässert.

Bitte lesen Sie diese Bedienungsanleitung und befolgen Sie die aufgeführten Hinweise und Tipps, damit Sie Ihren neuen Bewässerungscomputer optimal einsetzen können.


Lieferumfang

- Bewässerungscomputer
- Bedienungsanleitung

Zusätzlich benötigt:

- 2 Batterien Typ AAA / Micro (z.B. PX-1565)

Technische Daten

Stromversorgung	2 Batterien Typ AAA / Mikro 1,5 V DC
Batterie-Lebensdauer	Bis zu 12 Monate
Wasserdruck	0,5 - 8 bar
Einstellbare Bewässerungsfrequenzen	<ul style="list-style-type: none"> • 0 Minuten - 59 Minuten • 1 Tag - 7 Tage
Maximale Durchfluss-Rate	• 35 l / Min
Schutzklasse	
Schutzart	IP54
Arbeitstemperatur	3 - 50 °C
Maße	10,6 x 9,6 x 5,8 cm
Gewicht	200 g

Produktdetails



1. Einstellrad
2. OK- / Manual -Taste
3. [-] - Taste
4. Delay/[+] - Taste
5. Anschluss für Wasserschlauch
6. LCD-Display
7. Wasserhahnstück
8. Filter

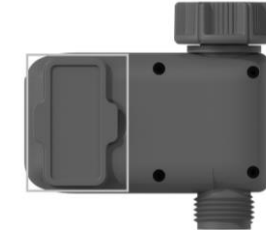
Einstellrad- / Tasten-Funktionen

ON	Einschalten
OFF	Ausschalten
SET CLOCK	Einstellung der aktuellen Uhrzeit
START TIME	Einstellung der Bewässerungsstartzeit
HOW LONG	Einstellung der Bewässerungsdauer
HOW OFTEN	Einstellung der Bewässerungshäufigkeit
Delay/[+] - Taste	Bewässerungszeit verschieben /Einstellungen
[-] - Taste	Einstellungen (z.B. Uhrzeit)
OK- / MANUAL - Taste	Bestätigung von Einstellungen / Manuelle Bewässerung

Inbetriebnahme

Batterien einsetzen

- Öffnen Sie das Batteriefach auf der Rückseite des Bewässerungscomputers.



- Setzen Sie 2 Batterien des Typs AAA / Micro in das Batteriefach ein.

Bewässerungscomputer anbringen

- Bringen Sie den Bewässerungscomputer an einem Wasserhahn an.
- Drehen Sie das Wasserhahnstück auf den Wasserhahn.
- Stecken Sie die Wasserschläuche auf die Anschlussstücke, achten Sie dabei auf festen Halt.

Verwendung

Uhrzeit einstellen

1. Drehen Sie das Einstellrad auf **SET CLOCK**, der Pfeil links neben dem Einstellrad zeigt die aktuelle Auswahl an. Die Uhrzeitanzeige in der Mitte des Displays blinkt.
2. Stellen Sie mit [+] und [-] in Minutenschritten die aktuelle Uhrzeit ein. Halten Sie die Taste gedrückt, um die Minutenschritte zu beschleunigen.
3. Drehen Sie das Einstellrad auf ein beliebiges anderes Feld, um die Einstellung zu speichern.

Bewässerungsstartzeit einstellen

1. Drehen Sie das Einstellrad auf **START TIME**. Die Startzeit (START TIME) in der linken Hälfte des Displays blinkt.
2. Stellen Sie mit [+] und [-] in Minutenschritten die Uhrzeit ein, zu der die Bewässerung beginnen soll. Halten Sie die Taste gedrückt, um die Minutenschritte zu beschleunigen.
3. Drehen Sie das Einstellrad auf ein beliebiges anderes Feld, um die Einstellung zu speichern.

Bewässerungsdauer einstellen

1. Drehen Sie das Einstellrad auf **HOW LONG**. Die Dauer (HOW LONG) in der linken Hälfte des Displays blinkt.
2. Stellen Sie mit [+] und [-] die Dauer der Bewässerung in kleinen Schritten ein, halten Sie die Taste gedrückt, um die Schritte zu beschleunigen. Sie können eine Dauer zwischen 0 Minuten und 59 Minuten wählen.
3. Drehen Sie das Einstellrad auf ein beliebiges anderes Feld, um die Einstellung zu speichern.

Bewässerungshäufigkeit einstellen

1. Drehen Sie das Einstellrad auf **HOW OFTEN**. Die Häufigkeit (HOW OFTEN) in der linken Hälfte des Displays blinkt.
2. Stellen Sie mit [+] und [-] die Häufigkeit der Bewässerung in kleinen Schritten ein. Sie können eine Häufigkeit zwischen alle 5 Sekunden und alle 7 Tage einstellen.
3. Drehen Sie das Einstellrad auf ein beliebiges anderes Feld, um die Einstellung zu speichern.

Bewässerung verzögern

An Regentagen haben Sie die Option, die automatische Bewässerung vorübergehend zu stoppen, ohne dass Ihre Einstellungen verloren gehen.

1. Halten Sie dafür die **Delay/[+] - Taste** ungefähr 3 Sekunden gedrückt. Auf dem Display wird nun angezeigt, wie viele Stunden und Minuten die automatische Bewässerung gestoppt wird.
2. Um automatische Bewässerung wieder zu starten, drücken Sie erneut ca. 3 Sekunden lang die **Delay/[+] - Taste**.

Manuelle Bewässerung

1. Um Ihren Garten für 10 Minuten manuell zu bewässern, halten Sie die **OK- / MANUAL - Taste** für ca. 3 Sekunden gedrückt bis ein "Klick"-Geräusch ertönt.
2. Die ablaufende Zeit erscheint auf dem Ihrem Display.
3. Um das manuelle Bewässern zu beenden, halten Sie die **OK- / MANUAL -Taste** erneut 3 Sekunden lang gedrückt.
4. Alternativ können Sie das manuelle Bewässern beenden, indem Sie das Einstellrad auf **OFF** drehen.

Bewässerungscomputer ausschalten

Drehen Sie das Einstellrad auf **OFF**, um den Bewässerungscomputer auszuschalten. Das Ventil bleibt verschlossen.



HINWEIS:

Nach der Verwendung des Bewässerungscomputers ist die Wasserentnahmestelle (Wasserhahn) stets zu schließen.

Sicherheitshinweise

- Diese Bedienungsanleitung dient dazu, Sie mit der Funktionsweise dieses Produktes vertraut zu machen. Bewahren Sie diese Anleitung daher gut auf, damit Sie jederzeit darauf zugreifen können. Geben Sie sie an Nachbenutzer weiter.
- Richten Sie den Wasserstrahl nicht auf elektrische Einrichtungen!
- Richten Sie den Wasserstrahl nicht auf Personen oder Tiere!
- Das Gerät dient nicht zur Trinkwasserentnahme!
- Bitte beachten Sie beim Gebrauch die Sicherheitshinweise.
- Ein Umbauen oder Verändern des Produktes beeinträchtigt die Produktsicherheit. Achtung Verletzungsgefahr!
- Alle Änderungen und Reparaturen an dem Gerät oder Zubehör dürfen nur durch den Hersteller oder von durch ihn ausdrücklich hierfür autorisierte Personen durchgeführt werden.
- Öffnen Sie das Produkt nie eigenmächtig. Führen Sie Reparaturen nie selbst aus!
- Behandeln Sie das Produkt sorgfältig. Es kann durch Stöße, Schläge oder Fall aus bereits geringer Höhe beschädigt werden.
- Tauchen Sie das Produkt niemals in Wasser oder andere Flüssigkeiten.
- Technische Änderungen und Irrtümer vorbehalten.

Wichtige Hinweise zu Batterien und deren Entsorgung

Batterien gehören **NICHT** in den Hausmüll. Als Verbraucher sind Sie gesetzlich verpflichtet, gebrauchte Batterien zur fachgerechten Entsorgung zurückzugeben. Sie können Ihre Batterien bei den öffentlichen Sammelstellen in Ihrer Gemeinde abgeben oder überall dort, wo Batterien der gleichen Art verkauft werden.

- Akkus haben eine niedrigere Ausgangsspannung als Batterien. Dies kann in manchen Fällen dazu führen, dass ein Gerät Batterien benötigt und mit Akkus nicht funktioniert.
- Batterien gehören nicht in die Hände von Kindern.
- Batterien, aus denen Flüssigkeit austritt, sind gefährlich. Berühren Sie diese nur mit geeigneten Handschuhen.
- Versuchen Sie nicht, Batterien zu öffnen und werfen Sie Batterien nicht in Feuer.
- Normale Batterien dürfen nicht wieder aufgeladen werden. Achtung Explosionsgefahr!
- Verwenden Sie immer Batterien desselben Typs zusammen und ersetzen Sie immer alle Batterien im Gerät zur selben Zeit!
- Nehmen Sie die Batterien aus dem Gerät, wenn Sie es für längere Zeit nicht benutzen.

Wichtige Hinweise zur Entsorgung

Dieses Elektrogerät gehört **nicht** in den Hausmüll. Für die fachgerechte Entsorgung wenden Sie sich bitte an die öffentlichen Sammelstellen in Ihrer Gemeinde. Einzelheiten zum Standort einer solchen Sammelstelle und über ggf. vorhandene Mengenbeschränkungen pro Tag/Monat/Jahr entnehmen Sie bitte den Informationen der jeweiligen Gemeinde.

Konformitätserklärung

Hiermit erklärt PEARL.GmbH, dass sich das Produkt ZX-7046 in Übereinstimmung mit der EMV-Richtlinie 2014/30/EU und der RoHS-Richtlinie 2011/65/EU befindet.

Kurtasz, A.

Qualitätsmanagement
Dipl. Ing. (FH) Andreas Kurtasz

Die ausführliche Konformitätserklärung finden Sie unter www.pearl.de/support. Geben Sie dort im Suchfeld die Artikelnummer ZX-7046 ein.

Chère cliente, cher client,

Nous vous remercions d'avoir choisi ce programmeur d'arrosage numérique. Grâce à lui, votre jardin sera également arrosé durant votre absence.

Afin d'utiliser au mieux votre nouveau produit, veuillez lire attentivement ce mode d'emploi et respecter les consignes et astuces suivantes.


Contenu

- Programmeur d'arrosage
- Mode d'emploi

Accessoires requis (disponibles séparément sur www.pearl.fr) :

- 2 piles AAA

Caractéristiques techniques

Alimentation	2 piles AAA / 1,5 V DC
Autonomie des piles	Jusqu'à 12 mois
Pression hydraulique	0,5 – 8 bar
Fréquences d'arrosage réglables	<ul style="list-style-type: none"> • 0 min – 59 min • 1 j - 7 j
Débit maximal	• 35 L/min
Classe de protection	
Indice de protection	IP54
Température de fonctionnement	3 – 50 °C
Dimensions	10,6 x 9,6 x 5,8 cm
Poids	200 g

Description du produit



1. Molette de réglage
2. Bouton OK / Manual
3. Bouton [-]
4. Bouton Delay / [+]
5. Raccord pour tuyau d'arrosage
6. Écran LCD
7. Raccord pour robinet
8. Filtre

Fonctions des boutons / de la molette de réglage

ON	Allumer
OFF	Éteindre
SET CLOCK	Réglage de l'heure actuelle
START TIME	Réglage l'heure du début de l'arrosage
HOW LONG	Réglage de la durée d'arrosage
HOW OFTEN	Réglage de la fréquence d'arrosage
Bouton Delay / [+]	Reporter l'heure d'arrosage / Réglages
Bouton [-]	Réglages (par ex. l'heure)
Bouton OK / Manual	Confirmation des réglages / Arrosage manuel

Mise en marche

Insérer les piles

- Ouvrez le compartiment à piles situé à l'arrière du programmeur d'arrosage.



- Insérez 2 piles AAA dans le compartiment à piles.

Raccorder le programmeur d'arrosage

- Raccordez le programmeur d'arrosage à un robinet.
- Vissez le raccord pour robinet sur le robinet.
- Vissez le tuyau d'arrosage sur le raccord pour tuyau d'arrosage. Veillez à ce qu'il soit bien fixé.

Utilisation

Régler l'heure

1. Placez la molette de réglage sur **SET CLOCK**. La flèche située à gauche, à côté de la molette de réglage, indique la sélection actuelle. L'affichage de l'heure clignote au centre de l'écran.
2. Utilisez les boutons [+] et [-] pour régler l'heure actuelle, par paliers d'une minute. Maintenez le bouton appuyé pour accélérer le défilement des minutes.
3. Pour enregistrer le réglage, tournez la molette de réglage sur n'importe quel autre champ.

Régler l'heure du début de l'arrosage

4. Placez la molette de réglage sur **START TIME**. L'heure de début (Start TIME) clignote sur la moitié gauche de l'écran.
5. Utilisez les boutons [+] et [-] pour régler l'heure à laquelle l'arrosage doit commencer. Le réglage s'effectue par paliers d'une minute. Maintenez le bouton appuyé pour accélérer le défilement des minutes.
6. Pour enregistrer le réglage, tournez la molette de réglage sur n'importe quel autre champ.

Régler la durée d'arrosage

- Placez la molette de réglage sur **HOW LONG**. La durée (HOW LONG) clignote sur la moitié gauche de l'écran.
- Utilisez les boutons [+] et [-] pour régler la durée de l'arrosage. Le réglage s'effectue par petits paliers. Maintenez le bouton appuyé pour accélérer le défilement de ces paliers. Vous pouvez sélectionner une durée située entre 0 et 59 minutes.
- Pour enregistrer le réglage, tournez la molette de réglage sur n'importe quel autre champ.

Régler la fréquence de l'arrosage

- Placez la molette de réglage sur **HOW OFTEN**. La fréquence (HOW OFTEN) clignote sur la moitié gauche de l'écran.
- Utilisez les boutons [+] et [-] afin de régler la fréquence d'arrosage. Le réglage s'effectue par petits paliers. Vous pouvez régler une fréquence comprise entre 5 secondes et 7 jours.
- Pour enregistrer le réglage, tournez la molette de réglage sur n'importe quel autre champ.

Différer l'arrosage

Durant les jours de pluie, vous avez la possibilité d'interrompre temporairement l'arrosage automatique sans perdre vos réglages.

- Pour cela, maintenez le bouton **Delay / [+]** pendant environ 3 secondes. L'écran indique maintenant les heures et les minutes restantes avant arrêt de l'arrosage automatique.
- Pour relancer l'arrosage automatique, maintenez à nouveau le bouton **Delay / [+]** appuyé pendant environ 3 secondes.

Arrosage manuel

- Pour arroser manuellement votre jardin pendant 10 minutes, maintenez le bouton **OK / MANUAL** appuyé pendant environ 3 secondes, jusqu'à ce que vous entendiez un clic.
- Le temps écoulé s'affiche sur votre écran.
- Pour interrompre l'arrosage manuel, maintenez à nouveau le bouton **OK / MANUAL** appuyé pendant 3 secondes.
- Vous pouvez également interrompre l'arrosage manuel en plaçant la molette de réglage sur **OFF**.

Éteindre le programmeur d'arrosage

Pour éteindre le programmeur d'arrosage, placez la molette de réglage sur **OFF**. La valve reste fermée.



NOTE :

Dès que vous avez fini d'utiliser le programmeur d'arrosage, coupez systématiquement l'arrivée d'eau (robinet).

Consignes de sécurité

- Ce mode d'emploi vous permet de vous familiariser avec le fonctionnement du produit. Conservez précieusement ce mode d'emploi afin de pouvoir le consulter en cas de besoin. Transmettez-le le cas échéant à l'utilisateur suivant.
- Pour connaître les conditions de garantie, veuillez contacter votre revendeur. Veuillez également tenir compte des conditions générales de vente !
- Veillez à utiliser le produit uniquement comme indiqué dans la notice. Une mauvaise utilisation peut endommager le produit ou son environnement.
- N'orientez jamais le jet d'eau vers des installations électriques !
- N'orientez jamais le jet d'eau vers des personnes ou des animaux !
- L'appareil n'est pas destiné à l'extraction d'eau potable !
- Respectez les consignes de sécurité pendant l'utilisation.
- Le démontage ou la modification du produit affecte sa sécurité. Attention, risque de blessure !
- Toute modification ou réparation de l'appareil ou de ses accessoires doit être effectuée exclusivement par le fabricant ou par un spécialiste dûment autorisé.
- N'ouvrez jamais le produit, sous peine de perdre toute garantie. Ne tentez jamais de réparer vous-même le produit !
- Manipulez le produit avec précaution. Un coup, un choc, ou une chute, même de faible hauteur, peut l'endommager.
- Ne plongez jamais le produit dans l'eau ni dans aucun autre liquide.
- Conservez le produit hors de la portée et de la vue des enfants.
- Aucune garantie ne pourra être appliquée en cas de mauvaise utilisation.
- Le fabricant décline toute responsabilité en cas de dégâts matériels ou dommages (physiques ou moraux) dus à une mauvaise utilisation et/ou au non-respect des consignes de sécurité.
- Sous réserve de modification et d'erreur !

Consignes importantes sur les piles et leur recyclage

Les piles ne doivent **PAS** être jetées dans la poubelle de déchets ménagers. Chaque consommateur est aujourd'hui obligé de jeter les piles usagées dans les poubelles spécialement prévues à cet effet. Vous pouvez déposer vos piles dans les lieux de collecte de déchets de votre municipalité et dans les lieux où elles sont vendues.

- Les accumulateurs délivrent parfois une tension plus faible que les piles alcalines. Dans la mesure du possible, utilisez l'appareil avec des piles alcalines plutôt que des accumulateurs.
- Maintenez les piles hors de portée des enfants.
- Les piles dont s'échappe du liquide sont dangereuses. Ne les manipulez pas sans gants adaptés.
- N'ouvrez pas les piles, ne les jetez pas au feu.
- Les piles normales ne sont pas rechargeables. Attention : risque d'explosion !
- N'utilisez que des piles du même type ensemble et remplacez-les toutes en même temps !
- Retirez les piles de l'appareil si vous ne comptez pas l'utiliser pendant une durée prolongée.

Consignes importantes pour le traitement des déchets

Cet appareil électronique ne doit **PAS** être jeté dans la poubelle de déchets ménagers. Pour l'enlèvement approprié des déchets, veuillez vous adresser aux points de ramassage publics de votre municipalité. Les détails concernant l'emplacement d'un tel point de ramassage et des éventuelles restrictions de quantité existantes par jour/mois/année, ainsi que sur des frais éventuels de collecte, sont disponibles dans votre municipalité.

Déclaration de conformité

La société PEARL GmbH déclare ce produit ZX-7046 conforme aux directives actuelles suivantes du Parlement Européen : 2011/65/UE, relative à la limitation de l'utilisation de certaines substances dangereuses dans les équipements électriques et électroniques, et 2014/30/UE, relative à l'harmonisation des législations des États membres concernant la compatibilité électromagnétique.



Service Qualité
Dipl. Ing. (FH) Andreas Kurtasz

La déclaration de conformité complète du produit est disponible en téléchargement à l'adresse www.pearl.fr/support/notices ou sur simple demande par courriel à qualite@pearl.fr.