

# Digitaler Luftbefeuchter LBF-610

Mit Warm/Kaltnebel und Timer

## Bedienungsanleitung



# Inhaltsverzeichnis

<b>Ihr neuer digitaler Luftbefeuchter</b> .....	<b>4</b>
Lieferumfang.....	4
<b>Wichtige Hinweise zu Beginn</b> .....	<b>5</b>
Allgemeine Hinweise .....	5
Sicherheitshinweise.....	7
Wichtige Hinweise zu Batterien und deren Entsorgung.....	8
Wichtige Hinweise zur Entsorgung .....	8
Konformitätserklärung .....	8
<b>Produktdetails</b> .....	<b>9</b>
<b>Inbetriebnahme</b> .....	<b>10</b>
<b>Verwendung</b> .....	<b>11</b>
Einschalten/Ausschalten.....	11
Nebelmenge anpassen.....	11
Luftfeuchtigkeit einstellen .....	11
Warmen Nebel einstellen.....	11
Timer einstellen .....	11
Schlaf-Modus.....	11
Aromatherapie .....	11
<b>Pflege und Reinigung</b> .....	<b>12</b>
<b>Problemlösungen</b> .....	<b>13</b>
<b>Technische Daten</b> .....	<b>14</b>
<b>Notizen</b> .....	<b>15</b>

Informationen und Antworten auf häufige Fragen (FAQs) zu vielen unserer Produkte sowie ggfs. aktualisierte Handbücher finden Sie auf der Internetseite:

**[www.newgen-medicals.de](http://www.newgen-medicals.de)**

Geben Sie dort im Suchfeld die Artikelnummer oder den Artikelnamen ein.

# Ihr neuer digitaler Luftbefeuchter

**Sehr geehrte Kundin, sehr geehrter Kunde,**

vielen Dank für den Kauf dieses digitalen Luftbefeuchters. Genießen Sie wohlthuende Raumluft - bequem auf Knopfdruck.

Bitte lesen Sie diese Bedienungsanleitung und befolgen Sie die aufgeführten Hinweise und Tipps, damit Sie Ihren neuen Luftbefeuchter optimal einsetzen können.

## Lieferumfang

- Digitaler Luftbefeuchter LBF-610
- Fernbedienung
- Bedienungsanleitung

## Wichtige Hinweise zu Beginn

- Diese Geräte kann von Kindern ab 8 Jahren sowie von Personen mit reduzierten physischen, sensorischen oder mentalen Fähigkeiten oder Mangel an Erfahrung und/oder Wissen benutzt werden, wenn sie beaufsichtigt oder bezüglich des sicheren Gebrauchs des Gerätes unterwiesen wurden und die daraus resultierenden Gefahren verstanden haben.
- Kinder dürfen nicht mit dem Gerät spielen. Reinigung und Benutzer-Wartung dürfen nicht durch Kinder durchgeführt werden, es sei denn, sie sind älter als 8 Jahre und beaufsichtigt. Kinder jünger als 8 Jahre sind vom Gerät und der Anschlussleitung fernzuhalten.
- Dieses Gerät ist ausschließlich dazu bestimmt, im Haushalt und ähnlichen Anwendungen verwendet zu werden, wie beispielsweise: - in Küchen für Mitarbeiter in Läden und Büros, - in landwirtschaftlichen Anwesen, - von Kunden in Hotels, Motels und anderen Wohneinrichtungen oder - in Frühstückspensionen.
- Betreiben Sie das Gerät nur an haushaltsüblichen Steckdosen. Prüfen Sie, ob die auf dem Typenschild angegebene Netzspannung mit der Ihres Stromnetzes übereinstimmt.
- Das Gerät ist nicht dazu bestimmt mit einer externen Zeitschaltuhr oder einem separaten Fernwirkssystem betrieben zu werden. Das Gerät nicht unbeaufsichtigt betreiben.
- Wenn die Netzanschlussleitung dieses Gerätes beschädigt wird, muss sie durch den Hersteller oder seinen Kundendienst oder eine ähnlich qualifizierte Person ersetzt werden, um Gefährdungen zu vermeiden.
- Den Luftbefeuchter und seine Anschlussleitung nicht in Wasser tauchen.
- Ziehen Sie die Zuleitung nicht über scharfe Kanten. Benutzen Sie die Zuleitung nicht zum Tragen und schützen Sie diese vor Hitze (Herdplatte / offene Flamme).

## Allgemeine Hinweise

- Bitte darauf achten, dass Luftein- und -auslass nicht verdeckt werden. Legen Sie keine Gegenstände auf den Luftaus- oder vor den Lufteinlass.
- Der Luftbefeuchter darf nicht in Räumen mit starken Temperaturschwankungen verwendet werden, weil diese zu Kondensation im Geräteinneren führen können.
- Der Luftbefeuchter ist ausschließlich für den Hausgebrauch bei normalen Betriebsbedingungen vorgesehen.
- Füllen Sie den Wasserbehälter nur mit kaltem Leitungswasser. Verwenden Sie kein Grundwasser oder heißes Wasser. Geben Sie außer Wasser keine anderen Stoffe in den Wasserbehälter. Geben Sie keine Duft- oder chemischen Stoffe ins Wasser. Verwenden Sie nur Wasser (Leitungswasser, destilliertes Wasser, Mineralwasser oder anderes Trinkwasser).
- Sprühen Sie keine brennbaren Materialien wie zum Beispiel Insektengifte oder Duftstoffe um den Luftbefeuchter.
- Wird der Luftbefeuchter lange Zeit nicht verwendet, reinigen Sie sein Wasserbehälter, und trocknen Sie den Luftbefeuchter.
- Bitte beachten Sie, dass das Wasser im Wasserbehälter kein Trinkwasser ist. Dieses Wasser ist nicht zum Trinken. Verwenden Sie es nicht zur Versorgung von Tieren oder Pflanzen.

- Verwenden Sie den Luftbefeuchter nicht in der Nähe von gasbetriebenen Vorrichtungen, Heizungen oder offenen Kaminen.
- Den Luftbefeuchter ordnungsgemäß so aufstellen, so dass Kinder und Tiere ihn nicht umwerfen können.
- Luftbefeuchter immer auf einer trockenen, stabilen, ebenen und waagerechten Unterlage verwenden.
- Beachten Sie, dass eine hohe Luftfeuchtigkeit das Wachstum biologischer Organismen in der Umwelt fördern kann. Lassen Sie den Bereich um den Luftbefeuchter nicht feucht oder nass werden.
- Lassen Sie saugfähige Materialien wie Teppiche, Vorhänge, Vorhänge oder Tischdecken nicht feucht werden.
- Ziehen Sie während des Befüllens und Reinigens den Netzstecker aus der Steckdose.
- Lassen Sie niemals Wasser im Behälter, wenn das Gerät nicht benutzt wird.
- Leeren und reinigen Sie den Luftbefeuchter vor der Lagerung. Reinigen Sie den Luftbefeuchter vor dem nächsten Gebrauch.



Reinigen Sie den Wassertank regelmäßig. Leeren Sie den Tank vollständig und befüllen Sie ihn nach dem Reinigen mit frischem Wasser.

- Reinigen Sie den Tank mit Wasser oder Reinigungsmitteln. Entfernen Sie alle Ablagerungen, Ablagerungen oder Filme, die sich an den Seiten des Tanks oder auf den Innenflächen gebildet haben und wischen Sie alle Oberflächen trocken.



### **ACHTUNG!**

***Mikroorganismen, die im Wasser oder in der Umgebung, in der das Gerät verwendet oder gelagert wird, vorhanden sein können, können im Wassertank wachsen und in die Luft geblasen werden, was zu sehr ernststen Gesundheitsrisiken führen kann. Wechseln Sie das Wasser im Tank daher alle 1 bis 2 Wochen und reinigen Sie den Tank dabei gründlich.***

## Sicherheitshinweise

- Diese Bedienungsanleitung dient dazu, Sie mit der Funktionsweise dieses Produktes vertraut zu machen. Bewahren Sie diese Anleitung daher gut auf, damit Sie jederzeit darauf zugreifen können. Geben Sie sie an Nachbenutzer weiter.
- Das Gerät darf nur für den vorgesehenen Zweck, gemäß dieser Gebrauchsanweisung, verwendet
- Bitte beachten Sie beim Gebrauch die Sicherheitshinweise.
- Ein Umbauen oder Verändern des Produktes beeinträchtigt die Produktsicherheit. Achtung Verletzungsgefahr!
- Alle Änderungen und Reparaturen an dem Gerät oder Zubehör dürfen nur durch den Hersteller oder von durch ihn ausdrücklich hierfür autorisierte Personen durchgeführt werden.
- Achten Sie darauf, dass das Produkt an einer Steckdose betrieben wird, die leicht zugänglich ist, damit Sie das Gerät im Notfall schnell vom Netz trennen können.
- Öffnen Sie das Produkt nie eigenmächtig. Führen Sie Reparaturen nie selbst aus!
- Behandeln Sie das Produkt sorgfältig. Es kann durch Stöße, Schläge oder Fall aus bereits geringer Höhe beschädigt werden.
- Halten Sie das Produkt fern von Feuchtigkeit und extremer Hitze.
- Tauchen Sie das Produkt niemals in Wasser oder andere Flüssigkeiten.
- Technische Änderungen und Irrtümer vorbehalten.
- Vor der Inbetriebnahme das Gerät und seine Anschlussleitung sowie Zubehör auf Beschädigungen überprüfen. Verwenden Sie das Gerät nicht, wenn es sichtbare Schäden aufweist.
- Betreiben Sie das Gerät nur an haushaltsüblichen Steckdosen. Prüfen Sie, ob die auf dem Typenschild angegebene Netzspannung mit der Ihres Stromnetzes übereinstimmt.
- Die Anschlussleitung nicht quetschen, nicht über scharfen Kanten oder heiße Oberflächen ziehen; Anschlussleitung nicht zum Tragen verwenden.
- Wenn die Netzanschlussleitung dieses Gerätes beschädigt wird, muss sie durch den Hersteller oder seinen Kundendienst oder eine ähnlich qualifizierte Person ersetzt werden, um Gefährdungen zu vermeiden.
- Den Netzstecker des Gerätes ziehen: -nach jedem Gebrauch, -bei Störungen während des Betriebes, -vor jeder Reinigung des Gerätes. Den Stecker nie am Netzkabel oder mit nassen Händen aus der Steckdose ziehen.
- Das Gerät ist ausschließlich für den Haushaltsgebrauch oder ähnliche Verwendungszwecke bestimmt. Es darf nicht für gewerbliche Zwecke verwendet werden! Das Gerät ist nur zur Verwendung in Innenräumen geeignet. Achten sie darauf, dass das Gerät beim Betrieb eine gute Standfestigkeit besitzt und nicht über das Netzkabel gestolpert werden kann.
- Benutzen Sie das Gerät niemals nach einer Fehlfunktion, z.B. wenn das Gerät ins Wasser oder heruntergefallen ist oder auf eine andere Weise beschädigt wurde. Der Hersteller übernimmt keine Verantwortung bei falschem Gebrauch, der durch Nichtbeachtung der Gebrauchsanleitung zustande kommt.

## Wichtige Hinweise zu Batterien und deren Entsorgung

Batterien gehören **nicht** in den Hausmüll. Als Verbraucher sind Sie gesetzlich verpflichtet, leere Batterien zur fachgerechten Entsorgung zurückzugeben. Sie können Ihre Batterien bei den öffentlichen Sammelstellen in Ihrer Gemeinde abgeben oder überall dort, wo Batterien der gleichen Art verkauft werden.

- Achten Sie unbedingt auf die richtige Polarität der Batterie. Eine falsch eingesetzte Batterie kann zur Zerstörung des Geräts führen – Brandgefahr!
- Die ideale Lagertemperatur beträgt 10° - 20°C. Vermeiden Sie am Lagerort direkte Sonneneinstrahlung.
- Batterien gehören nicht in die Hände von Kindern.
- Batterien, aus denen Flüssigkeit austritt, sind gefährlich. Berühren Sie diese nur mit geeigneten Handschuhen.
- Versuchen Sie nicht, Batterien zu öffnen und werfen Sie Batterien nicht in Feuer.
- Normale Batterien dürfen nicht wieder aufgeladen werden. Achtung Explosionsgefahr!
- Nehmen Sie die Batterie aus dem Gerät, wenn Sie es für längere Zeit nicht benutzen.

## Wichtige Hinweise zur Entsorgung

Dieses Elektrogerät gehört nicht in den Hausmüll. Für die fachgerechte Entsorgung wenden Sie sich bitte an die öffentlichen Sammelstellen in Ihrer Gemeinde. Einzelheiten zum Standort einer solchen Sammelstelle und über ggf. vorhandene Mengenbeschränkungen pro Tag / Monat / Jahr entnehmen Sie bitte den Informationen der jeweiligen Gemeinde.



## Konformitätserklärung

Hiermit erklärt PEARL GmbH, dass sich das Produkt ZX-7113-675 in Übereinstimmung mit der RoHS-Richtlinie 2011/65/EU + (EU)2015/863, der EMV-Richtlinie 2014/30/EU und der Niederspannungsrichtlinie 2014/35/EU befindet.

*Kurtasz, A.*

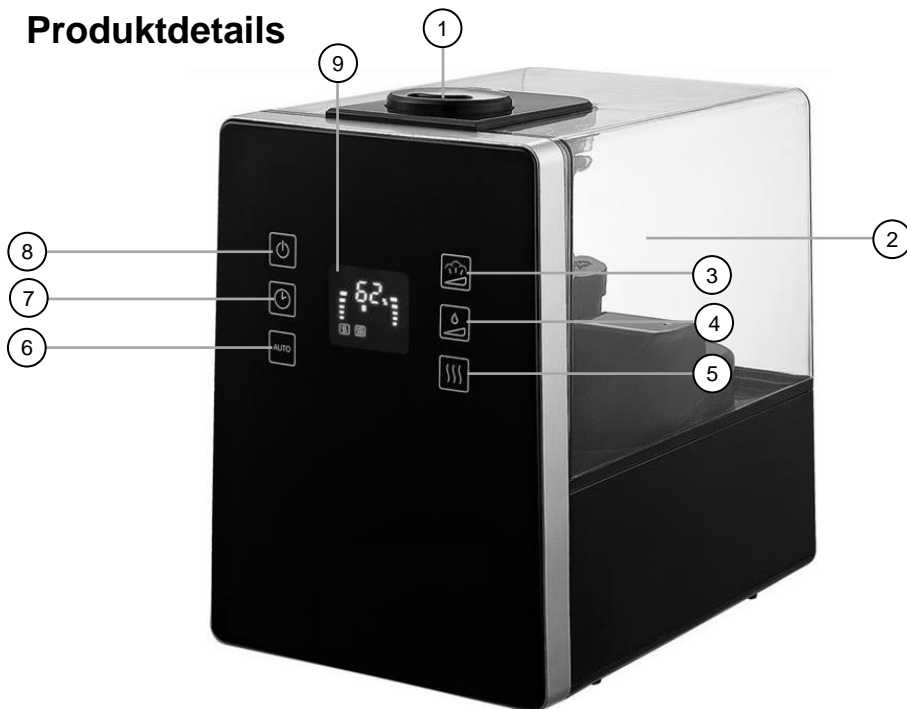
Qualitätsmanagement  
Dipl. Ing. (FH) Andreas Kurtasz

Die ausführliche Konformitätserklärung finden Sie unter [www.pearl.de/support](http://www.pearl.de/support). Geben Sie dort im Suchfeld die Artikelnummer ZX-7113 ein.

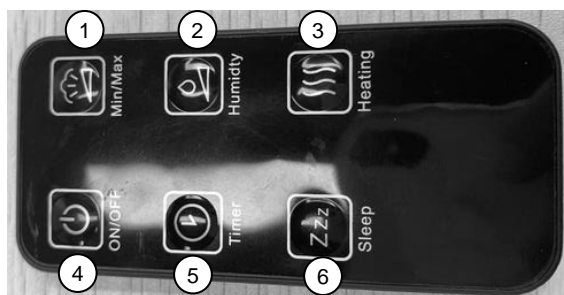




## Produktdetails



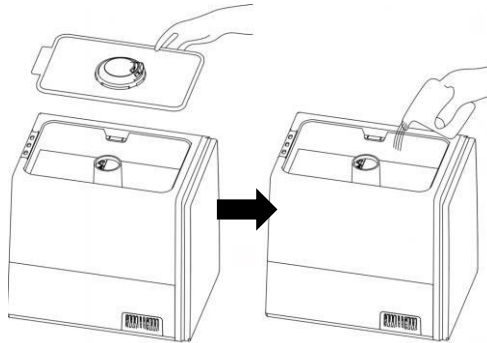
- |                            |                |
|----------------------------|----------------|
| 1. Nebelabgabe             | 6. Sleep-Taste |
| 2. Wassertank              | 7. Timer-Taste |
| 3. Nebel-Taste             | 8. Power-Taste |
| 4. Luftfeuchtigkeits-Taste | 9. LCD-Display |
| 5. Temperatur-Taste        |                |



- |                            |                |
|----------------------------|----------------|
| 1. Nebel-Taste             | 4. Power-Taste |
| 2. Luftfeuchtigkeits-Taste | 5. Timer-Taste |
| 3. Temperatur-Taste        | 6. Sleep-Taste |

## Inbetriebnahme

1. Entfernen Sie die Abdeckung und befüllen Sie den Wassertank des Luftbefeuchters mit sauberem Wasser.



2. Setzen Sie die Abdeckung wieder auf.
3. Verbinden Sie das Netzteil des Luftbefeuchters mit einer geeigneten Stromquelle. Es ertönt ein Piep-Ton und der Luftbefeuchter befindet sich im Standby.

## Verwendung



### **ACHTUNG!**

*Der Luftbefeuchter schaltet sich automatisch aus, wenn die Wassermenge im Wassertank unzureichend ist.*

## Einschalten/Ausschalten

1. Drücken Sie die Power-Taste, um den Luftbefeuchter einzuschalten.
2. Drücken Sie die Power-Taste, um den Luftbefeuchter in den Standby zu versetzen.



### **HINWEIS:**

*Trennen Sie das Netzteil von der Stromversorgung, wenn Sie den Luftbefeuchter vollständig ausschalten möchten.*

## Nebelmenge anpassen

- Drücken Sie wiederholt die Nebel-Taste, um die Menge an Wassernebel anzupassen.



### **HINWEIS:**

*Die Menge an Wassernebel ist 3-stufig anpassbar.  
NIEDRIG / MITTEL / HOCH*

## Luftfeuchtigkeit einstellen

- Drücken Sie wiederholt die Luftfeuchtigkeits-Taste, um die gewünschte Luftfeuchtigkeit einzustellen. Ist die eingestellte Luftfeuchtigkeit erreicht, schaltet sich der Luftbefeuchter automatisch aus.

## Warmen Nebel einstellen

- Drücken Sie die Temperatur-Taste, um den warmen Nebel einzuschalten.

## Timer einstellen

- Drücken Sie wiederholt die Timer-Taste, um einen Timer einzustellen. Nach Ablauf des Timers schaltet sich der Luftbefeuchter automatisch aus.



### **HINWEIS:**

*Der Timer kann zwischen 1 Stunde und 12 Stunden eingestellt werden. Mit jedem Drücken der Timer-Taste erhöht sich der Timer um eine Stunde.*

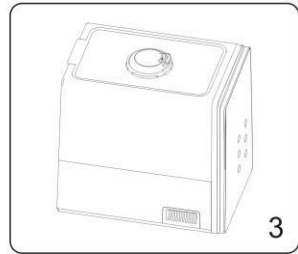
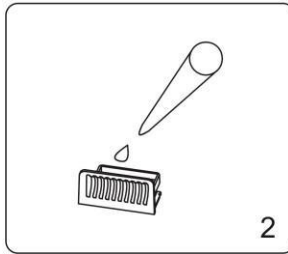
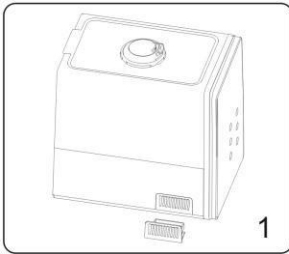
## Schlaf-Modus

1. Drücken Sie die Sleep-Taste, um den Schlaf-Modus zu aktivieren. Nach ca. 3 Minuten schaltet sich das Display aus und der Luftbefeuchter läuft normal weiter.
2. Drücken Sie die Sleep-Taste erneut, um den Schlaf-Modus zu deaktivieren.

## Aromatherapie

1. Entnehmen Sie die Aroma-Box.
2. Geben Sie etwas ätherisches Öl auf das Wattepad.

3. Schieben Sie die Aroma-Box zurück in den Luftbefeuchter und verwenden Sie den Luftbefeuchter wie gewohnt.



**HINWEIS:**

*Wenn Sie die Aromatherapie nicht länger benutzen möchten, entnehmen Sie das Wattedpad und waschen Sie es gründlich aus. Lassen Sie es trocknen und legen Sie es zurück in die Aroma-Box.*

## Pflege und Reinigung

- Ziehen Sie vor Wartungs- und Reinigungsarbeiten den Netzstecker.
- Reinigen Sie das Gehäuse des Luftbefeuchters mindestens einmal monatlich oder wenn es stark verschmutzt ist.
- Reinigen Sie den Wassertank alle 1 bis 2 Wochen.
- Wechseln Sie das Wasser im Wassertank regelmäßig und verwenden Sie ein trockenes Tuch, um das restliche Wasser im Tank aufzunehmen.
- Lagern Sie das Gerät völlig trocken an einem kühlen, trockenen Ort, wenn es nicht verwendet wird.

## Problemlösungen

1. Es kommt kein Wassernebel aus dem Luftbefeuchter:

- Der Luftbefeuchter ist nicht eingeschaltet. Schalten Sie den Luftbefeuchter ein.
- Der Luftbefeuchter ist nicht eingesteckt. Verbinden Sie das Netzteil mit einer geeigneten Stromquelle.
- Es befindet sich kein Wasser im Wassertank. Befüllen Sie den Wassertank mit sauberem Wasser.
- Es ist nicht genug Wasser im Wassertank. Füllen Sie ausreichend Wasser nach.

2. Der Wassernebel hat einen komischen Geruch:

- Sie betreiben den Luftbefeuchter zum ersten Mal. Lass Sie den Luftbefeuchter nach dem Auspacken vor dem ersten Betrieb für mindestens 12 Stunden ausdünsten.
- Das Wasser im Wassertank ist schmutzig. Wechseln Sie das Wasser im Wassertank aus.


3. Der Luftbefeuchter macht untypische Geräusche:

- Die Abdeckung ist nicht richtig aufgesetzt. Kontrollieren Sie, ob Sie die Abdeckung richtig auf den Wassertank gesetzt haben.
- Es ist nicht genug Wasser im Wassertank. Füllen Sie ausreichend Wasser nach.
- Der Luftbefeuchter steht auf einem unebenen Untergrund. Platzieren Sie den Luftbefeuchter auf einer ebenen Fläche.

4. Der Wassernebel tritt an untypischen Stellen aus:

- Die Abdeckung ist nicht richtig aufgesetzt. Kontrollieren Sie, ob Sie den Deckel richtig auf den Wassertank gesetzt haben.

## Technische Daten

Fassungsvolumen Wassertank	6 Liter
Rating	230 V AC 50/60 Hz
Leistungsaufnahme	150 W
Stromversorgung Fernbedienung	2 x LR1130
Schutzklasse	
Maße	19,5 x 27 x 18 cm
Gewicht	3,5 kg

# Notizen

Kundenservice:

DE: +49(0)7631-360-350

CH: +41(0)848-223-300

FR: +33(0)388-580-202

PEARL.GmbH | PEARL-Straße 1-3 | D-79426 Buggingen

© REV3 – 14.01.2022 – JvdH//TS



# LBF-610

## Humidificateur d'air numérique

à vapeur chaude et minuteur

### Mode d'emploi



## Table des matières

<b>Votre nouvel humidificateur d'air .....</b>	<b>3</b>
Contenu .....	3
<b>Consignes préalables .....</b>	<b>4</b>
Consignes générales sur les humidificateurs .....	5
Consignes de sécurité .....	6
Consignes importantes sur les piles et leur recyclage .....	7
Consignes importantes pour le traitement des déchets .....	8
Déclaration de conformité .....	8
<b>Description du produit.....</b>	<b>9</b>
<b>Mise en marche .....</b>	<b>10</b>
<b>Utilisation.....</b>	<b>11</b>
Allumer / Éteindre .....	11
Ajuster la brume .....	11
Régler l'humidité de l'air.....	11
Régler la température de la brume .....	11
Régler le minuteur .....	11
Mode Sommeil.....	11
Huiles essentielles.....	11
<b>Nettoyage et entretien .....</b>	<b>13</b>
<b>Dépannage.....</b>	<b>13</b>
<b>Caractéristiques techniques .....</b>	<b>14</b>
<b>Notes .....</b>	<b>15</b>

# Votre nouvel humidificateur d'air

**Chère cliente, cher client,**

Nous vous remercions d'avoir choisi cet humidificateur d'air.

Afin d'utiliser au mieux votre nouveau produit, veuillez lire attentivement ce mode d'emploi et respecter les consignes et astuces suivantes.

## **Contenu**

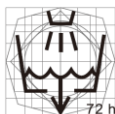
- Humidificateur d'air LBF-610
- Télécommande
- Mode d'emploi

## Consignes préalables

- Cet appareil n'est pas conçu pour être utilisé par des personnes (y compris les enfants) dont les capacités physiques, sensorielles ou mentales sont réduites, ou des personnes dénuées d'expérience ou de connaissance, sauf si elles ont pu bénéficier, par l'intermédiaire d'une personne responsable de leur sécurité, d'une surveillance ou d'instructions préalables concernant l'utilisation de l'appareil.
- Si le câble d'alimentation est endommagé, il doit être remplacé par le fabricant, son service après-vente ou des personnes de qualification similaire afin d'éviter tout danger. N'utilisez pas l'appareil tant que la réparation n'a pas été effectuée.
- Surveillez les enfants pour vous assurer qu'ils ne jouent pas avec l'appareil. Le nettoyage et l'entretien de l'appareil ne doivent pas être effectués par des enfants. Maintenez l'appareil et le câble d'alimentation hors de portée des enfants.
- Cet appareil est uniquement destiné à un usage domestique ou similaire, tel que dans les cuisines pour les employés des magasins et bureaux, dans les domaines agricoles, pour les clients des hôtels, des motels et d'autres établissements résidentiels, ou en chambre d'hôtes.
- N'utilisez l'appareil qu'avec une prise secteur domestique. Vérifiez que la tension secteur indiquée sur la plaque signalétique correspond à celle de votre alimentation secteur.
- L'appareil ne doit pas être utilisé avec un minuteur externe ou avec un autre système de commande à distance. Ne laissez jamais l'appareil fonctionner sans surveillance.
- Ne plongez pas l'appareil ou son câble dans l'eau.
- Ne tirez pas le câble d'alimentation sur des arêtes vives. N'utilisez pas le câble d'alimentation pour transporter l'appareil. Protégez-le de la chaleur (plaque chauffante / flamme nue).

## Consignes générales sur les humidificateurs

- Veillez à ce que les entrées et sorties d'air ne soient pas couvertes. Ne posez aucun objet sur les entrées et sorties d'air.
- L'appareil ne doit pas être utilisé dans des espaces soumis à de fortes variations de température. Sinon, de la condensation risque de se former à l'intérieur de l'appareil.
- L'appareil est exclusivement destiné à un usage domestique dans des conditions normales d'utilisation.
- Ne remplissez le réservoir d'eau qu'avec de l'eau froide du robinet. N'utilisez ni eau puisée ni eau chaude. Le réservoir d'eau ne doit être rempli qu'avec de l'eau. N'y versez aucune autre substance. N'ajoutez ni parfum ni produit chimique dans l'eau. N'utilisez que de l'eau du robinet, de l'eau distillée, de l'eau minérale ou autre eau potable.
- Ne vaporisez pas de produits inflammables (insecticides, parfums, etc.) autour du produit.
- En cas de non-utilisation prolongée, nettoyez le réservoir d'eau et séchez l'appareil.
- L'eau contenue dans le réservoir n'est pas potable. L'eau n'est pas potable. Ne l'utilisez pas pour arroser les plantes. Ne la faites pas boire à vos animaux.
- N'utilisez pas l'appareil à proximité de dispositifs à gaz, de radiateurs ou de cheminées à foyer ouvert.
- Positionnez l'appareil correctement, de manière à ce que les enfants et les animaux ne puissent pas le renverser.
- Utilisez toujours l'appareil sur une surface sèche, stable, plane et horizontale.
- Notez qu'une humidité élevée peut favoriser la croissance d'organismes biologiques. Assurez-vous que la zone autour de l'appareil n'est ni humide, ni trempée.
- Assurez-vous que les matériaux absorbants tels que les tapis, les rideaux, les tentures ou les nappes ne prennent pas l'humidité.
- Débranchez la fiche d'alimentation de la prise de courant lorsque vous remplissez ou nettoyez l'appareil.
- Si vous n'utilisez pas l'appareil, videz le réservoir d'eau.
- Videz et nettoyez l'appareil avant stockage. Nettoyez l'appareil avant utilisation.



Nettoyez régulièrement le réservoir d'eau. Videz complètement le réservoir et remplissez-le d'eau fraîche après nettoyage.

- Nettoyez le réservoir avec de l'eau ou un détergent. Enlevez tout dépôt, débris ou film sur les côtés et les parois internes. Essuyez toutes les surfaces.



### **ATTENTION !**

***Des micro-organismes peuvent se développer dans l'eau du réservoir et dans le local contenant l'humidificateur. Ces derniers, s'ils se propagent dans l'air ambiant, peuvent entraîner des risques sanitaires très graves. Par conséquent, changez l'eau du réservoir toutes les 1 à 2 semaines et nettoyez-le soigneusement.***

## Consignes de sécurité

- Ce mode d'emploi vous permet de vous familiariser avec le fonctionnement du produit. Conservez précieusement ce mode d'emploi afin de pouvoir le consulter en cas de besoin. Le cas échéant, transmettez-le avec le produit à l'utilisateur suivant.
- Pour connaître les conditions de garantie, veuillez contacter votre revendeur. Veuillez également tenir compte des conditions générales de vente !
- Veillez à utiliser le produit uniquement comme indiqué dans la notice. Une mauvaise utilisation peut endommager le produit ou son environnement.
- N'utilisez pas l'appareil à d'autres fins que celle pour laquelle il est conçu.
- Respectez les consignes de sécurité pendant l'utilisation.
- Le démontage ou la modification du produit affecte sa sécurité. Attention : risque de blessures !
- Toute modification ou réparation de l'appareil ou de ses accessoires doit être effectuée exclusivement par le fabricant ou par un spécialiste dûment autorisé.
- Veillez à ce que le produit soit alimenté par une prise facilement accessible afin de pouvoir débrancher l'appareil rapidement en cas d'urgence.
- N'ouvrez pas le produit. Ne tentez jamais de réparer vous-même le produit !
- Manipulez le produit avec précaution. Un coup, un choc, ou une chute, même de faible hauteur, peut l'endommager.
- N'exposez le produit ni à l'humidité ni à une chaleur extrême.
- Ne plongez l'appareil ni dans l'eau ni dans un autre liquide.
- Sous réserve de modification et d'erreur.
- Vérifiez le bon état de l'appareil, de ses câbles et de ses accessoires avant chaque utilisation. N'utilisez pas l'appareil s'il présente des traces visibles d'endommagement.
- N'utilisez l'appareil qu'avec une prise secteur domestique. Vérifiez que la tension secteur indiquée sur la plaque signalétique correspond à celle de votre alimentation secteur.
- Ne tordez pas le câble d'alimentation, ne le tirez pas sur des arêtes tranchantes ou des surfaces chaudes. N'utilisez pas le câble d'alimentation pour tirer l'appareil.
- Si le câble d'alimentation de votre appareil est endommagé, vous devez le faire remplacer par un professionnel agréé, afin d'éviter tout risque pour votre sécurité.
- Débranchez l'appareil après utilisation, en cas de dysfonctionnement pendant l'utilisation, avant chaque nettoyage de l'appareil. Ne débranchez jamais la fiche avec des mains mouillées ou en tirant sur le câble.
- Cet appareil est conçu pour un usage domestique ou autre usage similaire uniquement. Il ne doit pas être employé à des fins publicitaires. Cet appareil est conçu pour une utilisation en intérieur uniquement. Veillez à ce que l'appareil soit placé de façon stable lors de l'utilisation et que le câble ne constitue un obstacle sur lequel on pourrait trébucher.
- N'utilisez jamais l'appareil s'il présente un dysfonctionnement, s'il a été plongé dans l'eau, s'il est tombé ou a été endommagé d'une autre manière.
- Conservez le produit hors de la portée et de la vue des enfants.
- Aucune garantie ne pourra être appliquée en cas de mauvaise utilisation.
- Le fabricant décline toute responsabilité en cas de dégâts matériels ou dommages (physiques ou moraux) dus à une mauvaise utilisation et/ou au non-respect des consignes de sécurité.
- Sous réserve de modification et d'erreur !

## Consignes importantes sur les piles et leur recyclage

Les piles ne doivent **PAS** être jetées dans la poubelle de déchets ménagers. La législation oblige aujourd'hui chaque consommateur à jeter les batteries usagées dans les poubelles spécialement prévues à cet effet. Vous pouvez déposer vos piles dans les lieux de collecte des déchets de votre municipalité et dans les lieux où elles sont vendues.

- Veillez absolument à respecter la polarité des piles. Un mauvais sens d'insertion peut endommager l'appareil – Risque d'incendie.
- La température idéale de stockage se situe entre 10 et 20 °C. Ne les stockez pas dans un endroit exposé aux rayons directs du soleil.
- Maintenez les piles hors de portée des enfants.
- Les piles dont s'échappe du liquide sont dangereuses. Ne les manipulez pas sans gants adaptés.
- N'ouvrez pas les piles, ne les jetez pas au feu.
- Les piles normales ne sont pas rechargeables. Attention : risque d'explosion !
- Retirez les piles de l'appareil si vous ne comptez pas l'utiliser pendant un long moment.

## Consignes importantes pour le traitement des déchets

Cet appareil électronique ne doit **PAS** être jeté dans la poubelle de déchets ménagers. Pour l'enlèvement approprié des déchets, veuillez vous adresser aux points de ramassage publics de votre municipalité. Les détails concernant l'emplacement d'un tel point de ramassage et des éventuelles restrictions de quantité existantes par jour/mois/année, ainsi que sur des frais éventuels de collecte, sont disponibles dans votre municipalité.



## Déclaration de conformité

La société PEARL.GmbH déclare ce produit ZX-7113 conforme aux directives actuelles suivantes du Parlement Européen : 2011/65/UE et 2015/863, relatives à la limitation de l'utilisation de certaines substances dangereuses dans les équipements électriques et électroniques, 2014/30/UE, concernant la compatibilité électromagnétique, et 2014/35/UE, concernant la mise à disposition sur le marché du matériel électrique destiné à être employé dans certaines limites de tension.

*Kurtasz, A.*

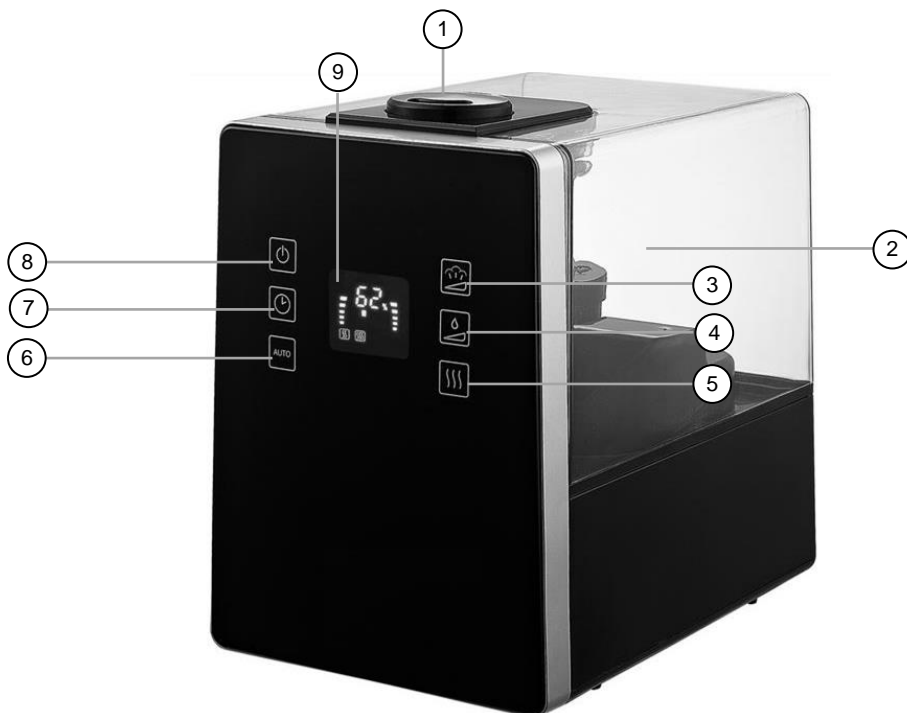
Service Qualité  
Dipl. Ing. (FH) Andreas Kurtasz

La déclaration de conformité complète du produit est disponible en téléchargement à l'adresse <https://www.pearl.fr/support/notices> ou sur simple demande par courriel à [qualite@pearl.fr](mailto:qualite@pearl.fr).





## Description du produit



1. Sortie de nébulisation
2. Réservoir d'eau
3. Touche Brume
4. Touche Humidité
5. Touche Température

6. Touche Sleep
7. Touche Minuteur
8. Touche Power
9. Écran LCD

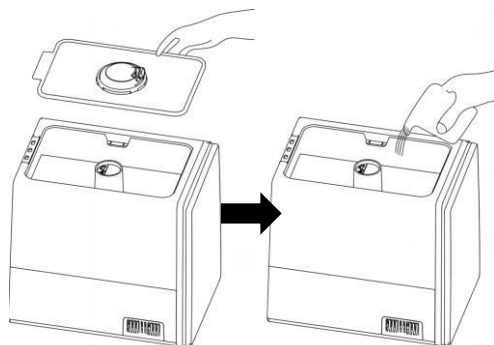


1. Touche Brume
2. Touche Humidité
3. Touche Température

4. Touche Power
5. Touche Minuteur
6. Touche Sommeil

## Mise en marche

1. Retirez le couvercle et remplissez le réservoir avec de l'eau propre.



2. Remettez le couvercle en place.
3. Branchez l'adaptateur secteur à une source d'alimentation appropriée. Un signal sonore retentit. L'appareil est en mode Veille.

## Utilisation



### **ATTENTION !**

*L'humidificateur s'arrête automatiquement si la quantité d'eau dans le réservoir est insuffisante.*

## Allumer / Éteindre

1. Pour allumer l'appareil, appuyez sur la touche Power.
2. Pour replacer l'appareil en veille, appuyez sur la touche Power.



### **NOTE :**

*Débranchez l'adaptateur secteur de l'alimentation si vous souhaitez éteindre complètement l'humidificateur.*

## Ajuster la brume

- Appuyez plusieurs fois sur la touche Brume pour régler la quantité de brume.



### **NOTE :**

*Vous pouvez ajuster la brume sur 3 niveaux : FAIBLE / MOYENNE / FORTE.*

## Régler l'humidité de l'air

- Appuyez de façon répétée sur la touche Humidité pour sélectionner l'humidification de votre choix. Lorsque l'humidité réglée est atteinte, l'appareil s'éteint automatiquement.

## Régler la température de la brume

- Appuyez sur la touche Température pour obtenir une brume chaude.

## Régler le minuteur

- Appuyez de façon répétée sur la touche Minuteur pour programmer le minuteur. L'appareil s'éteint automatiquement une fois la durée écoulée.



### **NOTE :**

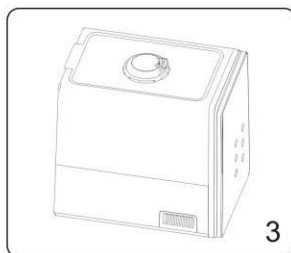
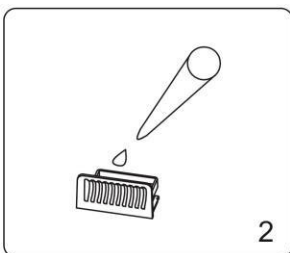
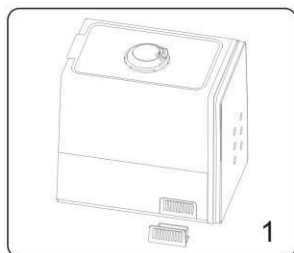
*Le minuteur peut être réglé entre 1 et 12 heures. Chaque fois que vous appuyez sur la touche Minuteur, celui-ci augmente d'une heure.*

## Mode Sommeil

1. Appuyez sur la touche Sommeil pour activer le mode Sommeil. Après environ 3 minutes, l'écran s'éteint et l'humidificateur continue à fonctionner normalement.
2. Appuyez une nouvelle fois sur la touche Sommeil pour désactiver le mode Sommeil.

## Huiles essentielles

1. Sortez le boîtier à huiles.
2. Mettez un peu d'huile essentielle sur le coton.
3. Remettez la boîte à huiles dans l'humidificateur et utilisez l'humidificateur comme à votre habitude.

**NOTE :**

*Sortez le coton et nettoyez-le soigneusement si vous ne souhaitez plus utiliser les huiles. Séchez-le parfaitement et remettez-le dans la boîte à huiles.*

## Nettoyage et entretien

- Débranchez la fiche d'alimentation avant d'effectuer des travaux d'entretien et de nettoyage.
- Nettoyez le boîtier de l'humidificateur au moins une fois par mois ou lorsqu'il est très sale.
- Nettoyez le réservoir d'eau toutes les 1 à 2 semaines.
- Changez régulièrement l'eau du réservoir et utilisez un chiffon sec pour éponger l'eau restante dans le réservoir.
- Rangez l'appareil dans un endroit frais et sec.

## Dépannage

1. L'humidificateur n'émet pas de brume :

- L'humidificateur d'air n'est pas allumé. Allumez l'appareil.
- L'humidificateur d'air n'est pas branché. Branchez l'adaptateur secteur à une source d'alimentation appropriée.
- Il n'y a pas d'eau dans le réservoir. Remplissez le réservoir d'eau avec de l'eau propre.
- Il n'y a pas suffisamment d'eau dans le réservoir d'eau. Ajoutez de l'eau.

2. L'appareil émet une odeur curieuse :

- Vous utilisez l'appareil pour la première fois. Une fois déballé, laissez l'humidificateur émettre de la vapeur pendant au moins 12 heures avant de l'utiliser pour la première fois.
- L'eau du réservoir est sale. Changez l'eau du réservoir.


3. L'appareil produit des sons étranges :

- Le cache n'est pas mis correctement. Vérifiez que vous avez placé le couvercle correctement sur le réservoir d'eau.
- Il n'y a pas suffisamment d'eau dans le réservoir d'eau. Ajoutez de l'eau.
- Le sol n'est pas plat. Placez l'appareil sur un sol vraiment plat.

4. La brume d'eau s'échappe par les fentes :

- Le cache n'est pas mis correctement. Vérifiez que vous avez placé le couvercle correctement sur le réservoir d'eau.

## Caractéristiques techniques

Capacité réservoir d'eau	6 L
Alimentation	230 V AC, 50/60 Hz
Puissance absorbée	150 W
Alimentation de la télécommande	2x LR1130
Classe de protection	
Dimensions	19,5 x 27 x 18 cm
Poids	3,5 kg

# Notes

PEARL.GmbH | PEARL-Straße 1–3 | D-79426 Buggingen  
Service commercial PEARL France : 0033 (0) 3 88 58 02 02  
© REV3 – 14.01.2022 – JvdH//TS