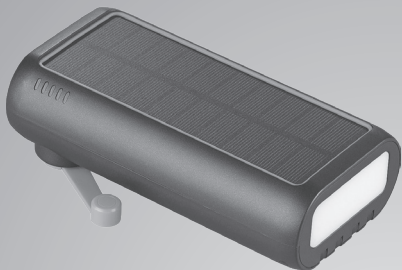


Solar-Kurbel-Dynamo- Powerbank

DE

*mit 30.000 mAh und USB-Ladekabeln,
bis 22,5 Watt*

Bedienungsanleitung



re[⚡]volt™

ZX-7341-675

Informationen und Antworten auf häufige Fragen (FAQs) zu vielen unserer Produkte sowie ggfs. aktualisierte Handbücher finden Sie auf der Internetseite:

www.revolt-power.de

Geben Sie dort im Suchfeld die Artikelnummer oder den Artikelnamen ein.

INHALTSVERZEICHNIS

Ihre neue Solar-Kurbel-

Dynamo-Powerbank 4

Lieferumfang 4

Optionales Zubehör 4

Wichtige Hinweise zu Beginn 5

Sicherheitshinweise 5

Wichtige Hinweise zum Akku und seiner
Entsorgung 7

Wichtige Hinweise zur Entsorgung 8

Konformitätserklärung 9

Produktdetails 10

Oberseite 10

Unterseite 10

Anschlüsse 11

Inbetriebnahme 12

1. Powerbank aufladen per USB 12

2. Powerbank aufladen per Handkurbel ... 13

3. Powerbank aufladen per Solar 13

Verwendung 14

1. USB-Geräte laden 14

2. LED-Licht 15

Technische Daten 16

IHRE NEUE SOLAR-KURBEL- DYNAMO-POWERBANK

Sehr geehrte Kundin, sehr geehrter Kunde,

vielen Dank für den Kauf dieser Solar-Kurbel-Dynamo-Powerbank. Versorgen Sie damit Ihre Mobilgeräte mit freischer Energie und nutzen Sie die Powerbank auch als Taschenlampe. Per integriertem Solarpanel und Handkurbel laden Sie die Powerbank mit kostenloser Sonnenenergie oder an bewölkten Tagen mit Muskelkraft.

Bitte lesen Sie diese Bedienungsanleitung und befolgen Sie die aufgeführten Hinweise und Tipps, damit Sie Ihre neue Powerbank optimal einsetzen können.

Lieferumfang

- Powerbank
- Bedienungsanleitung

Optionales Zubehör

- USB-Netzteil (z.B. PX-2421)

WICHTIGE HINWEISE ZU BEGINN

Sicherheitshinweise

- Diese Bedienungsanleitung dient dazu, Sie mit der Funktionsweise dieses Produktes vertraut zu machen. Bewahren Sie diese Anleitung daher gut auf, damit Sie jederzeit darauf zugreifen können. Geben Sie sie an Nachbenutzer weiter.
- Bitte beachten Sie beim Gebrauch die Sicherheitshinweise.
- Das Produkt stellt kein Spielzeug für Kinder dar. Halten Sie deshalb Kinder davon fern. Kinder müssen beaufsichtigt werden, um sicherzustellen, dass sie nicht mit dem Gerät spielen.
- Ein Umbauen oder Verändern des Produktes beeinträchtigt die Produktsicherheit. Achtung Verletzungsgefahr!
- Alle Änderungen und Reparaturen am Produkt oder seinem Zubehör dürfen nur durch den Hersteller oder von durch ihn ausdrücklich hierfür autorisierte Personen durchgeführt werden.
- Öffnen Sie das Produkt nie eigenmächtig. Führen Sie Reparaturen nie selbst aus!
- Behandeln Sie das Produkt sorgfältig. Es kann durch Stöße, Schläge oder Fall aus bereits geringer Höhe beschädigt werden.

- Halten Sie das Produkt fern von Feuchtigkeit und extremer Hitze.
- Tauchen Sie das Produkt niemals in Wasser oder andere Flüssigkeiten.
- Berühren Sie das Produkt nicht mit nassen oder feuchten Händen.
- Überprüfen Sie das Produkt vor der Inbetriebnahme auf Beschädigungen. Verwenden Sie es nicht, wenn es sichtbare Schäden aufweist.
- Benutzen Sie das Produkt niemals nach einer Fehlfunktion, z.B. wenn es ins Wasser oder heruntergefallen ist oder auf eine andere Weise beschädigt wurde.
- Achten Sie beim Betrieb an einer Steckdose darauf, dass das Produkt an einer Steckdose betrieben wird, die leicht zugänglich ist, damit Sie das Produkt im Notfall schnell vom Netz trennen können.
- Ziehen Sie den Netzstecker des Produktes nie mit nassen Händen aus der Steckdose.
- Wenn Sie den Stecker aus der Steckdose herausziehen wollen, ziehen Sie immer direkt am Stecker. Ziehen Sie niemals am Kabel, es könnte beschädigt werden. Transportieren Sie das Gerät zudem niemals am Kabel.

- Achten Sie darauf, dass das Stromkabel nicht geknickt, eingeklemmt, überfahren wird oder mit Hitzequellen oder scharfen Kanten in Berührung kommt. Es darf außerdem nicht zur Stolperfalle werden.
- Ziehen Sie nach jedem Gebrauch oder bei Störungen während des Aufladens den Netzstecker.
- Technische Änderungen und Irrtümer vorbehalten.

Wichtige Hinweise zum Akku und seiner Entsorgung

- Akkus gehören **NICHT** in die Hände von Kindern.
- Erhitzen Sie den Akku nicht über 60 °C und werfen Sie ihn nicht in Feuer: Feuer-, Explosions- und Brandgefahr!
- Schließen Sie den Akku nicht kurz.
- Versuchen Sie nicht, Akkus zu öffnen.
- Bleiben Sie beim Laden des Akkus in der Nähe und kontrollieren Sie regelmäßig dessen Temperatur.
- Setzen Sie den Akku keinen mechanischen Belastungen aus. Vermeiden Sie das Herunterfallen, Schlagen, Verbiegen oder Schneiden des Akkus.

- Brechen Sie den Ladevorgang bei starker Überhitzung sofort ab. Ein Akku, der sich beim Aufladen stark erhitzt oder verformt, ist defekt und darf nicht weiterverwendet werden.
- Achten Sie beim Aufladen des Akkus unbedingt auf die richtige Polarität des Ladesteckers. Bei falschem Ladestecker-Anschluss, ungeeignetem Ladegerät oder vertauschter Polarität besteht Kurzschluss- und Explosionsgefahr!
- Entladen Sie den Akku nie vollständig, dies verkürzt seine Lebenszeit.
- Soll der Akku längere Zeit aufbewahrt werden, empfiehlt sich eine Restkapazität von ca. 30 % des Ladevolumens.
- Vermeiden Sie am Lagerort direkte Sonneneinstrahlung. Die ideale Temperatur beträgt 10 – 20 °C.

Wichtige Hinweise zur Entsorgung

Dieses Elektrogerät **NICHT** in den Hausmüll. Für die fachgerechte Entsorgung wenden Sie sich bitte an die öffentlichen Sammelstellen in Ihrer Gemeinde.

Einzelheiten zum Standort einer solchen Sammelstelle und über ggf. vorhandene Mengenbeschränkungen pro Tag/Monat/Jahr

entnehmen Sie bitte den Informationen der jeweiligen Gemeinde.



Konformitätserklärung

Hiermit erklärt PEARL GmbH, dass sich das Produkt ZX-7341-675 in Übereinstimmung mit der RoHS-Richtlinie 2011/65/EU + (EU)2015/863 und der EMV-Richtlinie 2014/30/EU befindet.

Kurtasz, A.

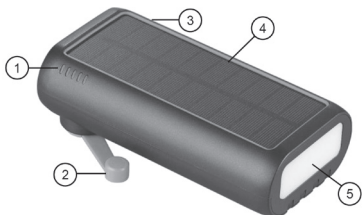
Qualitätsmanagement
Dipl. Ing. (FH) Andreas Kurtasz

Die ausführliche Konformitätserklärung finden Sie unter www.pearl.de/support. Geben Sie dort im Suchfeld die Artikelnummer ZX-7341 ein.

CE

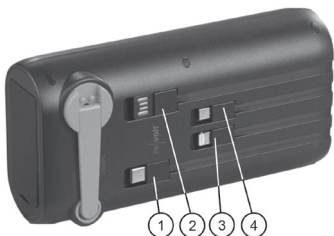
PRODUKTDDETAILS

Oberseite



1. Ladestand-LEDs
2. Handkurbel
3. Powerbank-/Lichttaste
4. Solarpanel
5. LED-Licht

Unterseite



1. USB-C-Ladekabel

2. Powerbank-Ladekabel mit Typ-A-Stecker
3. Lightning-kompatibles Ladekabel mit 8-PIN-Stecker
4. Micro-USB-Ladekabel

Anschlüsse



1. Abdeckung
2. USB-Buchse Typ A (Standard-Output)
3. Micro-USB-Buchse (Input)
4. USB-Buchse Typ A (Output mit Schnell-Ladefunktion)
5. USB-C-Buchse (Input / Output)

INBETRIEBNAHME

1. Powerbank aufladen per USB



HINWEIS:

Bitte laden Sie die Powerbank vor der ersten Nutzung vollständig auf.

1. Schließen Sie entweder das Powerbank-Ladekabel mit Typ-A-Stecker an ein geeignetes Netzteil an. Oder verbinden Sie ein geeignetes Ladekabel mit der Micro-USB- oder der USB-C-Buchse und einem geeigneten Netzteil.



ACHTUNG!

Verbinden Sie nur einen Ladeanschluss mit einer Stromquelle, niemals zwei oder alle drei Anschlüsse gleichzeitig!

2. Stecken Sie das Netzteil in eine geeignete Steckdose ein. Die Ladestand-LEDs leuchten entsprechend dem Ladestatus auf:
 - < 25 %: LED 1 blinkt
 - 25 – 49 %: LED 1 leuchtet, LED 2 blinkt
 - 50 – 74 %: LED 1 und 2 leuchten, LED 3 blinkt
 - 75 – 99 %: LED 1,2 und 3 leuchten, LED 4 blinkt
 - 100 %: alle 4 LEDs leuchten

3. Trennen Sie die Powerbank vom Netzteil, sobald die Ladestand-LEDs erlöschen. Die Powerbank ist dann geladen und einsatzbereit.



HINWEIS:

Kalte Temperaturen (unter dem Gefrierpunkt) können die Akku-Kapazität beeinträchtigen. Wir empfehlen daher, die Powerbank vor kalten Temperaturen zu schützen.

2. Powerbank aufladen per Handkurbel

Klappen Sie die Handkurbel seitlich aus und drehen Sie sie. Sie können Sie in beide Richtungen drehen.

3. Powerbank aufladen per Solar

Legen Sie die Powerbank mit dem Solarpanel nach oben ins Licht.



HINWEIS:

Setzen Sie die Powerbank nicht zu lange am Stück starker Sonneneinstrahlung aus, damit sie sich nicht zu stark erhitzt.

VERWENDUNG

1. USB-Geräte laden

Drücken Sie kurz die Powerbank-/Lichttaste, um die Powerbank einzuschalten. Und schließen Sie dann die zu ladenden Mobilgeräte an die USB-Ladebuchsen (Output) und/oder Ladekabel mit Micro-USB-, USB-C- und Lightning-kompatiblen Stecker an.



HINWEIS:

Die Powerbank schaltet sich innerhalb weniger Sekunden automatisch aus, wenn kein USB-Gerät verbunden ist oder LED-Panel / Taschenlampe ausgeschaltet sind. Durch gedrückt halten der Powerbank-/Lichttaste für ca. 2 Sekunden kann die Powerbank auch manuell ausgeschaltet werden.

Werden die Powerbank und angeschlossene Geräte gleichzeitig geladen, stehen die Schnell-Ladefunktionen Super Charge, Quick Charge 3.0 und das Power-Delivery-3.0-Ladeprotokoll nicht zur Verfügung.

2. LED-Licht

1. Drücken Sie zweimal hintereinander die Powerbank-/Lichttaste, um das LED-Licht einzuschalten und die Powerbank so als Taschenlampe einsetzen zu kommen.
2. Drücken Sie einmal die Powerbank-/Lichttaste, um den Licht-Modus zu wechseln. Mit jedem Drücken springen zum nächsten Modus und wechseln so zwischen Dauerlicht, SOS-Signal und Blinken.
3. Drücken Sie erneut zweimal hintereinander die Powerbank-/Lichttaste, um das Licht wieder auszuschalten.




ACHTUNG!

Richten Sie das LED-Licht nicht direkt auf die Augen von Menschen oder Tieren, um Verletzungen durch das helle Licht zu vermeiden.

TECHNISCHE DATEN

Akku	Kapazität	30.000 mAh
	Typ	Li-Ion
	Spannung	3,7 Volt
Input	Micro-USB-Buchse mit Quick Charge 3.0	5 V bis 2 A / 10 Watt 9 V bis 2 A / 18 Watt 12 V bis 1,5 A / 18 Watt
	USB-Buchse Typ C mit Power Delivery 3.0	5 V bis 3 A / 15 Watt 9 V bis 2 A / 18 Watt 12 V bis 1,5 A / 18 Watt
	USB-A-Ladekabel	5 V bis 2 A / 10 Watt

Output	USB-Buchse Typ A	5 V bis 3 A / 15 Watt
	USB-Buchse Typ A mit Schnell-Ladefunktion	Super Charge: 4,5 V bis 5 A / 22,5 Watt
		Quick Charge 3.0: 5 V bis 3 A / 15 Watt 9 V bis 2 A / 18 Watt 12 V bis 1,5 A / 18 Watt
	USB-Buchse Typ C mit Power Delivery 3.0	5 V bis 3 A / 15 Watt 9 V bis 2,22 A / 20 Watt 12 V bis 1,67 A / 20 Watt
	Ladekabel mit Micro-USB-, USB-C- und Lightning-kompatiblen Stecker	5 V bis 2 A / 10 Watt
Leistungsaufnahme		max. 22,5 Watt
Taschenlampe	LEDs	6
	Helligkeit	360 lm
	Modi	Dauerlicht, SOS-Signal und Blinklicht

Schutzklasse Bildzeichen	
Schutzart	IP20
Netzteil-Funktion	Ja
Gesamt-Leistung bei Verwendung aller USB- Ports gleichzeitig	3 A / 15 Watt
Maße	160 × 81 × 42 mm
Gewicht	741 g

Kundenservice:
DE : +49 (0)7631-360-350
CH: +41 (0)848-223-300
FR: +33 (0)388-580-202
PEARL GmbH
PEARL-Straße 1–3
D-79426 Buggingen

© REV1 / 18. 10. 2022 – EB//GW/TS

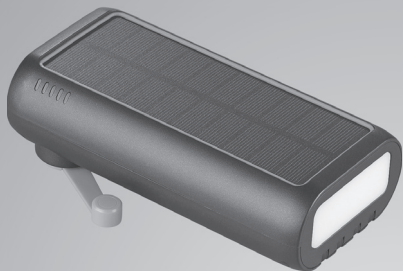
Batterie d'appoint solaire

30000 mAh

avec dynamo et câble intégré

FR

Mode d'emploi



re**volt**[™]

ZX-7341-675

SOMMAIRE

Votre nouvelle batterie d'appoint.....	4
Contenu.....	4
Accessoire en option (disponible séparément sur www.pearl.fr)	4
Consignes préalables	4
Consignes de sécurité.....	4
Consignes importantes concernant les batteries et leur recyclage.....	8
Consignes importantes concernant le traitement des déchets.....	9
Déclaration de conformité	10
Description du produit	11
Dessus	11
Dessous	11
Connectique.....	12
Mise en marche	13
1. Recharger la batterie d'appoint par USB	13
2. Recharger la batterie d'appoint par manivelle	14
3. Batterie d'appoint par panneau solaire.	14
Utilisation	15
1. Charger des appareils USB.....	15
2. Lumière LED	16
Caractéristiques techniques	17

VOTRE NOUVELLE BATTERIE D'APPOINT

Chère cliente, cher client,

Nous vous remercions d'avoir choisi cette batterie d'appoint solaire avec dynamo. Afin d'utiliser au mieux votre nouveau produit, veuillez lire attentivement ce mode d'emploi et respecter les consignes et astuces suivantes.

Contenu

- Batterie
- Mode d'emploi

Accessoire en option (disponible séparément sur www.pearl.fr)

- Adaptateur secteur USB

CONSIGNES PRÉALABLES

Consignes de sécurité

- Ce mode d'emploi vous permet de vous familiariser avec le fonctionnement du produit. Conservez précieusement ce mode d'emploi afin de pouvoir le consulter en cas de besoin. Transmettez-le le cas échéant à l'utilisateur suivant.

- Pour connaître les conditions de garantie, veuillez contacter votre revendeur. Veuillez également tenir compte des conditions générales de vente !
- Veillez à utiliser le produit uniquement comme indiqué dans la notice. Une mauvaise utilisation peut endommager le produit ou son environnement.
- Respectez les consignes de sécurité pendant l'utilisation.
- Le produit n'est pas un jouet pour les enfants. Maintenez-le hors de portée des enfants. Surveillez les enfants pour vous assurer qu'ils ne jouent pas avec l'appareil.
- Le démontage ou la modification du produit affecte sa sécurité. Attention, risque de blessure !
- Toute modification ou réparation du produit ou de ses accessoires doit être effectuée exclusivement par le fabricant ou par un spécialiste dûment autorisé.
- N'ouvrez jamais le produit, sous peine de perdre toute garantie. Ne tentez jamais de réparer vous-même le produit !
- Manipulez le produit avec précaution. Un coup, un choc, ou une chute, même de faible hauteur, peut l'endommager.
- N'exposez le produit ni à l'humidité ni à une

chaleur extrême.

- Ne plongez jamais l'appareil dans l'eau ni dans aucun autre liquide.
- Ne manipulez pas l'appareil avec des mains mouillées ou humides.
- Avant la mise en marche, vérifiez que le produit n'est pas endommagé. N'utilisez pas l'appareil s'il présente des traces visibles d'endommagement.
- N'utilisez jamais l'appareil s'il présente un dysfonctionnement, s'il a été plongé dans l'eau, s'il est tombé ou a été endommagé d'une autre manière.
- Lors du branchement à une prise de courant, assurez-vous que la prise de courant à laquelle est branché le produit doit toujours être facilement accessible, pour que le produit puisse être rapidement débranché en cas d'urgence.
- Ne débranchez jamais la fiche d'alimentation de la prise de courant avec des mains mouillées ou humides.
- Lorsque vous débranchez la fiche d'alimentation de la prise de courant, tirez toujours directement sur la fiche. Ne tirez jamais sur le câble, il pourrait être endommagé. Ne transportez jamais l'appareil en le tenant par le câble.

- Veillez à ne pas plier, écraser, pincer le câble d'alimentation, ni à l'exposer à des sources de chaleur ou des objets pointus ou tranchants. Évitez de laisser l'appareil devenir un obstacle sur lequel quelqu'un risquerait de trébucher.
- Débranchez la fiche de chargement en cas de dysfonctionnement pendant le chargement ou après chaque utilisation.
- Cet appareil n'est pas conçu pour être utilisé par des personnes (y compris les enfants) dont les capacités physiques, sensorielles ou mentales sont réduites, ou des personnes dénuées d'expérience ou de connaissance, sauf si elles ont pu bénéficier, par l'intermédiaire d'une personne responsable de leur sécurité, d'une surveillance ou d'instructions préalables concernant l'utilisation de l'appareil.
- Si le câble d'alimentation est endommagé, il doit être remplacé par le fabricant, son service après-vente ou des personnes de qualification similaire afin d'éviter tout danger. N'utilisez pas l'appareil tant que la réparation n'a pas été effectuée.
- Ne regardez jamais directement le rayon lumineux de la lampe.
- Ne pointez pas la lampe directement dans

- les yeux d'une personne ou d'un animal.
- Aucune garantie ne pourra être appliquée en cas de mauvaise utilisation.
- Le fabricant décline toute responsabilité en cas de dégâts matériels ou dommages (physiques ou moraux) dus à une mauvaise utilisation et/ou au non-respect des consignes de sécurité.
- Sous réserve de modification et d'erreur.

Consignes importantes concernant les batteries et leur recyclage

- Maintenez la batterie hors de portée des enfants.
- Ne laissez pas la batterie chauffer à plus de 60°C et ne la jetez pas dans le feu : risque d'explosion, de feu et d'incendie !
- Ne court-circuitez pas la batterie.
- N'essayez jamais d'ouvrir la batterie.
- Restez à proximité de la batterie lors du chargement et contrôlez régulièrement sa température.
- N'exposez pas la batterie à des charges mécaniques. Évitez de faire tomber, de frapper, de tordre ou de couper la batterie.
- Interrompez le processus de chargement immédiatement en cas de forte surchauffe. Une batterie qui chauffe fortement ou

se déforme au cours du chargement est défectueuse. Vous ne devez pas continuer à l'utiliser.

- Pour le chargement de la batterie, respectez obligatoirement la bonne polarité du connecteur. Un mauvais branchement du connecteur de chargement, un chargeur inadapté ou une polarité inversée créent un risque de court-circuit et d'explosion !
- Veillez à ne jamais décharger complètement la batterie ; cela diminue sa durée de vie.
- Si vous pensez ne pas utiliser la batterie durant une longue période, nous vous recommandons de la laisser chargée à environ 30 % de sa capacité.
- Ne la stockez pas dans un endroit exposé aux rayons directs du soleil. La température idéale est comprise entre 10 et 20°C.

Consignes importantes concernant le traitement des déchets

Cet appareil électronique ne doit PAS être jeté dans la poubelle de déchets ménagers. Pour l'enlèvement approprié des déchets, veuillez vous adresser aux points de ramassage publics de votre municipalité.

Les détails concernant l'emplacement d'un tel point de ramassage et des éventuelles

restrictions de quantité existantes par jour/mois/année, ainsi que sur des frais éventuels de collecte, sont disponibles dans votre municipalité.

Déclaration de conformité

La société PEARL GmbH déclare ce produit, ZX-7341, conforme aux directives actuelles suivantes du Parlement Européen : 2011/65/UE et 2015/863/UE, relatives à la limitation de l'utilisation de certaines substances dangereuses dans les équipements électriques et électroniques, et 2014/30/UE, concernant la compatibilité électromagnétique.



Service Qualité

Dipl. Ing. (FH) Andreas Kurtasz

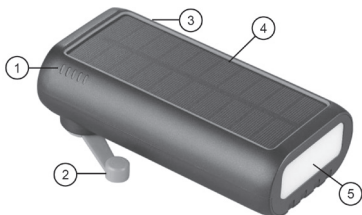
La déclaration de conformité complète du produit est disponible en téléchargement à l'adresse www.pearl.fr/support/notices ou sur simple demande par courriel à qualite@pearl.fr.



DESCRIPTION DU PRODUIT

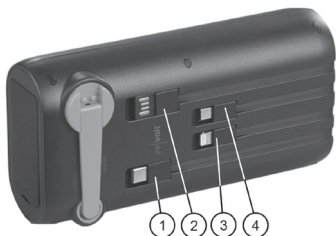
FR

Dessus



1. LED du niveau de charge
2. Manivelle
3. Bouton Batterie d'appoint/Lumière
4. Panneau solaire
5. Lumière LED

Dessous



Description du produit

1. Câble de chargement USB-C
2. Câble de chargement avec connecteur de type A
3. Câble de chargement Lightning avec connecteur 8 broches
4. Câble de chargement Micro-USB

Connectique



1. Cache
2. Port USB-A (sortie standard)
3. Port Micro-USB (entrée)
4. Port USB-A (sortie avec fonction Charge rapide)
5. Port USB-C (entrée/sortie)

MISE EN MARCHÉ

1. Recharger la batterie d'appoint par USB



NOTE :

Avant la première utilisation, rechargez complètement la batterie d'appoint.

1. Branchez le câble de chargement de la batterie d'appoint avec connecteur de type A à un adaptateur secteur. Vous pouvez également brancher un câble de chargement approprié au port Micro-USB ou USB-C et à un adaptateur secteur.



ATTENTION !

Branchez uniquement un port de chargement à une source d'alimentation, jamais deux ou trois ports en même temps !

2. Branchez l'adaptateur secteur à une prise de courant appropriée. Les LED du niveau de charge brillent selon le statut de chargement :
 - < 25 % : La LED 1 clignote
 - 25 – 49 % : La LED 1 brille, la LED 2 clignote

- 50 – 74 % : Les LED 1 et 2 brillent, la LED 3 clignote
 - 75 – 99 % : Les LED 1.2 et 3 brillent, la LED 4 clignote
 - 100 % : Les 4 LED brillent
3. Débranchez la batterie d'appoint de l'adaptateur secteur une fois que les LED du niveau de charge s'éteignent. La batterie d'appoint est alors rechargée et prête à l'emploi.

**NOTE :**

Les températures froides (sous le point de congélation) peuvent affecter la capacité de la batterie. Par conséquent, nous recommandons de protéger les batteries d'appoint contre les températures froides.

2. Recharger la batterie d'appoint par manivelle

Déployez la manivelle située de côté, puis tournez-la. Vous pouvez la tourner dans les deux sens.

3. Batterie d'appoint par panneau solaire

Placez la batterie d'appoint à la lumière avec le

panneau solaire vers le haut.

FR



NOTE :

N'exposez pas la batterie d'appoint à un fort rayonnement solaire trop longtemps, afin d'éviter qu'elle ne chauffe trop.

UTILISATION

1. Charger des appareils USB

Appuyez brièvement sur le bouton Batterie d'appoint/Lumière pour allumer la batterie d'appoint. Branchez ensuite les appareils mobiles à recharger aux ports de chargement (sorties) et/ou au câble de chargement avec connecteur compatible Micro-USB, USB-C et Lightning.



NOTE :

La batterie d'appoint s'éteint automatiquement en quelques secondes si aucun appareil USB n'est branché ou si le panneau LED/la lampe de poche sont éteints. Il est également possible d'éteindre manuellement la batterie d'appoint

en maintenant le bouton Batterie d'appoint/Lumière appuyé pendant environ 2 secondes. Si la batterie d'appoint et les appareils branchés sont rechargés simultanément, les fonctions de charge rapide Super Charge, Quick Charge 3.0 et le protocole de chargement Power Delivery 3.0 ne sont pas disponibles.

2. Lumière LED

1. Appuyez successivement deux fois sur le bouton Batterie d'appoint/Lumière pour allumer la lumière LED et utiliser la batterie d'appoint comme une lampe de poche.
2. Appuyez une fois sur le bouton Batterie d'appoint/Lumière pour basculer en mode Lumière. Chaque pression sur le bouton permet de passer au mode suivant et d'alterner ainsi entre lumière continue, signal SOS et clignotement.
3. Appuyez à nouveau successivement deux fois sur le bouton Batterie d'appoint/Lumière pour éteindre la lumière.



ATTENTION!

Ne dirigez pas la lumière LED directement vers les yeux des

personnes ou des animaux afin d'éviter les blessures dues à la lumière vive.


FR

CARACTÉRISTIQUES TECHNIQUES

Batterie	Capacité	30000 mAh
	Type	Lithium-ion
	Tension	3,7 V
Entrée	Port Micro-USB avec Quick Charge 3.0	5 V jusqu'à 2 A / 10 W 9 V jusqu'à 2 A / 18 W 12 V jusqu'à 1,5 A / 18 W
	Port USB-C avec Power Delivery 3.0	5 V jusqu'à 3 A / 15 W 9 V jusqu'à 2 A / 18 W 12 V jusqu'à 1,5 A / 18 W
	Câble de chargement USB-A	5 V jusqu'à 2 A / 10 W

Caractéristiques techniques

Sortie	Port USB-A	5 V jusqu'à 3 A / 15 W
	Port USB-A avec fonction Charge rapide	Super Charge : 4,5 V jusqu'à 5 A / 22,5 W
		Quick Charge 3.0 : 5 V jusqu'à 3 A / 15 W 9 V jusqu'à 2 A / 18 W 12 V jusqu'à 1,5 A / 18 W
	Port USB-C avec Power Delivery 3.0	5 V jusqu'à 3 A / 15 W 9 V jusqu'à 2,22 A / 20 W 12 V jusqu'à 1,67 A / 20 W
	Câble de chargement avec connecteur compatible Micro-USB, USB-C et Lightning	5 V jusqu'à 2 A / 10 W
Puissance absorbée		22,5 W max.

Lampe de poche	LED	6
	Luminosité	360 lm
	Modes	Lumière continue, signal SOS et lumière clignotante
Pictogramme de classe de protection		
Indice de protection	IP20	
Fonction Adaptateur secteur	Oui	
Puissance totale en utilisant tous les ports USB simultanément	3 A / 15 W	
Dimensions	160 x 81 x 42 mm	
Poids	741 g	

PEARL GmbH | PEARL-Straße 1–3 | D-79426 Buggingen
Service commercial PEARL France : 0033 (0) 3 88 58 02 02

© REV1 / 18. 10. 2022 – EB//GW/TS