

Sehr geehrte Kundin, sehr geehrter Kunde,


vielen Dank für den Kauf dieses Profi-Messerschärfers.

Bitte lesen Sie diese Bedienungsanleitung und befolgen Sie die aufgeführten Hinweise und Tipps, damit Sie Ihren neuen Profi-Messerschärfer optimal einsetzen können.

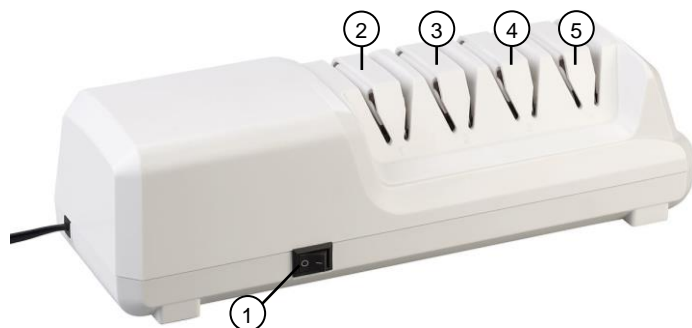
Lieferumfang

- Messerschärfer
- Bedienungsanleitung

Technische Daten

Rating	220-240 V AC 50/60 Hz
Leistungsaufnahme	18 W
Schleifstufen	Reparieren
	Grobschliff
	Feinschliff
	Polieren
Schutzklasse	
Maße	32 x 11,6 x 9,2 cm
Gewicht	1,22 kg

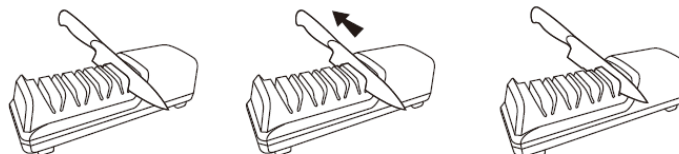
Produktdetails



- | | |
|--------------------|-------------------|
| 1. An/Aus-Schalter | 4. Schleifrille 3 |
| 2. Schleifrille 1 | 5. Schleifrille 4 |
| 3. Schleifrille 2 | |

Verwendung

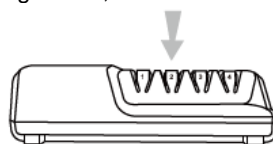
1. Stellen Sie Ihren Profi-Messerschärfer auf eine ebene, saubere Fläche und verbinden Sie ihn mit der Stromversorgung
2. Stellen Sie den Ein/Aus-Schalter auf die Position „I“, um den Messerschärfer einzuschalten.
3. Halten Sie das Messer, das Sie schärfen möchten, am Griff fest und führend Sie die Klinge mit der Schneide nach unten durch die erste Schleifrille (links und rechts) . Schleifrille 1 dient zum Ausbessern beschädigter Kanten und zum Auswuchten der Messerklinge vor dem eigentlichen Schärfen.



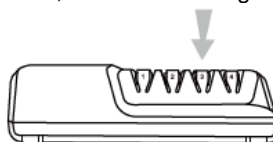
ACHTUNG!

Bewegen Sie das Messer ausschließlich zu sich heran – nicht von sich weg! Üben Sie dabei nur leichten Druck aus. Sollte der Schleifvorgang blockieren, verringern Sie sofort den Druck.

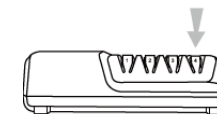
4. Führen Sie das Messer zum Grobschliff in gleicher Weise wie bei Schritt 3 durch die zweite Schleifrille. Wiederholen Sie den Vorgang einige Male, bis das Messer geschärft ist.



5. Führen Sie das Messer zum Feinschliff in gleicher Weise wie bei Schritt 3 durch die dritte Schleifrille. Wiederholen Sie den Vorgang einige Male, bis das Messer geschärft ist.



6. Führen Sie das Messer abschließend zur Politur in gleicher Weise wie bei Schritt 3 durch die vierte Schleifrille.



7. Stellen Sie den Ein/Aus-Schalter auf die Position „0“, um den Messerschärfer auszuschalten.

Schleifrille 1	dient zum Ausbessern beschädigter Klingen
Schleifrille 2	dient zum Grobschliff
Schleifrille 3	dient zum Feinschliff
Schleifrille 4	dient zum Polieren

Reinigung und Pflege

Trennen Sie den Messerschärfer von der Stromversorgung und lassen Sie ihn abkühlen. Reinigen Sie ihn dann mit einem feuchten Tuch. Öffnen Sie gegebenenfalls die abnehmbare Auffangplatte an der Unterseite, um Metallstaub zu entfernen. Tauchen Sie den Messerschärfer nicht in Wasser oder andere Flüssigkeiten! Reinigen Sie das Messer, das Sie geschliffen haben, ebenfalls mit einem feuchten Tuch, bevor Sie damit Lebensmittel schneiden.



Sicherheitshinweise

- Diese Bedienungsanleitung dient dazu, Sie mit der Funktionsweise dieses Produktes vertraut zu machen. Bewahren Sie diese Anleitung daher gut auf, damit Sie jederzeit darauf zugreifen können. Geben Sie sie an Nachbenutzer weiter.
- Bitte beachten Sie beim Gebrauch die Sicherheitshinweise.
- Dieses Gerät ist nicht dafür bestimmt, durch Personen (einschließlich Kinder) mit eingeschränkten physischen, sensorischen oder geistigen Fähigkeiten oder mangels Erfahrung und / oder mangels Wissens benutzt zu werden, es sei denn, sie werden durch eine für ihre Sicherheit zuständige Person beaufsichtigt oder erhielten von ihr Anweisungen, wie das Gerät zu benutzen ist.
- Das Produkt, sein Zubehör und die Verpackung stellen kein Spielzeug für Kinder dar. Halten Sie deshalb Kinder davon fern. Kinder müssen beaufsichtigt werden, um sicherzustellen, dass sie nicht mit dem Gerät spielen.
- Dieses Gerät ist nicht dafür bestimmt, durch Personen (einschließlich Kinder) mit eingeschränkten physischen, sensorischen oder geistigen Fähigkeiten oder mangels Erfahrung und/oder mangels Wissen benutzt zu werden, es sei denn, sie werden durch eine für ihre Sicherheit zuständige Person beaufsichtigt oder erhielten von ihr Anweisungen, wie das Gerät zu benutzen ist.
- Kindern darf der Gebrauch des Gerätes nicht ohne Aufsicht erlaubt werden.
- Kinder müssen beaufsichtigt werden, um sicherzustellen, dass sie nicht mit dem Gerät spielen
- Reinigung und Benutzer-Wartung dürfen nicht durch Kinder ohne Beaufsichtigung durchgeführt werden.
- Lassen Sie das Gerät während des Betriebes nie unbeaufsichtigt!
- Das Gerät nicht in Betrieb nehmen bzw. sofort Netzstecker ziehen, wenn das Gerät oder das Netzkabel beschädigt ist oder der Verdacht auf einen Defekt nach einem Sturz oder Ähnlichem besteht.
- Das Gerät ist dafür bestimmt im Haushalt verwendet zu werden.
- Achten Sie darauf, dass weder das Gerät noch das Stromkabel äußerer Hitzeeinwirkung ausgesetzt sind.
- Öffnen Sie das Gerät niemals eigenmächtig. Führen Sie Reparaturen nie selbst aus!
- Behandeln Sie das Gerät sorgfältig, es kann durch Stöße, Schläge oder Fall aus bereits geringer Höhe beschädigt werden.

- Halten Sie das Gerät von Feuchtigkeit fern.
- Defekte Bauteile dürfen nur gegen Original-Ersatzteile ausgetauscht werden. Nur bei diesen Teilen ist gewährleistet, dass sie die Sicherheitsanforderungen erfüllen werden.
- Stellen Sie sicher, dass nur saubere Messerklingen eingeführt werden.
- Die Zuleitung immer am Anschlussstecker aus der Steckdose ziehen, nicht am Anschlusskabel.
- Tragen Sie das Gerät nicht am Anschlusskabel.
- Das Gerät ist nicht dazu bestimmt mit einer externen Zeitschaltuhr oder einer separaten Fernsteuerung verwendet zu werden.
- Ein Umbauen oder Verändern des Produktes beeinträchtigt die Produktsicherheit. Achtung Verletzungsgefahr!
- Alle Änderungen und Reparaturen am Produkt oder seinem Zubehör dürfen nur durch den Hersteller oder von durch ihn ausdrücklich hierfür autorisierte Personen durchgeführt werden.
- Halten Sie das Produkt fern von Feuchtigkeit und extremer Hitze.
- Tauchen Sie das Produkt niemals in Wasser oder andere Flüssigkeiten.
- Berühren Sie das Produkt nicht mit nassen oder feuchten Händen.
- Überprüfen Sie das Produkt vor der Inbetriebnahme auf Beschädigungen. Verwenden Sie es nicht, wenn es sichtbare Schäden aufweist.
- Benutzen Sie das Produkt niemals nach einer Fehlfunktion, z.B. wenn es ins Wasser oder heruntergefallen ist oder auf eine andere Weise beschädigt wurde.
- Achten Sie beim Betrieb an einer Steckdose darauf, dass das Produkt an einer Steckdose betrieben wird, die leicht zugänglich ist, damit Sie das Produkt im Notfall schnell vom Netz trennen können.
- Ziehen Sie den Netzstecker des Produktes nie mit nassen Händen aus der Steckdose.
- Wenn Sie den Stecker aus der Steckdose herausziehen wollen, ziehen Sie immer direkt am Stecker. Ziehen Sie niemals am Kabel, es könnte beschädigt werden. Transportieren Sie das Gerät zudem niemals am Kabel.
- Prüfen Sie, ob die auf dem Typenschild angegebene Netzspannung mit der Ihres Stromnetzes übereinstimmt.
- Achten Sie darauf, dass das Stromkabel nicht geknickt, eingeklemmt, überfahren wird oder mit Hitzequellen oder scharfen Kanten in Berührung kommt. Es darf außerdem nicht zur Stolperfalle werden.

- Ziehen Sie nach jedem Gebrauch oder bei Störungen während des Betriebs den Netzstecker des Geräts.
- Technische Änderungen und Irrtümer vorbehalten.

Wichtige Hinweise zur Entsorgung

Dieses Elektrogerät gehört **nicht** in den Hausmüll. Für die fachgerechte Entsorgung wenden Sie sich bitte an die öffentlichen Sammelstellen in Ihrer Gemeinde. Einzelheiten zum Standort einer solchen Sammelstelle und über ggf. vorhandene Mengenbeschränkungen pro Tag/Monat/Jahr entnehmen Sie bitte den Informationen der jeweiligen Gemeinde.

Konformitätserklärung

Hiermit erklärt PEARL GmbH, dass sich das Produkt ZX-7442-675 in Übereinstimmung mit der RoHS-Richtlinie 2011/65/EU + (EU)2015/863, der EMV-Richtlinie 2014/30/EU befindet.

Kurtasz, A.

Qualitätsmanagement
Dipl. Ing. (FH) Andreas Kurtasz

Die ausführliche Konformitätserklärung finden Sie unter www.pearl.de/support. Geben Sie dort im Suchfeld die Artikelnummer ZX-7442 ein.

Informationen und Antworten auf häufige Fragen (FAQs) zu vielen unserer Produkte sowie ggfs. aktualisierte Handbücher finden Sie auf der Internetseite:

www.rosensteinundsoehne.de

Geben Sie dort im Suchfeld die Artikelnummer oder den Artikelnamen ein.

Chère cliente, cher client,


Nous vous remercions d'avoir choisi cet aiguseur de couteaux professionnel.

Afin d'utiliser au mieux votre nouveau produit, veuillez lire attentivement ce mode d'emploi et respecter les consignes et astuces suivantes.

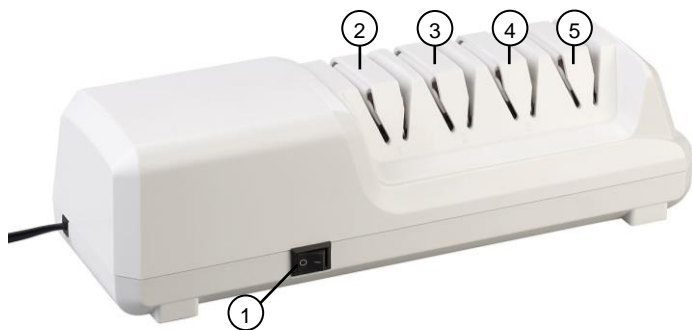
Contenu

- Aiguseur de couteaux
- Mode d'emploi

Caractéristiques techniques

Alimentation	220-240 V AC, 50/60 Hz
Puissance absorbée	18 W
Étapes d'affûtage	Réparation
	Affûtage grossier
	Affûtage fin
	Polissage
Classe de protection	
Dimensions	32 x 11,6 x 9,2 cm
Poids	1,22 kg

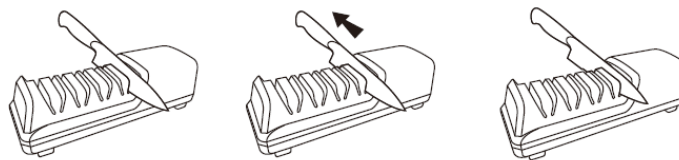
Description du produit



- | | |
|------------------------------|-------------------------|
| 1. Interrupteur Marche/Arrêt | 4. Rainure d'affûtage 3 |
| 2. Rainure d'affûtage 1 | 5. Rainure d'affûtage 4 |
| 3. Rainure d'affûtage 2 | |

Utilisation

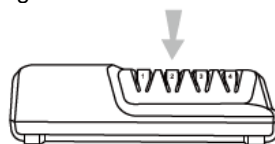
1. Placez votre aiguseur de couteaux professionnel sur une surface plane et propre, puis branchez-le à l'alimentation.
2. Placez l'interrupteur Marche/Arrêt en position "I" pour allumer l'aiguseur de couteaux.
3. Maintenez fermement le couteau que vous souhaitez aiguiser par le manche, puis passez la lame avec le tranchant vers le bas dans la première rainure d'affûtage (gauche et droite). La rainure d'affûtage 1 sert à réparer les bords endommagés et à équilibrer la lame du couteau avant l'affûtage proprement dit.



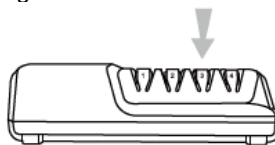
ATTENTION !

Déplacez le couteau exclusivement vers vous - ne l'éloignez pas de vous ! Ce faisant, n'exercez qu'une légère pression. Si le processus d'affûtage devait bloquer, réduisez immédiatement la pression.

4. Pour un affûtage grossier, faites passer le couteau dans la deuxième rainure d'affûtage de la même manière qu'à l'étape 3. Répétez le processus quelques fois, jusqu'à ce que le couteau soit aiguisé.



5. Pour un affûtage fin, faites passer le couteau dans la troisième rainure d'affûtage de la même manière qu'à l'étape 3. Répétez le processus quelques fois, jusqu'à ce que le couteau soit aiguisé.



6. Pour terminer avec le polissage, faites passer le couteau dans la quatrième rainure d'affûtage de la même manière qu'à l'étape 3.



7. Placez l'interrupteur Marche/Arrêt en position "0" pour éteindre l'aiguseur de couteaux.

Rainure d'affûtage 1	sert à réparer les lames endommagées
Rainure d'affûtage 2	sert à effectuer un affûtage grossier
Rainure d'affûtage 3	sert à effectuer un affûtage fin
Rainure d'affûtage 4	sert à polir

Nettoyage et entretien

Débranchez l'aiguseur de couteaux de l'alimentation, puis laissez-le refroidir. Nettoyez-le ensuite avec un chiffon humide. Si nécessaire, ouvrez la plaque de récupération située en-dessous pour retirer la poussière métallique. Ne plongez jamais l'aiguseur de couteaux dans l'eau ni dans aucun autre liquide ! Nettoyez le couteau que vous avez aiguisé avec un chiffon humide avant de l'utiliser pour couper des aliments.



Consignes de sécurité

- Ce mode d'emploi vous permet de vous familiariser avec le fonctionnement du produit. Conservez précieusement ce mode d'emploi afin de pouvoir le consulter en cas de besoin. Transmettez-le le cas échéant à l'utilisateur suivant.
- Pour connaître les conditions de garantie, veuillez contacter votre revendeur. Veuillez également tenir compte des conditions générales de vente !
- Veuillez à utiliser le produit uniquement comme indiqué dans la notice. Une mauvaise utilisation peut endommager le produit ou son environnement.
- Respectez les consignes de sécurité pendant l'utilisation.
- Le produit, ses accessoires et son emballage ne sont pas des jouets. Maintenez-les hors de portée des enfants. Surveillez les enfants pour vous assurer qu'ils ne jouent pas avec l'appareil.
- Cet appareil n'est pas conçu pour être utilisé par des personnes (y compris les enfants) dont les capacités physiques, sensorielles ou mentales sont réduites, ou des personnes dénuées d'expérience ou de connaissance, sauf si elles ont pu bénéficier, par l'intermédiaire d'une personne responsable de leur sécurité, d'une surveillance ou d'instructions préalables concernant l'utilisation de l'appareil.
- Si le câble d'alimentation est endommagé, il doit être remplacé par le fabricant, son service après-vente ou des personnes de qualification similaire afin d'éviter tout danger. N'utilisez pas l'appareil tant que la réparation n'a pas été effectuée.
- Ne laissez jamais l'appareil sans surveillance pendant son utilisation.
- Si le câble d'alimentation ou l'appareil est endommagé, ou si vous soupçonnez un défaut de fonctionnement après une chute par exemple, n'utilisez pas l'appareil ou débranchez immédiatement le câble d'alimentation.
- L'appareil est conçu pour une utilisation domestique uniquement.
- L'appareil et le câble d'alimentation doivent être tenus à l'écart des températures extrêmes.
- Ne démontez pas l'appareil, sous peine de perdre toute garantie. Ne tentez jamais de réparer vous-même le produit !
- Manipulez le produit avec précaution. Un coup, un choc, ou une chute, même de faible hauteur, peut l'endommager.
- Les pièces défectueuses ne doivent être remplacées que par des pièces de rechange d'origine. Seules ces pièces garantissent qu'elles répondront aux exigences de sécurité.

- Assurez-vous que seules des lames de couteau propres sont insérées.
- Débranchez toujours le câble d'alimentation de la prise de courant par la fiche de raccordement, et non par le câble de raccordement.
- Ne portez pas l'appareil par le câble de raccordement.
- L'appareil ne doit pas être utilisé avec un minuteur externe ou tout autre système de commande à distance.
- Le démontage ou la modification du produit affecte sa sécurité. Attention, risque de blessure !
- Toute modification ou réparation du produit ou de ses accessoires doit être effectuée exclusivement par le fabricant ou par un spécialiste dûment autorisé.
- N'exposez le produit ni à l'humidité ni à une chaleur extrême.
- Ne plongez jamais l'appareil dans l'eau ni dans aucun autre liquide.
- Ne manipulez pas l'appareil avec des mains mouillées ou humides.
- Avant la mise en marche, vérifiez que le produit n'est pas endommagé. N'utilisez pas l'appareil s'il présente des traces visibles d'endommagement.
- N'utilisez jamais l'appareil s'il présente un dysfonctionnement, s'il a été plongé dans l'eau, s'il est tombé ou a été endommagé d'une autre manière.
- Lors du branchement à une prise de courant, assurez-vous que la prise de courant à laquelle est branché le produit doit toujours être facilement accessible, pour que le produit puisse être rapidement débranché en cas d'urgence.
- Ne débranchez jamais la fiche d'alimentation de la prise de courant avec des mains mouillées ou humides.
- Lorsque vous débranchez la fiche d'alimentation de la prise de courant, tirez toujours directement sur la fiche. Ne tirez jamais sur le câble, il pourrait être endommagé. Ne transportez jamais l'appareil en le tenant par le câble.
- Vérifiez que la tension secteur indiquée sur la plaque signalétique correspond à celle de votre alimentation secteur.
- Veillez à ne pas plier, écraser, pincer le câble d'alimentation, ni à l'exposer à des sources de chaleur ou des objets pointus ou tranchants. Évitez de laisser l'appareil devenir un obstacle sur lequel quelqu'un risquerait de trébucher.
- Débranchez la fiche d'alimentation de l'appareil en cas de dysfonctionnement pendant le fonctionnement ou après chaque utilisation.
- Aucune garantie ne pourra être appliquée en cas de mauvaise utilisation.

- Le fabricant décline toute responsabilité en cas de dégâts matériels ou dommages (physiques ou moraux) dus à une mauvaise utilisation et/ou au non-respect des consignes de sécurité.
- Sous réserve de modification et d'erreur !

Consignes importantes concernant le traitement des déchets

Cet appareil électronique ne doit **PAS** être jeté dans la poubelle de déchets ménagers. Pour l'enlèvement approprié des déchets, veuillez vous adresser aux points de ramassage publics de votre municipalité.

Les détails concernant l'emplacement d'un tel point de ramassage et des éventuelles restrictions de quantité existantes par jour/mois/année, ainsi que sur des frais éventuels de collecte, sont disponibles dans votre municipalité.

Déclaration de conformité

La société PEARL GmbH déclare ce produit, ZX-7442, conforme aux directives actuelles suivantes du Parlement Européen : 2011/65/UE et 2015/863/UE, relatives à la limitation de l'utilisation de certaines substances dangereuses dans les équipements électriques et électroniques, et 2014/30/UE, concernant la compatibilité électromagnétique.

Kurtasz, A.

Service Qualité
Dipl. Ing. (FH) Andreas Kurtasz

La déclaration de conformité complète du produit est disponible en téléchargement à l'adresse <https://www.pearl.fr/support/notices> ou sur simple demande par courriel à qualite@pearl.fr.

