

**Sehr geehrte Kundin, sehr geehrter Kunde,**

vielen Dank für den Kauf dieses Anti-Diebstahl-Alarms für Ihr Fahrrad, Motorrad oder Auto. Dank lautem Alarmton vertreibt er potentielle Diebe.

Bitte lesen Sie diese Bedienungsanleitung und befolgen Sie die aufgeführten Hinweise und Tipps, damit Sie Ihren neuen Anti-Diebstahl-Alarm optimal einsetzen können.

**Lieferumfang**

- Anti-Diebstahl-Alarm
- Fernbedienung inkl. Batterie Typ V27A, 12 V
- 2 Klebepads
- 2 Kabelbinder
- Schraubendreher
- Gehäuseöffner-Tool
- Bedienungsanleitung

Zusätzlich benötigt:

- 3 Batterien Typ AAA / Micro für Anti-Diebstahl-Alarm

**Optionales Zubehör**

- Ersatzbatterie Typ V27A, 12 V (z.B. ZX-2622)

**Technische Daten**

Stromversorgung Alarm	3 Batterien Typ AAA / Micro, 1,5 V DC
Stromversorgung Fernbedienung	Batterie Typ V27A, 12 V
Alarmlautstärke	113 dB
Funkfrequenz	433,97 MHz
Funkreichweite	Bis zu 50 m
Schutzart Alarm	IP65: Schutz gegen Strahlwasser (Düse) aus beliebigem Winkel
Betriebstemperatur	-20 bis 60 °C
Betriebs-Luftfeuchtigkeit	< 80 % RH
Maße Alarm	95 x 42 x 23 mm
Gewicht Alarm	127 g

**Produktdetails**



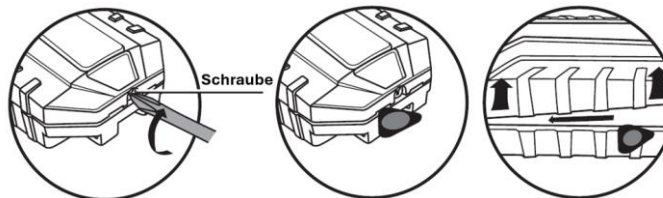
- |   |                            |
|---|----------------------------|
| 1. Anti-Diebstahl-Alarm                 | 4. Alarm-einschalten-Taste |
| 2. Kabelbinder-Ösen (auf der Rückseite) | 5. Alarm-ausschalten-Taste |
| 3. Fernbedienung                        | 6. Signalton-Taste         |
|   | 7. Lautstärke-Taste        |

**Inbetriebnahme**

**1. Batterien einsetzen**

**1.1 Anti-Diebstahl-Alarm**

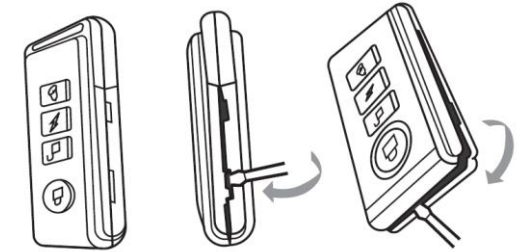
1. Lösen Sie die Schraube an der Unterseite des Anti-Diebstahl-Alarms und entfernen Sie die Gehäuse-Rückseite mithilfe des Gehäuseöffner-Tools.



2. Setzen Sie 3 Batterien des Typs AAA / Micro ein. Achten Sie dabei auf die korrekte Polarität, wie sie am Batteriefachboden angezeigt wird.
3. Schließen Sie das Gehäuse wieder und drehen Sie die Schraube fest.

**1.2 Fernbedienung**

1. Öffnen Sie das Gehäuse der Fernbedienung, z.B. mithilfe eines Schraubendrehers.



2. Setzen Sie eine Batterie des Typs V27A ein. Achten Sie dabei auf die korrekte Polarität.
3. Schließen Sie das Gehäuse wieder.

**2. Installation**

Befestigen Sie den Anti-Diebstahl-Alarm mithilfe der Klebepads oder der Kabelbinder an Ihrem Fahrrad, Motorrad oder Auto.



**HINWEIS:**

Die Installation an einer versteckten Stelle kann die Lautstärke des Alarmtons beeinträchtigen. Achten Sie darauf, dass der Anti-Diebstahl-Alarm nicht von Metallteilen umgeben ist.

Mögliche Installationsorte



**Verwendung**

**1. Alarm aktivieren**

Drücken Sie auf der Fernbedienung die Alarm-einschalten-Taste, um den Alarm zu aktivieren. Wird Ihr Fahrzeug nun erschüttert, ertönt der Alarmton.

**2. Alarm deaktivieren**

Drücken Sie auf der Fernbedienung die Alarm-ausschalten-Taste, um den Alarm zu deaktivieren. ertönt gerade ein Alarmton, drücken Sie die Alarm-ausschalten-Taste, um den Alarmton auszuschalten sowie den Alarm zu deaktivieren.

### 3. Einstellungen

Halten Sie auf der Fernbedienung die Alarm-ausschalten-Taste gedrückt, bis die LED sich aus- und wieder eingeschaltet hat. Die Fernbedienung befindet sich nun im Einstellungs-Modus.

#### 3.1 Erschütterungs-Empfindlichkeit einstellen

1. Drücken Sie die Alarm-einschalten-Taste, um die 7 Empfindlichkeits-Stufen von hoch bis niedrig durchzuschalten, bis Sie die gewünschte Stufe erreicht haben.
2. Drücken Sie die Alarm-ausschalten-Taste, um die Einstellung zu speichern und den Einstellungs-Modus zu verlassen.

#### 3.2 Lautstärke einstellen

1. Drücken Sie die Lautstärke-Taste, um die 3 Lautstärke-Stufen von hoch bis niedrig durchzuschalten, bis Sie die gewünschte Stufe erreicht haben.
2. Drücken Sie die Alarm-ausschalten-Taste, um die Einstellung zu speichern und den Einstellungs-Modus zu verlassen.

#### 3.3 SOS-Funktion aktivieren und deaktivieren



##### **HINWEIS:**

*Im SOS-Modus erkennt der Anti-Diebstahl-Alarm seine Position am Fahrrad. Erkennt er eine Neigung von mehr als 45°, ertönt ein SOS-Alarmton. Befindet sich das Fahrrad wieder in aufrechter Position, schaltet sich der SOS-Alarmton aus. Stellen Sie daher Ihr Fahrrad aufrecht hin, bevor Sie die SOS-Funktion aktivieren, und verändern Sie die Position des Anti-Diebstahl-Alarms am Fahrrad nicht. Andernfalls kann es zu Fehlalarmen kommen. Die SOS-Funktion ist standardmäßig deaktiviert. Nach einem Batteriewechsel muss die SOS-Funktion neu kalibriert werden, daher schaltet sie sich automatisch aus.*

1. Drücken Sie die Signalton-Taste. Es ertönt ein Signalton und der Anti-Diebstahl-Alarm schaltet in den Kalibrierungs-Modus. Anschließend ertönen 5 Signalöne um anzuzeigen, dass die Kalibrierung erfolgreich abgeschlossen und die SOS-Funktion aktiviert ist.



##### **HINWEIS:**

*Sollte die Kalibrierung fehlgeschlagen sein, ertönen 2 lange Signalöne. Die SOS-Funktion bleibt in diesem Fall deaktiviert. Achten Sie darauf, dass der Anti-Diebstahl-Alarm während der Kalibrierung nicht bewegt wird.*

2. Um die SOS-Funktion wieder auszuschalten, drücken Sie erneut die Signalton-Taste. Es ertönen 2 Signalöne um anzuzeigen, dass die SOS-Funktion erfolgreich deaktiviert wurde.
3. Drücken Sie die Alarm-ausschalten-Taste, um die Einstellung zu speichern und den Einstellungs-Modus zu verlassen.

#### 4. Signalton auswählen

Drücken Sie die Signalton-Taste, um die zur Verfügung stehenden Signalöne durchzuschalten.

#### 5. Signalton auslösen für Suchfunktion

Wissen Sie nicht mehr, wo Sie Ihr Fahrzeug abgestellt haben, können Sie es orten, indem Sie einen Signalton auslösen. Drücken Sie dafür auf der Fernbedienung die Lautstärke-Taste.

#### Sicherheitshinweise

- Diese Bedienungsanleitung dient dazu, Sie mit der Funktionsweise dieses Produktes vertraut zu machen. Bewahren Sie diese Anleitung daher gut auf, damit Sie jederzeit darauf zugreifen können. Geben Sie sie an Nachbenutzer weiter.
- Bitte beachten Sie beim Gebrauch die Sicherheitshinweise.
- Das Produkt, sein Zubehör und die Verpackung stellen kein Spielzeug für Kinder dar. Halten Sie deshalb Kinder davon fern. Kinder müssen beaufsichtigt werden, um sicherzustellen, dass sie nicht mit dem Gerät spielen.
- Ein Umbauen oder Verändern des Produktes beeinträchtigt die Produktsicherheit. Achtung Verletzungsgefahr!
- Alle Änderungen und Reparaturen am Produkt oder seinem Zubehör dürfen nur durch den Hersteller oder von durch ihn ausdrücklich hierfür autorisierte Personen durchgeführt werden.
- Öffnen Sie das Produkt nie eigenmächtig. Führen Sie Reparaturen nie selbst aus!
- Behandeln Sie das Produkt sorgfältig. Es kann durch Stöße, Schläge oder Fall aus bereits geringer Höhe beschädigt werden.
- Halten Sie die Fernbedienung fern von Feuchtigkeit und extremer Hitze. Halten Sie den Anti-Diebstahl-Alarm fern von extremer Hitze.
- Tauchen Sie das Produkt niemals in Wasser oder andere Flüssigkeiten.
- Berühren Sie die Fernbedienung nicht mit nassen oder feuchten Händen.

- Überprüfen Sie das Produkt vor der Inbetriebnahme auf Beschädigungen. Verwenden Sie es nicht, wenn es sichtbare Schäden aufweist.
- Benutzen Sie das Produkt niemals nach einer Fehlfunktion, z.B. wenn es ins Wasser oder heruntergefallen ist oder auf eine andere Weise beschädigt wurde.
- Technische Änderungen und Irrtümer vorbehalten.

#### Wichtige Hinweise zu Batterien und deren Entsorgung

Batterien gehören **nicht** in den Hausmüll. Als Verbraucher sind Sie gesetzlich verpflichtet, leere Batterien zur fachgerechten Entsorgung zurückzugeben. Sie können Ihre Batterien bei den öffentlichen Sammelstellen in Ihrer Gemeinde abgeben oder überall dort, wo Batterien der gleichen Art verkauft werden.

- Batterien gehören nicht in die Hände von Kindern.
- Batterien, aus denen Flüssigkeit austritt, sind gefährlich. Berühren Sie diese nur mit geeigneten Handschuhen.
- Versuchen Sie nicht, Batterien zu öffnen und werfen Sie Batterien nicht in Feuer.
- Normale Batterien dürfen nicht wieder aufgeladen werden. Achtung Explosionsgefahr!
- Nehmen Sie die Batterie aus dem Gerät, wenn Sie es für längere Zeit nicht benutzen.
- Achten Sie beim Einsetzen der Batterie unbedingt auf die richtige Polarität. Eine falsch eingesetzte Batterie kann zur Zerstörung des Geräts führen – Brandgefahr!
- Die ideale Lagertemperatur von Batterien beträgt 10 – 20 °C. Vermeiden Sie am Lagerort direkte Sonneneinstrahlung.

#### Wichtige Hinweise zur Entsorgung

Dieses Elektrogerät gehört **nicht** in den Hausmüll. Für die fachgerechte Entsorgung wenden Sie sich bitte an die öffentlichen Sammelstellen in Ihrer Gemeinde. Einzelheiten zum Standort einer solchen Sammelstelle und über ggf. vorhandene Mengenbeschränkungen pro Tag/Monat/Jahr entnehmen Sie bitte den Informationen der jeweiligen Gemeinde.

**Konformitätserklärung**

Hiermit erklärt PEARL GmbH, dass sich das Produkt ZX-7626-675 in Übereinstimmung mit der RoHS-Richtlinie 2011/65/EU + (EU)2015/863, der EMV-Richtlinie 2014/30/EU und der Funkanlagen-Richtlinie 2014/53/EU befindet.



Qualitätsmanagement  
Dipl. Ing. (FH) Andreas Kurtasz

Die ausführliche Konformitätserklärung finden Sie unter [www.pearl.de/support](http://www.pearl.de/support). Geben Sie dort im Suchfeld die Artikelnummer ZX-7626 ein.

Informationen und Antworten auf häufige Fragen (FAQs) zu vielen unserer Produkte sowie ggfs. aktualisierte Handbücher finden Sie auf der Internetseite:

**[www.visor-tech.de](http://www.visor-tech.de)**

Geben Sie dort im Suchfeld die Artikelnummer oder den Artikelnamen ein.

**Chère cliente, cher client,**

Nous vous remercions d'avoir choisi cette alarme. Afin d'utiliser au mieux votre nouveau produit, veuillez lire attentivement ce mode d'emploi et respecter les consignes et astuces suivantes.

**Contenu**

- Alarme antivol
- Télécommande avec Pile bouton V27A, 12 V
- 2 patchs adhésifs
- 2 serre-câbles
- Tournevis
- Outil pour ouvrir le boîtier
- Mode d'emploi

**Accessoires requis**, disponibles séparément sur [www.pearl.fr](http://www.pearl.fr) :

- 3 piles AAA

**Accessoires en option**, disponibles séparément sur [www.pearl.fr](http://www.pearl.fr) :

- Pile V27A, 12 V (ZX2622)

**Caractéristiques techniques**

Alimentation alarme	3 piles AAA 1,5 V
Alimentation télécommande	1 pile V27A (12 V)
Volume sonore alarme	113 dB
Fréquence radio	433,97 MHz
Portée du signal sans fil	Jusqu'à 50 m
Indice de protection alarme	IP65 : Protection contre les jets d'eau (buse) sous n'importe quel angle
Température de fonctionnement	-20 à 60 °C
Humidité relative de l'air pour le fonctionnement	< 80 % RH
Dimensions alarme	95 x 42 x 23 mm
Poids alarme	127 g

**Description du produit**



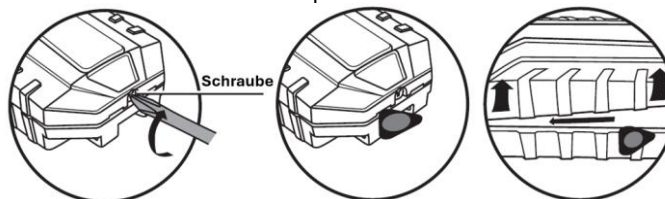
1. Alarme antivol
2. Œillets pour serre-câbles (à l'arrière)
3. Télécommande
4. Bouton d'activation de l'alarme
5. Bouton d'arrêt de l'alarme
6. Signal sonore
7. Bouton Volume

**Mise en marche**

**1. Insérer les piles**

**1.1 Alarme antivol**

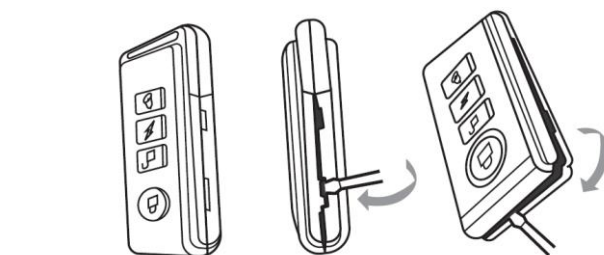
1. Desserrez la vis au bas de l'alarme antivol et retirez l'arrière du boîtier à l'aide de l'outil pour ouvrir le boîtier.



2. Insérez 3 piles AAA. Veillez à respecter la polarité inscrite au fond du compartiment à piles.
3. Refermez le boîtier et serrez la vis.

**1.2 Télécommande**

1. Ouvrez le boîtier de la télécommande, par exemple à l'aide d'un tournevis.



2. Insérez une pile V27A. Veillez à respecter la polarité.
3. Refermez le boîtier.

**2. Installation**

Fixez l'alarme antivol sur votre vélo, votre moto ou votre voiture à l'aide des patchs adhésifs ou des serre-câbles.



**NOTE :**

*L'installation dans un endroit caché peut affecter le volume sonore de l'alarme. Veillez à ce que l'alarme antivol ne soit pas entourée de pièces métalliques.*

Lieu d'installation



**Utilisation**

**1. Activer l'alarme**

Appuyez sur le bouton d'activation de l'alarme de la télécommande pour activer l'alarme. Si votre véhicule est secoué, l'alarme retentit.

**2. Désactiver l'alarme**

Appuyez sur le bouton d'arrêt de l'alarme de la télécommande pour désactiver l'alarme. Si l'alarme retentit, appuyez sur le bouton d'arrêt de l'alarme pour l'arrêter et désactiver l'alarme.



### 3. Réglages

Maintenez le bouton d'arrêt de l'alarme de la télécommande enfoncé jusqu'à ce que la LED s'éteigne puis se rallume. La télécommande est en mode réglage.

#### 3.1 Régler la sensibilité aux secousses

1. Appuyez sur le bouton d'activation de l'alarme pour faire défiler les 7 niveaux de sensibilité, de haut en bas, jusqu'à ce que vous atteigniez le niveau souhaité.
2. Appuyez sur le bouton d'arrêt de l'alarme pour enregistrer le réglage et quitter le mode de réglage.

#### 3.2 Régler le volume sonore

1. Appuyer sur le bouton de volume pour faire défiler les 3 niveaux de volume, de haut en bas, jusqu'à ce que vous atteigniez le niveau souhaité.
2. Appuyez sur le bouton d'arrêt de l'alarme pour enregistrer le réglage et quitter le mode de réglage.

#### 3.3 Activer et désactiver la fonction SOS



**NOTE :**

*En mode SOS, l'alarme antivol reconnaît sa position sur le vélo. S'il détecte une inclinaison de plus de 45°, il émet un signal d'alarme SOS. Lorsque le vélo est à nouveau en position verticale, le signal d'alarme SOS s'éteint. Par conséquent, placez votre vélo en position verticale avant d'activer la fonction SOS et ne modifiez pas la position de l'alarme antivol sur le vélo. Dans le cas contraire, vous risquez de déclencher de fausses alertes. La fonction SOS est désactivée par défaut. Lorsque la pile est remplacée, la fonction SOS doit être recalibrée, c'est pourquoi elle s'éteint automatiquement.*

1. Appuyez sur le bouton Signal sonore. Un signal sonore retentit et l'alarme antivol passe en mode calibrage. Ensuite, 5 bips retentissent pour indiquer que le calibrage a été effectué avec succès et que la fonction SOS est activée.



**NOTE :**

*Si le calibrage a échoué, deux longs signaux sonores retentissent. Le cas échéant, la fonction SOS reste désactivée. Veillez à ne pas déplacer l'alarme antivol pendant le calibrage.*

2. Pour désactiver la fonction SOS, appuyez à nouveau sur le bouton d'alerte. Deux bips retentissent pour indiquer que la fonction SOS a été désactivée.
3. Appuyez sur le bouton d'arrêt de l'alarme pour enregistrer le réglage et quitter le mode de réglage.

#### 4. Choisir un signal sonore

Appuyez sur le bouton de signal sonore pour faire défiler les signaux sonores disponibles.

#### 5. Déclencher un signal sonore pour la fonction de recherche

Si vous ne savez plus où vous avez garé votre véhicule, vous pouvez le localiser en déclenchant un signal sonore. Pour ce faire, appuyez sur le bouton Volume de la télécommande.

#### Consignes de sécurité

- Ce mode d'emploi vous permet de vous familiariser avec le fonctionnement du produit. Conservez précieusement ce mode d'emploi afin de pouvoir le consulter en cas de besoin. Le cas échéant, transmettez-le avec le produit à l'utilisateur suivant.
- Pour connaître les conditions de garantie, veuillez contacter votre revendeur. Veuillez également tenir compte des conditions générales de vente !
- Veillez à utiliser le produit uniquement comme indiqué dans la notice. Une mauvaise utilisation peut endommager le produit ou son environnement.
- Respectez les consignes de sécurité pendant l'utilisation.
- Tenir hors de portée des enfants.
- Le démontage ou la modification du produit affecte sa sécurité. Attention : risque de blessures !
- Toute modification ou réparation de l'appareil ou de ses accessoires doit être effectuée exclusivement par le fabricant ou par un spécialiste dûment autorisé.
- N'ouvrez pas le produit. Ne tentez jamais de réparer vous-même le produit !
- Manipulez le produit avec précaution. Un coup, un choc, ou une chute, même de faible hauteur, peut l'endommager.
- N'exposez la télécommande de l'appareil ni à l'humidité, ni à une chaleur extrême. N'exposez pas le produit à la chaleur extrême.
- Ne plongez l'appareil ni dans l'eau ni dans un autre liquide.
- Ne touchez jamais le produit avec des mains mouillées ou humides.

- Avant chaque utilisation, vérifiez que le produit n'est pas endommagé. Ne l'utilisez pas s'il est endommagé.
- N'utilisez pas le produit après un dysfonctionnement, par exemple s'il est tombé dans l'eau ou s'il a été endommagé.
- Cet appareil n'est pas conçu pour être utilisé par des personnes (y compris les enfants) dont les capacités physiques, sensorielles ou mentales sont réduites, ou des personnes dénuées d'expérience ou de connaissance, sauf si elles ont pu bénéficier, par l'intermédiaire d'une personne responsable de leur sécurité, d'une surveillance ou d'instructions préalables concernant l'utilisation de l'appareil.
- En raison des signaux, veillez à maintenir une distance de sécurité suffisante entre l'appareil et toute personne pourvue d'un stimulateur cardiaque. En cas de doute ou de questions, adressez-vous au fabricant du stimulateur cardiaque ou à votre médecin.
- N'utilisez pas ce produit à proximité d'appareils médicaux.
- Aucune garantie ne pourra être appliquée en cas de mauvaise utilisation.
- Le fabricant décline toute responsabilité en cas de dégâts matériels ou dommages (physiques ou moraux) dus à une mauvaise utilisation et/ou au non-respect des consignes de sécurité.
- Sous réserve de modification et d'erreur.

### Consignes importantes sur les piles et leur recyclage

Les piles ne doivent **PAS** être jetées dans la poubelle ordinaire. La législation oblige aujourd'hui chaque consommateur à jeter les batteries usagées dans les poubelles spécialement prévues à cet effet. Vous pouvez déposer vos piles dans les lieux de collecte des déchets municipaux et dans les lieux où elles sont vendues.

- Maintenez les piles hors de portée des enfants.
- Les piles dont s'échappe du liquide sont dangereuses. Ne les manipulez pas sans gants adaptés.
- N'ouvrez pas les piles, ne les jetez pas au feu.
- Les piles normales ne sont pas rechargeables. Attention : risque d'explosion !
- Retirez les piles de l'appareil si vous ne comptez pas l'utiliser pendant un long moment.
- Veillez à respecter la polarité lors de l'insertion de la pile. Un mauvais sens d'insertion peut endommager l'appareil – Risque d'incendie.
- La température idéale du lieu de stockage est comprise entre 10 et 20 °C. Ne les stockez pas dans un endroit exposé aux rayons directs du soleil.

### Consignes importantes pour le traitement des déchets

Cet appareil électronique ne doit **PAS** être jeté dans la poubelle de déchets ménagers. Pour l'enlèvement approprié des déchets, veuillez vous adresser aux points de ramassage publics de votre municipalité.

Les détails concernant l'emplacement d'un tel point de ramassage et des éventuelles restrictions de quantité existantes par jour/mois/année, ainsi que sur des frais éventuels de collecte, sont disponibles dans votre municipalité.

### Déclaration de conformité

La société PEARL GmbH déclare ce produit ZX-7626 conforme aux directives actuelles suivantes du Parlement Européen : 2011/65/UE et 2015/863, relatives à la limitation de l'utilisation de certaines substances dangereuses dans les équipements électriques et électroniques, 2014/30/UE, concernant la compatibilité électromagnétique, 2014/53/UE, concernant la mise à disposition sur le marché d'équipements radioélectriques.

*Kurtasz, A.*

Service Qualité  
Dipl. Ing. (FH) Andreas Kurtasz

La déclaration de conformité complète du produit est disponible en téléchargement à l'adresse [www.pearl.fr/support/notices](http://www.pearl.fr/support/notices) ou sur simple demande par courriel à [qualite@pearl.fr](mailto:qualite@pearl.fr).

