

# 2in1-Akku-Rasierer

Mit Präzisionstrimmer, 3D-Scherköpfen, IPX7

## Bedienungsanleitung



# Inhaltsverzeichnis

<b>Ihr neuer 2in1-Akku-Rasierer</b> .....	<b>4</b>
Lieferumfang .....	4
Wichtige Hinweise zu Beginn .....	5
Sicherheitshinweise .....	5
Wichtige Hinweise zur Entsorgung .....	7
Konformitätserklärung .....	8
<b>Produktdetails</b> .....	<b>9</b>
.....	9
.....	9
LED-Display-Anzeige .....	10
<b>Inbetriebnahme</b> .....	<b>11</b>
Akku aufladen .....	11
<b>Verwendung</b> .....	<b>12</b>
1. Einschalten .....	12
2. Ausschalten .....	12
3. Haare entfernen .....	12
4. Koteletten trimmen .....	13
<b>Reinigung</b> .....	<b>13</b>
<b>Lagerung</b> .....	<b>16</b>

<b>Technische Daten .....</b>	<b>16</b>
Akku-Rasierer .....	16
USB-Ladekabel.....	17

Informationen und Antworten auf häufige Fragen (FAQs) zu vielen unserer Produkte sowie ggfs. aktualisierte Handbücher finden Sie auf der Internetseite:

**[www.sichler-mens-care.de](http://www.sichler-mens-care.de)**

Geben Sie dort im Suchfeld die Artikelnummer oder den Artikelnamen ein.

# Ihr neuer 2in1-Akku-Rasierer

**Sehr geehrte Kundin, sehr geehrter Kunde,**

vielen Dank für den Kauf dieses 2in1-Akku-Rasierers. Er rasiert schonend und passt sich ideal an Ihre Gesichtskonturen an.

Bitte lesen Sie diese Bedienungsanleitung und befolgen Sie die aufgeführten Hinweise und Tipps, damit Sie Ihren neuen Akku-Rasierer optimal einsetzen können.

## Lieferumfang

- 1x 2in1-Akku-Rasierer
- 1x Schutzkappe
- 1x Reinigungsbürste
- 1x USB-Ladekabel
- Bedienungsanleitung

## Zusätzlich benötigt

- USB-Netzteil

## Wichtige Hinweise zu Beginn

### Sicherheitshinweise

- Diese Bedienungsanleitung dient dazu, Sie mit der Funktionsweise dieses Geräts vertraut zu machen. Bewahren Sie diese Anleitung daher gut auf, damit Sie jederzeit darauf zugreifen können. Geben Sie sie an Nachbenutzer weiter.
- Bitte beachten Sie beim Gebrauch die Sicherheitshinweise.
- Ein Umbauen oder Verändern des Geräts beeinträchtigt die Produktsicherheit. Achtung Verletzungsgefahr!
- Alle Änderungen und Reparaturen an dem Gerät oder Zubehör dürfen nur durch den Hersteller oder von durch ihn ausdrücklich hierfür autorisierte Personen durchgeführt werden.
- Achten Sie darauf, dass das Gerät an einer Steckdose lädt, die leicht zugänglich ist, damit Sie das Gerät im Notfall schnell vom Netz trennen können.
- Öffnen Sie das Gerät nie eigenmächtig. Führen Sie Reparaturen nie selbst aus!
- Behandeln Sie das Gerät sorgfältig. Es kann durch Stöße, Schläge oder Fall aus bereits geringer Höhe beschädigt werden.
- Lassen Sie das Gerät nicht unbeaufsichtigt, wenn Sie es in der Nähe von Kindern aufbewahren.
- Das Gerät ist wasserfest und kann unter fließendem Wasser gereinigt werden. Es wird nicht empfohlen, das Gerät für einen längeren Zeitraum in Wasser einzutauchen.

- Stellen Sie sicher, dass sich die Schutzkappe auf dem Gerät befindet, wenn Sie es transportieren.
- Falls sich die Temperatur, der Druck oder die Feuchtigkeit in Ihrer Umgebung stark verändert, warten Sie ca. 30 Minuten, bevor Sie das Gerät benutzen.
- Halten Sie das Gerät beim Aufladen fern von Wasser.
- Technische Änderungen und Irrtümer vorbehalten.

## **Wichtige Hinweise zum integrierten Akku und dessen Entsorgung**

Gebrauchte Akkus gehören nicht in den Hausmüll. Als Verbraucher sind Sie gesetzlich verpflichtet, gebrauchte Akkus zur fachgerechten Entsorgung zurückzugeben. Sie können Ihre Akkus bei den öffentlichen Sammelstellen in Ihrer Gemeinde abgeben oder überall dort, wo Akkus der gleichen Art verkauft werden.

- Akkus gehören nicht in die Hände von Kindern.
- Erhitzen Sie den Akku nicht über 60 °C und werfen Sie ihn nicht in Feuer: Feuer-, Explosions- und Brandgefahr!
- Schließen Sie den Akku nicht kurz.
- Versuchen Sie nicht, Akkus zu öffnen.
- Bleiben Sie beim Laden des Geräts in der Nähe und kontrollieren Sie regelmäßig dessen Temperatur. Brechen Sie den Ladevorgang bei starker Überhitzung sofort ab. Ein Akku, der sich beim Aufladen stark erhitzt oder verformt, ist defekt und darf nicht weiter verwendet werden.

- Setzen Sie den Akku keinen mechanischen Belastungen aus. Vermeiden Sie das Herunterfallen, Schlagen, Verbiegen oder Schneiden des Akkus.
- Achten Sie beim Aufladen des Akkus unbedingt auf die richtige Polarität des Ladesteckers. Bei falschem Ladesteckeranschluss, ungeeignetem Ladegerät oder ver-  
tauschter Polarität besteht Kurzschluss- und Explosions-  
gefahr!
- Entladen Sie den Akku nie vollständig, dies verkürzt  
seine Lebenszeit.
- Soll das Gerät längere Zeit aufbewahrt werden, emp-  
fiehlt sich eine Restkapazität des Akkus von ca. 30%  
des Ladevolumens.
- Vermeiden Sie am Lagerort direkte Sonneneinstrahlung.  
Die ideale Temperatur beträgt 10 – 20 °C.

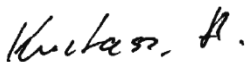
## Wichtige Hinweise zur Entsorgung

Dieses Elektrogerät gehört **nicht** in den Hausmüll. Für die fachgerechte Entsorgung wenden Sie sich bitte an die öffentlichen Sammelstellen in Ihrer Gemeinde. Einzelheiten zum Standort einer solchen Sammelstelle und über ggf. vor-  
handene Mengenbeschränkungen pro Tag / Monat / Jahr entnehmen Sie bitte den Informationen der jeweiligen Gemeinde.



## Konformitätserklärung

Hiermit erklärt PEARL GmbH, dass sich das Produkt ZX-8267-675 in Übereinstimmung mit der RoHS-Richtlinie 2011/65/EU + (EU)2015/863, der EMV-Richtlinie 2014/30/EU und der Niederspannungsrichtlinie 2014/35/EU befindet.



Qualitätsmanagement  
Dipl. Ing. (FH) Andreas Kurtasz

Die ausführliche Konformitätserklärung finden Sie unter [www.pearl.de/support](http://www.pearl.de/support). Geben Sie dort im Suchfeld die Artikelnummer ZX-8267 ein.











## Produktdetails



1. Schutzkappe
2. 3D-Scherköpfe
3. Rahmenschloss
4. Scherkopf-Rahmen
5. Knopf zum Öffnen des Rasierkopfes
6. Ein/Aus-Taste/Sperr-Funktion
7. LED-Display
8. Reinigungsbürste
9. Ladekabel
10. Ladeanschluss
11. Präzisionstrimmer

## LED-Display-Anzeige

Symbol	Bedeutung	Erklärung
	Betrieb/Laden	Blinkt während des Betriebs und beim Laden
	Nutzungsdauer	Zeigt an, wie lange das Gerät benutzt werden kann, bevor der Akku leer ist und es aufgeladen werden muss
	Reinigungs-Erinnerung	Blinkt, nachdem Sie das Gerät über 30 Minuten lang benutzt haben. Das Gerät muss gereinigt werden.
	Lade-Erinnerung	Blinkt, wenn die Nutzungsdauer unter 10 Minuten liegt. Das Gerät muss aufgeladen werden.

	Sperr-Funktion	Blinkt, wenn die Sperr-Funktion aktiv ist.
	Betriebsstop	Blinkt 3x, wenn sich zu viele Haare in den Scherköpfen befinden. Nach der Reinigung kann der Betrieb fortgesetzt werden.

## Inbetriebnahme

### Akku aufladen

Schließen Sie das Ladekabel an und verbinden Sie es mit einem passenden USB-Netzteil. Das Ladesymbol auf dem LED-Display blinkt und die Nutzungsdauer des Geräts wird angezeigt. Wenn das Gerät voll aufgeladen ist, zeigt das LED-Display 200 an und das Ladesymbol leuchtet. Ein Ladevorgang dauert etwa 3,5 Stunden, wenn der Akku komplett leer ist. Trennen Sie das Ladekabel nach dem Laden vom Gerät.



#### **HINWEIS:**

*Es ist auch möglich, das Gerät während des Ladens zu benutzen.*

# Verwendung

## 1. Einschalten

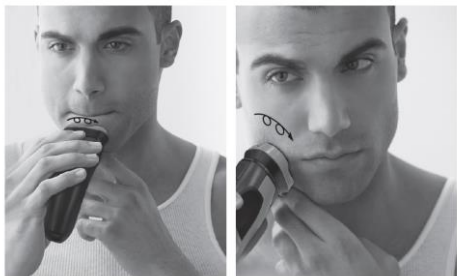
Drücken Sie die Ein/Aus-Taste, um das Gerät einzuschalten. Die 3D-Scherköpfe bewegen sich. Halten Sie das Gerät an die Stellen im Gesicht, die Sie rasieren möchten. Ihre Haut benötigt etwa 2 - 3 Wochen, um sich an das Rasier-System zu gewöhnen.

## 2. Ausschalten

Drücken Sie die Ein/Aus-Taste erneut, um das Gerät auszuschalten. Vergessen Sie nicht, die Schutzkappe anzubringen, bevor Sie das Gerät verstauen.

## 3. Haare entfernen

Bewegen Sie das Gerät in kreisenden Bewegungen über Ihre Gesichtsoberfläche (siehe Abbildung).



## 4. Koteletten trimmen

Drücken Sie die Taste unter dem Präzisionstrimmer, damit dieser aus dem Gerät fährt.

## Reinigung

1. Schalten Sie das Gerät aus.
2. Drücken Sie den Knopf zum Öffnen des Rasierkopfes.



3. Nehmen Sie die 3D-Scherköpfe vom Gerät ab.
4. Drehen Sie das Rahmenschloss gegen den Uhrzeigersinn und entfernen Sie den Scherkopf-Rahmen.



5. Entnehmen Sie die 3D-Scherköpfe vorsichtig und nacheinander aus dem Rahmen, um sich nicht an den Rasiermessern zu verletzen.

6. Entfernen Sie das Rasiermesser aus dem Schutz und verwenden Sie die Reinigungsbürste, um das Messer zu säubern.



**HINWEIS:**

*Reinigen Sie die Messer nicht alle gleichzeitig, sondern nacheinander. Wenn Sie den Schutz des Messers mit dem eines anderen Messers vertauschen, kann es ein paar Wochen dauern, bis die optimale Einstellung des Rasierers wieder eingestellt ist.*

7. Setzen Sie die 3D-Scherköpfe wieder in das Gerät ein und bringen Sie den Scherkopf-Rahmen wieder an. Achten Sie auf die richtige Positionierung (Steckplätze) der einzelnen Teile.



8. Drehen Sie das Rahmenschloss im Uhrzeigersinn.  
9. Bringen Sie den Rasierkopf am Gerät an und schließen Sie ihn.



**HINWEIS:**

*Falls sich der Rasierkopf nicht einfach schließen lässt, überprüfen Sie bitte, ob das Rahmenschloss fest zuge dreht ist und der Scherkopf-Rahmen korrekt angebracht worden ist.*

## Lagerung

Bringen Sie die Schutzkappe am Gerät an, bevor Sie es verstauen.

## Technische Daten

### Akku-Rasierer

Akku	Li-Ion-Akku, 2.000 mAh für bis zu 200 Minuten Laufzeit
Eingangsspannung	5 V DC 1 A
Schutzklasse	Schutz durch Kleinspannung
Schutzart	IPX7 (wasserdicht)
Maße	165, x 5,3 x 5,7 cm
Gewicht	198 g



## USB-Ladekabel

Eingangsspannung	100 - 240 V AC
Eingangswechselstromfrequenz	50/60 Hz
Ausgangsspannung	5,0 V DC
Ausgangsstrom	1,0 A
Ausgangsleistung	5,0 W
Durchschnittliche Effizienz im Betrieb	73,83 %
Leistungsaufnahme bei Nulllast	0,07 W

Kundenservice:

DE: +49(0)7631-360-350

CH: +41(0)848-223-300

FR: +33(0)388-580-202

PEARL GmbH | PEARL-Straße 1-3 | D-79426 Buggingen

© REV1 – 14.06.2022 – MF//TK

# Rasoir et tondeuse de précision sans fil 2 en 1

avec tête de rasage 3D et écran LED

## Mode d'emploi



# Table des matières

<b>Votre nouveau rasoir .....</b>	<b>3</b>
Contenu .....	3
Consignes préalables .....	3
Consignes de sécurité .....	3
Consignes importantes pour le traitement des déchets ...	7
Déclaration de conformité .....	7
<b>Description du produit.....</b>	<b>8</b>
Affichage de l'écran LED .....	9
<b>Mise en marche .....</b>	<b>9</b>
Charger la batterie .....	9
<b>Utilisation.....</b>	<b>10</b>
1. Allumer.....	10
2. Éteindre .....	10
3. Enlever les poils.....	10
4. Tailler les favoris.....	11
<b>Nettoyage.....</b>	<b>11</b>
<b>Stockage .....</b>	<b>14</b>
<b>Caractéristiques techniques .....</b>	<b>14</b>
Rasoir sans fil .....	14
Câble de chargement USB .....	14

# Votre nouveau rasoir

**Chère cliente, cher client,**

Nous vous remercions d'avoir choisi ce rasoir.

Afin d'utiliser au mieux votre nouveau produit, veuillez lire attentivement ce mode d'emploi et respecter les consignes et astuces suivantes.

## Contenu

- Rasoir
- Capuchon de protection
- Brosse de nettoyage
- Câble de chargement USB
- Mode d'emploi

**Accessoires requis, disponibles séparément sur [www.pearl.fr](http://www.pearl.fr) :**

- Adaptateur secteur USB

## Consignes préalables

### Consignes de sécurité

- Ce mode d'emploi vous permet de vous familiariser avec le fonctionnement du produit. Lisez-le attentivement et conservez-le afin de pouvoir le consulter en cas de besoin. Le cas échéant, transmettez-le avec le produit à l'utilisateur suivant.
- Pour connaître les conditions de garantie, veuillez contacter votre revendeur. Veuillez également tenir compte des conditions générales de vente !

- Veillez à utiliser le produit uniquement comme indiqué dans la notice. Une mauvaise utilisation peut endommager le produit ou son environnement.
- Respectez les consignes de sécurité pendant l'utilisation.
- Le démontage ou la modification du produit affecte sa sécurité. Attention : risque de blessures !
- Toute modification ou réparation de l'appareil ou de ses accessoires doit être effectuée exclusivement par le fabricant ou par un spécialiste dûment autorisé.
- Veillez à ce que le produit soit alimenté par une prise facilement accessible afin de pouvoir débrancher l'appareil rapidement en cas d'urgence.
- N'ouvrez jamais l'appareil. Ne tentez jamais de réparer vous-même le produit !
- Manipulez le produit avec précaution. Un coup, un choc, ou une chute, même de faible hauteur, peut l'endommager.
- Conservez le produit hors de la portée et de la vue des enfants.
- Cet appareil résiste à l'eau et peut être lavé sous l'eau courante. Cependant, pour prolonger sa durée de vie, il doit être conservé au sec.
- Assurez-vous que le capuchon de protection se trouve sur l'appareil lorsque vous le transportez.
- Si la température, la pression ou l'humidité de votre environnement change considérablement, attendez environ 30 minutes avant d'utiliser l'appareil.
- Gardez l'appareil loin de l'eau lorsque vous le rechargez.
- Cet appareil n'est pas conçu pour être utilisé par des personnes (y compris les enfants) dont les capacités physiques, sensorielles ou mentales sont réduites, ou des

personnes dénuées d'expérience ou de connaissance, sauf si elles ont pu bénéficier, par l'intermédiaire d'une personne responsable de leur sécurité, d'une surveillance ou d'instructions préalables concernant l'utilisation de l'appareil.

- Si le câble d'alimentation est endommagé, il doit être remplacé par le fabricant, son service après-vente ou des personnes de qualification similaire afin d'éviter tout danger. N'utilisez pas l'appareil tant que la réparation n'a pas été effectuée.
- Aucune garantie ne pourra être appliquée en cas de mauvaise utilisation.
- Le fabricant décline toute responsabilité en cas de dégâts matériels ou dommages (physiques ou moraux) dus à une mauvaise utilisation et/ou au non-respect des consignes de sécurité.
- Sous réserve de modification et d'erreur.

## **Consignes importantes sur les batteries intégrées**

Les batteries usagées ne doivent PAS être jetées dans la poubelle de déchets ménagers. La législation oblige aujourd'hui chaque consommateur à jeter les batteries usagées dans les poubelles spécialement prévues à cet effet. Vous pouvez déposer vos batteries dans les lieux de collecte des déchets municipaux et dans les lieux où elles sont vendues.

- Maintenez les batteries hors de portée des enfants.

- Ne laissez pas la batterie chauffer à plus de 60 °C et ne la jetez pas dans le feu : Risque d'explosion et d'incendie !
- Ne court-circuitez pas la batterie.
- N'essayez jamais d'ouvrir les batteries.
- Restez à proximité de l'appareil lors du chargement et contrôlez régulièrement sa température. Interrompez immédiatement le processus de chargement en cas de forte surchauffe. Une batterie qui chauffe fortement ou se déforme au cours du chargement est défectueuse. Vous ne devez pas continuer à l'utiliser.
- N'exposez pas la batterie à des charges mécaniques. Évitez de faire tomber, de frapper, de tordre ou de couper la batterie.
- Respectez obligatoirement la bonne polarité du connecteur pour le chargement des accumulateurs. Un mauvais branchement de la fiche de chargement, un chargeur inadapté ou une polarité inversée créent un risque de court-circuit et d'explosion !
- Veillez à ne jamais décharger complètement la batterie ; cela diminue sa durée de vie.
- Si vous pensez ne pas utiliser l'appareil pendant une période prolongée, nous vous recommandons de le laisser chargé à environ 30 % de sa capacité.
- Ne les stockez pas dans un endroit exposé aux rayons directs du soleil. La température idéale du lieu de stockage est comprise entre 10 et 20 °C.



## Consignes importantes pour le traitement des déchets

Cet appareil électronique ne doit **PAS** être jeté dans la poubelle de déchets ménagers. Pour l'enlèvement approprié des déchets, veuillez vous adresser aux points de ramassage publics de votre municipalité. Les détails concernant l'emplacement d'un tel point de ramassage et des éventuelles restrictions de quantité existantes par jour/mois/année, ainsi que sur des frais éventuels de collecte, sont disponibles dans votre municipalité.

## Déclaration de conformité

La société PEARL GmbH déclare ce produit ZX-8267 conforme aux directives actuelles suivantes du Parlement Européen : 2011/65/UE et 2015/863, relatives à la limitation de l'utilisation de certaines substances dangereuses dans les équipements électriques et électroniques, 2014/30/UE, concernant la compatibilité électromagnétique, et 2014/35/UE, concernant la mise à disposition sur le marché du matériel électrique destiné à être employé dans certaines limites de tension.

Service Qualité

Dipl. Ing. (FH) Andreas Kurtasz

La déclaration de conformité complète du produit est disponible en téléchargement à l'adresse

<https://www.pearl.fr/support/notices> ou sur simple demande par courriel à [qualite@pearl.fr](mailto:qualite@pearl.fr).

*Kurtasz, A.*









## Description du produit



1. Capuchon de protection
2. Têtes de rasoir 3D
3. Verrou du cadre
4. Cadre pour tête de rasoir
5. Bouton d'ouverture de la tête de rasoir
6. Bouton Marche / Arrêt / Fonction de verrouillage
7. Écran LED
8. Brosse de nettoyage
9. Câble de chargement
10. Port de chargement
11. Tondeuse précision

## Affichage de l'écran LED

Symbole	Signification	Signification
	Fonctionnement / chargement	Clignote pendant le fonctionnement et le chargement
	Durée d'utilisation	Indique combien de temps l'appareil peut être utilisé avant que la batterie ne soit vide.
	Rappel de mouvement	Clignote après une utilisation de plus de 30 minutes. L'appareil doit être nettoyé.
	Rappel de chargement	Clignote lorsque l'autonomie est inférieure à 10 minutes. La batterie doit être rechargée.
	Fonction Verrouillage	Clignote lorsque la fonction de verrouillage est active.
	Arrêt du fonctionnement	Clignote 3 fois lorsqu'il y a trop de poils dans les têtes de rasage. Le produit peut être utilisé une fois nettoyé.

## Mise en marche

### Charger la batterie

Branchez le câble à l'appareil et à adaptateur secteur USB adapté. Le symbole de chargement clignote sur l'écran LED

et son autonomie s'affiche. Lorsque l'appareil est entièrement chargé, l'écran LED affiche 200 et le symbole de chargement s'allume. Un chargement dure environ 3,5 heures si la batterie est complètement vide. Débranchez le câble de chargement de l'appareil une fois le chargement terminé.



**NOTE :**

*Il est également possible d'utiliser l'appareil pendant le chargement.*

## Utilisation

### 1. Allumer

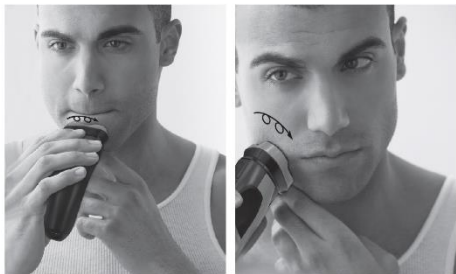
Appuyez sur le bouton ON/OFF pour allumer l'appareil. Les têtes de rasoir 3D bougent. Placez l'appareil sur la zone du visage à raser. Votre peau a besoin d'environ 2 à 3 semaines pour s'habituer au système de rasage.

### 2. Éteindre

Appuyez à nouveau sur le bouton ON/OFF pour éteindre l'appareil. N'oubliez pas de remettre le capuchon de protection avant de ranger l'appareil.

### 3. Enlever les poils

Déplacez l'appareil sur la surface de votre visage en effectuant des mouvements circulaires (voir illustration).



#### 4. Tailler les favoris

Appuyez sur le bouton situé sous la tondeuse de précision pour qu'elle sorte de l'appareil.

### Nettoyage

1. Éteignez l'appareil.
2. Appuyez sur le bouton pour ouvrir la tête du rasoir.



3. Retirez les têtes de rasoir 3D de l'appareil.

4. Tournez le verrou du cadre dans le sens inverse des aiguilles d'une montre et retirez le cadre de la tête de rasage.



5. Retirez les têtes de rasoir 3D du cadre avec précaution et l'une après l'autre afin de ne pas vous blesser avec les lames.
6. Retirez le rasoir de sa protection et utilisez la brosse de nettoyage pour nettoyer la lame.



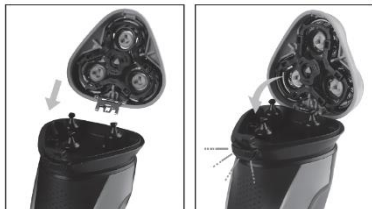
**NOTE :**

*Ne nettoyez pas toutes les lames en même temps, mais l'une après l'autre. Si vous intervertissez la protection d'une lame avec celle d'une autre, il faudra peut-être quelques semaines pour que le rasoir retrouve son réglage optimal.*

7. Remplacez les têtes de rasage 3D dans l'appareil et remettez le cadre des têtes de rasage en place. Veillez à ce que les différentes pièces soient correctement positionnées (emplacements).



8. Tournez le verrou du cadre dans le sens des aiguilles d'une montre.
9. Fixez la tête de rasoir à l'appareil et fermez-la.



**NOTE :**

*Si la tête de rasoir ne se ferme pas facilement, vérifiez que le verrou du cadre est bien vissé et que le cadre de la tête de rasage a été correctement installé.*

## Stockage

Fixez le capuchon de protection sur l'appareil avant de le ranger.

## Caractéristiques techniques

### Rasoir sans fil

Batterie	Batterie lithium-ion 2000 mAh pour une autonomie de 200 min
Tension d'entrée	5 V DC / 1 A
Classe de protection	Protection par basse tension
Indice de protection	IPX7 (étanche)
Dimensions	165, x 5,3 x 5,7 cm
Poids	198 g

### Câble de chargement USB

Tension d'entrée	100 à 240 V AC
Fréquence du courant alternatif d'entrée	50 / 60 Hz
Tension de sortie	5,0 V DC
Courant de sortie	1,0 A
Puissance de sortie	5,0 W
Efficacité moyenne en fonctionnement	73,83 %
Puissance absorbée pour une charge nulle	0,07 W





PEARL GmbH | PEARL-Straße 1–3 | D-79426 Buggingen  
Service commercial PEARL France : 0033 (0) 3 88 58 02 02