

Sehr geehrte Kundin, sehr geehrter Kunde,

vielen Dank für den Kauf dieses Energiekostenmessers. Überwachen Sie den Stromverbrauch von elektrischen Geräten und decken Sie so Stromfresser im Haushalt ab.

Bitte lesen Sie diese Bedienungsanleitung und befolgen Sie die aufgeführten Hinweise und Tipps, damit Sie Ihren neuen Energiekostenmesser optimal einsetzen können.

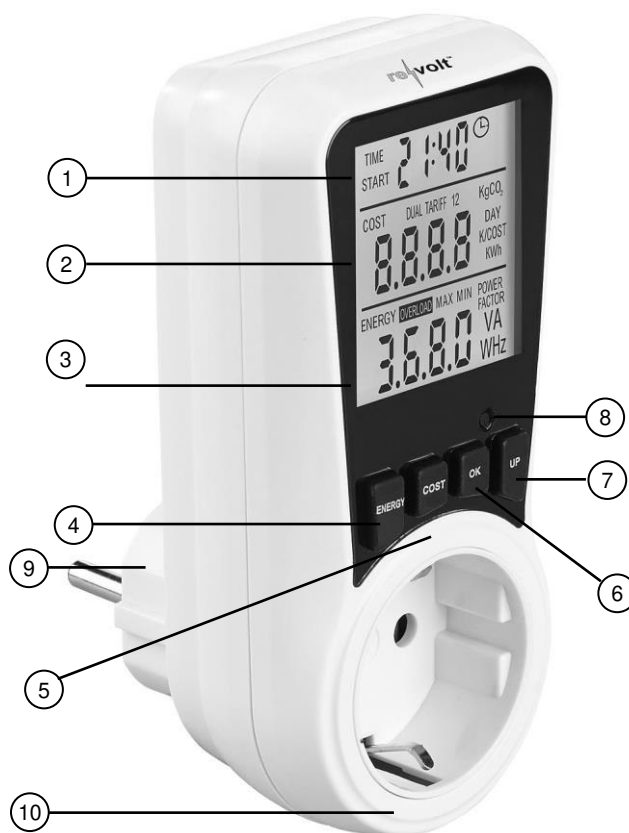
Lieferumfang

- 1x Digitaler Energiekostenmesser
- Bedienungsanleitung

Technische Daten

Rating	220 - 240 Volt AC 50/60 Hz 16 A
Leistung	Max. 3.680 Watt
Messgenauigkeit	± 2 %
Gesamtpreis der verbrauchten Kilowattstunden	0 – 9.999 Euro
Einschaltzeit (Anzahl der gemessenen Tage)	0 Std. – 9.999 Tage
Schutzklasse I	Schutzleiter
Betriebstemperatur	0 – 40 °C
Stromversorgung	Steckdosengerät
Maße	13 x 7,7 x 6,2 cm
Gewicht	159 g

Produktdetails



- 1. TIME-Anzeige
- 2. COST-Anzeige
- 3. ENERGY-Anzeige
- 4. ENERGY-Taste
- 5. COST-Taste
- 6. OK-Taste
- 7. UP-Taste
- 8. RESET-Taste
- 9. Stecker
- 10. Steckdose

Inbetriebnahme

Verbinden Sie den Energiekostenmesser mit einer haushaltsüblichen Steckdose.

1. Zeit-Einstellung

Halten Sie die OK-Taste für 3 Sekunden lang gedrückt. Drücken Sie die ENERGY-Taste, um die Stelle auszuwählen, die Sie ändern möchten. Drücken Sie die UP-Taste, um die angezeigte

Zahl zu verändern. Drücken Sie die OK-Taste, um die Einstellung zu bestätigen.

2. Tarif-Einstellung

Halten Sie die COST-Taste für 3 Sekunden lang gedrückt. Drücken Sie die OK-Taste, Drücken Sie die ENERGY-Taste, um die Stelle auszuwählen, die Sie ändern möchten. Drücken Sie die UP-Taste, um die angezeigte Zahl zu verändern. Drücken Sie die OK-Taste, um die Einstellung zu bestätigen.

3. Dual-Tarif-Einstellung

Tarif 1

Halten Sie die COST-Taste für 3 Sekunden lang gedrückt. Drücken Sie die UP-Taste, um „DUAL-TARIF“ auszuwählen. Drücken Sie die OK-Taste, um den ersten Tarif einzugeben. Drücken Sie die UP-Taste, um die angezeigte Zahl zu verändern. Drücken Sie die OK-Taste, um die Einstellung zu bestätigen. Um die Startzeit von Tarif 1 auszuwählen, drücken Sie die ENERGY-Taste. Drücken Sie die UP-Taste, um die angezeigte Zahl zu verändern. Drücken Sie die OK-Taste, um die Einstellung zu bestätigen.

Tarif 2

Drücken Sie die ENERGY-Taste. Drücken Sie die UP-Taste, um die angezeigte Zahl zu verändern. Drücken Sie die OK-Taste, um die Einstellung zu bestätigen. Um die Startzeit von Tarif 2 auszuwählen, drücken Sie die ENERGY-Taste. Drücken Sie die UP-Taste, um die angezeigte Zahl zu verändern. Drücken Sie die OK-Taste, um die Einstellung zu bestätigen.

4. Überlast-Alarm einstellen

Halten Sie die ENERGY-Taste für 3 Sekunden lang gedrückt. Drücken Sie erneut die ENERGY-Taste, um die Stelle auszuwählen, die Sie ändern möchten. Drücken Sie die UP-Taste, um die angezeigte Zahl zu verändern. Drücken Sie die OK-Taste, um die Einstellung zu bestätigen. Wenn der von Ihnen eingestellte Wert überschritten wird, blinkt das „OVERLOAD“-Symbol auf dem Display.



ACHTUNG!

Der Energiekostenmesser ist bis maximal 3.680 Watt belastbar. Daher sollte die Eingabe diesen Wert nicht überschreiten.

Verwendung

Verbinden Sie den Energiekostenmesser mit einer haushaltsüblichen Steckdose und schließen Sie das Gerät an, welches Sie überprüfen möchten.

Display-Anzeige

1. ENERGY-Display

Drücken Sie die ENERGY-Taste und das Display zeigt nacheinander folgende Werte an: den aktuellen Energieverbrauch, die aktuelle Eingangsspannung, Eingangsfrequenz, die aktuelle Netzspannung, Powerfaktor, max. Leistung, den eingestellten Überlast-Alarm und die min. Leistung.

2. COST-Display

Drücken Sie die COST-Taste und das Display zeigt nacheinander folgende Werte an: kumulierte Stromkosten, kumulierten Stromverbrauch, kumulierte Kohlendioxid-Emissionen, Strompreis und Startzeit von Tarif 1, Strompreis und Startzeit von Tarif 2.

3. TIME-Display

Drücken Sie die OK-Taste und das Display zeigt die aktuelle Uhrzeit an und wie lange das Gerät bereits an dem Energiekostenmesser angeschlossen ist. Ist das Gerät weniger als 1 Stunde angeschlossen, wird die Zeit wie folgt angezeigt: Minuten : Sekunden. Ist das Gerät länger als eine Stunde angeschlossen, wird die Zeit wie folgt angezeigt: Stunden : Minuten.

Messbereiche

Stromaufnahme: 0,000 - 9.999 A
Wirkleistung: 0,0 - 9.999 Watt
Netzspannung: 0,0 - 9.999 Volt
Stromkosten: 0,00 - 9.999 Euro
Energieverbrauch: 0,000 - 9.999 kWh

Zurücksetzen auf Werkseinstellung

Zeigt das Display eine unnormale Anzeige, reagieren die Tasten nicht oder wollen Sie die gespeicherten Daten löschen, dann setzen Sie das Gerät auf die Werkseinstellungen zurück. Drücken Sie dazu mit einem spitzen Gegenstand, z.B. einer Büroklammer, die "Reset"-Taste

Sicherheitshinweise

- Diese Bedienungsanleitung dient dazu, Sie mit der Funktionsweise dieses Geräts vertraut zu machen. Bewahren Sie diese Anleitung daher gut auf, damit Sie jederzeit darauf zugreifen können. Geben Sie sie an Nachbenutzer weiter.
- Bitte beachten Sie beim Gebrauch die Sicherheitshinweise.
- Benutzen Sie das Gerät nicht, wenn es beschädigt ist.
- Bitte beachten Sie, dass es sich bei diesem Gerät nicht um ein geeichtes Prüf- und Messgerät handelt. Dieses Messgerät ist nicht einer entsprechenden genormten Eichung unterzogen und die Messergebnisse können dementsprechend lediglich als Anhaltspunkt und Vergleichswerte betrachtet werden. Aus ihnen ergeben sich keinerlei rechtliche Ansprüche, die amtlich festgestellte Messungen oder geeichte Geräte fundieren könnten. Dieses Messgerät ist für den privaten Bereich und Hobby-Bereich gedacht.
- Das Gerät ist nur für den privaten Haushaltsgebrauch bestimmt.
- Verwenden Sie das Gerät nur für den in dieser Anleitung beschriebenen Zweck.
- Benutzen Sie das Gerät nur in trockenen Räumen.
- Überschreiten Sie beim Gebrauch des Geräts nicht die in den technischen Daten angegebene Leistungsgrenze.
- Bewahren Sie das Produkt fern von Kindern auf.
- Bitte versuchen Sie nicht, mehrere Geräte dieser Art hintereinander in Reihe zu schalten.
- Ein Umbauen oder Verändern des Produktes beeinträchtigt die Produktsicherheit. Achtung Verletzungsgefahr!
- Alle Änderungen und Reparaturen an dem Gerät oder Zubehör dürfen nur durch den Hersteller oder von durch ihn ausdrücklich hierfür autorisierte Personen durchgeführt werden.
- Achten Sie darauf, dass das Produkt an einer Steckdose betrieben wird, die leicht zugänglich ist, damit Sie das Gerät im Notfall schnell vom Netz trennen können.
- Öffnen Sie das Produkt nie eigenmächtig. Führen Sie Reparaturen nie selbst aus!
- Behandeln Sie das Produkt sorgfältig. Es kann durch Stöße, Schläge oder Fall aus bereits geringer Höhe beschädigt werden.
- Halten Sie das Produkt fern von Feuchtigkeit und extremer Hitze.
- Tauchen Sie das Produkt niemals in Wasser oder andere Flüssigkeiten.

- Technische Änderungen und Irrtümer vorbehalten.

Wichtige Hinweise zur Entsorgung

Dieses Elektrogerät gehört **nicht** in den Hausmüll. Für die fachgerechte Entsorgung wenden Sie sich bitte an die öffentlichen Sammelstellen in Ihrer Gemeinde. Einzelheiten zum Standort einer solchen Sammelstelle und über ggf. vorhandene Mengenbeschränkungen pro Tag/Monat/Jahr entnehmen Sie bitte den Informationen der jeweiligen Gemeinde.

Konformitätserklärung

Hiermit erklärt PEARL GmbH, dass sich das Produkt ZX-8434-675 in Übereinstimmung mit der RoHS-Richtlinie 2011/65/EU + (EU)2015/863, der EMV-Richtlinie 2014/30/EU und der Niederspannungsrichtlinie 2014/35/EU befindet.

Kurtasz, A.

Qualitätsmanagement
Dipl. Ing. (FH) Andreas Kurtasz

Die ausführliche Konformitätserklärung finden Sie unter www.pearl.de/support. Geben Sie dort im Suchfeld die Artikelnummer ZX-8434 ein.

Informationen und Antworten auf häufige Fragen (FAQs) zu vielen unserer Produkte sowie ggfs. aktualisierte Handbücher finden Sie auf der Internetseite:

www.revolt-power.de

Geben Sie dort im Suchfeld die Artikelnummer oder den Artikelnamen ein.

Chère cliente, cher client,

Nous vous remercions d'avoir choisi ce compteur énergétique. Afin d'utiliser au mieux votre nouveau produit, veuillez lire attentivement ce mode d'emploi et respecter les consignes et astuces suivantes.

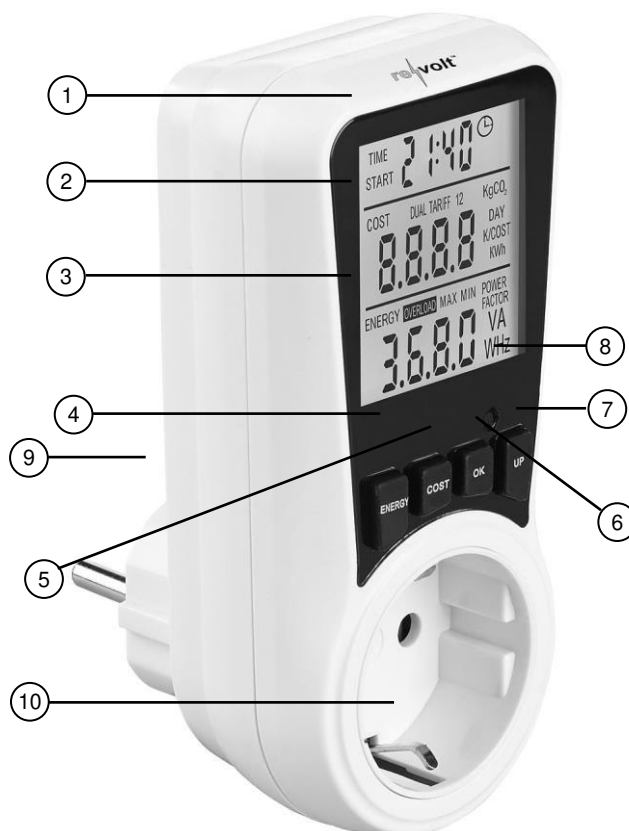
Contenu

- Appareil de mesure numérique des coûts énergétiques
- Mode d'emploi

Caractéristiques techniques

Alimentation	220 à 240 Volt AC 50/60 Hz 16 A
Puissance	Max. 3680 W
Précision de la mesure	± 2 %
Coût total des kilowatts-heure consommés	0 à 9999 euros
Temps de mise en marche (nombre de jours mesurés)	0 h à 9999 jours
Classe de protection I	Câble relié à la terre
Température de fonctionnement	0 à 40 °C
Alimentation	Prise pour appareil
Dimensions	13 x 7,7 x 6,2 cm
Poids	159 g

Description du produit



- | | |
|---------------------|------------------|
| 1. Affichage TIME | 6. Touche OK |
| 2. Affichage COST | 7. Touche UP |
| 3. Affichage ENERGY | 8. Touche RESET |
| 4. Touche ENERGY | 9. Fiche |
| 5. Touche COST | 10. Prise murale |

Mise en marche

Branchez le compteur d'énergie sur une prise de courant domestique standard.

1. Réglage de l'heure

Maintenez la touche OK enfoncée pendant 3 secondes. Appuyez sur la touche ENERGY pour sélectionner le chiffre que vous souhaitez modifier. Appuyez sur la touche UP pour modifier le chiffre affiché. Appuyez sur le bouton OK pour confirmer le réglage.

2. Réglage des tarifs

Maintenez la touche COST enfoncée pendant 3 secondes. Appuyez sur la touche ENERGY pour sélectionner le chiffre que vous souhaitez modifier. Appuyez sur la touche UP pour modifier le chiffre affiché. Appuyez sur le bouton OK pour confirmer le réglage.

3. Réglage du double-tarif

Tarif 1

Maintenez la touche COST enfoncée pendant 3 secondes. Appuyez sur la touche UP pour sélectionner "TARIF DOUBLE". Appuyez sur la touche OK pour saisir le premier tarif. Appuyez sur la touche UP pour modifier le chiffre affiché. Appuyez sur le bouton OK pour confirmer le réglage. Pour sélectionner l'heure de début du tarif 1, appuyez sur le bouton ENERGY. Appuyez sur la touche UP pour modifier le chiffre affiché. Appuyez sur le bouton OK pour confirmer le réglage.

Tarif 2

Appuyez sur la touche ENERGY. Appuyez sur la touche UP pour modifier le chiffre affiché. Appuyez sur le bouton OK pour confirmer le réglage. Pour sélectionner l'heure de début du tarif 2, appuyez sur le bouton ENERGY. Appuyez sur la touche UP pour modifier le chiffre affiché. Appuyez sur le bouton OK pour confirmer le réglage.

4. Régler l'alarme de surcharge

Maintenez le bouton ENERGY enfoncé pendant 3 secondes. Appuyez à nouveau sur la touche ENERGY pour sélectionner l'endroit que vous souhaitez modifier. Appuyez sur la touche UP pour modifier le chiffre affiché. Appuyez sur le bouton OK pour confirmer le réglage. Si la valeur que vous avez définie est franchie, le symbole "OVERLOAD" clignote sur l'écran.



ATTENTION !

Le compteur d'énergie peut supporter une charge maximale de 3680 W. Par conséquent, les données saisies ne doivent pas dépasser cette valeur.

Utilisation

Branchez le compteur d'énergie sur une prise de courant domestique standard et connectez l'appareil que vous souhaitez contrôler.

Affichage à l'écran

1. Écran DISPLAY

Appuyez sur la touche ENERGY. L'écran affiche successivement les valeurs suivantes : la consommation d'énergie, la tension d'entrée, la fréquence d'entrée, la tension de réseau, le facteur de puissance, la puissance maximale, l'alarme de surcharge réglée et la puissance minimale.

2. Écran COST

Appuyez sur la touche COST. L'écran affiche successivement les valeurs suivantes : coûts cumulés de l'électricité, consommation cumulée d'électricité, émissions cumulées de dioxyde de carbone, prix de l'électricité et heure de début du tarif 1, prix de l'électricité et heure de début du tarif 2.

3. Écran TIME

Appuyez sur la touche OK. L'écran affiche l'heure actuelle et le temps pendant lequel l'appareil est branché au compteur d'énergie. Si l'appareil est branché depuis moins d'une heure, l'heure s'affiche comme suit : minutes : secondes. Si l'appareil est branché depuis plus d'une heure, l'heure est affichée comme suit : heures : minutes.

Plage de mesure

Consommation : 0,000 à 9999 A
Puissance active : 0,0 à 9999 W
Tension secteur : 0,0 à 9999 V
Coûts énergétiques : 0,00 à 9999 euros
Consommation : 0,000 à 9999 kWh

Restaurer les paramètres par défaut

Si l'écran affiche une valeur anormale, si les touches ne réagissent pas ou si vous souhaitez effacer les données enregistrées, réinitialisez l'appareil. Pour ce faire, appuyez sur le bouton "Reset" à l'aide d'un objet pointu, par exemple un trombone.

Consignes de sécurité

- Ce mode d'emploi vous permet de vous familiariser avec le fonctionnement du produit. Conservez précieusement ce mode d'emploi afin de pouvoir le consulter en cas de besoin. Le cas échéant, transmettez-le avec le produit à l'utilisateur suivant.

- Pour connaître les conditions de garantie, veuillez contacter votre revendeur. Veuillez également tenir compte des conditions générales de vente !
- Veillez à utiliser le produit uniquement comme indiqué dans la notice. Une mauvaise utilisation peut endommager le produit ou son environnement.
- Respectez les consignes de sécurité pendant l'utilisation.
- N'utilisez pas l'appareil s'il est endommagé.
- Cet appareil ne constitue PAS un instrument de contrôle et de mesure homologué. Il n'a pas fait l'objet d'une vérification normalisée. Ses résultats ne peuvent être considérés QUE comme des points de repère. Les valeurs mesurées ne permettent pas de faire valoir des droits juridiques fondés sur des mesures officiellement constatées ou sur des instruments homologués. Cet appareil est destiné aux particuliers et aux amateurs.
- Conservez le produit hors de la portée et de la vue des enfants.
- Cet appareil n'est pas conçu pour être utilisé par des personnes (y compris les enfants) dont les capacités physiques, sensorielles ou mentales sont réduites, ou des personnes dénuées d'expérience ou de connaissance, sauf si elles ont pu bénéficier, par l'intermédiaire d'une personne responsable de leur sécurité, d'une surveillance ou d'instructions préalables concernant l'utilisation de l'appareil.
- Si le câble d'alimentation est endommagé, il doit être remplacé par le fabricant, son service après-vente ou des personnes de qualification similaire afin d'éviter tout danger. N'utilisez pas l'appareil tant que la réparation n'a pas été effectuée.
- L'appareil est destiné uniquement à un usage domestique privé.
- N'utilisez l'appareil que dans des locaux secs.
- Lors de l'utilisation de l'appareil, ne dépassez pas la limite de puissance indiquée dans les caractéristiques techniques.
- N'essayez pas de brancher plusieurs appareils de ce type en série.
- Le démontage ou la modification du produit affecte sa sécurité. Attention : risque de blessures !
- Toute modification ou réparation de l'appareil ou de ses accessoires doit être effectuée exclusivement par le fabricant ou par un spécialiste dûment autorisé.
- Veillez à ce que le produit soit alimenté par une prise facilement accessible afin de pouvoir débrancher l'appareil rapidement en cas d'urgence.
- N'ouvrez pas le produit. Ne tentez jamais de réparer vous-même le produit !

- Manipulez le produit avec précaution. Un coup, un choc, ou une chute, même de faible hauteur, peut l'endommager.
- N'exposez le produit ni à l'humidité ni à une chaleur extrême.
- Ne plongez l'appareil ni dans l'eau ni dans un autre liquide.
- Aucune garantie ne pourra être appliquée en cas de mauvaise utilisation.
- Le fabricant décline toute responsabilité en cas de dégâts matériels ou dommages (physiques ou moraux) dus à une mauvaise utilisation et/ou au non-respect des consignes de sécurité.
- Sous réserve de modification et d'erreur !

Consignes importantes pour le traitement des déchets

Cet appareil électronique ne doit **PAS** être jeté dans la poubelle de déchets ménagers. Pour l'enlèvement approprié des déchets, veuillez vous adresser aux points de ramassage publics de votre municipalité. Les détails concernant l'emplacement d'un tel point de ramassage et des éventuelles restrictions de quantité existantes par jour/mois/année, ainsi que sur des frais éventuels de collecte, sont disponibles dans votre municipalité.

Déclaration de conformité

La société PEARL GmbH déclare ce produit ZX-8434 conforme aux directives actuelles suivantes du Parlement Européen : 2011/65/UE et 2015/863, relatives à la limitation de l'utilisation de certaines substances dangereuses dans les équipements électriques et électroniques, 2014/30/UE, concernant la compatibilité électromagnétique, et 2014/35/UE, concernant la mise à disposition sur le marché du matériel électrique destiné à être employé dans certaines limites de tension.

Kurtasz, A.

Service Qualité
Dipl. Ing. (FH) Andreas Kurtasz
La déclaration de conformité complète du produit est disponible en téléchargement à l'adresse <https://www.pearl.fr/support/notices> ou sur simple demande par courriel à qualite@pearl.fr.

