

## Sehr geehrte Kundin, sehr geehrter Kunde,

vielen Dank für den Kauf dieses faltbaren Fußsprudelbads.

Bitte lesen Sie diese Bedienungsanleitung und befolgen Sie die aufgeführten Hinweise und Tipps, damit Sie Ihr neues faltbares Fußsprudelbad optimal einsetzen können.

### Lieferumfang

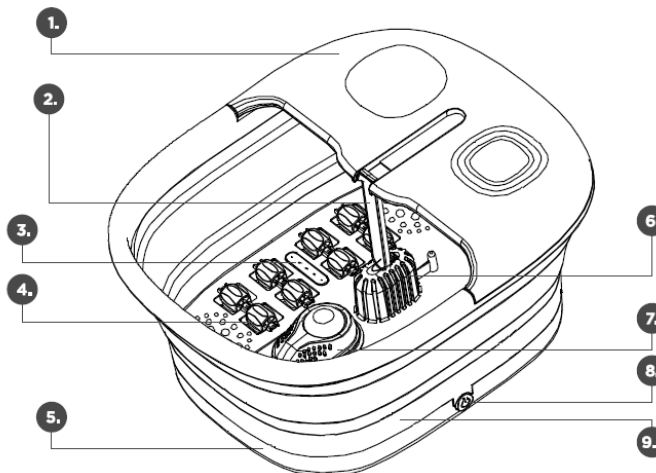
- Fußsprudelbad
- Fernbedienung inkl. CR-2025 Knopfzelle
- Bedienungsanleitung

### Technische Daten

Rating	220-240V AC 50/60Hz
Leistungsaufnahme	500 W
Fernbedienung Input	1x CR2025 3V DC
Maße	400x330x100 mm
Gewicht	1,6 kg

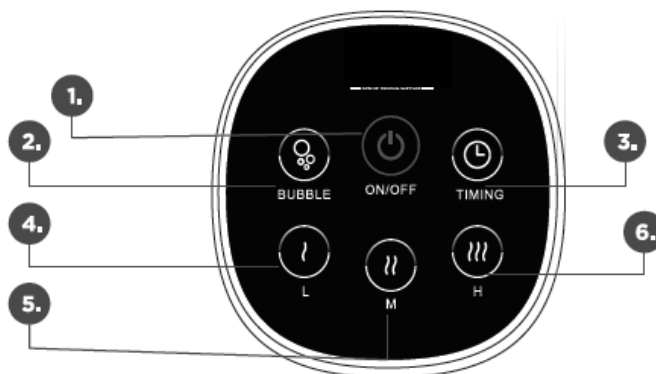
### Produktdetails

#### Fußsprudelbad



- |                  |                     |
|------------------|---------------------|
| 1. Fernbedienung | 6. Heizung          |
| 2. Stütze        | 7. Bimsstein        |
| 3. Blubberdüsen  | 8. Power-Taste      |
| 4. Massageroller | 9. Faltbares Becken |
| 5. Bodenplatte   |                     |

#### Fernbedienung



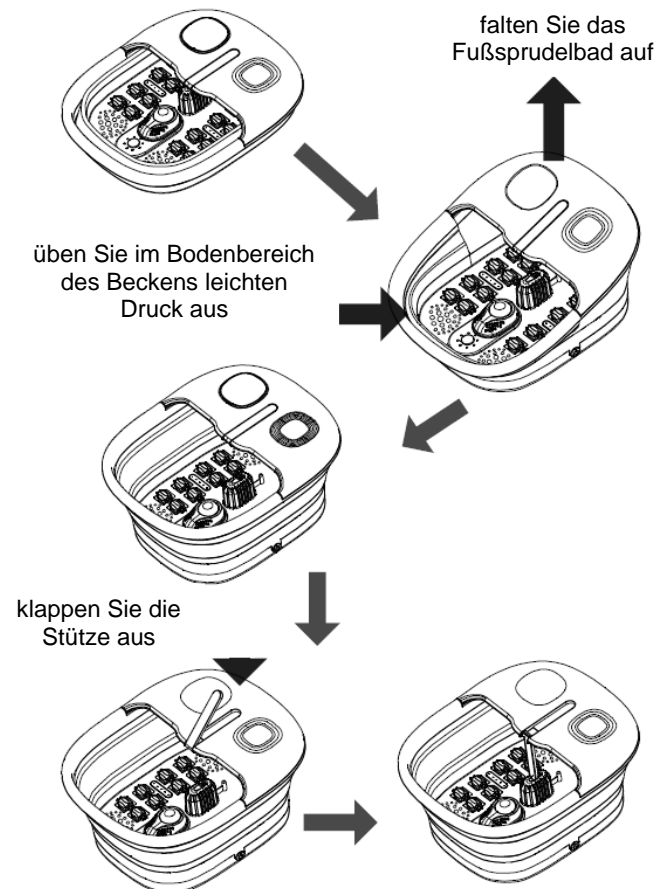
- |                  |            |
|------------------|------------|
| 1. Power-Taste   | 4. L-Taste |
| 2. Blubber-Taste | 5. M-Taste |
| 3. Timer-Taste   | 6. H-Taste |

### Inbetriebnahme

Öffnen Sie das Batteriefach der Fernbedienung und entfernen Sie die Schutzfolie, bevor Sie das Batteriefach wieder schließen.

Wenn die Leistung der Fernbedienung zu einem späteren Zeitpunkt nachlässt, muss die Batterie ausgetauscht werden. Öffnen Sie das Batteriefach und entnehmen Sie die alte Knopfzelle CR-2025. Setzen Sie eine neue Knopfzelle CR-2025 ein. Achten Sie beim Einsetzen auf die richtige Polarität der Batterie.

### Verwendung



1. Befüllen Sie Ihr faltbares Fußsprudelbad mit warmem Wasser.



### ACHTUNG!

**Befüllen Sie das faltbare Fußsprudelbad nicht mit Wasser über 45 °C!**

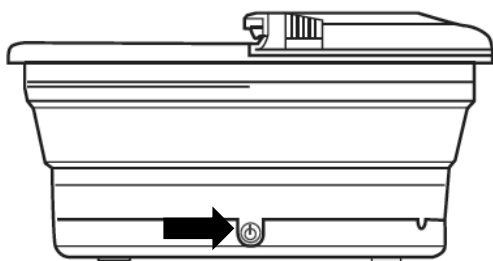
**Befüllen Sie das faltbare Fußsprudelbad nicht über die max. Fülllinie hinaus!**

2. Stecken Sie das Stromkabel Ihres faltbaren Fußsprudelbads in eine geeignete Steckdose. Es erklingen Signaltöne und die LED blinkt rot.

### Steuerung direkt am Gerät

Drücken Sie wiederholt die Power-Taste, um das faltbare Fußsprudelbad einzuschalten und durch die verschiedenen Temperaturstufen zu wechseln.

- Drücken Sie die Power-Taste, um das faltbare Fußsprudelbad in der niedrigen Temperaturstufe einzuschalten. Es ertönt ein Signalton und die LED leuchtet blau.
- Drücken Sie die Power-Taste erneut, um die mittlere Temperaturstufe einzustellen. Es ertönt ein Signalton und die LED leuchtet gelb.
- Drücken Sie die Power-Taste erneut, um die hohe Temperaturstufe einzustellen. Es ertönt ein Signalton und die LED leuchtet rot.
- Drücken Sie die Power-Taste erneut, um das faltbare Fußsprudelbad auszuschalten. Es ertönen drei Signaltöne und die LED blinkt rot.



### Steuerung per Fernbedienung

- Um das faltbare Fußsprudelbad einzuschalten, drücken Sie die Power-Taste. Es ertönt ein Signalton und die LED leuchtet blau.
- Um das faltbare Fußsprudelbad auszuschalten, drücken Sie die Power-Taste erneut. Es ertönen drei Signaltöne und die LED blinkt rot.
- Um die Blubberdüsen ein- bzw. auszuschalten, drücken Sie die Blubber-Taste.
- Um die niedrige Temperaturstufe einzustellen, drücken Sie die L-Taste. Es ertönt ein Signalton und die LED leuchtet blau.
- Um die mittlere Temperaturstufe einzustellen, drücken Sie die M-Taste. Es ertönt ein Signalton und die LED leuchtet gelb.
- Um die hohe Temperaturstufe einzustellen, drücken Sie die H-Taste. Es ertönt ein Signalton und die LED leuchtet rot.

### Ausschalt-Timer

Um den Ausschalt-Timer zu aktivieren, drücken Sie die Timer-Taste. Es ertönt ein Signalton. Bei aktiviertem Ausschalt-Timer schaltet sich das faltbare Fußsprudelbad nach 20 Minuten Betrieb automatisch aus. Drücken Sie die Timer-Taste erneut, um den Ausschalt-Timer zu deaktivieren. Es ertönen zwei Signaltöne.



#### HINWEIS:

Bei deaktiviertem Ausschalt-Timer schaltet sich das faltbare Fußsprudelbad nach 60 Minuten Betrieb automatisch aus.

### Problembehandlung

Problem	Lösungsansatz
Das Fußsprudelbad heizt nicht auf.	Überprüfen Sie, ob das Fußsprudelbad mit der Stromversorgung verbunden ist.
Das Fußsprudelbad lässt sich nicht einschalten.	Drücken Sie die Power-Taste, nachdem das Fußsprudelbad mit der Stromversorgung verbunden ist.  Stellen Sie sicher, dass das eingefüllte Wasser nicht heißer als 45 °C ist.

### Sicherheitshinweise

- Diese Bedienungsanleitung dient dazu, Sie mit der Funktionsweise dieses Produktes vertraut zu machen. Bewahren Sie diese Anleitung daher gut auf, damit Sie jederzeit darauf zugreifen können. Geben Sie sie an Nachbenutzer weiter.
- Bitte beachten Sie beim Gebrauch die Sicherheitshinweise.
- Das Gerät ist nur für den Einsatz im häuslichen/privaten Umfeld bestimmt, nicht im gewerblichen Bereich.
- Dieses Gerät kann von Kindern ab 8 Jahren und darüber sowie von Personen mit verringerten physischen, sensorischen oder mentalen Fähigkeiten oder Mangel an Erfahrung und Wissen benutzt werden, wenn sie beaufsichtigt oder bezüglich des sicheren Gebrauchs des Gerätes unterwiesen wurden und die daraus resultierenden Gefahren verstehen.
- Kinder dürfen nicht mit dem Gerät spielen.
- Wenn die Netzanschlussleitung dieses Geräts beschädigt wird, muss das Gerät entsorgt werden.
- Falls Wasser aus dem Gerät austritt, sollte dieses nicht mehr weiterverwendet werden.
- Das Gerät hat eine heiße Oberfläche. Personen, die gegen Hitze unempfindlich sind, müssen beim Gebrauch des Gerätes vorsichtig sein.
- Reinigung und Benutzerwartung dürfen nicht von Kindern ohne Beaufsichtigung durchgeführt werden.
- Dieses Fußbad ist ausschließlich zur Pflege Ihrer Füße bestimmt. Verwenden Sie das Fußbad nicht:
  - ohne Wasser, es besteht Überhitzungsgefahr.
  - bei einer krankhaften Veränderung oder Verletzung im Bereich der Füße (z. B. offene Wunden, Warzen, Fußpilz).
  - während Sie schlafen.
  - bei Tieren.
- Verwenden Sie das Fußbad nie länger als 60 Minuten (Überhitzungsgefahr). Lassen Sie das Fußbad vor erneuter Benutzung mindestens 15 Minuten abkühlen.
- Befragen Sie vor der Benutzung des Fußbads Ihren Arzt, wenn:
  - Sie sich unsicher sind, ob das Fußbad für Sie geeignet ist.
  - Sie an einer schweren Krankheit leiden oder eine Operation am Fuß hinter sich haben.
  - Sie unter Diabetes oder Thrombosen leiden, bei Bein- bzw. Fußleiden wie z. B. Krampfadern oder

Venenentzündungen oder bei Schmerzen ungeklärter Ursache.

- Das Gerät ist für Füße bis Schuhgröße 47 geeignet. Bei größeren Füßen kann es zu Einschränkungen der Massagefunktionen kommen.
- Das Produkt, sein Zubehör und die Verpackung stellen kein Spielzeug für Kinder dar. Halten Sie deshalb Kinder davon fern. Kinder müssen beaufsichtigt werden, um sicherzustellen, dass sie nicht mit dem Gerät spielen.
- Ein Umbauen oder Verändern des Produktes beeinträchtigt die Produktsicherheit. Achtung Verletzungsgefahr!
- Alle Änderungen und Reparaturen am Produkt oder seinem Zubehör dürfen nur durch den Hersteller oder von durch ihn ausdrücklich hierfür autorisierte Personen durchgeführt werden.
- Öffnen Sie das Produkt nie eigenmächtig. Führen Sie Reparaturen nie selbst aus!
- Behandeln Sie das Produkt sorgfältig. Es kann durch Stöße, Schläge oder Fall aus bereits geringer Höhe beschädigt werden.
- Halten Sie das Produkt fern von extremer Hitze.
- Tauchen Sie das Produkt niemals in Wasser oder andere Flüssigkeiten.
- Berühren Sie das Produkt nicht mit nassen oder feuchten Händen.
- Überprüfen Sie das Produkt vor der Inbetriebnahme auf Beschädigungen. Verwenden Sie es nicht, wenn es sichtbare Schäden aufweist.
- Benutzen Sie das Produkt niemals nach einer Fehlfunktion, z.B. wenn es ins Wasser oder heruntergefallen ist oder auf eine andere Weise beschädigt wurde.
- Achten Sie beim Betrieb an einer Steckdose darauf, dass das Produkt an einer Steckdose betrieben wird, die leicht zugänglich ist, damit Sie das Produkt im Notfall schnell vom Netz trennen können.
- Ziehen Sie den Netzstecker des Produktes nie mit nassen Händen aus der Steckdose.
- Wenn Sie den Stecker aus der Steckdose herausziehen wollen, ziehen Sie immer direkt am Stecker. Ziehen Sie niemals am Kabel, es könnte beschädigt werden. Transportieren Sie das Gerät zudem niemals am Kabel.
- Prüfen Sie, ob die auf dem Typenschild angegebene Netzspannung mit der Ihres Stromnetzes übereinstimmt.
- Achten Sie darauf, dass das Stromkabel nicht geknickt, eingeklemmt, überfahren wird oder mit Hitzequellen oder

scharfen Kanten in Berührung kommt. Es darf außerdem nicht zur Stolperfalle werden.

- Ziehen Sie nach jedem Gebrauch oder bei Störungen während des Betriebs den Netzstecker des Geräts.
- Technische Änderungen und Irrtümer vorbehalten.

#### **Wichtige Hinweise zu Batterien und deren Entsorgung**

Batterien gehören **nicht** in den Hausmüll. Als Verbraucher sind Sie gesetzlich verpflichtet, leere Batterien zur fachgerechten Entsorgung zurückzugeben. Sie können Ihre Batterien bei den öffentlichen Sammelstellen in Ihrer Gemeinde abgeben oder überall dort, wo Batterien der gleichen Art verkauft werden.

- Batterien gehören nicht in die Hände von Kindern.
- Batterien, aus denen Flüssigkeit austritt, sind gefährlich. Berühren Sie diese nur mit geeigneten Handschuhen.
- Versuchen Sie nicht, Batterien zu öffnen und werfen Sie Batterien nicht in Feuer.
- Normale Batterien dürfen nicht wieder aufgeladen werden. Achtung Explosionsgefahr!
- Nehmen Sie die Batterie aus dem Gerät, wenn Sie es für längere Zeit nicht benutzen.
- Achten Sie beim Einsetzen der Batterie unbedingt auf die richtige Polarität. Eine falsch eingesetzte Batterie kann zur Zerstörung des Geräts führen – Brandgefahr!
- Die ideale Lagertemperatur von Batterien beträgt 10 – 20 °C. Vermeiden Sie am Lagerort direkte Sonneneinstrahlung.

#### **Wichtige Hinweise zur Entsorgung**

Dieses Elektrogerät gehört **nicht** in den Hausmüll. Für die fachgerechte Entsorgung wenden Sie sich bitte an die öffentlichen Sammelstellen in Ihrer Gemeinde. Einzelheiten zum Standort einer solchen Sammelstelle und über ggf. vorhandene Mengenbeschränkungen pro Tag/Monat/Jahr entnehmen Sie bitte den Informationen der jeweiligen Gemeinde.

#### **Konformitätserklärung**

Hiermit erklärt PEARL GmbH, dass sich das Produkt ZX-8696-675 in Übereinstimmung mit der RoHS-Richtlinie 2011/65/EU + (EU)2015/863, der EMV-Richtlinie 2014/30/EU und der Niederspannungsrichtlinie 2014/35/EU befindet.



Qualitätsmanagement  
Dipl. Ing. (FH) Andreas Kurtasz

Die ausführliche Konformitätserklärung finden Sie unter [www.pearl.de/support](http://www.pearl.de/support). Geben Sie dort im Suchfeld die Artikelnummer ZX-8696 ein.

Informationen und Antworten auf häufige Fragen (FAQs) zu vielen unserer Produkte sowie ggfs. aktualisierte Handbücher finden Sie auf der Internetseite:

**[www.newgen-medicals.de](http://www.newgen-medicals.de)**

Geben Sie dort im Suchfeld die Artikelnummer oder den Artikelnamen ein.

## Chère cliente, cher client,

Nous vous remercions d'avoir choisi ce bain pour pieds. Afin d'utiliser au mieux votre nouveau produit, veuillez lire attentivement ce mode d'emploi et respecter les consignes et astuces suivantes.

## Contenu

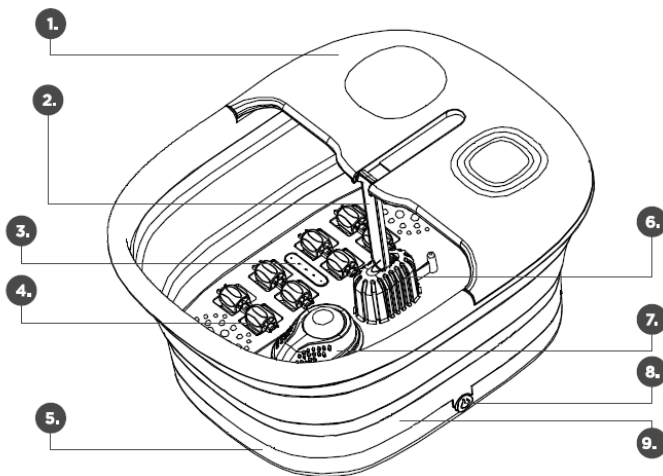
- Bain pour pieds
- Télécommande avec Pile bouton CR-2025
- Mode d'emploi

## Caractéristiques techniques

Alimentation	220 à 240 V AC 50 / 60 Hz
Puissance absorbée	500 W
Alimentation télécommande	1 pile CR2025 3 V DC
Dimensions	400 x 330 x 100 mm
Poids	1,6 kg

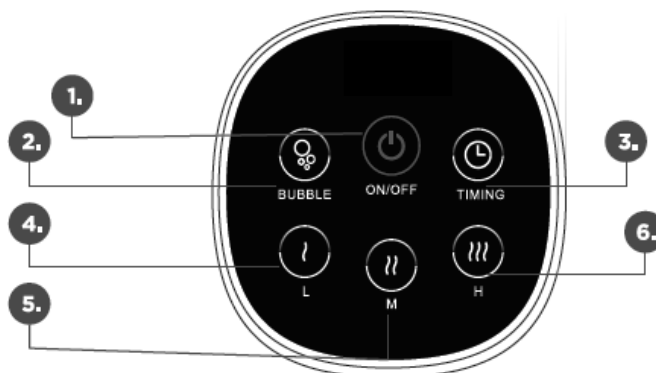
## Description du produit

### Bain pour pieds



- |                       |                   |
|-----------------------|-------------------|
| 1. Télécommande       | 6. Chauffage      |
| 2. Support            | 7. Pierre ponce   |
| 3. Buses à bulles     | 8. Touche Power   |
| 4. Rouleau de massage | 9. Bassin pliable |
| 5. Plaqué de sol      |                   |

## Télécommande



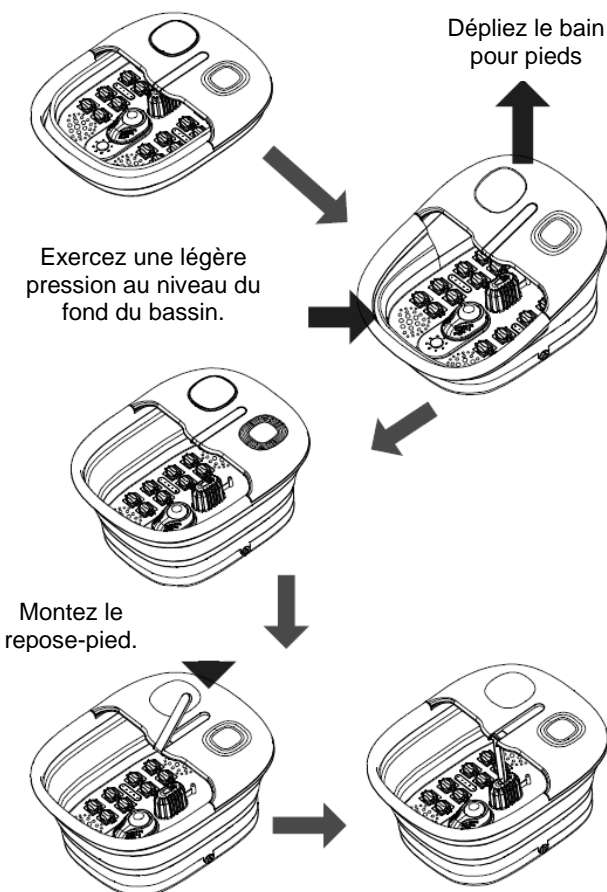
- |                    |             |
|--------------------|-------------|
| 1. Touche Power    | 4. Touche L |
| 2. Touche Bulles   | 5. Touche M |
| 3. Touche Minuteur | 6. Touche H |

## Mise en marche

Ouvrez le compartiment des piles de la télécommande et retirez le film de protection avant de refermer le compartiment des piles.

Si les performances de la télécommande diminuent à un moment donné, remplacez la pile. Ouvrez le compartiment à pile et retirez l'ancienne pile bouton CR-2025. Insérez une nouvelle pile bouton CR-2025. Veillez à respecter la polarité de la pile lors de son insertion.

## Utilisation



1. Remplissez le bain pour pieds avec de l'eau chaude.



### ATTENTION !

**Ne remplissez pas le bain avec de l'eau à plus de 45 °C !**

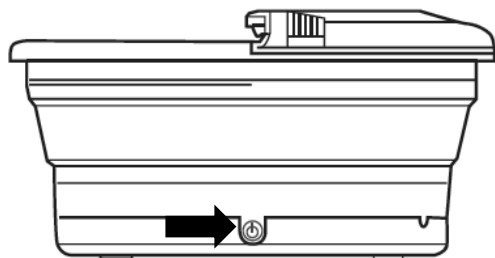
**Ne remplissez pas le bain de pieds pliable au-delà de la ligne de remplissage maximale !**

2. Branchez le câble d'alimentation du bain sur une prise secteur adéquate. Des signaux sonores retentissent et la LED clignote en rouge.

### Commande directement sur l'appareil

Appuyez à plusieurs reprises sur le bouton Power pour allumer le bain et faire défiler les différents niveaux de température.

- Appuyez sur le bouton Power pour allumer le bain au niveau de température le plus bas. Un signal sonore retentit et la LED s'allume en bleu.
- Appuyez à nouveau sur la touche Power pour régler le niveau de température moyen. Un signal sonore retentit et la LED s'allume en jaune.
- Appuyez à nouveau sur la touche Power pour régler le niveau de température le plus élevé. Un signal sonore retentit et la LED s'allume en rouge.
- Appuyez à nouveau sur le bouton Power pour éteindre le bain. Trois signaux sonores retentissent et la LED clignote en rouge.



### Contrôle par télécommande

- Appuyez sur le bouton Power pour allumer le bain de pieds. Un signal sonore retentit et la LED s'allume en bleu.
- Pour éteindre le bain de pieds, appuyez à nouveau sur le bouton Power. Trois signaux sonores retentissent et la LED clignote en rouge.
- Pour activer ou désactiver les buses de bulles, appuyez sur le bouton Bulles.
- Pour régler le niveau de température le plus bas, appuyez sur le bouton L. Un signal sonore retentit et la LED s'allume en bleu.
- Pour régler le niveau de température moyen, appuyez sur le bouton M. Un signal sonore retentit et la LED s'allume en jaune.
- Pour régler le niveau de température le plus élevé, appuyez sur le bouton H. Un signal sonore retentit et la LED s'allume en rouge.

### Minuteur d'arrêt

Pour activer le minuteur d'arrêt, appuyez sur le bouton Minuteur. Un signal sonore retentit. Lorsque le minuteur d'arrêt est activé, le bain s'éteint automatiquement après 20 minutes. Appuyez à nouveau sur le bouton Minuteur pour désactiver la minuteur. Deux signaux sonores retentissent.



NOTE :

*Si le minuteur d'arrêt est désactivé, le bain s'éteint automatiquement après 60 minutes.*

### Dépannage

Problème	Solution possible
Le bain de pieds ne chauffe pas.	Vérifiez que le bain est bien branché à l'alimentation électrique.
Le bain de pieds ne s'allume pas.	Appuyez sur le bouton Power une fois que le bain est branché sur le secteur. Assurez-vous que la température de l'eau ne dépasse pas 45 °C.

### Consignes de sécurité

- Ce mode d'emploi vous permet de vous familiariser avec le fonctionnement du produit. Conservez précieusement ce mode d'emploi afin de pouvoir le consulter en cas de besoin. Le cas échéant, transmettez-le avec le produit à l'utilisateur suivant.
- Pour connaître les conditions de garantie, veuillez contacter votre revendeur. Veuillez également tenir compte des conditions générales de vente !
- Veuillez à utiliser le produit uniquement comme indiqué dans la notice. Une mauvaise utilisation peut endommager le produit ou son environnement.
- Cet appareil n'est pas conçu pour être utilisé par des personnes (y compris les enfants) dont les capacités physiques, sensorielles ou mentales sont réduites, ou des personnes dénuées d'expérience ou de connaissance, sauf si elles ont pu bénéficier, par l'intermédiaire d'une personne responsable de leur sécurité, d'une surveillance ou d'instructions préalables concernant l'utilisation de l'appareil.
- Si le câble d'alimentation est endommagé, il doit être remplacé par le fabricant, son service après-vente ou des personnes de qualification similaire afin d'éviter tout danger. N'utilisez pas l'appareil tant que la réparation n'a pas été effectuée.
- Respectez les consignes de sécurité pendant l'utilisation.
- L'appareil est uniquement destiné à une utilisation domestique/privée, et non à un usage professionnel.
- Si de l'eau s'échappe de l'appareil, celui-ci ne doit plus être utilisé.
- L'appareil a une surface chaude. Les personnes qui ne sont pas sensibles à la chaleur doivent être prudentes lorsqu'elles utilisent l'appareil.
- Ce bain de pieds est exclusivement destiné au soin de vos pieds. N'utilisez pas le bain de pieds :
  - sans eau : risque de surchauffe et d'incendie !
  - en cas d'altération pathologique ou de blessure au niveau des pieds (plaies ouvertes, verrues, mycose, etc.),
  - pendant votre sommeil
  - sur les animaux.
- N'utilisez jamais le bain de pieds pendant plus de 60 minutes (risque de surchauffe). Laissez refroidir le bain de pieds pendant au moins 15 minutes avant de l'utiliser à nouveau.
- Consultez votre médecin avant d'utiliser le bain de pieds si :

- vous n'êtes pas sûr(e) que le bain de pieds soit adapté à votre cas,
- vous êtes atteint d'une maladie grave ou si vous avez subi une opération,
- vous souffrez de diabète ou de thromboses, d'affections des jambes ou des pieds telles que les varices ou les phlébites ou de douleurs d'origine inexpliquée.
- L'appareil convient aux pieds jusqu'à la pointure 47. Pour les pieds plus grands, les fonctions de massage peuvent être limitées.
- Le produit, ses accessoires et leur emballage ne sont pas des jouets. Tenir hors de la portée et de la vue des enfants.
- Le démontage ou la modification du produit affecte sa sécurité. Attention : risque de blessures !
- Toute modification ou réparation de l'appareil ou de ses accessoires doit être effectuée exclusivement par le fabricant ou par un spécialiste dûment autorisé.
- N'ouvrez pas le produit. Ne tentez jamais de réparer vous-même le produit !
- Manipulez le produit avec précaution. Un coup, un choc, ou une chute, même de faible hauteur, peut l'endommager.
- N'exposez pas l'appareil à une chaleur extrême.
- Ne plongez l'appareil ni dans l'eau ni dans un autre liquide.
- Ne touchez jamais le produit avec des mains mouillées ou humides.
- Avant chaque utilisation, vérifiez que le produit n'est pas endommagé. Ne l'utilisez pas s'il est endommagé.
- N'utilisez pas le produit après un dysfonctionnement, par exemple s'il est tombé dans l'eau ou s'il a été endommagé.
- Veillez à ce que le produit soit alimenté par une prise facilement accessible afin de pouvoir débrancher l'appareil rapidement en cas d'urgence.
- Ne débranchez jamais la fiche du produit avec des mains mouillées.
- Lorsque vous débranchez la fiche de la prise murale, tirez toujours directement sur le connecteur. Ne tirez jamais sur le câble, il pourrait être endommagé. Ne transportez jamais l'appareil en le tenant par le câble.
- Vérifiez que la tension secteur indiquée sur la plaque signalétique correspond à celle de votre alimentation secteur.
- Veillez à ne pas plier, écraser ou pincer le câble d'alimentation. Ne l'exposez ni à des sources de chaleur, ni à des objets tranchants. Il ne doit pas devenir un obstacle sur lequel quelqu'un risquerait de trébucher.

- Débranchez la fiche d'alimentation de l'appareil après chaque utilisation, en cas de dysfonctionnement pendant le fonctionnement et avant chaque nettoyage.
- Aucune garantie ne pourra être appliquée en cas de mauvaise utilisation.
- Le fabricant décline toute responsabilité en cas de dégâts matériels ou dommages (physiques ou moraux) dus à une mauvaise utilisation et/ou au non-respect des consignes de sécurité.
- Sous réserve de modification et d'erreur.

### Consignes importantes sur les piles et leur recyclage

Les piles ne doivent PAS être jetées dans la poubelle ordinaire. La législation oblige aujourd'hui chaque consommateur à jeter les batteries usagées dans les poubelles spécialement prévues à cet effet. Vous pouvez déposer vos piles dans les lieux de collecte des déchets municipaux et dans les lieux où elles sont vendues.

- Maintenez les piles hors de portée des enfants.
- Les piles dont s'échappe du liquide sont dangereuses. Ne les manipulez pas sans gants adaptés.
- N'ouvrez pas les piles, ne les jetez pas au feu.
- Les piles normales ne sont pas rechargeables. Attention : risque d'explosion !
- Retirez les piles de l'appareil si vous ne comptez pas l'utiliser pendant un long moment.
- Veillez à respecter la polarité lors de l'insertion de la pile. Un mauvais sens d'insertion peut endommager l'appareil – Risque d'incendie.
- La température idéale du lieu de stockage est comprise entre 10 et 20 °C. Ne les stockez pas dans un endroit exposé aux rayons directs du soleil.

### Consignes importantes pour le traitement des déchets

Cet appareil électronique ne doit **PAS** être jeté dans la poubelle de déchets ménagers. Pour l'enlèvement approprié des déchets, veuillez vous adresser aux points de ramassage publics de votre municipalité.

Les détails concernant l'emplacement d'un tel point de ramassage et des éventuelles restrictions de quantité existantes par jour/mois/année, ainsi que sur des frais éventuels de collecte, sont disponibles dans votre municipalité.

### Déclaration de conformité

La société PEARL GmbH déclare ce produit ZX-8696 conforme aux directives actuelles suivantes du Parlement Européen : 2011/65/UE et 2015/863, relatives à la limitation de l'utilisation de certaines substances dangereuses dans les équipements électriques et électroniques, 2014/30/UE, concernant la compatibilité électromagnétique, et 2014/35/UE, concernant la mise à disposition sur le marché du matériel électrique destiné à être employé dans certaines limites de tension.

*Kurtasz, A.*

Service Qualité

Dipl. Ing. (FH) Andreas Kurtasz

La déclaration de conformité complète du produit est disponible en téléchargement à l'adresse <https://www.pearl.fr/support/notices> ou sur simple demande par courriel à [qualite@pearl.fr](mailto:qualite@pearl.fr).

